



**Rozszerzony Skonsolidowany
Raport Grupy Kapitałowej Rainbow Tours
[sporządzony zgodnie z MSSF]
za IV kwartał 2017 roku
oraz narastająco za cztery kwartały 2017 roku**

Łódź, dnia 1 marca 2018 roku

Spis treści

I. WSTĘP	4
1. Dane Podmiotu Dominującego [Spółka, Emitent, Jednostka Dominująca]	4
2. Opis organizacji Grupy Kapitałowej Emitenta, ze wskazaniem jednostek podlegających konsolidacji	6
3. Wskazanie zmian w strukturze jednostki gospodarczej, w tym w wyniku połączenia jednostek gospodarczych, przejęcia lub sprzedaży jednostek grupy kapitałowej Emitenta, inwestycji długoterminowych, podziału, restrukturyzacji i zaniechania działalności	7
4. Podstawa sporządzenia i format sprawozdania finansowego	8
5. Informacje o zasadach przyjętych przy sporządzeniu skonsolidowanego raportu kwartalnego na dzień 31.12.2017 r.	8
6. Nowe standardy rachunkowości i interpretacje KIMSF	9
7. Informacje o zmianie zasad (polityki) rachunkowości oraz o istotnych zmianach wielkości szacunkowych, w tym korektach z tytułu rezerw, rezerwie i aktywach z tytułu podatku odroczonego, dokonanych odpisach aktualizujących wartość składników aktywów	15
II. SKRÓCONE KWARTALNE SKONSOLIDOWANE SPRAWOZDANIE FINANSOWE GRUPY KAPITAŁOWEJ RAINBOW TOURS	16
1. Wybrane dane finansowe zawierające podstawowe pozycje skróconego skonsolidowanego sprawozdania finansowego (również przeliczone na euro)	16
2. Skonsolidowane sprawozdanie z sytuacji majątkowej – AKTYWA	18
3. Skonsolidowane sprawozdanie z sytuacji majątkowej – PASYWA	18
4. Skonsolidowane sprawozdanie z całkowitych dochodów za okres od 01.01.2017 r. do 31.12.2017 r. oraz za okres porównywalny, tj. za okres od 01.01.2016 r. do 31.12.2016 r.	19
5. Koszty według rodzajów Grupy Kapitałowej	20
6. Skonsolidowane sprawozdanie z całkowitych dochodów za okres od 01.10.2017 r. do 31.12.2017 r. oraz za okres porównywalny, tj. za okres od 01.10.2016 r. do 31.12.2016 r.	21
7. Skonsolidowane sprawozdanie ze zmian w kapitale własnym za okres od 01.01.2017 r. do 31.12.2017 r. oraz za okres porównywalny, tj. za okres od 01.01.2016 r. do 31.12.2016 r.	22
8. Skonsolidowane sprawozdanie z przepływów pieniężnych za okres od 01.01.2017 r. do 31.12.2017 r. oraz za okres porównywalny, tj. za okres od 01.01.2016 r. do 31.12.2016 r.	23
III. INFORMACJA DODATKOWA ORAZ INNE INFORMACJE	24
1. Zwięzły opis istotnych dokonań lub niepowodzeń Grupy Kapitałowej Rainbow Tours w okresie, którego dotyczy raport, wraz z wykazem najważniejszych zdarzeń ich dotyczących	24
2. Czynniki i zdarzenia, w szczególności o nietypowym charakterze, mające znaczący wpływ na osiągnięte wyniki finansowe	27
3. Objaśnienia dotyczące sezonowości lub cykliczności działalności Emitenta w prezentowanym okresie	27
4. Informacja dotycząca emisji, wykupu i spłaty nieudziałowych i kapitałowych papierów wartościowych	29
5. Informacja dotycząca wypłaconej (lub zadeklarowanej) dywidendy, łącznie w przeliczeniu na jedną akcję, z podziałem na akcje zwykłe i uprzywilejowane	29
6. Wskazanie zdarzeń, które wystąpiły po dniu, na który sporządzono kwartalne skrócone skonsolidowane sprawozdanie finansowe, nieuwjętych w tym sprawozdaniu, a mogących w znaczący sposób wpłynąć na przyszłe wyniki finansowe Emitenta	30
7. Informacja dotycząca zmian zobowiązań warunkowych lub aktywów warunkowych, które nastąpiły od czasu zakończenia ostatniego roku obrotowego	30
8. Stanowisko Zarządu Spółki odnośnie możliwości zrealizowania wcześniej publikowanych prognoz wyników na dany rok, w świetle wyników zaprezentowanych w raporcie kwartalnym w stosunku do wyników prognozowanych	34
9. Wskazanie akcjonariuszy posiadających bezpośrednio lub pośrednio przez podmioty zależne co najmniej 5% ogólnej liczby głosów na walnym zgromadzeniu Emitenta na dzień przekazania raportu kwartalnego wraz ze wskazaniem	

liczby posiadanych przez te podmioty akcji, ich procentowego udziału w kapitale zakładowym, liczby głosów z nich wynikających i ich procentowego udziału w ogólnej liczbie głosów na walnym zgromadzeniu oraz wskazanie zmian w strukturze własności znacznych pakietów akcji Emitenta w okresie od przekazania poprzedniego raportu kwartalnego	35
10. Zestawienie stanu posiadania akcji Emitenta lub uprawnień do nich przez osoby zarządzające i nadzorujące Emitenta na dzień przekazania raportu kwartalnego, wraz ze wskazaniem zmian w stanie posiadania, w okresie od przekazania poprzedniego raportu kwartalnego, odrębnie dla każdej z osób	37
11. Wskazanie postępowań toczących się przed sądem, organem właściwym dla postępowania arbitrażowego lub organem administracji publicznej.....	38
12. Prezentacja wyników według poszczególnych segmentów działalności Grupy Kapitałowej Rainbow Tours	38
13. Informacje o zawarciu przez Emitenta lub jednostkę od niego zależną jednej lub wielu transakcji z podmiotami powiązanymi, jeżeli pojedynczo lub łącznie są one istotne i zostały zawarte na innych warunkach niż rynkowe, wraz ze wskazaniem ich wartości	39
14. Informacje o udzieleniu przez Emitenta lub przez jednostkę od niego zależną poręczeń kredytu lub pożyczki lub udzieleniu gwarancji – łącznie jednemu podmiotowi lub jednostce zależnej od tego podmiotu, jeżeli łączna wartość istniejących poręczeń lub gwarancji stanowi równowartość co najmniej 10% kapitałów własnych Emitenta.....	41
15. Inne informacje, które zdaniem Emitenta są istotne dla oceny jego sytuacji kadrowej, majątkowej, finansowej, wyniku finansowego i ich zmian, oraz informacje, które są istotne dla oceny możliwości realizacji zobowiązań przez Emitenta	41
16. Wskazanie czynników, które w ocenie Emitenta będą miały wpływ na osiągnięte przez niego wyniki w perspektywie co najmniej kolejnego kwartału.....	43
IV. SKRÓCONE KWARTALNE JEDNOSTKOWE SPRAWOZDANIE FINANSOWE RAINBOW TOURS S.A.	45
1. Wybrane dane finansowe zawierające podstawowe pozycje skróconego jednostkowego sprawozdania finansowego (również przeliczone na euro).....	45
2. Sprawozdanie z sytuacji majątkowej – AKTYWA	47
3. Sprawozdanie z sytuacji majątkowej – PASYWA	47
4. Sprawozdanie z całkowitych dochodów za okres od 01.01.2017 r. do 31.12.2017 r. oraz za okres porównywalny, tj. za okres od 01.01.2016 r. do 31.12.2016 r.....	48
5. Koszty Spółki według rodzajów	49
6. Sprawozdanie z całkowitych dochodów za okres od 01.10.2017 r. do 31.12.2017 r. oraz za okres porównywalny, tj. za okres od 01.10.2016 r. do 31.12.2016 r.....	50
7. Sprawozdanie ze zmian w kapitale własnym za okres od 01.01.2017 r. do 31.12.2017 r. oraz za okres porównywalny, tj. za okres od 01.01.2016 r. do 31.12.2016 r.....	52
8. Sprawozdanie z przepływów pieniężnych za okres od 01.01.2017 r. do 31.12.2017 r. oraz za okres porównywalny, tj. za okres od 01.01.2016 r. do 31.12.2016 r.....	53
9. Stosowane zasady i metody rachunkowości	54
10. Informacje o zmianie zasad (polityki) rachunkowości, oraz o istotnych zmianach wielkości szacunkowych, w tym korektach z tytułu rezerw, rezerwie i aktywach z tytułu podatku odroczonego, dokonanych odpisach aktualizujących wartość składników aktywów	54
11. Zwięzły opis dokonań Emitenta	54

I. WSTĘP

1. Dane Podmiotu Dominującego [Spółka, Emitent, Jednostka Dominująca]

Nazwa (firma) Podmiotu Dominującego: Rainbow Tours Spółka Akcyjna

Siedziba Podmiotu Dominującego: 90-361 Łódź, ul. Piotrkowska 270

Nr NIP: 7251868136

Nr REGON: 473190014

Nr KRS: 0000178650

Rainbow Tours Spółka Akcyjna zarejestrowana jest w rejestrze przedsiębiorców Krajowego Rejestru Sądowego prowadzonym przez Sąd Rejonowy dla Łodzi-Śródmieścia w Łodzi, XX Wydział Gospodarczy Krajowego Rejestru Sądowego pod numerem KRS 0000178650 (data rejestracji: 4 listopada 2003 r.).

Przedmiot głównej działalności, sektor branżowy na GPW:

Przedmiotem podstawowej działalności Jednostki Dominującej i Grupy Kapitałowej według Polskiej Klasyfikacji Działalności jest:

79.12.Z – Działalność organizatorów turystyki

1. 79.11.A – Działalność agentów turystycznych
2. 79.11.A – Działalność pośredników turystycznych
3. 79.90.A – Działalność pilotów wycieczek i przewodników turystycznych
4. 79.90.A – Działalność w zakresie informacji turystycznej
5. 79.90.C – Pozostała działalność usługowa w zakresie rezerwacji, gdzie indziej niesklasyfikowana

Według klasyfikacji Giełdy Papierów Wartościowych w Warszawie Jednostka Dominująca należy do sektora: 600 [handel i usługi] / 630 [rekreacja i wypoczynek] / 632 [biura podróży]; sektor branżowy: „hotele i restauracje”.

Czas trwania:

Czas trwania Jednostki Dominującej i Grupy Kapitałowej jest nieoznaczony.

Informacje dotyczące składu osobowego Zarządu oraz Rady Nadzorczej Jednostki Dominującej na dzień 30 września 2017 roku oraz na dzień publikacji niniejszego sprawozdania

Zarząd Rainbow Tours Spółki Akcyjnej:

- Grzegorz Baszczyński - Prezes Zarządu,
- Remigiusz Talarek - Wiceprezes Zarządu,
- Tomasz Czapla - Wiceprezes Zarządu,
- Piotr Burwicz - Członek Zarządu.

Skład Zarządu Spółki w okresie IV kwartału 2017 roku oraz do dnia publikacji niniejszego sprawozdania nie uległ zmianie.

Aktualna, trzecia, wspólna, pięcioletnia kadencja Zarządu Spółki upływa z dniem 9 czerwca 2020 roku, zaś mandaty wygasają najpóźniej z dniem odbycia walnego zgromadzenia zatwierdzającego sprawozdanie finansowe Spółki za ostatni pełny rok obrotowy pełnienia funkcji członka Zarządu. Mandaty członków Zarządu wygasają również wskutek śmierci, rezygnacji albo odwołania członka Zarządu ze składu Zarządu.

Rada Nadzorcza Rainbow Tours Spółki Akcyjnej:

- Paweł Walczak - Przewodniczący Rady Nadzorczej,
- Paweł Niewiadomski - Wiceprzewodniczący Rady Nadzorczej,

- Grzegorz Kubica - Członek Rady Nadzorczej,
- Joanna Stępień-Andrzejewska - Członek Rady Nadzorczej,
- Paweł Pietras - Członek Rady Nadzorczej.

Skład Rady Nadzorczej Spółki w okresie IV kwartału 2017 roku oraz do dnia publikacji niniejszego sprawozdania nie uległ zmianie.

Aktualna, piąta, wspólna, trzyletnia kadencja Rady Nadzorczej Spółki upływa z dniem 21 czerwca 2019 roku, zaś mandaty wygasają najpóźniej z dniem odbycia walnego zgromadzenia zatwierdzającego sprawozdanie finansowe Spółki za ostatni pełny rok obrotowy pełnienia funkcji członka Rady Nadzorczej. Mandaty członków Rady Nadzorczej wygasają również wskutek śmierci, rezygnacji albo odwołania członka Rady ze składu Rady Nadzorczej.

Notowania na giełdach:

Rainbow Tours Spółka Akcyjna notowana jest w systemie notowań ciągłych, na rynku równoległym na Giełdzie Papierów Wartościowych w Warszawie, pod skróconą nazwą „Rainbow Tours” i oznaczeniem „RBW”. Kod ISIN akcji Spółki: PLRNBWT00031.

Na dzień sporządzenia niniejszego sprawozdania Spółka należy do sektora branżowego GPW: „Hotele i Restauracje”. Akcje Spółki należą do indeksów: WIG, WIG-Poland, sWIG80, sWIG80TR, WIGdiv, InvestorMS.

Skonsolidowany rozszerzony raport kwartalny Rainbow Tours S.A. za IV kwartał 2017 roku oraz narastająco za cztery kwartały 2017 roku, wraz z danymi porównywalnymi, zawiera (przy uwzględnieniu postanowień § 87 ust. 5 Rozporządzenia Ministra Finansów z dnia 19.02.2009 r. w sprawie informacji bieżących i okresowych przekazywanych przez emitentów papierów wartościowych oraz warunków uznawania za równoważne informacji wymaganych przepisami prawa państwa niebędącego państwem członkowskim – tj. Dz.U. z 2014 roku, poz. 133 z późn. zm.):

(1) skrócone skonsolidowane sprawozdanie finansowe, sporządzone według Międzynarodowych Standardów Sprawozdawczości Finansowej w wersji zatwierdzonej przez Unię Europejską, według stanu i za okres:

- w przypadku skonsolidowanego sprawozdania z sytuacji majątkowej – dane na koniec IV kwartału 2017 roku, tj. na dzień 31 grudnia 2017 roku i dane porównywalne na koniec analogicznego kwartału roku poprzedniego (2016), tj. na dzień 31 grudnia 2016 roku, będące jednocześnie danymi na koniec poprzedniego roku obrotowego (2016),
- w przypadku skonsolidowanego sprawozdania z całkowitych dochodów, skonsolidowanego sprawozdania z przepływów pieniężnych oraz skonsolidowanego zestawienia ze zmian w kapitale własnym – dane za IV kwartał 2017 roku i dane porównywalne za analogiczny kwartał roku poprzedniego (2016), tj. za IV kwartał 2016 roku, a także dane narastająco za cztery kwartały 2017 roku i dane porównywalne za analogiczne kwartały roku poprzedniego (2016), tj. za cztery kwartały 2016 roku;

(2) informację dodatkową do skróconego skonsolidowanego sprawozdania finansowego oraz inne informacje w zakresie określonym w Rozporządzeniu Ministra Finansów z dnia 19.02.2009 r. w sprawie informacji bieżących i okresowych przekazywanych przez emitentów papierów wartościowych oraz warunków uznawania za równoważne informacji wymaganych przepisami prawa państwa niebędącego państwem członkowskim,

(3) skrócone jednostkowe sprawozdanie finansowe, sporządzone według Międzynarodowych Standardów Sprawozdawczości Finansowej w wersji zatwierdzonej przez Unię Europejską, według stanu i za okres:

- w przypadku jednostkowego sprawozdania z sytuacji majątkowej – dane na koniec IV kwartału 2017 roku, tj. na dzień 31 grudnia 2017 roku i dane porównywalne na koniec analogicznego kwartału roku poprzedniego (2016), tj. na dzień 31 grudnia 2016 roku, będące jednocześnie danymi na koniec poprzedniego roku obrotowego (2016),
- w przypadku jednostkowego sprawozdania z całkowitych dochodów, jednostkowego sprawozdania z przepływów pieniężnych oraz jednostkowego zestawienia ze zmian w kapitale własnym – dane za IV kwartał 2017 roku i dane porównywalne za analogiczny kwartał roku poprzedniego (2016), tj. za IV kwartał 2016 roku, a także dane narastająco za cztery kwartały 2017 roku i dane porównywalne za analogiczne kwartały roku poprzedniego (2016), tj. za cztery kwartały 2016 roku.

Emitent, na podstawie § 83 ust. 1 Rozporządzenia Ministra Finansów z dnia 19.02.2009 r. w sprawie informacji bieżących i okresowych przekazywanych przez emitentów papierów wartościowych oraz warunków uznawania za równoważne informacji wymaganych przepisami prawa państwa niebędącego państwem członkowskim nie przekazuje odrębnego jednostkowego raportu kwartalnego. Kwartalna informacja finansowa Rainbow Tours S.A. stanowi uzupełnienie skonsolidowanego raportu kwartalnego Grupy Kapitałowej. Oświadczenie o powyższej formie raportowania Spółka przekazała do wiadomości publicznej w dniu 3 stycznia 2018 roku w raporcie bieżącym nr 1/2018.

2. Opis organizacji Grupy Kapitałowej Emitenta, ze wskazaniem jednostek podlegających konsolidacji

Poniżej zaprezentowana została, na dzień 31 grudnia 2017 roku oraz na dzień publikacji niniejszego sprawozdania, struktura Grupy Kapitałowej Rainbow Tours, obejmującej Jednostkę Dominującą i jej jednostki zależne (zwane łącznie „Grupą Kapitałową Rainbow Tours”, „Grupą Kapitałową” lub „Grupą”) wraz z określeniem udziału procentowego Jednostki Dominującej w kapitale poszczególnych jednostek zależnych.



Na dzień 31 grudnia 2017 roku konsolidacją zostały objęte wszystkie podmioty.

Rainbow Tours Spółka Akcyjna – Jednostka Dominująca

Działalność Emitenta jako spółki dominującej w Grupie Kapitałowej Rainbow Tours, koncentruje się przede wszystkim na organizacji i sprzedaży usług turystycznych własnych oraz pośrednictwie w sprzedaży usług turystycznych obcych, biletów autobusowych i biletów lotniczych. W 2017 roku oferta biura została poszerzona o obsługę kongresów, wyjazdów „incentive” oraz sprzedaż biletów promowych, pośrednictwo w wynajmie samochodów i hoteli. Zadaniem Emitenta jest zapewnienie finansowania zewnętrznego podmiotom Grupy Kapitałowej oraz jej rozwoju.

1) „My Way by Rainbow Tours” Sp. z o.o. (dawniej: Portal Turystyczny Sp. z o.o.) – jednostka zależna

„My Way by Rainbow Tours” Sp. z o.o. z siedzibą w Łodzi jest podmiotem zależnym w 100% od Emitenta. Spółka zarządzała portalem internetowym [<http://myway.r.pl>] i w ramach tego portalu, uruchomionego w 2016 roku, była organizatorem tzw. „dynamicznego pakietowania”, indywidualnych rezerwacji w ramach systemu sprzedażowego dokonującego wyboru najlepszych opcji przelotów, propozycji hoteli lub innych usług związanych z podróżą. Od listopada 2017 roku projekt został zawieszony, a obecnie działalność „My Way by Rainbow Tours” Sp. z o.o. skoncentrowana jest na organizowaniu i prowadzeniu szkoleń dla pilotów, animatorów i rezydentów w ramach projektu „Akademii Rainbow” [strona internetowa: <http://akademiarainbow.pl/>].

2) „Rainbow Tours – Biuro Podróży” Sp. z o.o. – jednostka zależna

Emitent posiada 100% udziałów w spółce „Rainbow Tours – Biuro Podróży” Sp. z o.o., której głównym przedmiotem działalności jest pośrednictwo w sprzedaży materiałów i usług marketingowych dla spółek Grupy Kapitałowej.

Na dzień publikacji niniejszego sprawozdania trwa proces połączenia Spółki (jako spółki przejmującej) ze spółką zależną „Rainbow Tours – Biuro Podróży” Spółka z o.o. (jako spółką przejmowaną), w której Spółka posiada 100% udziałów oraz 100% głosów na Zgromadzeniu Wspólników, który został opisany w punkcie następnym niniejszego sprawozdania.

3) Rainbow Incentive & Incoming Sp. z o.o. (dawniej: ABC Świat Podróży Sp. z o.o.) – jednostka zależna

Wskazana spółka po zmianie nazwy, od stycznia 2017 roku specjalizuje się w przygotowywaniu oferty kierowanej do firm, oferując różnego rodzaju zorganizowane imprezy „motywacyjne”. Drugą odnogą biznesową wskazanej spółki jest „incoming”, czyli imprezy organizowane w Polsce dla klientów zagranicznych. W 2017 roku Rainbow Incentive & Incoming Sp. z o.o. wygenerowała około 10,8 mln zł przychodu, przy podobnej rentowności jak touroperator Rainbow Tours S.A.

W poprzednich okresach ABC Świat Podróży Sp. z o.o. (obecnie: Rainbow Incentive & Incoming Sp. z o.o.) było siecią biur podróży zlokalizowanych w centrach handlowych województwa wielkopolskiego i pośredniczących w sprzedaży oferty największych touroperatorów krajowych i zagranicznych. W wyniku przeprowadzonej reorganizacji biura sprzedaży wcielono do sieci Rainbow Tours S.A.

4) „Bee & Free” Sp. z o.o. – jednostka zależna

Spółka „Bee & Free” Sp. z o.o. weszła w skład Grupy Kapitałowej w dniu 31 grudnia 2010 roku. Spółka ta specjalizuje się w sprzedaży bloków miejsc w samolotach czarterowych. Jednostka dominująca kontroluje 100% udziałów tej spółki.

5) Rainbow Hotels A.E. – jednostka zależna

Rainbow Tours S.A. w czerwcu 2015 roku informował o przejściu spółki K. G. Athanasopoulos – I. Sklivas A.E. W czerwcu 2015 roku dokonano zmiany nazwy spółki na Rainbow Hotels A.E.

Rainbow Hotels A.E. świadczy usługi hotelowe dla Grupy Kapitałowej Rainbow Tours oraz innych touroperatorów. Jest właścicielem nieruchomości hotelowych w Grecji na wyspie Zakynthos. Od maja 2017 roku kompleks hotelowy rozpoczął pełną działalność operacyjną w ramach sezonu „Lato 2017”. Obecnie cały kompleks spełnia wymagania stawiane obiektom oznaczonym standardem czterogwiazdkowym. Dwa budynki hotelowe posiadają łącznie 89 pokoi.

6) White Olive A.E. – jednostka zależna

Rainbow Tours S.A. w styczniu 2016 roku utworzyła wskazaną spółkę akcyjną prawa greckiego. Wskazana spółka zależna nabyła nieruchomości gruntowe oraz nieruchomości gruntowe wraz z budynkami hotelowymi w Grecji, na wyspie Zakynthos. W skład nabytej infrastruktury hotelowej wchodzi: dwa budynki hotelowe posiadające 55 pokoi hotelowych, budynek restauracyjny wraz z recepcją i zapleczem kuchennym oraz basen. Plan zakłada przebudowę i rozbudowę obiektu. Docelowo hotele będą miały w sumie około 200 pokoi hotelowych. Oprócz tego planowana jest budowa nowych basenów i modernizacja istniejącej infrastruktury, w tym zaplecza restauracyjnego, tak aby obiekt ten odpowiadał standardowi hotelu pięciogwiazdkowego. Aktualnie spółka dodatkowo prowadzi budowę kolejnego obiektu hotelowego o łącznej liczbie 47 pokoi, zlokalizowanego w sąsiedztwie kompleksu, którego właścicielem jest spółka Rainbow Hotels A.E.

3. Wskazanie zmian w strukturze jednostki gospodarczej, w tym w wyniku połączenia jednostek gospodarczych, przejęcia lub sprzedaży jednostek grupy kapitałowej Emitenta, inwestycji długoterminowych, podziału, restrukturyzacji i zaniechania działalności

W okresie IV kwartału 2017 roku ani w okresie czterech kwartałów 2017 roku nie nastąpiły zmiany w strukturze Grupy Kapitałowej Rainbow Tours.

W IV kwartale 2017 roku powierzono realizację projektu realizowanego dotychczas przez spółkę zależną, tj. „My Way by Rainbow Tours” Sp. z o.o. z siedzibą w Łodzi. Spółka zarządzała portalem internetowym [<http://myway.r.pl>] i w ramach tego portalu, uruchomionego w 2016 roku, była organizatorem tzw. „dynamicznego pakietowania”, indywidualnych rezerwacji w ramach systemu sprzedażowego dokonującego wyboru najlepszych opcji przelotów, propozycji hoteli lub innych usług związanych z podróżą. Od listopada 2017 roku projekt został zawieszony, a obecnie działalność „My Way by Rainbow Tours” Sp. z o.o. skoncentrowana jest na organizowaniu i prowadzeniu szkoleń dla pilotów, animatorów i rezydentów w ramach projektu „Akademii Rainbow” [strona internetowa: <http://akademiarainbow.pl/>].

W okresie następującym po okresie sprawozdawczym, na mocy postanowień uchwały Zarządu Emitenta (Rainbow Tours S.A.) z dnia 15 lutego 2018 roku Zarząd Spółki, będącej podmiotem dominującym w Grupie Kapitałowej Rainbow Tours i mając na celu:

- dążenie do zwiększenia efektywności zarządzania podmiotami w Grupie Kapitałowej,
- dążenie do centralizacji funkcji gospodarczych w jednym podmiocie,
- obniżenie kosztów funkcjonowania Grupy Kapitałowej i spółek w Grupie, w szczególności: kosztów zarządzania, pracy oraz wydatków na dostawę materiałów i świadczenie usług,
- uproszczenie relacji i rozliczeń w ramach Grupy Kapitałowej Rainbow Tours,

postanowił o uzgodnieniu i akceptacji planu połączenia („Plan Połączenia”) i rozpoczęciu realizacji procesu połączenia Spółki (jako spółki przejmującej) ze spółką zależną (jako spółką przejmowaną), w której Spółka posiada 100% udziałów oraz 100% głosów na Zgromadzeniu Wspólników, tj. ze spółką „Rainbow Tours – Biuro Podróży” Spółka z o.o. („Spółka Przejmowana”).

W ocenie Zarządu Spółki połączenie Spółki ze Spółką Przejmowaną pozwoli na osiągnięcie w/w celów bez istotnych skutków związanych z taką operacją w zakresie wpływu na sprawozdawczość i dane finansowe Spółki i Grupy Kapitałowej, a to m.in. poprzez przeprowadzenie procesu połączenia w sposób uproszczony, przy zastosowaniu postanowień art. 516 § 6 ustawy z dnia 15.09.2000 r. *Kodeks spółek handlowych* (tj. Dz.U. z 2017 roku, poz. 1577) („KSH”), w tym także z uwagi na możliwość zastosowania metody łączenia udziałów przewidzianej przez postanowienia art. 44c w zw. z art. 44a ust. 2 ustawy z dnia 29.09.1994 r. *o rachunkowości* (tj. Dz.U. z 2016 roku, poz. 1047 z późn. zm.).

Połączenie Spółki ze Spółką Przejmowaną nastąpi w sposób wskazany w art. 492 § 1 pkt 1 KSH, tj. w drodze przejęcia, czyli przeniesienia całego majątku Spółki Przejmowanej na Rainbow Tours S.A. (fuzja *in corporationem*), bez podwyższania kapitału zakładowego Spółki, zgodnie z art. 515 § 1 KSH, a to w związku z faktem, iż Emitent posiada wszystkie udziały Spółki Przejmowanej (połączenie w drodze przejęcia jednoosobowej spółki zależnej przez spółkę dominującą, tzw. *upstream merger*).

Z uwagi na fakt, iż Rainbow Tours S.A. jest jedynym wspólnikiem Spółki Przejmowanej, posiadającym 100% udziału w kapitale zakładowym i w głosach na zgromadzeniu wspólników Spółki Przejmowanej, a tym samym Spółka Przejmowana jest jednoosobową spółką zależną od Spółki, połączenie przeprowadzone zostanie w trybie uproszczonym, zgodnie z art. 516 § 6 KSH.

Na podstawie art. 516 § 5 w zw. z art. 516 § 6 zdanie pierwsze KSH, do łączenia przez przejęcie objętego procesem przedmiotowego połączenia nie stosuje się m.in. przepisów art. 501-503 KSH, a w zw. z tym m.in.: (i) Zarządy łączących się spółek nie sporządzały pisemnego sprawozdania, o którym mowa w art. 501 KSH, (ii) nie jest wymagane i nie będzie przeprowadzane badanie Planu Połączenia przez biegłego, tj. badanie, o którym mowa w art. 502 KSH, w konsekwencji czego nie jest wymagana i nie będzie sporządzana przez biegłego opinia z badania Planu Połączenia w zakresie poprawności i rzetelności (wyłączenie obowiązku z art. 503 KSH). W związku z faktem, że połączenie przeprowadzane jest, zgodnie z art. 515 § 1 KSH, bez podwyższania kapitału zakładowego Emitenta (jako spółki przejmującej) oraz połączenie nie powoduje powstania nowych okoliczności wymagających ujawnienia w statucie Emitenta, jak również nie proponuje się żadnych innych zmian statutu Emitenta, o których mowa w art. 506 § 4 KSH, statut Rainbow Tours S.A. nie podlega zmianom w związku z połączeniem, a z tego względu, do Planu Połączenia nie załączono projektu zmian statutu Spółki Przejmującej, o którym mowa w art. 499 § 2 pkt 2 KSH.

Na dzień publikacji niniejszego sprawozdania, tj. na dzień 1 marca 2018 roku proces połączenia jest w toku, a w jego ramach dokonano m.in. następujących czynności formalno-prawnych związanych z tym procesem:

- zgodnie z dyspozycją art. 500 § 2(1) KSH i w związku z tym, że Plan Połączenia nie podlega ogłoszeniu w Monitorze Sądowym i Gospodarczym, uzgodniony Plan Połączenia od dnia 15 lutego 2018 roku został ogłoszony i udostępniony bezpłatnie co najmniej na miesiąc przed dniem złożenia wniosku o zarejestrowanie połączenia (termin ustalony zgodnie z postanowieniami art. 516 § 6 zdanie drugie KSH), na stronach internetowych łączących się spółek, pod adresami: (-) na stronie internetowej Rainbow Tours S.A.: <http://ir.r.pl> w zakładce „Dokumentacja połączenia” oraz (-) na stronie internetowej „Rainbow Tours – Biuro Podróży” Sp. z o.o.: <https://r.pl/rainbow-tours-bp>;
- realizując dyspozycję art. 504 § 1 KSH, Emitent m.in. w drodze raportu bieżącego nr 5/2018 z dnia 15 lutego 2018 roku po raz pierwszy zawiadomił o zamiarze połączenia ze spółką zależną „Rainbow Tours – Biuro Podróży” Sp. z o.o.; Spółka publikuje zawiadomienia o zamiarze połączenia w sposób przewidziany dla zwoływania walnych zgromadzeń Spółki, przez ogłoszenie na stronie internetowej Spółki (<http://ir.r.pl>) oraz w sposób określony dla przekazywania informacji bieżących zgodnie z przepisami o ofercie publicznej, tj. w drodze odrębnych raportów bieżących przekazywanych za pośrednictwem systemu ESPI;
- realizując dyspozycję art. 504 § 1 KSH, spółka zależna „Rainbow Tours – Biuro Podróży” Sp. z o.o. w dniu 15 lutego 2018 roku po raz pierwszy powiadomiła Emitenta, jako jedynego wspólnika, o zamiarze połączenia;
- zgodnie z dyspozycją art. 500 § 1 KSH, w dniu 16 lutego 2018 roku Plan Połączenia został zgłoszony do sądu rejestrowego łączących się spółek (Sąd Rejonowy dla Łodzi-Śródmieścia w Łodzi, XX Wydział Gospodarczy KRS);
- w celu podjęcia stosownych uchwał o połączeniu Spółki (jako spółki przejmującej) ze spółką „Rainbow Tours – Biuro Podróży” Sp. z o.o. (jako spółką przejmowaną), na dzień 19 marca 2018 roku zwołane zostały: Nadzwyczajne Walne Zgromadzenie Rainbow Tours S.A. (poprzez ogłoszenie na stronie internetowej relacji inwestorskich Spółki oraz w drodze raportu bieżącego nr 6/2018 z dnia 16.02.2018 r.), a także Nadzwyczajne Zgromadzenie Wspólników „Rainbow Tours – Biuro Podróży” Sp. z o.o., w porządku obrad których przewidziano punkty w przedmiocie podjęcia stosownych uchwał o połączeniu.

4. Podstawa sporządzenia i format sprawozdania finansowego

Prezentowane kwartalne sprawozdanie finansowe zostało sporządzone zgodnie z MSR 34 „Śródroczna sprawozdawczość finansowa”, a także z wymaganiami Rozporządzenia Ministra Finansów z dnia 19.02.2009 r. w sprawie informacji bieżących i okresowych przekazywanych przez emitentów papierów wartościowych oraz warunków uznawania za równoważne informacji wymaganych przepisami prawa państwa niebędącego państwem członkowskim (tj. Dz.U. z 2014 roku, poz. 133 z późn. zm.).

5. Informacje o zasadach przyjętych przy sporządzeniu skonsolidowanego raportu kwartalnego na dzień 31.12.2017 r.

Przy sporządzaniu skonsolidowanego sprawozdania finansowego objętego raportem kwartalnym za IV kwartał 2017 roku oraz narastająco za cztery kwartały 2017 roku zastosowano politykę rachunkowości sporządzoną na podstawie zapisów Międzynarodowych Standardów Sprawozdawczości Finansowej i interpretacji wydanych przez Radę Międzynarodowych Standardów Rachunkowości („MSSF”), a także Komitetu ds. Interpretacji („IFRIC”) w kształcie zatwierdzonym i opublikowanym przez UE. W niniejszym

skonsolidowanym sprawozdaniu finansowym przestrzegano tych samych zasad rachunkowości i metod obliczeniowych, co w ostatnim rocznym sprawozdaniu Grupy.

Niniejsze skonsolidowane sprawozdanie finansowe zostało sporządzone zgodnie z zasadami rachunkowości, które zostały zaprezentowane w ostatnim skonsolidowanym sprawozdaniu finansowym Grupy Kapitałowej Rainbow Tours za rok zakończony 31 grudnia 2016 roku.

Niniejsze sprawozdanie sporządzono w tysiącach złotych o ile nie podano inaczej.

6. Nowe standardy rachunkowości i interpretacje KIMSF

Od 1 stycznia 2017 roku obowiązują następujące nowe lub zmienione standardy oraz interpretacje wydane przez Radę Międzynarodowych Standardów Rachunkowości (RMSR) lub Komitet ds. Interpretacji Międzynarodowej Sprawozdawczości Finansowej.

Zmiany wynikające ze zmian MSSF

- Zmiany w MSR 7: Inicjatywa w sprawie ujawnień

Zmiany w MSR 7 zostały opublikowane w dniu 29 stycznia 2016 roku i mają zastosowanie do okresów rocznych rozpoczynających się 1 stycznia 2017 roku lub później. Celem zmian było zwiększenie zakresu informacji przekazywanej odbiorcom sprawozdania finansowego w zakresie działalności finansowej jednostki poprzez dodatkowe ujawnienia zmian wartości bilansowej zobowiązań związanych z finansowaniem działalności jednostki.

Grupa ocenia, że zastosowanie zmienionego standardu nie będzie miało istotnego wpływu na sprawozdanie finansowe Grupy, poza zmianą zakresu ujawnień prezentowanych w sprawozdaniu finansowym.

- Zmiany w MSR 12: *Ujmowanie aktywów z tytułu odroczonego podatku dochodowego z tytułu niezrealizowanych strat.*

Zmiany w MSR 12 zostały opublikowane w dniu 19 stycznia 2016 roku i mają zastosowanie do okresów rocznych rozpoczynających się 1 stycznia 2017 roku lub później. Ich celem jest doprecyzowanie wymogów w zakresie ujmowania aktywów z tytułu podatku odroczonego dotyczących dłużnych instrumentów finansowych wycenianych w wartości godziwej.

Grupa ocenia, że zastosowanie zmienionego standardu nie będzie miało istotnego wpływu na sprawozdanie finansowe Grupy.

- Zmiany do różnych standardów wynikające z corocznego przeglądu Międzynarodowych Standardów Sprawozdawczości Finansowej (Annual Improvements 2014-2016)

W dniu 8 grudnia 2016 roku w wyniku dokonanego przeglądu MSSF wprowadzono drobne poprawki do następujących 3 standardów:

- MSSF 1 *Śródroczna sprawozdawczość finansowa*, w zakresie usunięcia kilku zwolnień przewidzianych w tym standardzie, które nie mają już zastosowania,

- MSSF 12 *Ujawnianie informacji na temat udziałów w innych jednostkach*, w zakresie doprecyzowania wymogów odnośnie ujawnień informacji na temat udziałów niezależnie od tego czy są one traktowane jako przeznaczone do sprzedaży, przekazania w formie dywidendy i działalność zaniechana, czy też nie ,

- MSR 28 *Inwestycje w jednostkach stowarzyszonych i wspólnych przedsięwzięciach*, w zakresie momentu, w którym jednostki o charakterze inwestycyjnym (np. venture capital) mogą zdecydować o wyborze sposobu wyceny udziałów w jednostkach stowarzyszonych lub wspólnych przedsięwzięciach w wartości godziwej, a nie metodą praw własności.

Mają one zastosowanie dla okresów rocznych rozpoczynających się 1 stycznia 2018 r. (za wyjątkiem poprawek do MSSF 12, które obowiązują dla okresów rocznych rozpoczynających się 1 stycznia 2017 r. lub później) lub później.

Grupa ocenia, że zastosowanie zmienionych standardów nie będzie miało istotnego wpływu na sprawozdanie finansowe Grupy.

Zmiany wprowadzone samodzielnie przez Grupę Kapitałową Rainbow Tours

Grupa Kapitałowa Rainbow Tours nie dokonała korekty prezentacyjnej danych porównywalnych za 2016 rok i na dzień 31 grudnia 2016 roku w stosunku do wcześniej publikowanych danych w raporcie półrocznym za 2017 rok (dane porównywalne).

Standardy nieobowiązujące (nowe standardy i interpretacje)

W niniejszym sprawozdaniu finansowym Grupa Kapitałowa Rainbow Tours nie zdecydowała o wcześniejszym zastosowaniu opublikowanych standardów lub interpretacji przed ich datą wejścia w życie.

Następujące standardy i interpretacje zostały wydane przez Radę Międzynarodowych Standardów Rachunkowości lub Komitet ds. Interpretacji Międzynarodowej Sprawozdawczości Finansowej, a nie weszły jeszcze w życie na dzień bilansowy:

- MSSF 9 Instrumenty finansowe

Nowy standard został opublikowany w dniu 24 lipca 2014 roku i ma zastosowanie do okresów rocznych rozpoczynających się dnia 1 stycznia 2018 roku lub później. Celem standardu jest uporządkowanie klasyfikacji aktywów finansowych oraz wprowadzenie jednolitych zasad podejścia do oceny utraty wartości dotyczących wszystkich instrumentów finansowych. Standard wprowadza również nowy model rachunkowości zabezpieczeń w celu ujednoczenia zasad ujmowania w sprawozdaniach finansowych informacji o zarządzaniu ryzykiem.

Grupa zastosuje nowy standard od 1 stycznia 2018 roku. Szczegółowe informacje o wpływie zastosowania nowego standardu MSSF 9 na sprawozdanie finansowe za okres, w którym nowy standard zostanie zastosowany po raz pierwszy Spółka przedstawi w raportach rocznych za rok obrotowy 2017, a to zgodnie z *Komunikatem Urzędu Komisji Nadzoru Finansowego z dnia 13.10.2017 r. w sprawie zastosowania MSSF 9 „Instrumenty finansowe” oraz MSSF 15 „Przychody z umów z klientami” i konieczności zapewnienia przez emitentów odpowiednich ujawnień z tym związanych*, a także w oparciu o stanowisko wydane przez Europejski Organ Nadzoru Papierów Wartościowych i Giełd (ESMA) „*Public statement. Issues for consideration in implementing IFRS 9: Financial Instruments (2016/ESMA/1563)* z 10.11.2016 r.

- MSSF 14 Regulatory Deferral Accounts

Nowy standard został opublikowany w dniu 30 stycznia 2014 roku i ma zastosowanie do okresów rocznych rozpoczynających się 1 stycznia 2016 roku lub później. Nowy standard ma charakter przejściowy w związku z toczącymi się pracami RMSR nad uregulowaniem sposobu rozliczania operacji w warunkach regulacji cen. Standard wprowadza zasady ujmowania aktywów i zobowiązań powstałych w związku z transakcjami o cenach regulowanych w przypadku gdy jednostka podejmie decyzję o przejściu na MSSF.

Grupa zastosuje nowy standard nie wcześniej niż z dniem ustalonym przez Unię Europejską jako data wejścia w życie tego standardu. Ze względu na przejściowy charakter standardu Komisja Europejska postanowiła nie rozpoczynać formalnej procedury zatwierdzenia standardu i poczekać na docelowy standard.

Zastosowanie zmienionego standardu nie będzie miało wpływu na sprawozdanie finansowe Grupy.

- MSSF 15 Przychody z umów z klientami

Nowy ujednoczony standard został opublikowany w dniu 28 maja 2014 roku i ma zastosowanie do okresów rocznych rozpoczynających się 1 stycznia 2018 roku (pierwotnie 2017 roku) lub później i dozwolone jest jego wcześniejsze zastosowanie. Standard ustanawia jednolite ramy ujmowania przychodów i zawiera zasady, które zastąpią większość szczegółowych wytycznych w zakresie ujmowania przychodów istniejących obecnie w MSSF, w szczególności, w MSR 18 Przychody, MSR 11 Umowy o usługę budowlaną oraz związanych z nimi interpretacjach. W dniu 11 września 2015 roku Rada Międzynarodowych Standardów Sprawozdawczości opublikowała projekt zmian w przyjętym standardzie odraczający o rok datę wejścia w życie tego standardu. Doprecyzowanie zapisów MSSF 15 zostało opublikowane w dniu 12 kwietnia 2016 roku i ma ono zastosowanie do okresów rocznych rozpoczynających się 1 stycznia 2018 roku lub później (zgodnie z datą rozpoczęcia obowiązywania całego standardu). Celem zmian w standardzie było wyjaśnienie wątpliwości pojawiających się w trakcie analiz przedwdrożeniowych odnośnie: identyfikacji zobowiązania do spełnienia świadczenia (performance obligation), wytycznych stosowania standardu w kwestii identyfikacji zleceniodawcy/agenta oraz przychodów z licencji dotyczących własności intelektualnej, czy wreszcie okresy przejściowego przy pierwszym zastosowaniu nowego standardu.

Umowy z klientami Spółki są zawierane z wyprzedzeniem ich realizacji. Oznacza to, że Spółka oferuje uczestnictwo w imprezie turystycznej, która zostanie wykonana w przyszłości. W tym momencie zostaje zawarta umowa o uczestnictwo w imprezie turystycznej, w której szczegółowo są zawarte warunki określające wartość imprezy i zobowiązania stron jakie mają spełnić:

- organizator turystyki (termin rozpoczęcia i zakończenia imprezy, miejsce docelowe wyjazdu, rodzaj transportu, nazwa hotelu i jego standard oraz dodatkowe świadczenia w postaci np. wyżywienia),
- klient (m.in. terminy wnoszenia wpłat za uczestnictwo w imprezie turystycznej).

Szczegółowe wymagania związane z wymogami zobowiązań organizatora turystyki wynikają z ustawy z dnia 29.08.1997 r. o usługach turystycznych.

Zgodnie z warunkami umowy oraz z Ogólnymi warunkami uczestnictwa w imprezie turystycznej klient zawierający umowę o uczestnictwo w imprezie turystycznej, jeżeli termin jej rozpoczęcia jest dłuższy niż 30 dni, ma obowiązek dokonania wpłaty zaliczki na poczet przyszłej imprezy w wysokości do 30% wartości imprezy oraz obowiązek dopłaty pozostałej części w wysokości 70% do 30 dni przed jej rozpoczęciem. Jeżeli termin zawarcia umowy jest krótszy, niż 30 dni, klient ma obowiązek dokonać wpłaty w pełnej wysokości wartości imprezy.

Organizator turystyki nie ma prawa zwiększyć ceny wartości imprezy poza przypadkami wynikającymi z art. 17 ust. 1 ustawy z dnia 29.08.1997 r. o usługach turystycznych, tj. :

- 1) wzrostu kosztów transportu;
- 2) wzrostu opłat urzędowych, podatków lub opłat należnych za takie usługi, jak lotniskowe, załadunkowe lub przeładunkowe w portach morskich i lotniczych;
- 3) wzrostu kursów walut.

Jednak organizator turystyki w okresie 20 dni przed datą wyjazdu nie ma prawa zwiększyć ceny ustalonej w umowie, co wynika z art. 17 ust 2 wskazanej ustawy z dnia 29.08.1997 r. o usługach turystycznych.

Ujmowanie wpłat klientów przed rozpoczęciem imprezy turystycznej

Wpłaty dokonywane przez klientów z tytułu zaliczek przed rozpoczęciem imprezy turystycznej rozpoznawane są jako zobowiązania Spółki oraz prezentowane są w pasywach bilansu jako Rezerwy krótkoterminowe i pozostałe zobowiązania, do czasu rozpoczęcia imprezy turystycznej.

Ujmowanie przychodów w określonym momencie

Zobowiązanie do realizacji świadczenia jest spełnione dopiero w określonym momencie, co oznacza że jednostka ujmuje przychód w momencie wykonania świadczenia (spełnienia zobowiązania). Spółka ten moment określa jako moment rozpoczęcia imprezy turystycznej. Spółka ma do czynienia ze świadczeniem realizowanym w określonym momencie, gdy nie jest spełnione żadne z kryteriów wskazujących na wypełnianie zobowiązania w czasie, a więc:

- 1) klient nie otrzymuje ani nie czerpie korzyści płynących z wykonywanego przez jednostkę świadczenia w trakcie jego realizacji,
- 2) w związku z wykonaniem świadczenia przez jednostkę nie powstaje lub nie zostaje ulepszony składnik aktywów kontrolowany przez klienta (w miarę jego powstawania lub ulepszania),
- 3) w wyniku realizacji świadczenia przez jednostkę nie powstaje składnik aktywów bez alternatywnego dla jednostki zastosowania bądź powstaje taki składnik, ale jednostce nie przysługuje egzekwowne prawo do zapłaty za dotychczas wykonane świadczenie.

Pomimo ciężącego na kliencie obowiązku polegającego na dokonywaniu wpłat tytułem zaliczek klient nie otrzymuje prawa do rozporządzania składnikiem aktywów (realizacji usługi). Sam fakt istnienia bieżącego prawa do zapłaty bądź też otrzymania zapłaty nie powoduje przeniesienia kontroli nad składnikiem aktywów na klienta.

W związku z powyższym Spółka rozpoznaje przychody ze sprzedaży w momencie rozpoczęcia realizacji świadczenia usługi, a nie w momencie otrzymania zaliczek do klienta.

Ujmowanie przychodów w miarę upływu czasu

Spełnianie umownego świadczenia w miarę upływu czasu stanowi podstawę do ujmowania przychodów stopniowo w trakcie wykonywania umowy. Dla tego typu świadczeń jednostka powinna ujmować przychód biorąc pod uwagę stopień jego realizacji. Należy podkreślić, że użyte w standardzie określenie „pomiar stopnia całkowitego spełnienia zobowiązania do wykonania świadczenia spełnianego w miarę upływu czasu” oznacza ujęcie przychodu proporcjonalnie do zrealizowanej części umownego zobowiązania. Najprostszym sposobem alokacji przychodów w przypadku działalności emitenta byłby podział przychodów na ilość dni oznaczających długość imprezy turystycznej. Emitent zwraca uwagę, że koszty imprezy turystycznej nie rozkładają się liniowo, a ich udział jest największy na początku i na końcu imprezy (m.in. ze względu na koszty transportu).

Spółka do przeprowadzenia analizy wpływu niniejszego standardu dokonała na dzień bilansowy liniowe rozliczenie przychodów, tj. na dzień 31 grudnia 2017 roku oraz na dzień 31 grudnia 2016 roku. W poniższej tabeli zaprezentowano kwotę przychodów realizowanych na przełomie dnia bilansowego, a zaalokowanych do przychodów ze sprzedaży w momencie rozpoczęcia imprez turystycznych:

Opis	01.01.2016-31.12.2016	01.01.2017-31.12.2017
Przychody ze sprzedaży wykazane w całkowitych dochodach	1 196 398	1 398 329
– w tym: kwota przychodów realizowanych na przełomie roku (dnia bilansowego)	31 429	31 619
udział przychodów na przełomie dnia bilansowego w przychodach ogółem	2,63%	2,26%

W celu zbadania wpływu na wartości przychodów ze sprzedaży rozliczono kwoty przychodów realizowanych na przełomie roku (dnia bilansowego) w stosunku do ilości trwania dni poszczególnych imprez.

W poniższej tabeli zaprezentowano kwotę korekty przychodów za 2017 i 2016 rok:

Alokacja podziału przychodów	Kwota przychodów na przełomie roku	01.01.2015-31.12.2015	01.01.2016-31.12.2016	01.01.2017-31.12.2017	01.01.2018-31.12.2018
Przychody ze sprzedaży wykazane w całkowitych dochodach			1 196 398	1 398 329	
korekta o przychody realizowane na przełomie roku			-31 429	-31 619	
Skorygowane przychody ze sprzedaży imprez turystycznych wykazane w całkowitych dochodach			1 164 969	1 366 710	
Kwota przychodów realizowanych na przełomie 2015 roku rozliczone metodą liniową i ich alokacja do poszczególnych okresów	30 258	17 776	12 482		
Kwota przychodów realizowanych na przełomie 2016 roku rozliczone metodą liniową i ich alokacja do poszczególnych okresów	31 429		16 010	15 419	
Kwota przychodów realizowanych na przełomie 2017 roku rozliczone metodą liniową i ich alokacja do poszczególnych okresów	31 619			17 164	14 455
Korekta o przychody realizowane na przełomie roku rozliczane linowo			28 492	32 583	
Skorygowane przychody ze sprzedaży wykazane w całkowitych dochodach			1 193 461	1 399 293	
Wpływ kwotowy między kwotą przychodów wykazane w całkowitych dochodach i skorygowanych przychodów			-2 937	964	
Wpływ procentowy między kwotą przychodów wykazane w całkowitych dochodach i skorygowanych przychodów			-0,25%	0,07%	

W poniższej tabeli zaprezentowano wpływ korekt przychodów na wyniki Spółki:

Opis	01.01.2016-31.12.2016	01.01.2017-31.12.2017
Przychody ze sprzedaży wykazane w całkowitych dochodach	1 196 398	1 398 329
Skorygowane przychody ze sprzedaży wykazane w całkowitych dochodach	1 193 461	1 399 293
Wpływ wartościowy: różnica między kwotą przychodów wykazaną w całkowitych dochodach i kwotą skorygowanych przychodów	-2 937	964
Marża operacyjna (zysk na sprzedaży / przychody ze sprzedaży)	13,99%	14,17%
Kwota marży operacyjnej	-411	137
Podatek dochodowy od Kwoty marży operacyjnej	78	-26
Wpływ kwotowy na wynik netto spółki	-411	137
Wpływ kwotowy na wynik netto spółki	-333	111
Zysk (strata) netto wykazany w całkowitych dochodach	23 073	35 703
Skorygowany zysk (strata) netto	22 740	35 814

W ocenie Spółki w/w korekty nie mają materialnego wpływu na wartości wykazane w sprawozdaniach finansowych za wskazane okresy. W związku z powyższym odstąpiono od korekt w niniejszym sprawozdaniu finansowym.

Szczegółowe informacje o wpływie zastosowania nowego standardu MSSF 15 na sprawozdanie finansowe za okres, w którym nowy standard zostanie zastosowany po raz pierwszy Spółka przedstawi w raportach rocznych za rok obrotowy 2017, a to zgodnie z *Komunikatem Urzędu Komisji Nadzoru Finansowego z dnia 13.10.2017 r. w sprawie zastosowania MSSF 9 „Instrumenty finansowe” oraz MSSF 15 „Przychody z umów z klientami” i konieczności zapewnienia przez emitentów odpowiednich ujawnień z tym związanych*, a także w oparciu o stanowisko wydane przez Europejski Organ Nadzoru Papierów Wartościowych i Giełd (ESMA) „*Public statement. Issues for consideration in implementing IFRS 15: Revenue from Contracts with Customers*” (ESMA/2016/1148) z 20.07.2016 r.

- MSSF 16 Leasing

Nowy standard został opublikowany w dniu 13 stycznia 2016 roku i ma zastosowanie do okresów rocznych rozpoczynających się 1 stycznia 2019 roku lub później i dozwolone jest jego wcześniejsze zastosowanie (ale pod warunkiem równoczesnego zastosowania MSSF 15). Standard zastępuje dotychczasowe regulacje dotyczące leasingu (m.in. MSR 17) i diametralnie zmienia podejście do umów leasingowych o różnym charakterze, nakazując leasingobiorcą wykazywanie w bilansach aktywów i zobowiązań z tytułu zawartych umów leasingowych, niezależnie od ich rodzaju.

Na dzień sporządzenia niniejszego sprawozdania finansowego nie jest możliwe wiarygodne oszacowanie wpływu zastosowania nowego standardu. Grupa rozpoczęła analizę skutków wdrożenia nowego standardu.

- MSSF 17 Umowy ubezpieczeniowe

Nowy standard został opublikowany w dniu 18 maja 2017 roku i ma zastosowanie do okresów rocznych rozpoczynających się 1 stycznia 2021 roku lub później. Dozwolone jest jego wcześniejsze zastosowanie (pod warunkiem równoczesnego zastosowania MSSF 15 i MSSF 9). Standard zastępuje dotychczasowe regulacje dotyczące umów ubezpieczeniowych (MSSF 4).

Na dzień sporządzenia niniejszego sprawozdania finansowego nowy standard nie będzie miał wpływu na sprawozdanie finansowe Grupy.

- Zmiany do MSSF 10 i MSR 28: Sprzedaż lub wniesienie aktywów pomiędzy inwestorem a jego jednostką stowarzyszoną lub wspólnym przedsięwzięciem

Zmiany w MSSF 10 i MSR 28 zostały opublikowane w dniu 11 września 2014 roku i mają zastosowanie do okresów rocznych rozpoczynających się 1 stycznia 2016 roku lub później (termin wejścia w życie obecnie został odroczony bez wskazania daty początkowej). Zmiany doprecyzowują rachunkowość transakcji, w których jednostka dominująca traci kontrolę nad jednostką zależną, która nie stanowi „biznesu” zgodnie z definicją określoną w MSSF 3 „Połączenia jednostek”, w drodze sprzedaży wszystkich lub części udziałów w tej jednostce zależnej do jednostki stowarzyszonej lub wspólnego przedsięwzięcia ujmowanego metodą praw własności.

Grupa zastosuje zmiany w standardach nie wcześniej niż z dniem ustalonym przez Unię Europejską jako data wejścia w życie tego standardu. Aktualnie Komisja Europejska postanowiła odroczyć formalną procedurę zatwierdzenia zmienionych standardów.

Na dzień sporządzenia niniejszego sprawozdania finansowego nie jest możliwe wiarygodne oszacowanie wpływu zastosowania nowego standardu.

- Zmiany w MSSF 2: Klasyfikacja i wycena transakcji płatności na bazie akcji

Zmiany w MSSF 2 zostały opublikowane w dniu 20 czerwca 2016 roku i mają one zastosowanie do okresów rocznych rozpoczynających się 1 stycznia 2018 roku lub później.

Celem zmian w standardzie było doprecyzowanie sposobu ujmowania niektórych rodzajów transakcji płatności na bazie akcji.

Grupa ocenia, że zastosowanie zmienionego standardu nie będzie miało istotnego wpływu na sprawozdanie finansowe Grupy.

- Zmiany w MSSF 4: Zastosowanie MSSF 9 „Instrumenty finansowe” w MSSF 4 „Umowy ubezpieczeniowe” opublikowane w dniu 12 września 2016 roku.

Mają one zastosowanie do okresów rocznych rozpoczynających się 1 stycznia 2018 lub później.

Grupa ocenia, że zastosowanie zmienionego standardu nie będzie miało wpływu na sprawozdanie finansowe Grupy.

- KIMSF 22 Transakcje w walucie obcej a wynagrodzenie zaliczkowe

Nowa interpretacja została opublikowana w dniu 8 grudnia 2016 roku i ma zastosowanie do okresów rocznych rozpoczynających się dnia 1 stycznia 2018 roku lub później. Celem interpretacji jest wskazanie w jaki sposób określić datę transakcji dla celów ustalenia właściwego kursu (do przeliczeń) transakcji zawartej w walucie obcej w sytuacji, gdy jednostka płaci lub otrzymuje zaliczkę w walucie obcej.

Grupa zastosuje nową interpretację od 1 stycznia 2018 roku.

Na dzień sporządzenia niniejszego sprawozdania finansowego nie jest możliwe wiarygodne oszacowanie wpływu zastosowania nowej interpretacji. Szczegółowe informacje o wpływie zastosowania nowej interpretacji KIMSF 22 na sprawozdanie finansowe za okres, w którym nowa interpretacja zostanie zastosowana po raz pierwszy Spółka przedstawi w raportach rocznych za rok obrotowy 2017.

- Zmiana w MSR 40 Przeniesienie nieruchomości inwestycyjnych

Zmiana w MSR 40 została opublikowana w dniu 8 grudnia 2016 roku i ma zastosowanie do okresów rocznych rozpoczynających się 1 stycznia 2018 roku lub później. Jej celem jest doprecyzowanie, że przeniesienie nieruchomości z lub do nieruchomości inwestycyjnych może nastąpić wtedy, i tylko wtedy, gdy nastąpiła zamiana sposobu użytkowania nieruchomości.

Grupa zastosuje zmieniony standard od 1 stycznia 2018 roku.

Grupa ocenia, że zastosowanie zmienionego standardu nie będzie miało istotnego wpływu na sprawozdanie finansowe Grupy.

- KIMSF 23 Niepewność w zakresie sposobów ujmowania podatku dochodowego

Nowa interpretacja została opublikowana w dniu 7 czerwca 2017 roku i ma zastosowanie do okresów rocznych rozpoczynających się 1 stycznia 2019 roku lub później. Celem interpretacji jest wskazanie w jaki sposób ująć w sprawozdaniach finansowych podatki

dochodowy w przypadkach, gdy istniejące przepisy podatkowe mogą pozostawiać pole do interpretacji i różnicy zdań pomiędzy jednostką i organami podatkowymi.

Grupa zastosuje nową interpretację od 1 stycznia 2019 roku.

Na dzień sporządzenia niniejszego sprawozdania finansowego nie jest możliwe wiarygodne oszacowanie wpływu zastosowania nowej interpretacji.

- Zmiana w MSSF 9: Przedpłaty z ujemną rekompensatą

Zmiana w MSSF 9 została opublikowana w dniu 12 października 2017 roku i ma zastosowanie do okresów rocznych rozpoczynających się 1 stycznia 2019 roku lub później. Jej celem jest wskazanie zasad wyceny dla aktywów finansowych, które mogą zostać spłacone wcześniej na podstawie warunków umownych i, formalnie, mogłyby nie spełniać wymogów testu „płatność wyłącznie kapitału i odsetek”, co wykluczałoby ich wycenę w zamortyzowanym koszcie lub w wartości godziwej przez inne całkowite dochody.

Grupa zastosuje zmieniony standard od 1 stycznia 2019 roku.

- Zmiana w MSR 28: Długoterminowe udziały w jednostkach stowarzyszonych i wspólnych *przedsięwzięciach*

Zmiana w MSR 28 została opublikowana w dniu 12 października 2017 roku i ma zastosowanie do okresów rocznych rozpoczynających się 1 stycznia 2019 roku lub później. Jej celem jest wskazanie zasad wyceny dla udziałów w jednostkach stowarzyszonych i wspólnych przedsięwzięciach w sytuacji, gdy nie są one wyceniane metodą praw własności.

Grupa zastosuje zmieniony standard od 1 stycznia 2019 roku.

- Zmiany do różnych standardów wynikające z corocznego przeglądu Międzynarodowych Standardów Sprawozdawczości Finansowej (*Annual Improvements 2015-2017*)

W dniu 12 grudnia 2017 roku w wyniku dokonanego przeglądu MSSF wprowadzono drobne poprawki do następujących standardów:

- MSSF 3 *Połączenia jednostek*, w zakresie doprecyzowania, że w momencie objęcia kontroli jednostka ponownie wycenia posiadane udziały we wspólnym działaniu,
- MSSF 11 *Wspólne ustalenia umowne*, w zakresie doprecyzowania, że w momencie objęcia współkontroli jednostka nie wycenia ponownie posiadanych udziałów we wspólnym działaniu,
- MSR 12 *Podatek dochodowy*, wskazując, że wszelkie podatkowe konsekwencje wypłat dywidend należy ujmować w taki sam sposób,
- MSR 23 *Koszty finansowania zewnętrznego*, nakazując zaliczać do źródeł finansowania o charakterze ogólnym również te kredyty i pożyczki, które pierwotnie służyły finansowaniu powstających aktywów – od momentu, gdy aktywa są gotowe do wykorzystania zgodnie z zamierzonym celem (użytkowanie lub sprzedaż).

Mają one zastosowanie dla okresów rocznych rozpoczynających się 1 stycznia 2019 r. lub później.

Grupa zastosuje zmienione standardy od 1 stycznia 2019 r. lub później.

- Zmiany w MSR 19: Zmiana, ograniczenie lub rozliczenie programu

Zmiany w MSR 19 zostały opublikowane w dniu 7 lutego 2018 roku i mają zastosowanie do okresów rocznych rozpoczynających się 1 stycznia 2019 roku lub później. Zmiany dotyczą sposobu ponownej wyceny programów zdefiniowanych świadczeń w przypadku, gdy ulegają one zmianie. Zmiany w standardzie oznaczają, że w przypadku ponownej wyceny aktywa/zobowiązania netto z tytułu danego programu należy zastosować zaktualizowane założenia w celu określenia bieżącego kosztu zatrudnienia i kosztów odsetek dla okresów po zmianie programu. Do tej pory, MSR 19 tego nie wyjaśniał precyzyjnie.

Grupa zastosuje zmieniony standard od 1 stycznia 2019 r.

MSSF w kształcie zatwierdzonym przez UE nie różnią się obecnie w znaczący sposób od regulacji przyjętych przez Radę Międzynarodowych Standardów Rachunkowości (RMSR), z wyjątkiem poniższych standardów, interpretacji oraz zmian do nich, które na dzień zatwierdzenia niniejszego sprawozdania finansowego do publikacji nie zostały jeszcze przyjęte do stosowania przez kraje UE:

- MSSF 14 *Regulatory Deferral Accounts* opublikowany w dniu 30 stycznia 2014 roku (wstrzymany proces przyjęcia do stosowania przez kraje UE),
- MSSF 17 *Umowy ubezpieczeniowe*, opublikowany w dniu 18 maja 2017,
- Zmiany w MSSF 10 i MSR 28: *Sprzedaż lub wniesienie aktywów pomiędzy inwestorem a jego jednostką stowarzyszoną lub wspólnym przedsięwzięciem* opublikowane w dniu 11 września 2014 roku (wstrzymany proces przyjęcia do stosowania przez kraje UE),

- Zmiany w MSSF 2: Klasyfikacja i wycena transakcji płatności na bazie akcji opublikowane w dniu 20 czerwca 2016 roku,
- Zmiana w MSR 40 Przeniesienie nieruchomości inwestycyjnych, opublikowana w dniu 8 grudnia 2016 roku,
- KIMSF 23 Niepewność w zakresie sposobów ujmowania podatku dochodowego, opublikowana 7 czerwca 2017 roku,
- Zmiana w MSSF 9: Przedpłaty z ujemną rekompensatą, opublikowana 12 października 2017 roku
- Zmiana w MSR 28: Długoterminowe udziały w jednostkach stowarzyszonych i wspólnych przedsięwzięciach, opublikowana 12 października 2017 roku,
- Zmiany do różnych standardów wynikające z corocznego przeglądu Międzynarodowych Standardów Sprawozdawczości Finansowej (Annual Improvements 2015-2017) opublikowane w dniu 12 grudnia 2017 roku,
- Zmiany w MSR 19: Zmiana, ograniczenie lub rozliczenie programu opublikowane w dniu 7 lutego 2018 roku.

7. Informacje o zmianie zasad (polityki) rachunkowości oraz o istotnych zmianach wielkości szacunkowych, w tym korektach z tytułu rezerw, rezerwie i aktywach z tytułu podatku odroczonego, dokonanych odpisach aktualizujących wartość składników aktywów

Podczas sporządzania jednostkowego sprawozdania finansowego za 2016 roku dokonano zmiany w stosowanej uprzednio polityce rachunkowości spółki Rainbow Tours, polegającej na tym, że koszty związane z marketingiem odnoszone są aktualnie w ciężar sprawozdania z całkowitych dochodów w momencie poniesienia kosztu lub otrzymania świadczenia. W związku ze zmianą polityki w zakresie rozliczania kosztów marketingu uznano, iż poniesione koszty marketingu wykazywane według stanu na 1 stycznia 2016 roku w kwocie 9.295 tys. zł w pozycji pozostałych aktywów, zaliczane dotychczas do kosztów następných okresów należy skorygować poprzez obciążenie tą kwotą pozycji wynik z lat ubiegłych. Jednocześnie utworzono aktywa z tytułu podatku odroczonego w kwocie + 1.766 tys. Skorygowano również wyceny zaliczek walutowych do kursów historycznych, których wartość bilansowa wyceny wyniosła - 1.453 tys. zł. Stwierdzono także złą alokację przychodów i kosztów operacyjnych do okresu 2016 roku, które zaś dotyczyły okresu poprzedniego tj. 2015 roku. W wyniku tej korekty uznano kwotę +504 tys. zł pozycję wyniku z lat ubiegłych. Pozycję wyniku z lat ubiegłych obciążono kwotą -106 tys. zł z tytułu podatku dochodowego CIT. Łączna kwota z korekt wykazana dzień 31.12.2016 roku w pozycji Wynik z lat ubiegłych wynosiła -8.586 tys. zł.

W 2017 roku kontynuowano alokację poniesionych kosztów marketingu odnosząc je w ciężar sprawozdania z całkowitych dochodów w momencie poniesienia kosztu lub otrzymania świadczenia.

II. SKRÓCONE KWARTALNE SKONSOLIDOWANE SPRAWOZDANIE FINANSOWE GRUPY KAPITAŁOWEJ RAINBOW TOURS

Skrócone kwartalne skonsolidowane sprawozdanie finansowe zostało sporządzone zgodnie z Międzynarodowymi Standardami Sprawozdawczości Finansowej i zaprezentowane według MSR 34 „Śródroczna sprawozdawczość finansowa”.

Skrócone kwartalne sprawozdanie finansowe Grupy Kapitałowej Rainbow Tours zawiera dane finansowe:

- dla skonsolidowanego sprawozdania z sytuacji majątkowej – dane na koniec IV kwartału 2017 roku, tj. na dzień 31 grudnia 2017 roku i dane porównywalne na koniec analogicznego kwartału roku poprzedniego (2016), tj. na dzień 31 grudnia 2016 roku, będące jednocześnie danymi na koniec poprzedniego roku obrotowego (2016),
- dla skonsolidowanego sprawozdania z całkowitych dochodów, skonsolidowanego sprawozdania z przepływów pieniężnych oraz skonsolidowanego zestawienia ze zmian w kapitale własnym – dane za IV kwartał 2017 roku i dane porównywalne za analogiczny kwartał roku poprzedniego (2016), tj. za IV kwartał 2016 roku, a także dane narastająco za cztery kwartały 2017 roku i dane porównywalne za analogiczne kwartały roku poprzedniego (2016), tj. za cztery kwartały 2016 roku.

Do przeliczenia poszczególnych pozycji zastosowano następujące kursy:

- do wyceny aktywów i pasywów – średni kurs euro obowiązujący na ostatni dzień okresu, ustalony przez Narodowy Bank Polski: na dzień 29.12.2017 r. – kurs 4,1709 oraz na dzień 31.12.2016 – kurs 4,4240,
- do wyceny pozycji w sprawozdaniach z całkowitych dochodów, w zestawieniu zmian w kapitale oraz w rachunku z przepływów pieniężnych – kurs euro będący średnią arytmetyczną średnich kursów ustalonych przez Narodowy Bank Polski, obowiązujących na ostatni dzień każdego zakończonego miesiąca okresu obrotowego: za okres od 01.01.2017 r. do 29.12.2017 r. – kurs 4,2447, za okres od 01.01.2016 r. do 31.12.2016 r. – kurs 4,3757.

1. Wybrane dane finansowe zawierające podstawowe pozycje skróconego skonsolidowanego sprawozdania finansowego (również przeliczone na euro)

Opis	na dzień 31.12.2016 oraz za okres od 01.01.2016 do 31.12.2016	na dzień 31.12.2017 oraz za okres od 01.01.2017 do 31.12.2017
Kurs średni NBP - Euro	4,4240	4,1709
Średnioważony kurs średni NBP - Euro	4,3757	4,2447
Działaln. kontyn. przychody ze sprzedaży		
PLN	1 201 044	1 405 878
Euro	274 480	331 210
Zysk (strata) na działalności operacyjnej		
PLN	34 356	49 424
Euro	7 852	11 644
Zysk (strata) przed opodatkowaniem		
PLN	33 505	47 230
Euro	7 657	11 127
Zysk (strata) netto Przypadający: Akcjonariuszom podmiotu dominującego		
PLN	26 977	38 122
Euro	6 165	8 981
Przepływy pieniężne netto z działalności operacyjnej		
PLN	-4 287	20 112
Euro	-980	4 738
Środki pieniężne netto z działalności inwestycyjnej		
PLN	-13 072	-21 066
Euro	-2 987	-4 963
Środki pieniężne netto z działalności finansowej		

Opis	na dzień 31.12.2016 oraz za okres od 01.01.2016 do 31.12.2016	na dzień 31.12.2017 oraz za okres od 01.01.2017 do 31.12.2017
PLN	-16 357	-11 014
Euro	-3 738	-2 595
Zwiększenie /(zmniejszenie) netto środków pieniężnych i ich ekwiwalentów		
PLN	-33 716	-11 788
Euro	-7 705	-2 777
Aktywa razem		
PLN	255 155	297 629
Euro	57 675	71 358
Zobowiązanie długoterminowe		
PLN	5 216	3 220
Euro	1 179	772
Zobowiązania krótkoterminowe		
PLN	159 766	185 097
Euro	36 113	44 378
Kapitał własny		
PLN	1 455	1 455
Euro	329	349
Kapitał podstawowy		
PLN	90 173	109 312
Euro	20 383	26 208
Ilość akcji zwykłych w tys. szt. (co do dywidendy)	14 432	14 472
Zysk (strata) netto na jedną akcję zwykłą		
PLN	1,87	2,63
Euro	0,43	0,62
Wartość księgowa na jedną akcję		
PLN	6,25	7,55
Euro	1,41	1,81
Zysk rozdzielony (strata rozdzielona) na jedną akcję zwykłą		
Zysk (strata) netto	26 977	38 122
element rozładujący zysk (strata netto)	0	0
Ilość akcji zwykłych (co do dywidendy)	14 432	14 472
element rozładujący ilość akcji zwykłych	0,00	0,00
PLN	1,87	2,63
Euro	0,43	0,61
Wartość księgowa na jedną akcję		
PLN	6,25	7,55
Euro	1,41	1,81

2. Skonsolidowane sprawozdanie z sytuacji majątkowej – AKTYWA

Opis	31.12.2016	31.12.2017
Aktywa trwałe	47 856	71 294
Rzeczowe aktywa trwałe	32 627	50 725
Wartości niematerialne	184	971
Wartości firmy	4 541	4 541
Nieruchomości inwestycyjne	196	196
Należności długoterminowe	8 758	11 958
Podmioty powiązane	0	0
Inwestycje w jednostkach zależnych	0	0
Inwestycje w jednostkach stowarzyszonych rozliczane zgodnie z metodą praw własności	0	0
Pozostałe aktywa finansowe	0	0
Należności z tytułu leasingu finansowego	1 550	875
Aktywa z tytułu odroczonego podatku dochodowego	0	2 028
Pozostałe aktywa	0	0
Aktywa obrotowe	207 299	226 335
Zapasy	614	633
Należności handlowe oraz pozostałe należności	28 115	25 556
Zaliczki przekazane	119 993	151 942
Pozostałe aktywa finansowe	1 352	160
Należności z tytułu leasingu finansowego	486	675
Środki pieniężne i ich ekwiwalenty	45 424	33 456
Pozostałe aktywa	11 315	13 913
Aktywa trwałe przeznaczone do sprzedaży	0	0
Aktywa razem	255 155	297 629

3. Skonsolidowane sprawozdanie z sytuacji majątkowej – PASYWA

Opis	31.12.2016	31.12.2017
Kapitał własny	90 173	109 312
Kapitał podstawowy	1 455	1 455
Kapitał zapasowy (bez wyników)	32 384	35 972
Kapitał z aktualizacji wyceny	774	-3 412
Udziały (akcje) własne	-420	0
Zysk skumulowany	56 271	76 625
1.Zysk (strata) z lat ubiegłych	29 294	38 503
2.Zysk netto okresu obrotowego	26 977	38 122
Różnice z przeliczenia jednostek działających za granicą	-291	-1 328
Kapitały przypadające akcjonariuszom podmiotu dominującego	90 173	109 312
Udziały mniejszościowych niekontrolujące	0	0
Zobowiązanie długoterminowe	5 216	3 220
Pożyczki i kredyty bankowe	2 281	2 191
Pozostałe zobowiązania finansowe	0	0
Zobowiązania z tytułu odroczonego podatku dochodowego	632	0

Opis	31.12.2016	31.12.2017
Zobowiązania z tytułu świadczeń pracowniczych	23	185
Zobowiązania długoterminowe z tytułu leasingu finansowego	2 280	844
Rezerwy długoterminowe i pozostałe zobowiązania	0	0
Zobowiązania krótkoterminowe	159 766	185 097
Zobowiązania handlowe oraz pozostałe zobowiązania	47 204	42 316
Zobowiązania z tytułu świadczeń pracowniczych	16	795
Zobowiązania krótkoterminowe z tytułu leasingu finansowego	0	800
Krótkoterminowe pożyczki i kredyty bankowe	505	476
Pozostałe zobowiązania finansowe	659	6 584
Rezerwy krótkoterminowe i pozostałe zobowiązania	111 382	134 126
Zobowiązania związane bezpośrednio z aktywami trwałymi przeznaczonymi do sprzedaży	0	0
Pasywa razem	255 155	297 629

4. Skonsolidowane sprawozdanie z całkowitych dochodów za okres od 01.01.2017 r. do 31.12.2017 r. oraz za okres porównywalny, tj. za okres od 01.01.2016 r. do 31.12.2016 r.

Opis	Dane przekształcone 01.01.2016-31.12.2016	01.01.2017-31.12.2017
Działalność kontynuowana		
Przychody ze sprzedaży	1 201 044	1 405 878
Koszt własny sprzedaży	1 030 413	1 204 105
Zysk (strata) brutto na sprzedaży	170 631	201 773
Koszty sprzedaży	115 736	127 849
Koszty ogólnego zarządu	19 581	23 223
Pozostałe przychody operacyjne	1 508	1 160
Pozostałe koszty operacyjne	2 466	2 437
Zysk (strata) na działalności operacyjnej	34 356	49 424
Zyski z inwestycji	0	0
Straty z inwestycji	0	0
Przychody finansowe	901	537
Koszty finansowe	1 752	2 731
Zyski (straty) finansowe - netto	-851	-2 194
Udział w zyskach (stratach) jednostek stowarzyszonych	0	0
Udział w zyskach jednostek stowarzyszonych	0	0
Udział w stratach jednostek stowarzyszonych	0	0
Zysk (strata) przed opodatkowaniem	33 505	47 230
Podatek dochodowy	-6 528	-9 108
Podatek bieżący	-5 900	-10 280
Podatek odroczony	-628	1 172
Podatek odroczony zwiększenie obciążeń	-628	
Podatek odroczony zmniejszenie obciążeń	0	1 172
Zysk (strata) netto z działalności kontynuowanej	26 977	38 122
Zysk (strata) netto z działalności zaniechanej	0	0
Zysk netto z działalności zaniechanej	0	0

Opis	Dane przekształcone 01.01.2016-31.12.2016	01.01.2017-31.12.2017
Strata netto z działalności zaniechanej	0	0
Zysk (strata) netto	26 977	38 122
Przypadający: Akcjonariuszom podmiotu dominującego	26 977	38 122
Przypadający: Udziałowcom niekontrolującym	0	
Inne całkowite dochody	463	-5 223
Inne całkowite dochody, które zostaną przeklasyfikowane do wyniku	463	-5 223
Wycena instrumentów zabezpieczających przepływy środków pieniężnych*	886	-7 540
Różnice kursowe z przeliczenia jednostek zagranicznych	-255	-1 037
Wycena majątku trwałego do wartości godziwej	0	1 921
Podatek dochodowy związany z pozycjami prezentowanymi w innych całkowitych dochodach	-168	1 433
Inne całkowite dochody za okres obrotowy netto	463	-5 223
Łączne całkowite dochody:	27 440	32 899
Przypadający: Akcjonariuszom podmiotu dominującego	27 440	32 899
Przypadający: Udziałowcom niekontrolującym	0	0
liczba akcji uprzywilejowanych w okresie (co do dywidendy)	0	0
stopień uprzywilejowania	0	0
liczba akcji zwykłych w okresie w tys. (co do dywidendy)	14 432	14 492
Zysk (strata) na jedną akcję z działalności kontynuowanej - podstawowy	1,87	2,63
Zysk (strata) na jedną akcję z działalności kontynuowanej - rozwodniony	1,87	2,63
Zysk (strata) na jedną akcję z działalności kontynuowanej i zaniechanej - podstawowy	1,87	2,63
Zysk (strata) na jedną akcję z działalności kontynuowanej i zaniechanej - rozwodniony	1,87	2,63
Całkowite dochody na jedną akcję z z działalności kontynuowanej i zaniechanej - podstawowy	1,90	2,27
Całkowite dochody na jedną akcję z działalności kontynuowanej i zaniechanej - rozwodniony	1,90	2,27

5. Koszty według rodzajów Grupy Kapitałowej

Opis	01.01.2016-31.12.2016	01.01.2017-31.12.2017
Amortyzacja	2 694	3 652
Zużycie materiałów i energii	4 611	5 026
Usługi obce	1 102 087	1 280 898
Podatki i opłaty	3 347	3 302
Wynagrodzenia	30 538	35 923
Ubezpieczenia społeczne i inne świadczenia	6 115	7 282
Dodatnie różnice kursowe	-632	0
Ujemne różnice kursowe	775	-52
Pozostałe koszty według rodzaju	16 160	19 134
Zmiana stanu produktów	0	0
Towary	35	12
Działaln. kontyn. koszty sprzedaży	-115 736	-127 849
Działaln. kontyn. koszty ogólnego zarządu	-19 581	-23 223
Koszt wytworzenia sprzedanych usług	-1 030 413	-1 204 105

6. Skonsolidowane sprawozdanie z całkowitych dochodów za okres od 01.10.2017 r. do 31.12.2017 r. oraz za okres porównywalny, tj. za okres od 01.10.2016 r. do 31.12.2016 r.

Opis	01.10.2016-31.12.2016	01.10.2017-31.12.2017
Przychody ze sprzedaży	199 527	223 130
Koszt własny sprzedaży	170 006	201 258
Zysk (strata) brutto na sprzedaży	29 521	21 872
Koszty sprzedaży	28 462	22 491
Koszty ogólnego zarządu	4 675	5 835
Pozostałe przychody operacyjne	845	-203
Pozostałe koszty operacyjne	209	674
Zysk (strata) na działalności operacyjnej	-2 980	-7 331
Zyski z inwestycji	0	0
Straty z inwestycji	0	0
Przychody finansowe	357	264
Koszty finansowe	535	716
Zyski (straty) finansowe - netto	-178	-452
Udział w zyskach (stratach) jednostek stowarzyszonych	0	0
Udział w zyskach jednostek stowarzyszonych	0	0
Udział w stratach jednostek stowarzyszonych	0	0
Zysk (strata) przed opodatkowaniem	-3 158	-7 783
Podatek dochodowy	361	1 557
Podatek bieżący	4 520	6 740
Podatek odroczony	-4 159	-5 183
Podatek odroczony zwiększenie obciążeń	-628	0
Podatek odroczony zmniejszenie obciążeń	-3 531	-5 183
Zysk (strata) netto z działalności kontynuowanej	-2 797	-6 226
Zysk (strata) netto z działalności zaniechanej	0	0
Zysk netto z działalności zaniechanej	0	0
Strata netto z działalności zaniechanej	0	0
Zysk (strata) netto	-2 797	-6 226
Przypadający: Akcjonariuszom podmiotu dominującego	-2 797	-6 226
Przypadający: Udziałowcom niekontrolującym	0	0
Inne całkowite dochody	1 753	987
Inne całkowite dochody, które zostaną przeklasyfikowane do wyniku	1 753	987
Wycena instrumentów zabezpieczających przepływy środków pieniężnych*	2 324	129
Różnice kursowe z przeliczenia jednostek zagranicznych	-130	-1 039
Wycena majątku trwałego do wartości godziwej	0	1 921
Podatek dochodowy związany z pozycjami prezentowanymi w innych całkowitych dochodach	-441	-24
Inne całkowite dochody za okres obrotowy netto	1 753	987
Łączne całkowite dochody:	-1 044	-5 239

7. Skonsolidowane sprawozdanie ze zmian w kapitale własnym za okres od 01.01.2017 r. do 31.12.2017 r. oraz za okres porównywalny, tj. za okres od 01.01.2016 r. do 31.12.2016 r.

Sprawozdanie zmian w kapitale własnym	Kapitał podstawowy	Kapitał zapasowy (bez wyników)	Kapitał z aktualizacji wyceny	Udziały (akcje) własne	Zyski skumulowany	Różnice z przeliczenia jednostek działających za granicą	Razem
	1	2	4	5	6	7	8
B.O. 2016.01.01	1 455	32 384	56	-420	43 726	-36	77 165
Wynik roku bieżącego	0	0	0	0	26 977	0	26 977
Wycena instrumentów zabezpieczających	0	0	718	0	0	0	718
Różnice z przeliczenia jednostek działających za granicą	0	0	0	0	0	-255	-255
Suma innych całkowitych dochodów	0	0	718	0	0	-255	463
Suma całkowitych dochodów	0	0	718	0	26 977	-255	27 440
Wyplata dywidendy	0	0	0	0	-14 432	0	-14 432
B.Z. 2016.12.31	1 455	32 384	774	-420	56 271	-291	90 173
	0	0	0	0	0	0	0
B.O. 2017.01.01	1 455	32 384	774	-420	56 271	-291	90 173
Wynik roku bieżącego	0	0	0	0	38 122	0	38 122
Wycena instrumentów zabezpieczających	0	0	-6 107	0	0	0	-6 107
Wycena majątku trwałego do wartości godziwej	0	0	1 921	0	0	0	1 921
Różnice z przeliczenia jednostek działających za granicą	0	0	0	0	0	-1 037	-1 037
Suma innych całkowitych dochodów	0	0	-6 107	0	0	-1 037	-7 144
Suma całkowitych dochodów	0	0	-4 186	0	38 122	-1 037	32 899
Wyplata dywidendy	0	0	0	0	-14 432	0	-14 432
Sprzedaż akcji własnych	0	3 588	0	420	0	0	4 008
Korekta wyniku z lat ubiegłych	0	0	0	0	-3 336	0	-3 336
B.Z. 2017.09.30	1 455	35 972	-3 412	0	76 625	-1 328	109 312

8. Skonsolidowane sprawozdanie z przepływów pieniężnych za okres od 01.01.2017 r. do 31.12.2017 r. oraz za okres porównywalny, tj. za okres od 01.01.2016 r. do 31.12.2016 r.

Opis	01.01.2016-31.12.2016	01.01.2017-31.12.2017
I. Zysk (strata) przed opodatkowaniem	33 505	47 230
II. Korekty razem	-31 264	-17 830
Amortyzacja	2 694	3 652
Zyski (straty) z tytułu różnic kursowych	0	-420
Odsetki i udziały w zyskach (dywidendy)	-662	253
Zysk (strata) z działalności inwestycyjnej	-107	41
Zmiana stanu rezerw	-3 094	2 900
Zmiana stanu zapasów	-599	-19
Zmiana stanu należności i czynnych rozliczeń międzyokresowych kosztów	-63 460	-38 834
Zmiana stanu zobowiązań krótkoterminowych oraz zobowiązań z tytułu przedpłat, z wyjątkiem pożyczek, kredytów oraz leasingu finansowego	33 964	17 753
Inne korekty	0	-3 336
Środki pieniężne netto z działalności operacyjnej	2 241	29 220
Podatek dochodowy zapłacony	-6 528	-9 108
Przepływy pieniężne netto z działalności operacyjnej	-4 287	20 112
Odsetki otrzymane	1 030	648
Dywidendy otrzymane od podmiotów konsolidowanych metodą praw własności	0	0
Wpływy ze sprzedaży aktywów finansowych dostępnych do sprzedaży	0	0
Wpływy ze sprzedaży majątku trwałego	3 231	37
Wpływy ze sprzedaży krótkoterminowych papierów wartościowych / Zakup krótkoterminowych papierów wartościowych	0	0
Wpływy ze sprzedaży krótkoterminowych papierów wartościowych	0	0
Zakup krótkoterminowych papierów wartościowych	0	0
Zaciągnięcie / Spłata pożyczek / kredytów	85	326
Spłata pożyczek / kredytów	325	344
Udzielenie pożyczek / kredytów	240	18
Wpływy ze sprzedaży podmiotu zależnego / Zakup podmiotu zależnego	0	0
Wpływy ze sprzedaży podmiotu zależnego	0	0
Zakup podmiotu zależnego	0	0
Zaciągnięcie / Spłata inne	0	0
Zaciągnięcie inne	0	0
Spłata inne	0	0
Wydatki na zakup majątku trwałego	17 418	22 077
Środki pieniężne netto z działalności inwestycyjnej	-13 072	-21 066
Środki uzyskane z emisji – sprzedaż akcji własnych	0	4 911
Zaciągnięcie / Spłata pożyczek / kredytów	-78	0
Zaciągnięcie pożyczek / kredytów	0	28 240
Spłata pożyczek / kredytów	78	28 240
Zaciągnięcie / Spłata inne	699	332
Zaciągnięcie inne	699	486
Spłata inne	0	154
Spłata zobowiązań z tytułu leasingu finansowego	2 279	1 047

Opis	01.01.2016-31.12.2016	01.01.2017-31.12.2017
Dywidendy wypłacone	14 432	14 432
Odsetki zapłacone	267	778
Środki pieniężne netto z działalności finansowej	-16 357	-11 014
Zwiększenie /(zmniejszenie) netto środków pieniężnych i ich ekwiwalentów	-33 716	-11 968
Bilansowa zmiana stanu środków pieniężnych	-33 716	-11 968
Zmiana stanu środków pieniężnych z tytułu różnic kursowych	0	0
Saldo otwarcia środków pieniężnych i ich ekwiwalentów	79 140	45 424
Saldo zamknięcia środków pieniężnych i ich ekwiwalentów	45 424	33 456

III. INFORMACJA DODATKOWA ORAZ INNE INFORMACJE

1. Zwięzły opis istotnych dokonań lub niepowodzeń Grupy Kapitałowej Rainbow Tours w okresie, którego dotyczy raport, wraz z wykazem najważniejszych zdarzeń ich dotyczących

Rok 2017 był kolejnym okresem, w którym Jednostka Dominująca (Rainbow Tours S.A.) oraz spółki wchodzące w skład Grupy Kapitałowej osiągały progresję wyników finansowych. Grupa Kapitałowa Rainbow Tours umocniła pozycję na rynku usług turystycznych w Polsce. Przy sprzyjającej koniunkturze oraz efektywnym zarządzaniu spółkami Grupy skonsolidowane przychody ze sprzedaży Grupy wzrosły o 17,1%, przy jednoczesnym wzroście zysku netto o 41,3% oraz podniesieniu zyskowności netto z 2,25% do 2,71%. Potencjał rozwoju Grupy znalazł również odzwierciedlenie we wzroście kursów notowań akcji Jednostki Dominującej na Gieldzie Papierów Wartościowych w Warszawie. Kurs zamknięcia walorów Rainbow Tours S.A. na pierwszej sesji giełdowej w 2017 roku (w dniu 2 stycznia 2017 roku) wyniósł 25,50 zł za jedną akcję, zaś na ostatniej sesji roku 2017 (w dniu 29 grudnia 2017 roku) już 43,50 zł za jedną akcję. W dniu 24 stycznia 2018 roku kurs zamknięcia z notowań akcji Spółki osiągnął swoje historyczne maksimum i wyniósł 51,20 zł za jedną akcję. W lutym 2018 roku notowania akcji Spółki (kursy zamknięcia) oscylowały wokół wartości od 46,90 zł do 49,30 zł za jedną akcję.

Poniżej przedstawiamy zwięzły opis działalności Grupy Kapitałowej Rainbow Tours, zwracając przy tym uwagę, iż oprócz rozwoju podstawowej działalności w segmencie usług touroperatorских prowadzone są prace związane z rozwojem nowego segmentu działalności Grupy, tj. segmentu hotelowego (hotele własne).

Biznes hotelowy. Rainbow Hotels A.E. i White Olive A.E.

Rainbow Hotels A.E. świadczy usługi hotelowe dla Grupy Kapitałowej Rainbow Tours oraz innych touroperatorów. Jest właścicielem nieruchomości hotelowych w Grecji na wyspie Zakynthos. Od maja 2017 roku kompleks hotelowy rozpoczął pełną działalność operacyjną w ramach sezonu „Lato 2017”. Obecnie cały kompleks spełnia wymagania stawiane obiektom oznaczonym standardem czterogwiazdkowym. Dwa budynki hotelowe posiadają łącznie 89 pokoi. Spółka Rainbow Hotels A.E. wygenerowała w pierwszym roku pełnej działalności operacyjnej obiecujące wyniki finansowe, tj.: (i) przychody wyniosły równowartość w PLN: 4.682 tys. zł, a zysk netto równowartość w PLN: 594 tys. zł. Rentowność netto przedsięwzięcia szacowana jest na około 13%, rentowność EBITDA - na około 27,6%, przy czym Jednostka Dominująca szacuje, iż powiększenie hotelu do 136 pokoi zwiększy rentowność EBITDA do prawie 40%.

W czerwcu 2017 roku Jednostka Dominująca dokonała sprzedaży posiadanego pakietu 120.000 szt. akcji własnych, uzyskując prawie 4.920 tys. zł dodatkowych środków płynnych, z zamiarem ich przeznaczenia m.in. na sfinansowanie nabycia działki gruntu w Grecji, na wyspie Zakynthos, w celu realizacji tym samym strategii budowy własnej sieci hotelowej.

We wrześniu 2017 roku Rainbow Tours S.A. postanowił, jako jedyny akcjonariusz spółki White Olive A.E., o rozpoczęciu i realizacji procesu podwyższeniu kapitału własnego White Olive A.E. o kwotę nie większą niż 3.300.000 EUR, w drodze podwyższenia kapitału zakładowego spółki White Olive A.E. i tym samym Zarząd Rainbow Tours S.A. wyraził zgodę i zadeklarował podwyższenie kapitału własnego spółki White Olive A.E. o kwotę 3.300.000 EUR. Powyższe związane jest z realizacją inwestycji w postaci:

(a) zakupu nieruchomości gruntowej o łącznej powierzchni 9.306,54 m², położonej w Grecji na wyspie Zakynthos, wraz z naniesieniami w postaci infrastruktury hotelowej (budynki hotelowe, budynek restauracyjny wraz z recepcją i zapleczem kuchennym oraz basen) [zwanej dalej: "Nieruchomością"],

(b) przebudowy i rozbudowy obiektu hotelowego zlokalizowanego na przedmiotowej Nieruchomości. Cena nabycia przedmiotowej Nieruchomości wyniosła 3.250.000 EUR i powiększona jest o koszty związane z realizacją transakcji nabycia Nieruchomości.

Sfinansowanie zakupu Nieruchomości ma zostać dokonane ze środków własnych White Olive A.E., a w tym celu planowane jest zwiększenie kapitałów własnych White Olive A.E., w drodze przedmiotowego podwyższenia kapitału zakładowego White Olive A.E.

Transakcja nabycia została operacyjnie przeprowadzona przez grecką spółkę zależną White Olive A.E. W momencie zakupu przedmiotowej Nieruchomości, w skład infrastruktury hotelowej wchodziły: dwa budynki hotelowe posiadające 55 pokoi hotelowych, budynek restauracyjny wraz z recepcją i zapleczem kuchennym oraz basen; Łączna zabudowana powierzchnia wynosi 1.835 m², co stanowi współczynnik zabudowy 19,7%.

Planem Emitenta jest dokonanie przebudowy i rozbudowy obiektu hotelowego zlokalizowanego na przedmiotowej Nieruchomości, który będzie posiadał docelowo około 200 pokoi hotelowych, wraz z modernizacją infrastruktury w postaci nowych basenów oraz zaplecza restauracyjnego, skategoryzowanego w kategorii obiektu pięciogwiazdkowego, o łącznej powierzchni zabudowy 7.557 m², co stanowi współczynnik zabudowy 81,2%.

Od grudnia 2017 roku rozpoczęto realizację projektu budowy mniejszego, 47-pokojowego hotelu. Obecnie trwają prace budowlane na poziomie 2 kondygnacji. Projekt ten ma być ukończony do maja 2018 roku i już w czerwcu 2018 powinien przyjąć pierwszych gości. W II kwartale 2018 roku planowane jest rozpoczęcie budowy 200 pokojowego kompleksu hotelowego.

My Way by Rainbow Tours Sp. z o.o.

„My Way by Rainbow Tours” Sp. z o.o. zarządzała portalem internetowym [<http://myway.r.pl>] i w ramach tego portalu, uruchomionego w 2016 roku, była organizatorem tzw. „dynamicznego pakietowania”, indywidualnych rezerwacji w ramach systemu sprzedażowego dokonującego wyboru najlepszych opcji przelotów, propozycji hoteli lub innych usług związanych z podróżą. Od listopada 2017 roku projekt został zawieszony, a obecnie działalność „My Way by Rainbow Tours” Sp. z o.o. skoncentrowana jest na organizowaniu i prowadzeniu szkoleń dla pilotów, animatorów i rezydentów w ramach projektu „Akademii Rainbow” [strona internetowa: <http://akademiarainbow.pl/>]. W 2017 roku spółka zależna „My Way by Rainbow Tours” Sp. z o.o. poniosła niewielką stratę w wysokości 70 tys. zł.

Spółki zależne: Bee & Free Sp. z o.o. oraz Rainbow Incentive & Incoming Sp. z o.o. (dawniej: ABC Świat Podróży Sp. z o.o.)

Spółki Bee & Free Sp. z o.o. oraz Rainbow Incentive & Incoming Sp. z o.o. (dawniej: ABC Świat Podróży Sp. z o.o.) dokonały realizacji zawartych umów i wygenerowały oczekiwane przychody, a przede wszystkim zyski. W całym 2017 roku spółka Bee & Free Sp. z o.o. wypracowała zysk w wysokości 1.382 tys. zł, a spółka Rainbow Incentive & Incoming Sp. z o.o. zysk w wysokości 573 tys. zł.

Touroperator - Rainbow Tours S.A.

W 2017 roku Spółka obsłużyła 412,3 tys. klientów (wzrost w stosunku do 2016 roku o 24,8%) zaś przychody ze sprzedaży w segmencie turystycznym wyniosły 1.271,0 tys. zł (wzrost w stosunku do 2016 roku o 21,%). Na osiągnięcie powyższych wyników złożyło się przede wszystkim wiele czynników zależnych od samej Spółki (omówionych szczegółowo poniżej), jak również sprzyjająca aura gospodarcza w całym 2017 roku. Wśród czynników wewnętrznych należy przede wszystkim wymienić znacznie bogatszą ofertę produktową wprowadzoną we wszystkich sezonach 2017 roku. Oferta ta zawierała zarówno nowe, bardziej egzotyczne destynacje, ale również Spółka nastawiła się na potrzeby mniej zamożnych grup konsumentów, którzy pojawili się po raz pierwszy na rynku, m.in. z uwagi na obowiązywanie w przestrzeni społecznej programu „500 Plus”. Grupom tym Spółka zaoferowała wiele obiektów hotelowych znajdujących się w ich zasięgu cenowym, zwłaszcza w segmencie rodzinnym. Kolejnym czynnikiem był bardzo znaczący (około 32%) wzrost sprzedaży we własnych kanałach dystrybucji (internet, oddziały własne), które to kanały zostały znacznie zmodernizowane i rozbudowane (kosztem spadku wyniku) w 2016 roku, kiedy to Spółka otworzyła m.in. ok. 30 nowych salonów sprzedaży w centrach handlowych. W efekcie powyższych działań Spółka poniosła w 2017 roku znacznie niższe nakłady na działalność marketingową. Szacowany budżet marketingowy wyniósł 26.962 tys. zł (co stanowi spadek w stosunku do 2016 roku o 7,1 %). Znaczącym czynnikiem wzrostu efektywności w roku 2017 było również lepsze wykorzystanie sezonu przedsprzedaży ofert, zwłaszcza oferty letniej. W okresie przedsprzedaży oferty Lato 2017 (IX'16 - połowa I'17) zanotowano prawie 41% wzrost w porównaniu do analogicznego okresu poprzedniego sezonu Lato 2016, co pozwoliło w późniejszych miesiącach na efektywniejsze zarządzanie cenami produktów. Powyższe zdarzenia wpłynęły łącznie bardzo pozytywnie na rentowność operacyjną, która w 2017 roku wyniosła 14,2%. Z uwagi na fakt, że są to czynniki trwałe i wieloletnie, Spółka spodziewa się, że ich pozytywny efekt będzie kontynuowany w latach kolejnych.

Niestety w 2017 roku zaobserwować można było również wielką zmienność na rynku walutowym. Czynniki destabilizującymi były przede wszystkim wybory w Stanach Zjednoczonych pod koniec 2016 roku. To zdarzenie spowodowało, iż kurs wymiany walutowej w stosunku do polskiej waluty osiągnęły historyczne poziomy powyżej 4,25 PLN/USD. Spółka posiadała instrumenty zabezpieczające, których rozliczenie przypadło na I kwartał 2017 roku. Na przełomie roku 2016 i 2017 Spółka nie zawierała zabezpieczeń walutowych, ze względu na fakt, iż kursy osiągały zbyt wysokie poziomy. Po obniżeniu się poziomu kursów

walutowych w styczniu 2017 roku, w obawie o kolejny wzrost kursów Spółka rozpoczęła procesy zawierania nowych transakcji walutowych. Założenia oraz dostępne materiały analityczne (w tamtym okresie) nie wskazywały, że tendencja spadku kursów walutowych w 2017 roku będzie aż tak znacząca. Dodatkowo, niepokoje związane z napiętą sytuacją między Koreą Północną, a Stanami Zjednoczonymi były dodatkowym czynnikiem, który brany był pod uwagę w przypadku zabezpieczania kursów walutowych, głównie w odniesieniu do waluty USD. W IV kwartale 2017 roku rynkowe kursy walutowe spadły do poziomów nie notowanych od 4 lat. Ta tendencja rynkowa miała zdecydowany negatywny wpływ na wyniki IV kwartału 2017 roku. Spółka na IV kwartał 2017 roku posiadała znacznie wyższy wolumen zabezpieczeń walutowych. Walutę amerykańską (USD) w wyniku podjętych w Q1 opisanych powyżej działań zabezpieczono w wysokości 76% potrzeb IV kwartału 2017 roku. Powyższe czynniki nie pozostały bez wpływu na marżę operacyjną. Zarząd szacuje, iż posiadany i rozliczany portfel zabezpieczeń w stosunku do kursów rynkowych podwyższył koszt własny imprez o 5,3 mln zł, obniżając jednocześnie marżę IV kwartału 2017 roku.

W IV kwartale 2017 roku z oferty Spółki skorzystało 45,6 tys. osób, tj. więcej o 15,4 % niż w analogicznym okresie 2016 roku. Przychody w IV kwartale 2017 roku w segmencie turystycznym wyniosły 205,1 mln zł, z dynamiką wzrostu na poziomie 8,8%. Wolniejsza dynamika wzrostu przychodów wynikała przede wszystkim z faktu przywrócenia tańszych, zimowych destynacji, takich jak Egipt i zwiększeniu wolumenu imprez na Wyspy Kanaryjskie oraz spadku cen imprez wynikających z obniżającego się kursu walutowego.

Przychody Grupy Kapitałowej Rainbow Tours po czterech kwartałach 2017 wzrosły o 17,1%, przy czym szczegółowa prezentacja przychodów Grupy Kapitałowej wskazuje, że przychody ze sprzedaży imprez turystycznych wzrosły o 22,0%, a zmniejszył się po raz kolejny segment pośrednictwa. Wynika to z celowej polityki Emitenta (Jednostki Dominującej), zmierzającej do ograniczenia w sprzedaży bloków dla innych (z reguły mniejszych) touroperatorów.

Poniższa tabela zawiera specyfikację przychodów:

Struktura przychodów Grupa	2017	2016	Zmiana	%
	Styczeń - Grudzień	Styczeń - Grudzień		
1	2	3	4=2-3	5=4/3
Przychody ze sprzedaży imprez turystycznych	1 275	1 045	230	22,0%
Przychody ze sprzedaży - pośrednictwo	128	153	-25	-16,3%
Przychody ze sprzedaży - pozostałe	3	3	0	0,0%
Przychody razem	1 406	1 201	205	17,1%

Koszty własny sprzedanych imprez w całym okresie 2017 roku wyniósł 1.204 mln zł i był wyższy o 16,9% od tej pozycji w okresie roku poprzedniego 2016. Umiarkowana dynamika wzrostu kosztów spowodowana była przede wszystkim cenami paliwa oraz dobrym wypełnieniem miejsc w samolotach czarterowych na poziomie 96,3%. W okresie czwartego kwartału 2017 koszt własny sprzedanych imprez został dodatkowo negatywnie podwyższony o ok.5,3 mln na skutek dodatkowych zabezpieczeń walutowych, co zostało opisane w raporcie jednostkowym.

Zysk brutto ze sprzedaży, określanej jako marża operacyjna wyniósł w 2017 roku 201,8 mln zł, podczas gdy w analogicznym okresie 2016 roku wypracowana kwota marży wyniosła 170,6 mln zł. Dynamika wzrostu wyniosła 18,5%. Rentowność sprzedaży brutto dla okresu dwunastu miesięcy 2017 roku wyniosła 14,4% (dla w 2016 roku wskaźnik ten wyniósł 14,2%).

Koszty administracyjne Grupy Kapitałowej w 2017 roku wyniosły 151,1 mln zł i były wyższe o 15,0 mln zł w porównaniu do analogicznego okresu 2016 roku, co stanowi dynamikę 11,0%.

	2017	2016	Zmiana	%
	Styczeń - Grudzień	Styczeń - Grudzień		
1	2	3	4=2-3	5=4/3
Koszty sprzedaży	128	116	12	10,30%
Koszty ogólnego zarządu	23	20	3	15,00%
Razem	151	136	15	11,00%

Spółka klasyfikuje w kosztach sprzedaży prowizję naliczoną dla agentów współpracujących z Emitentem, koszty marketingu oraz koszty własnego kanału dystrybucji (biura tradycyjne i Call Center). Koszty sprzedaży po czterech kwartałach 2017 roku wyniosły łącznie 127,8 mln zł i były wyższe o 12,1 mln zł, od kwoty poniesionej w 2016 roku. W analizowanym okresie 2017 roku

zarachowane koszty marketingu wyniosły 26,9 mln zł i były niższe o 1,9 mln zł. Koszty prowizji zarachowanej wyniosły 53,3 mln zł i były wyższe 6,9 mln zł. Koszty własnych biur wyniosły 33,4 mln zł i były wyższe o 5,5 mln zł.

Rentowność netto stanowiąca stosunek zysku netto do przychodów ze sprzedaży w analizowanym okresie 2017 roku wyniosła 2,71%, podczas gdy w 2016 roku wskaźnik ten wyniósł 2,21%. Należy zwrócić uwagę, iż koszty finansowania zewnętrznego obniżyły wynik netto Spółki. Jednocześnie obniżenie stanu gotówki w porównaniu do poprzedniego okresu zmniejszyło przychody odsetkowe.

Dodatkowo, realizując swoją strategię długoterminowych umów hotelowych na wyłączność, z niskimi cenami zakupu, ale i wysokimi przedpłatami, Emitent dokonywał znaczących przedpłat na poczet ww. średnio i długoterminowych kontraktów hotelowych. W „Aktywach” skonsolidowanego sprawozdania z sytuacji majątkowej Grupy Kapitałowej na dzień 31 grudnia 2017 roku, w pozycji „zaliczki” kwota przekazanych zaliczek na koniec 2017 roku wynosi 151,9 mln zł. W porównaniu do stanu z końca roku 2016, Spółka zwiększyła wysokość przedpłat o kwotę 31,9 mln zł czyli o 26,7%.

Powyższe zdarzenia wpłynęły na płynność finansową Grupy Kapitałowej. Spółka dominująca zwiększyła w bankach swoje istniejące linie kredytowe. Na dzień 31 grudnia 2017 roku stan gotówki wyniósł 33,5 mln zł i jest niższy niż stan wykazany w bilansie na koniec analogicznego okresu. Na koniec kwartału Grupa Kapitałowa nie wykorzystywała finansowania zewnętrznego poza zaciągniętym kredytem przez grecką spółkę zależną Rainbow Hotels A.E.

Wycena portfela zabezpieczeń walutowych na dzień 31 grudnia 2017 roku wyniosła „-” 5.333 tys. PLN, podobnie jak na koniec III kwartału 2017 roku, kiedy to efekt wyceny wyniósł „-” 5.437 tys. zł. Pozycje te obciążają całkowite dochody Grupy Kapitałowej.

2. Czynniki i zdarzenia, w szczególności o nietypowym charakterze, mające znaczący wpływ na osiągnięte wyniki finansowe

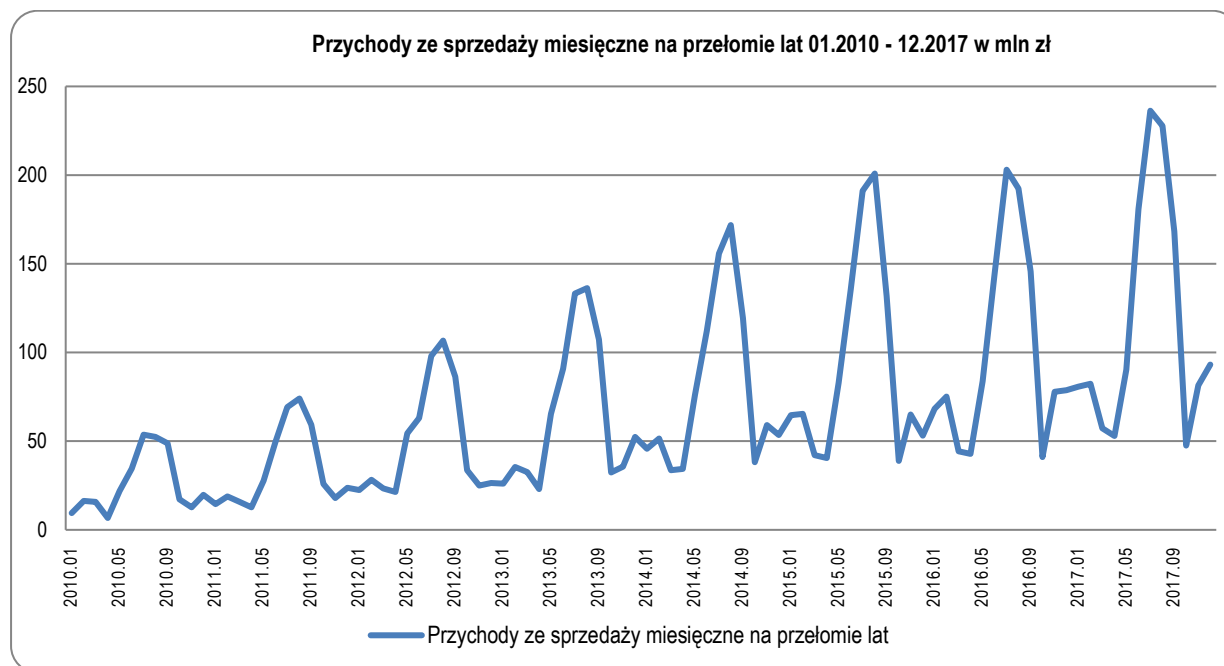
Poza omówionymi czynnikami w punkcie 1 nie znalazły miejsca inne zdarzenia o nietypowym charakterze.

3. Objaśnienia dotyczące sezonowości lub cykliczności działalności Emitenta w prezentowanym okresie

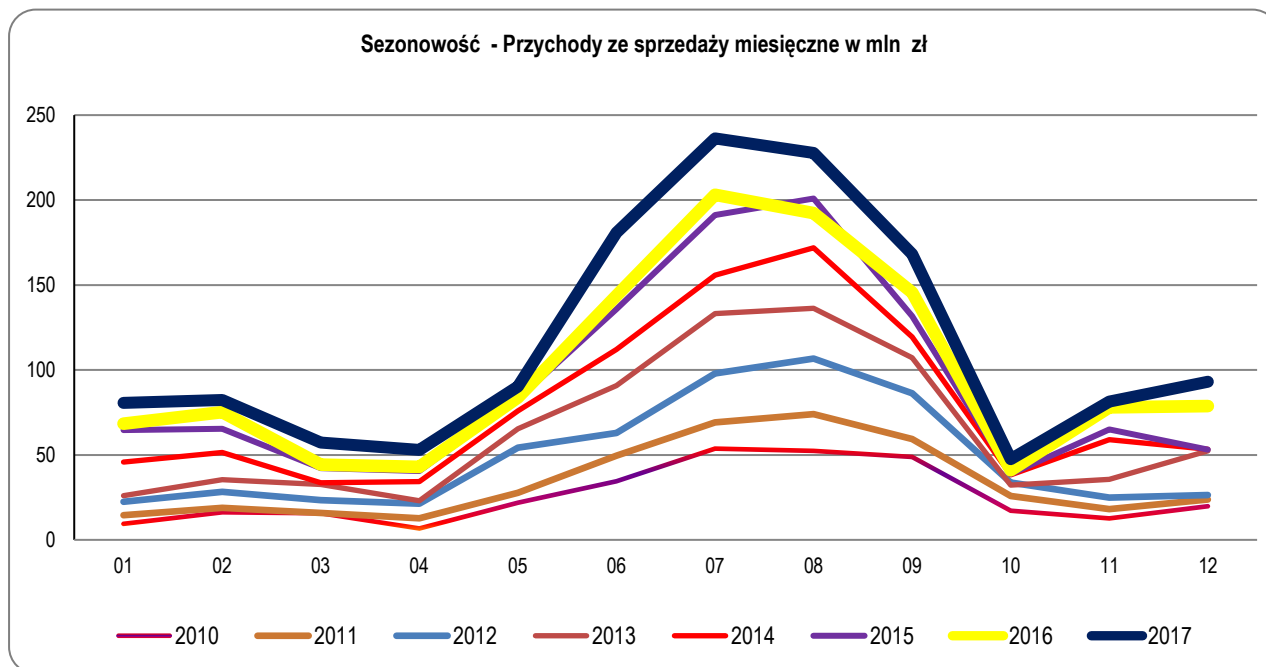
Działalność Jednostki dominującej, z uwagi na swój charakter, cechuje się sezonowością.

Poniżej przedstawiono wartość przychodów ze sprzedaży usług turystycznych od stycznia 2006 roku do grudnia 2017 roku. Prezentowane wartości dotyczą wyłącznie podmiotu dominującego w Grupie Kapitałowej Rainbow Tours. Emitent zrezygnował z porównywania danych skonsolidowanych z uwagi na różny termin obejmowania kontroli nad podmiotami zależnymi oraz ze względu na ścisłą współpracę wszystkich podmiotów i późniejsze wyłączenia wzajemnych transakcji.

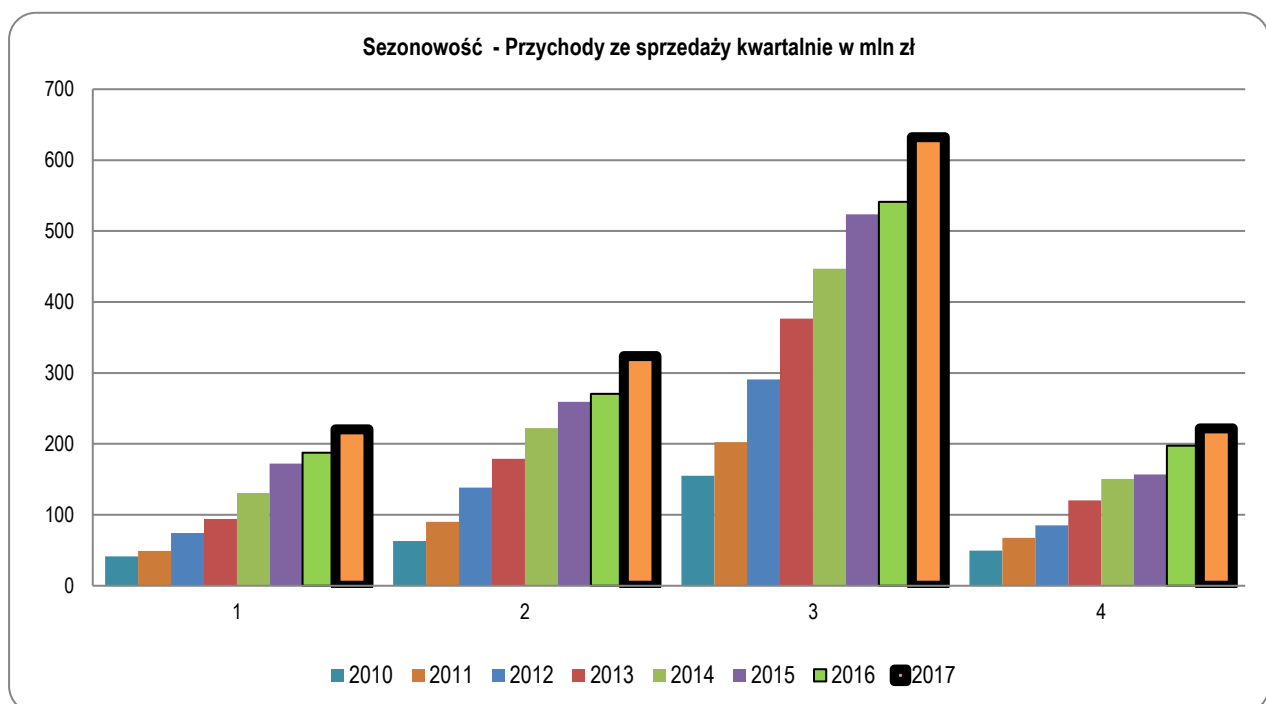
Wykres. Miesięczne przychody ze sprzedaży na przełomie lat 2010 – 2017



Wykres. Porównanie przychodów ze sprzedaży w ujęciu miesięcznym na przełomie lat 2010 – 2017



Wykres. Porównanie przychodów ze sprzedaży w ujęciu kwartalnym na przełomie lat 2010 – 2017



4. Informacja dotycząca emisji, wykupu i spłaty nieudziałowych i kapitałowych papierów wartościowych

W okresie sprawozdawczym IV kwartału 2017 roku nie miały miejsca żadne emisje, wykup ani spłata nieudziałowych ani kapitałowych papierów wartościowych.

W roku obrotowym 2017, w dniu 28 czerwca 2017 roku, po przeprowadzeniu procesu przyspieszonej budowy księgi popytu na akcje, o czym Spółka informowała w treści raportu bieżącego ESPI Nr 28/2017 z dnia 27.06.2017 r., Spółka dokonała – przy uwzględnieniu postanowień Uchwały Nr 22 ZWZ Spółki z dnia 29.06.2011 r. – zbycia, w transakcjach pakietowych na Giełdzie Papierów Wartościowych w Warszawie, wszystkich posiadanych 120.000 sztuk akcji własnych, tj. akcji zwykłych na okaziciela będących przedmiotem obrotu na rynku regulowanym GPW, tj. na rynku oficjalnych notowań.

Zbycie 120.000 sztuk akcji własnych (stanowiących 0,82% udziału w kapitale zakładowym Spółki), z których przysługiwało 120.000 głosów na Walnym Zgromadzeniu (stanowiących 0,57% ogólnej liczby głosów na Walnym Zgromadzeniu Spółki) zostało dokonane za średnią jednostkową cenę transakcyjną (cenę zbycia) w wysokości 41,00 PLN za jedną akcję, dla realizacji celu przewidzianego przez postanowienia Uchwały Nr 22 ZWZ Spółki z dnia 29.06.2011 r. (dalsza odsprzedaż akcji własnych), co podyktowane było w szczególności aktualnym wówczas poziomem kursów rynkowych akcji Spółki i możliwą do uzyskania ceną transakcyjną w transakcji pakietowej, wyższą niż średnia cena nabycia akcji własnych w procesie uprzedniego ich nabywania w ramach programu skupu akcji własnych (3,50 zł za jedną akcję) oraz pozytywnym dla Spółki efektem ekonomicznym związanym z przedmiotową sprzedażą akcji własnych (m.in. uzyskanie dodatkowych środków finansowych na realizację podstawowej działalności Spółki). Realizacja transakcji zbycia akcji własnych Spółki ma również potencjalny wpływ na zwiększenie poziomu free float akcji Spółki w obrocie na GPW – liczby akcji w wolnym obrocie (akcjonariat rozdrobniony, akcjonariusze posiadający mniej niż 5% głosów na Walnym Zgromadzeniu), m.in. dla umożliwienia podwyższenia płynności akcji Spółki w obrocie giełdowym.

Na dzień 31 grudnia 2017 roku oraz na dzień sporządzenia niniejszego raportu, po dokonaniu w/w zbycia 120.000 akcji własnych, Spółka nie posiada żadnych akcji własnych.

5. Informacja dotyczące wypłaconej (lub zadeklarowanej) dywidendy, łącznie w przeliczeniu na jedną akcję, z podziałem na akcje zwykłe i uprzywilejowane

5.1 Informacja dotyczące wypłaconej dywidendy

W pierwszym półroczu roku obrotowego 2017 Walne Zgromadzenie Spółki postanowiło – na mocy postanowień Uchwały Nr 9 Zwyczajnego Walnego Zgromadzenia Spółki z dnia 19 czerwca 2017 roku (treść wszystkich uchwał podjętych przez Zwyczajne Walne Zgromadzenie Spółki, wraz z informacją o wynikach głosowania została przekazana do publicznej wiadomości w drodze raportu bieżącego ESPI Nr 21/2017 z dnia 19.06.2017 r.) – dokonać podziału zysku netto Spółki wykazanego w jednostkowym sprawozdaniu finansowym za rok obrotowy 2016, w łącznej kwocie 23.072.701,52 zł (dwadzieścia trzy miliony siedemdziesiąt dwa tysiące siedemset jeden złotych pięćdziesiąt dwa grosze), przeznaczając go w sposób następujący:

- 1) w części, tj. w kwocie w wysokości 14.432.000,00 zł (czternaście milionów czterysta trzydzieści dwa tysiące złotych), tj. w wysokości 1,00 zł (jeden złoty) na jedną akcję – na wypłatę dywidendy na rzecz Akcjonariuszy Spółki,
- 2) w części, tj. w kwocie w wysokości 8.585.978,76 zł (osiem milionów pięćset osiemdziesiąt pięć tysięcy dziewięćset siedemdziesiąt osiem złotych siedemdziesiąt sześć groszy) – na pokrycie w całości straty z lat ubiegłych, wykazanej w takiejże kwocie, w łącznej wysokości wynoszącej 8.585.978,76 zł (osiem milionów pięćset osiemdziesiąt pięć tysięcy dziewięćset siedemdziesiąt osiem złotych siedemdziesiąt sześć groszy),
- 3) w pozostałej części, tj. w kwocie w wysokości 54.722,76 zł (pięćdziesiąt cztery tysiące siedemset dwadzieścia dwa złote siedemdziesiąt sześć groszy) – na kapitał zapasowy Spółki.

Na mocy powołanej wyżej Uchwały Nr 9 ZWZ Spółki z dnia 19 czerwca 2017 roku Walne Zgromadzenie Spółki, działając na podstawie art. 348 § 3 i 4 KSH, ustaliło, w związku z decyzją o przeznaczeniu części zysku netto na wypłatę dywidendy na rzecz Akcjonariuszy, że:

- w związku z faktem posiadania przez Spółkę na dzień podejmowania powołanej wyżej Uchwały Nr 9 łącznie 120.000 (stu dwudziestu tysięcy) akcji własnych (akcje na okaziciela serii C4 – akcje zdematerializowane będące przedmiotem obrotu na Giełdzie Papierów Wartościowych w Warszawie), a także z uwagi na przepis art. 364 § 2 Kodeksu spółek handlowych, na mocy którego Spółka nie wykonuje praw udziałowych z własnych akcji (z wyjątkiem uprawnień do ich zbycia lub wykonywania czynności, które zmierzają do zachowania tych praw), w tym uprawnienia do pobierania dywidendy przypadającej na akcje własne – liczba akcji objętych dywidendą wynosi 14.432.000 (czternaście milionów czterysta trzydzieści dwa tysiące) sztuk akcji, z łącznej liczby akcji Spółki wynoszącej 14.552.000 (czternaście milionów pięćset pięćdziesiąt dwa tysiące) sztuk akcji;

- dniem dywidendy (dzień „D”), tj. dniem, według którego ustala się listę akcjonariuszy uprawnionych do dywidendy (dniem ustalenia praw do dywidendy), będzie dzień 26 czerwca 2017 roku;
- dniem wypłaty dywidendy (dzień „W”) będzie dzień 6 lipca 2017 roku.

W tabeli poniżej zaprezentowano rozliczenie wypłaconej dywidendy z zysku za 2016 rok:

Lp.	Specyfikacja [dane na dzień podejmowania uchwały o podziale zysku netto Spółki za rok obrotowy 2016 i na dzień wypłaty dywidendy]	Liczba Akcji [w szt.]	Kwota dywidendy [w PLN]
1	Łączna liczba akcji wszystkich serii wyemitowanych przez Rainbow Tours S.A.	14 552 000	
2	Łączna liczba wyemitowanych przez Rainbow Tours S.A. akcji zdematerializowanych (znajdujących się w obrocie na GPW)	7 872 000	
3	Łączna liczba zdematerializowanych akcji własnych Rainbow Tours S.A.	120 000	
4	Łączna liczba akcji zdematerializowanych, na które wypłacona została dywidenda z zysku netto za rok obrotowy 2016	7 752 000	7 752 000
5	Łączna liczba akcji niezdematerializowanych wyemitowanych przez Rainbow Tours S.A.	6 680 000	
6	Łączna liczba niezdematerializowanych akcji własnych Rainbow Tours S.A.	0	
7	Łączna liczba akcji niezdematerializowanych, na które wypłacona została dywidenda z zysku netto za rok obrotowy 2016	6 680 000	6 680 000
8	Razem liczba akcji zdematerializowanych i niezdematerializowanych, na które wypłacona została dywidenda z zysku netto za rok obrotowy 2016	14 432 000	14 432 000

6. Wskazanie zdarzeń, które wystąpiły po dniu, na który sporządzono kwartalne skrócone skonsolidowane sprawozdanie finansowe, nieujętych w tym sprawozdaniu, a mogących w znaczący sposób wpłynąć na przyszłe wyniki finansowe Emitenta

W ocenie Emitenta po zakończeniu kwartału nie miały miejsca zdarzenia, które należałoby ująć w kwartalnym skróconym sprawozdaniu, mogących mieć znaczący sposób wpłynąć na przyszłe wyniki Emitenta.

Szczegółowe informacje o wpływie zastosowania po raz pierwszy nowego standardu MSSF 15 „Przychody z umów z klientami” na sprawozdanie finansowe za okres, w którym nowy standard zostanie zastosowany po raz pierwszy (za okresy rozpoczynające się 1 stycznia 2018 roku) zostaną przedstawiony w raportach rocznych Spółki i Grupy Kapitałowej Rainbow Tours za 2017 rok. Analiza wpływu stosowania MSSF 15 na przychody ze sprzedaży z tytułu imprez, które są realizowane na przełomie dnia bilansowego (dokonana na dzień 31 grudnia 2017 roku oraz na dzień 31 grudnia 2016 roku) została przedstawiona w punkcie 6 części I niniejszego sprawozdania. W ocenie Spółki w/w korekty nie mają materialnego wpływu na wartości wykazane w sprawozdaniach finansowych za wskazane okresy. W związku z powyższym odstąpiono od korekt w niniejszym sprawozdaniu finansowym.

7. Informacja dotycząca zmian zobowiązań warunkowych lub aktywów warunkowych, które nastąpiły od czasu zakończenia ostatniego roku obrotowego

7.1 Gwarancja ubezpieczeniowa udzielona przez Towarzystwo Ubezpieczeń Europa S.A. na rzecz Spółki i na rzecz spółek Grupy Kapitałowej Rainbow Tours

Gwarancje ubezpieczeniowe udzielone Spółce

Gwarancja Nr GT 214/2016 [Gwarancja zabezpieczała i zabezpiecza spłatę roszczeń powstałych wskutek zaistnienia zdarzeń powstałych z umów o świadczenie usług turystycznych zawartych przez Rainbow Tours S.A. w okresie od dnia 17 września 2016 roku do dnia 16 września 2017 roku];

W dniu 11 sierpnia 2016 roku Spółka zawarła ze spółką Towarzystwo Ubezpieczeń Europa S.A. z siedzibą we Wrocławiu („Gwarant”) umowę nr GT 214/2016, dotyczącą udzielenia przez Gwaranta gwarancji ubezpieczeniowej dla Rainbow Tours S.A., jako organizatora turystyki i pośrednika turystycznego, której beneficjentem jest Marszałek Województwa Łódzkiego („Beneficjent”).

Przedmiotem umowy było określenie zasad udzielenia przez Gwaranta gwarancji ubezpieczeniowej („Gwarancja”) w związku z art. 5 ust. 1 pkt 2 lit. a) ustawy z dnia 29.08.1997 r. o usługach turystycznych (tj. Dz.U. z 2017 roku, poz. 1553 z późn. zm.) w zakresie:

- a) zapłaty kwoty niezbędnej na pokrycie kosztów powrotu klientów Zobowiązanego z imprezy turystycznej do miejsca wyjazdu lub planowanego powrotu z imprezy turystycznej, w wypadku gdy Zobowiązany wbrew obowiązкови nie zapewni tego powrotu,
- b) zwrotu wpłat wniesionych tytułem zapłaty za imprezę turystyczną, w wypadku gdy z przyczyn dotyczących Zobowiązanego lub osób, które działają w jego imieniu, impreza turystyczna nie zostanie zrealizowana,
- c) zwrotu części wpłat wniesionych tytułem zapłaty za imprezę turystyczną, odpowiadającą części imprezy turystycznej, która nie zostanie zrealizowana z przyczyn dotyczących Zobowiązanego lub osób, które działają w jego imieniu.

Gwarancja zabezpieczała i zabezpiecza spłatę roszczeń powstałych wskutek zaistnienia zdarzeń, o których mowa w lit. a), lit. b) i lit c) powyżej, powstałych z umów o świadczenie usług turystycznych zawartych przez Rainbow Tours S.A. w okresie od dnia 17 września 2016 roku do dnia 16 września 2017 roku.

Zgodnie z postanowieniami przedmiotowej umowy, jej wartość w dniu podpisania, a tym samym wartość Gwarancji udzielanej przez Gwaranta na rzecz Beneficjenta wynosiła 130.300.000 zł (sto trzydzieści milionów trzysta tysięcy złotych), co stanowi równowartość kwoty 30.348.200,77 EUR (trzydzieści milionów trzysta czterdzieści osiem tysięcy dwieście euro siedemdziesiąt siedem eurocentów) przeliczonej przy zastosowaniu kursu średniego euro ogłoszonego przez Narodowy Bank Polski po raz pierwszy w roku, w którym Gwarancja została wystawiona, to jest w dniu 4 stycznia 2016 roku (1 euro = 4,2935 zł).

Na podstawie aneksów z dnia 10.07.2017 r., zawartych przez Spółkę z Gwarantem, dokonano podwyższenia sumy Gwarancji obowiązującej dla okresu od dnia 17 września 2016 roku do dnia 16 września 2017 roku z kwoty 130.300.000,00 zł (równowartość 30.348.200,77 euro) do kwoty 152.933.000,00 zł (równowartość 35.619.657,62 euro), tj. o kwotę 22.633.000,00 zł (równowartość 5.271.456,85 euro), co spowodowane zostało spodziewanym wzrostem deklarowanego uprzednio przez Spółkę, przy zawarciu umowy ubezpieczenia (umowy gwarancji) Nr GT 214/2016, przychodu na okres 12 miesięcy z tytułu organizowania imprez turystycznych na rzecz klientów, w tym deklarowanego przychodu, w którego uzyskaniu będą pośredniczyli agenci i pośrednicy turystyczni, a to w celu zagwarantowania wypełniania przez Rainbow Tours SA wymogów i dyspozycji w zakresie minimalnej wysokości sumy gwarancyjnej, o których mowa w Rozporządzeniu Ministra Finansów z dnia 22 kwietnia 2013 r. w sprawie obowiązkowego ubezpieczenia na rzecz klientów w związku z działalnością wykonywaną przez organizatorów turystyki i pośredników turystycznych (Dz.U. z 2016 roku, poz. 1891 z późn. zm.), wydanym na podstawie art. 10 ust. 2 ustawy z dnia 29 sierpnia 1997 r. o usługach turystycznych.

Gwarancja w podwyższonej dla okresu od dnia 17 września 2016 roku do dnia 16 września 2017 roku wysokości 152.933.000 zł (co stanowi równowartość kwoty 35.619.657,62 euro), zabezpiecza spłatę roszczeń powstałych wskutek zaistnienia zdarzeń powstałych z umów o świadczenie usług turystycznych zawartych przez Zobowiązanego (Rainbow Tours SA) w okresie od 17.09.2016 r. do 16.09.2017 r., które to zdarzenia zaszły w tym okresie, przy czym umowy o świadczenie usług turystycznych, zawarte w okresie od 17.09.2016 r. do dnia 10.07.2017 r. (dzień zawarcia aneksów i podwyższenia sumy gwarancji) objęte są gwarancją do kwoty 130.300.000 zł (co stanowi równowartość kwoty 30 348 200,77 euro).

W przypadku wystąpienia przez Beneficjenta Gwarancji z żądaniem wypłaty z tytułu Gwarancji, Zobowiązany, na wniosek Gwaranta zobowiązany jest do pisemnego ustosunkowania się do zgłoszonego żądania w terminie 3 dni od daty doręczenia wniosku Gwaranta, załączając kopię umowy, której żądanie zapłaty dotyczy. W przypadku realizacji Gwarancji przez Gwaranta na rzecz Beneficjenta Gwarancji, Zobowiązany zwróci Gwarantowi kwotę wypłaconą na podstawie tej Gwarancji w terminie 7 dni od otrzymania od Gwaranta wezwania do zapłaty wraz z kosztami (wszelkie poniesione koszty), a w razie opóźnienia płatności dodatkowo wraz z odsetkami ustawowymi.

Po dokonaniu podwyższenia Sumy Gwarancji i zawarciu w/w aneksów z dnia 10 lipca 2017 roku do umów i dokumentów związanych z udzieleniem Gwarancji, zabezpieczenie roszczeń Gwaranta o zwrot zapłaconych z tytułu Gwarancji kwot na rzecz Beneficjenta stanowiły i stanowią następujące zabezpieczenia:

- a) kaucja w wysokości 8.553.890,35 zł (osiem milionów pięćset pięćdziesiąt trzy tysiące osiemset dziewięćdziesiąt złotych trzydzieści pięć groszy) ustanowiona na rachunku bankowym Gwaranta,
- b) notarialnie ustanowiona hipoteka łączna na nieruchomościach Spółki w Łodzi, przy ul. Piotrkowskiej 270 o wartości 10.278.000,00 zł (dziesięć milionów dwieście siedemdziesiąt osiem tysięcy złotych), przy czym ustanowione zabezpieczenie hipoteczne stanowi jednocześnie zabezpieczenie Gwarancji GT 110/2014 z dnia 13.08.2014 r. oraz Gwarancji GT 137/2015 z dnia 04.08.2015 r.,
- c) weksel własny in blanco z klauzulą "bez protestu", który może zostać wypełniony do kwoty stanowiącej równowartość podwyższonej Sumy Gwarancji.

Łączna wartość prowizji należnej Gwarantowi od Zobowiązanego za wystawienie Gwarancji i podwyższenie kwoty Gwarancji została ustalona w wysokości rynkowej, tj. 1.020.035,67 zł (jeden milion dwadzieścia tysięcy trzydzieści pięć złotych sześćdziesiąt siedem groszy). Przed podwyższeniem Sumy Gwarancji wartość prowizji zapłaconej przez Rainbow Tours SA wyniosła 977.250 zł (dziewięćset siedemdziesiąt siedem tysięcy dwieście pięćdziesiąt złotych).

Gwarancja Nr GT 265/2017 [Gwarancja zabezpieczenia spłaty roszczeń powstałych wskutek zaistnienia zdarzeń powstałych z umów o świadczenie usług turystycznych zawartych przez Rainbow Tours SA w okresie od dnia 17 września 2017 roku do dnia 16 września 2018 roku]:

W dniu 16 sierpnia 2017 roku Spółka zawarła z Towarzystwem Ubezpieczeń Europa Spółką Akcyjną z siedzibą we Wrocławiu ("Gwarant") umowę gwarancji ubezpieczeniowej Nr GT 265/2017, wraz z dokumentami towarzyszącymi (umowa o udzielenie gwarancji ubezpieczeniowej, umowa ustanowienia kaucji, deklaracja wekslowa), zwaną dalej „Umową gwarancji Nr GT 265/2017”, dotyczącą udzielenia przez Gwaranta gwarancji ubezpieczeniowej dla Rainbow Tours S.A., jako organizatora turystyki i pośrednika turystycznego, której beneficjentem jest Marszałek Województwa Łódzkiego („Beneficjent”).

Przedmiotem umowy jest określenie zasad udzielenia przez Gwaranta gwarancji ubezpieczeniowej („Gwarancja”), w związku z art. 5 ust. 1 pkt 2 lit. a) Ustawy z dnia 29.08.1997 r. o usługach turystycznych (tj. Dz.U. z 2017 roku, poz. 1553, z późn. zm.), w zakresie:

- a) zapłaty kwoty niezbędnej na pokrycie kosztów powrotu klientów Zobowiązanego (Rainbow Tours SA) z imprezy turystycznej do miejsca wyjazdu lub planowanego powrotu z imprezy turystycznej, w wypadku gdy Zobowiązany (Rainbow Tours SA) wbrew obowiązkowi nie zapewni tego powrotu,
- b) zwrotu wpłat wniesionych przez klientów Zobowiązanego (Rainbow Tours SA) tytułem zapłaty za imprezę turystyczną, w wypadku gdy z przyczyn dotyczących Zobowiązanego (Rainbow Tours SA) lub osób, które działają w jego imieniu, impreza turystyczna nie zostanie zrealizowana,
- c) zwrotu części wpłat wniesionych tytułem zapłaty za imprezę turystyczną, odpowiadającą części imprezy turystycznej, która nie zostanie zrealizowana z przyczyn dotyczących Zobowiązanego (Rainbow Tours SA) lub osób, które działają w jego imieniu.

Zgodnie z postanowieniami przedmiotowej Umowy gwarancji Nr GT 265/2017, jej wartość w dniu podpisania, a tym samym wartość Gwarancji udzielanej przez Gwaranta na rzecz Beneficjenta, zwana dalej „Sumą Gwarancji”, wynosi 165.000.000 zł (sto sześćdziesiąt pięć milionów złotych), co stanowi równowartość kwoty 37.366.668,93 euro (trzydzieści siedem milionów trzysta sześćdziesiąt sześć tysięcy sześćset sześćdziesiąt osiem euro dziewięćdziesiąt trzy eurocenty), przeliczonej przy zastosowaniu kursu średniego euro ogłoszonego przez Narodowy Bank Polski po raz pierwszy w roku wystawienia gwarancji, to jest w dniu 2 stycznia 2017 roku (1 euro = 4,4157 zł).

Gwarancja zabezpiecza spłatę roszczeń powstałych wskutek zaistnienia zdarzeń, o których mowa powyżej (lit. a, b i c), powstałych z umów o świadczenie usług turystycznych zawartych przez Rainbow Tours SA w okresie od dnia 17 września 2017 roku do dnia 16 września 2018 roku.

Gwarancja obejmuje ochroną wszystkie umowy o organizowanie imprez turystycznych, zawarte przez Spółkę z klientami, zarówno jako organizatora turystyki, jak i pośrednika turystycznego w rozumieniu przepisów art. 3 pkt 5 i 6 w/w ustawy z dnia 29.08.1997 r. o usługach turystycznych, w okresie obowiązywania Gwarancji (od 17.09.2016 r. do 16.09.2017 r.), chociażby ich wykonanie nie nastąpiło w tym okresie, jeżeli informacje o wystąpieniu zdarzenia objętego Gwarancją zostaną przekazane Gwarantowi w terminie do 1 roku po upływie okresu obowiązywania Gwarancji.

W przypadku realizacji Gwarancji przez Gwaranta na rzecz Beneficjenta, Zobowiązany (Rainbow Tours SA) zwróci Gwarantowi kwotę wypłaconą na podstawie tej Gwarancji w terminie do 7 dni od otrzymania od Gwaranta wezwania do zapłaty wraz wszelkimi kosztami poniesionymi przez Gwaranta z tytułu realizacji Gwarancji. W razie opóźnienia z zapłatą Zobowiązany (Spółka) zapłaci Gwarantowi dodatkowo odsetki ustawowe. Zobowiązany (Spółka) zwróci Gwarantowi kwotę wypłaconą Beneficjentowi na podstawie Gwarancji, bez względu na jakiegokolwiek zarzuty dotyczące zasadności wypłaty dokonanej na rzecz Beneficjenta co do podstawy żądania zapłaty zobowiązania Zobowiązanego objętego Gwarancją, jakie mógłby podnieść lub podnieść. Gwarant uprawniony jest do zaliczania kwot otrzymanych od Zobowiązanego na podstawie niniejszej Umowy na spłatę wierzytelności przysługujących Gwarantowi wobec Zobowiązanego wynikającej z niniejszej Umowy, w następującej kolejności: (1) odsetki ustawowe, (2) koszty, (3) należność główna.

Zabezpieczenie roszczeń Gwaranta o zwrot zapłaconych z tytułu Gwarancji kwot na rzecz Beneficjenta stanowią następujące zabezpieczenia:

- a) kaucja w wysokości 9.867.750,00 zł (dziewięć milionów osiemset sześćdziesiąt siedem tysięcy siedemset pięćdziesiąt złotych) ustanowiona na rachunku bankowym Gwaranta, przy czym z uwagi na zaliczenie na poczet kaucji, dotychczasowej

kaucji w kwocie 8.553.890,35 zł oraz odsetek kaucyjnych w kwocie 110.980,01 zł, Spółka dokonuje dopłaty do kaucji w kwocie 1.202.879,64 zł (jeden milion dwieście dwa tysiące osiemset siedemdziesiąt dziewięć złotych sześćdziesiąt cztery grosze),

- b) notarialnie ustanowiona hipoteka łączna na nieruchomościach Spółki w Łodzi, przy ul. Piotrkowskiej 270 o wartości 10.278.000,00 zł (dziesięć milionów dwieście siedemdziesiąt osiem tysięcy złotych), przy czym ustanowione zabezpieczenie hipoteczne stanowi jednocześnie zabezpieczenie Gwarancji GT 137/2015 z dnia 04.08.2015 r. oraz Gwarancji GT 214/2016 z dnia 11.08.2016 r., zmienionej Anekssem nr 1 z dnia 10.07.2017 r.,
- c) weksel własny in blanco z klauzulą "bez protestu", który może zostać wypełniony do kwoty 165.000.000 zł (sto sześćdziesiąt pięć milionów złotych), stanowiącej równowartość podwyższonej Sumy Gwarancji.

Łączna wartość prowizji należnej Gwarantowi od Zobowiązanego za wystawienie Gwarancji i podwyższenie kwoty Gwarancji została ustalona w wysokości rynkowej, tj. w wysokości 1.229.400,00 zł (jeden milion dwieście dwadzieścia dziewięć tysięcy czterysta złotych).

Gwarancje ubezpieczeniowe udzielone na rzecz spółek z Grupy kapitałowej Rainbow Tours

Spółka Rainbow Incentive & Incoming Sp. z o.o. zawarła ze spółką Towarzystwo Ubezpieczeń Europa S.A. z siedzibą we Wrocławiu („Gwarant”) umowę nr GT 2350/2016, dotyczącą udzielenia przez Gwaranta gwarancji ubezpieczeniowej dla Rainbow Incentive & Incoming Sp. z o.o., jako organizatora turystyki i pośrednika turystycznego, której beneficjentem jest Marszałek Województwa Łódzkiego („Beneficjent”).

Przedmiotem umowy jest określenie zasad udzielenia przez Gwaranta gwarancji ubezpieczeniowej („Gwarancja”) w związku z art. 5 ust. 1 pkt 2 lit. a) Ustawy z dnia 29.08.1997 r. o usługach turystycznych (tj. Dz.U. z 2017 roku, poz. 1553, z późn. zm.), w zakresie:

- a) zapłaty kwoty niezbędnej na pokrycie kosztów powrotu klientów Zobowiązanego z imprezy turystycznej do miejsca wyjazdu lub planowanego powrotu z imprezy turystycznej, w wypadku gdy Zobowiązany wbrew obowiązкови nie zapewni tego powrotu,
- b) zwrotu wpłat wniesionych tytułem zapłaty za imprezę turystyczną, w wypadku gdy z przyczyn dotyczących Zobowiązanego lub osób, które działają w jego imieniu, impreza turystyczna nie zostanie zrealizowana,
- c) zwrotu części wpłat wniesionych tytułem zapłaty za imprezę turystyczną, odpowiadającą części imprezy turystycznej, która nie zostanie zrealizowana z przyczyn dotyczących Zobowiązanego lub osób, które działają w jego imieniu.

Zgodnie z postanowieniami przedmiotowej umowy, jej wartość w dniu podpisania, a tym samym wartość Gwarancji udzielanej przez Gwaranta na rzecz Beneficjenta wynosi 1.073.375 zł (jeden milion siedemdziesiąt pięć tysięcy trzysta siedemdziesiąt pięć złotych), zwana dalej „Sumą Gwarancji”, co stanowi równowartość kwoty 250.000,00 euro (słownie: dwieście pięćdziesiąt tysięcy euro) przeliczonej przy zastosowaniu kursu średniego euro ogłoszonego przez Narodowy Bank Polski po raz pierwszy w roku, w którym Gwarancja została wystawiona, to jest w dniu 04.01.2016 roku (1 euro = 4,2935 zł).

7.2 Limity transakcji operacji pochodnych

Emitent posiada limity transakcji umożliwiające dokonywanie transakcji operacji pochodnych. Spółka wykorzystuje instrumenty pochodne do zabezpieczania przyszłych przepływów walutowych poprzez zawieranie operacji forwardowych. Wartość limitów skarbowych zaprezentowano w poniższej tabeli w tys. PLN:

Bank	rodzaj	kwota limitu (w tys. PLN)	ważny do dnia
Bank Millennium S.A.	limit transakcyjny	17 000	2018-03-08
BOŚ S.A.	limit transakcyjny	14 000	2019-02-16
Raiffeisen Bank Polska S.A.	limit transakcyjny	5 000	2018-09-09
Raiffeisen Bank Polska S.A.	limit transakcyjny	24 000	2018-12-12

Na dzień 31 grudnia 2017 roku spółka Rainbow Tours S.A. posiadała zawarte kontrakty terminowe typu forward na zakup walut USD i EUR za PLN. W poniższej tabeli zawarto informację o otwartych kontraktach z terminem realizacji po 31 grudnia 2017 roku w tys. PLN i odpowiednio w tys. USD i w tys. EUR:

Waluta	Kwota zakontraktowana w walucie (w tys.)	Kwota PLN w dacie realizacji kontraktu (w tys.)
USD	6 250	22 245
EUR	11 500	48 581

Na dzień 31 grudnia 2016 roku spółka Rainbow Tours S.A. posiadała zawarte kontrakty terminowe typu forward na zakup walut USD i EUR za PLN. W poniższej tabeli zawarto informację o otwartych kontraktach z terminem realizacji po 31 grudnia 2016 roku w PLN i odpowiednio w tys. USD i w tys. EUR:

Waluta	Kwota zakontraktowana w walucie (w tys.)	Kwota PLN w dacie realizacji kontraktu (w tys.)
USD	2 625	10 136
EUR	2 975	12 843

Na dzień 26 lutego 2018 roku stan zawartych kontraktów na miesiące od stycznia 2018 do lipca 2018 roku na zakup walut USD i EUR wynosił odpowiednio w tys. PLN i odpowiednio w tys. USD i w tys. EUR:

Waluta	Kwota zakontraktowana w walucie (w tys.)	Kwota PLN w dacie realizacji kontraktu (w tys.)
USD	16 950	58 867
EUR	14 750	62 123

Dodatkowo spółka dominująca zawarła korytarzowe kontrakty opcyjne na zakup waluty USD. Kontrakty te składają się z prawa zakupu waluty USD po ustalonym kursie, jeżeli rzeczywisty kurs waluty amerykańskiej nie będzie niższy, niż określony umownie kurs wymiany. Jeżeli kurs wymiany spadnie poniżej umownego kursu Spółka ma obowiązek zakupić podwójną, określoną ilość waluty w pierwszej opcji Call. Konstrukcje tych opcji Call i Put mają wbudowany tzw. wyłącznik, tzn. warunek w postaci określonego kursu wymiany, powyżej którego opcja Call i opcja Put się wyłączają. Poniższe zestawienie prezentuje łączne wolumeny zawartych transakcji opcyjnych na dzień 31 grudnia 2017 roku:

Opis	Kwota PLN w dacie realizacji kontraktu (w tys.)
Kwota umowna opcji Call w USD	7 000
Kwota umowna strike do wymiany w PLN	27 211
Kwota umowna opcji Put w USD	14 000
Kwota umowna do wymiany w PLN	54 422

Terminy zapadalności tych kontraktów przypadają na okres od stycznia 2018 do czerwca 2018 roku. Wycena dotycząca pochodnych operacji zabezpieczających jest odnoszona w całości na kapitał z aktualizacji wyceny. Poniższa nota prezentuje zmiany wycen portfela zabezpieczeń na poszczególne okresy sprawozdawcze:

Opis	01.01.2016-31.12.2016	01.01.2017-31.12.2017
Kapitał z aktualizacji wyceny stan na początek okresu	56	774
utworzony celowo	0	0
inne zwiększenia (wycena walutowych operacji zabezpieczających)	774	- 5 333
wykorzystany celowo	0	0
inne zmniejszenia	56	774
Kapitał z aktualizacji wyceny stan na koniec okresu	774	- 5 333

8. Stanowisko Zarządu Spółki odnośnie możliwości zrealizowania wcześniej publikowanych prognoz wyników na dany rok, w świetle wyników zaprezentowanych w raporcie kwartalnym w stosunku do wyników prognozowanych

Emitent nie publikował prognoz wyników na 2017 rok.

9. Wskazanie akcjonariuszy posiadających bezpośrednio lub pośrednio przez podmioty zależne co najmniej 5% ogólnej liczby głosów na walnym zgromadzeniu Emitenta na dzień przekazania raportu kwartalnego wraz ze wskazaniem liczby posiadanych przez te podmioty akcji, ich procentowego udziału w kapitale zakładowym, liczby głosów z nich wynikających i ich procentowego udziału w ogólnej liczbie głosów na walnym zgromadzeniu oraz wskazanie zmian w strukturze własności znacznych pakietów akcji Emitenta w okresie od przekazania poprzedniego raportu kwartalnego

Poniższa tabela specyfikuje strukturę kapitału zakładowego i informacje o ogólnej liczbie akcji w Rainbow Tours S.A. oraz liczbie głosów przysługujących z tych akcji, wraz z informacją o akcjach będących przedmiotem obrotu giełdowego na rynku równoległym na Gieldzie Papierów Wartościowych w Warszawie.

Oznaczenie serii akcji	rodzaj akcji	liczba akcji danej serii [szt]	udział w kapitale zakładowym [%]	liczba głosów na Walnym Zgromadzeniu Spółki przypadających z akcji danej serii [szt]	udział akcji danej serii w ogólnej liczbie głosów na Walnym Zgromadzeniu Spółki [%]
seria A	imiennie uprzywilejowane co do głosu (x 2)	5.000.000	34,36%	10.000.000	47,10%
seria B *)	zwykle na okaziciela, zdematerializowane	2.000.000	13,74%	2.000.000	9,42%
seria C1	imiennie, uprzywilejowane co do głosu (x 2)	1.680.000	11,54%	3.360.000	15,83%
seria C2 *)	zwykle na okaziciela, zdematerializowane	1.000.000	6,87%	1.000.000	4,71%
seria C3 *)	zwykle na okaziciela, zdematerializowane	200.000	1,37%	200.000	0,94%
seria C4 *)	zwykle na okaziciela, zdematerializowane	120.000	0,82%	120.000	0,57%
seria D *)	zwykle na okaziciela, zdematerializowane	52.000	0,36%	52.000	0,24%
seria E *)	zwykle na okaziciela, zdematerializowane	2.000.000	13,74%	2.000.000	9,42%
seria F *)	zwykle na okaziciela, zdematerializowane	2.500.000	17,18%	2.500.000	11,77%
Razem		14.552.000	100,00%	21.352.000	100,00%
Razem akcje zdematerializowane będące przedmiotem obrotu giełdowego na GPW		7.872.000	54,10%	7.872.000	36,87%

*) Akcje serii B, C2, C3, C4, D, E i F w łącznej liczbie 7.872.000 sztuk są akcjami zdematerializowanymi i są przedmiotem obrotu na rynku regulowanym, na Gieldzie Papierów Wartościowych w Warszawie

Poniższe informacje o stanie posiadania akcji Spółki Dominującej przez akcjonariuszy (w tym będących członkami organów Spółki, tj. osoby zarządzające emitenta) posiadających bezpośrednio oraz pośrednio co najmniej 5% w ogólnej liczbie głosów na Walnym Zgromadzeniu Spółki sporządzone zostały w szczególności na podstawie aktualnych na dzień sporządzenia niniejszego sprawozdania (1 marca 2018 r.) ujawnień zawartych w Księdze Akcji Imiennych prowadzonej w Spółce (w zakresie posiadanych akcji imiennych), a także informacji uzyskanych od akcjonariuszy w drodze realizacji przez nich obowiązków nałożonych na akcjonariuszy spółek publicznych mocą odpowiednich przepisów prawa, a w tym na podstawie postanowień ustawy z dnia 29.07.2005 r. o ofercie publicznej i warunkach wprowadzania instrumentów finansowych do zorganizowanego systemu obrotu oraz o spółkach publicznych (art. 69 i art. 69a) oraz: (1) do dnia 3 lipca 2016 r.: na podstawie postanowień ustawy z dnia 29.07.2005 r. o obrocie instrumentami finansowymi (art. 160 i nast.), zaś od dnia 3 lipca 2016 r.: na podstawie postanowień Rozporządzenia Parlamentu Europejskiego i Rady (UE) Nr 596/2014 z dnia 16.04.2014 r. w sprawie nadużyć na rynku oraz uchylającego dyrektywę 2003/6/WE Parlamentu Europejskiego i Rady i dyrektywę Komisji 2003/124/WE, 2003/125/WE i 2004/72/WE (Rozporządzenie MAR, art. 19).

Poniższa tabela zawiera wykaz akcjonariuszy posiadających bezpośrednio, na dzień sporządzenia niniejszego sprawozdania (tj. na dzień 1 marca 2018 r.), znaczne pakiety akcji Spółki, tj. pakiety akcji stanowiące co najmniej 5% ogólnej liczby głosów na Walnym Zgromadzeniu Spółki:

Akcyonariusz	liczba posiadanych akcji [szt.]	liczba głosów na WZ przypadających z posiadanych akcji [szt.]	udział w kapitale zakładowym Spółki [%]	udział w łącznej liczbie głosów na WZ Spółki [%]
Flyoo Sp. z o.o.	1.855.000	3.710.000	12,75	17,47
Sławomir Wysmyk	1.878.346	3.448.346	12,91	16,24
Elephant Capital Sp. z o.o.	1.645.000	3.290.000	11,30	15,50
TCZ Holding Sp. z o.o.	1.610.000	3.220.000	11,06	15,17
Nationale Nederlanden PTE S.A.	1.555.283	1.555.283	10,69	7,33
odpowiednio: łączna liczba akcji i łączna liczba głosów na WZ Spółki	14.552.000	21.232.000		

Poniższa tabela zawiera wykaz akcjonariuszy posiadających bezpośrednio i pośrednio, na dzień sporządzenia niniejszego sprawozdania (tj. na dzień 1 marca 2018 r.), znaczne pakiety akcji Spółki, tj. pakiety akcji stanowiące co najmniej 5% ogólnej liczby głosów na Walnym Zgromadzeniu Spółki.

Akcyonariusz	Liczba Akcji [szt.]	Liczba głosów na WZ [szt.]	Udział w kapitale zakładowym [%]	Udział w głosach na WZ [%]	
Grzegorz Baszczyński [Prezes Zarządu Spółki]	Bezpośrednio	237.000	237.000	1,63	1,12
	Pośrednio, przez podmiot zależny: Flyoo Sp. z o.o.	1.855.000	3.710.000	12,75	17,47
	Razem	2.092.000	3.947.000	14,38	18,59
Remigiusz Talarek [Wiceprezes Zarządu Spółki]	Bezpośrednio	190.800	190.800	1,31	0,90
	Pośrednio, przez podmiot zależny: Elephant Capital Sp. z o.o.	1.645.000	3.290.000	11,30	15,50
	Razem	1.835.800	3.480.800	12,62	16,39
Sławomir Wysmyk	Bezpośrednio	1.878.346	3.448.346	12,91	16,24
Tomasz Czapla [Wiceprezes Zarządu Spółki]	Bezpośrednio	180.000	180.000	1,24	0,85
	Pośrednio, przez podmiot zależny: TCZ Holding Sp. z o.o.	1.610.000	3.220.000	11,06	15,17
	Razem	1.790.000	3.400.000	12,30	16,01
Nationale Nederlanden PTE S.A.	Bezpośrednio	1.555.283	1.555.283	10,69	7,33
odpowiednio: łączna liczba akcji i łączna liczba głosów na WZ Spółki	14.552.000	21.232.000			

Pan Grzegorz Baszczyński, pełniący funkcję Prezesa Zarządu Spółki, posiada bezpośrednio 237.000 akcji Spółki, z których przysługuje 237.000 głosów na Walnym Zgromadzeniu, co stanowi odpowiednio: 1,63% udziału w kapitale zakładowym Spółki oraz 1,12% udziału w liczbie głosów na Walnym Zgromadzeniu Spółki. Ponadto, Pan Grzegorz Baszczyński posiada pośrednio, przez podmiot zależny w rozumieniu art. 4 pkt 15 w zw. z pkt 14 ustawy z dnia 29.07.2005 r. o ofercie publicznej, tj. przez Flyoo Sp. z o.o. z siedzibą w Łodzi (Pan Grzegorz Baszczyński posiada w Flyoo Sp. z o.o. 99,97% w kapitale i w głosach na Zgromadzeniu Wspólników) 1.855.000 akcji Spółki, z których przysługuje 3.710.000 głosów na Walnym Zgromadzeniu, co stanowi odpowiednio: 12,75% udziału w kapitale zakładowym Spółki oraz 17,47% udział w liczbie głosów na Walnym Zgromadzeniu Spółki. Łącznie, Pan Grzegorz Baszczyński posiada bezpośrednio i pośrednio przez podmiot zależny 2.092.000 sztuk Akcji Spółki, z których przysługuje

3.947.000 głosów na Walnym Zgromadzeniu Spółki, które stanowią odpowiednio: 14,38% w kapitale zakładowym i 18,59% w głosach na Walnym Zgromadzeniu Spółki.

Pan Remigiusz Talarek, pełniący funkcję Wiceprezesa Zarządu Spółki, posiada bezpośrednio 190.800 akcji Spółki, z których przysługuje 190.800 głosów na Walnym Zgromadzeniu, co stanowi odpowiednio: 1,31% udziału w kapitale zakładowym Spółki oraz 0,90% udziału w liczbie głosów na Walnym Zgromadzeniu Spółki. Ponadto, Pan Remigiusz Talarek posiada pośrednio, przez podmiot zależny w rozumieniu art. 4 pkt 15 w zw. z pkt 14 ustawy z dnia 29.07.2005 r. o ofercie publicznej, tj. przez Elephant Capital Sp. z o.o. z siedzibą w Łodzi (Pan Remigiusz Talarek posiada w Elephant Capital Sp. z o.o. 99,97% w kapitale i w głosach na Zgromadzeniu Wspólników) 1.645.000 akcji Spółki, z których przysługuje 3.290.000 głosów na Walnym Zgromadzeniu Emitenta, co stanowi odpowiednio: 11,30% udziału w kapitale zakładowym Spółki oraz 15,50% udziału w liczbie głosów na Walnym Zgromadzeniu Spółki. Łącznie, Pan Remigiusz Talarek posiada bezpośrednio i pośrednio przez podmiot zależny 1.835.800 sztuk akcji Spółki, z których przysługuje 3.480.800 głosów na Walnym Zgromadzeniu Spółki, które stanowią odpowiednio: 12,62% w kapitale zakładowym i 16,39% w głosach na Walnym Zgromadzeniu Spółki.

Pan Tomasz Czapla, pełniący funkcję Wiceprezesa Zarządu Spółki, posiada bezpośrednio 180.000 akcji Spółki, z których przysługuje 180.000 głosów na Walnym Zgromadzeniu, co stanowi odpowiednio: 1,24% udziału w kapitale zakładowym Spółki oraz 0,85% udziału w liczbie głosów na Walnym Zgromadzeniu Spółki. Ponadto, Pan Tomasz Czapla posiada pośrednio, przez podmiot zależny w rozumieniu art. 4 pkt 15 w zw. z pkt 14 ustawy z dnia 29.07.2005 r. o ofercie publicznej, tj. przez TCZ Holding Sp. z o.o. z siedzibą w Łodzi (Pan Tomasz Czapla posiada w TCZ Holding Sp. z o.o. 99,97% w kapitale i w głosach na Zgromadzeniu Wspólników) 1.610.000 akcji Spółki, z których przysługuje 3.220.000 głosów na Walnym Zgromadzeniu, co stanowi odpowiednio: 11,06% udziału w kapitale zakładowym Spółki oraz 15,17% udziału w liczbie głosów na Walnym Zgromadzeniu Spółki. Łącznie, Pan Tomasz Czapla posiada bezpośrednio i pośrednio przez podmiot zależny 1.790.000 sztuk Akcji Spółki, z których przysługuje 3.400.000 głosów na Walnym Zgromadzeniu Spółki, które stanowią odpowiednio: 12,30% w kapitale zakładowym i 16,01% w głosach na Walnym Zgromadzeniu Spółki.

W okresie od dnia publikacji ostatniego raportu okresowego (raport kwartalny za III kwartał 2017 roku – Skonsolidowany raport kwartalny QSr 3/2017), tj. od dnia 15 listopada 2017 roku, nie nastąpiły żadne zmiany w stanie posiadania akcji Rainbow Tours S.A. przez akcjonariuszy posiadających znaczne pakiety akcji Spółki, tj. pakiety akcji stanowiące co najmniej 5% ogólnej liczby głosów na Walnym Zgromadzeniu Spółki.

10. Zestawienie stanu posiadania akcji Emitenta lub uprawnień do nich przez osoby zarządzające i nadzorujące Emitenta na dzień przekazania raportu kwartalnego, wraz ze wskazaniem zmian w stanie posiadania, w okresie od przekazania poprzedniego raportu kwartalnego, odrębnie dla każdej z osób

Na dzień przekazania niniejszego raportu kwartalnego trzech członków czteroosobowego Zarządu Spółki dominującej posiada akcje Spółki. Zgodnie ze złożonymi oświadczeniami w zakresie kryteriów niezależności w rozumieniu zbioru „Zasad Dobrych Praktyk Spółek Notowanych na GPW 2016” żaden z członków pięcioosobowej Rady Nadzorczej Spółki nie posiada akcji Spółki ani praw do nich.

W poniższej tabeli znajduje się zestawienie akcji Rainbow Tours S.A. będących na dzień 31 grudnia 2017 roku oraz na dzień publikacji niniejszego sprawozdania (tj. na dzień 1 marca 2018 roku) w bezpośrednim posiadaniu osób zarządzających. Wskazani członkowie Zarządu posiadają akcje Spółki także w sposób pośredni, co zostało opisane powyżej w punkcie 9 niniejszego raportu.

Akcjonariusz	Pełniona funkcja	Liczba akcji [w szt.]	Liczba głosów przypadających z akcji [w zł]	Udział w kapitale zakładowym [w %]	Udział w liczbie głosów na WZA [w %]
Grzegorz Baszczyński	Prezes Zarządu	237 000	237 000	1,63%	1,12%
Remigiusz Talarek	Wiceprezes Zarządu	190 800	190 800	1,31%	0,90%
Tomasz Czapla	Wiceprezes Zarządu	180 000	180 000	1,24%	0,85%

Liczba posiadanych akcji oraz ich udział w kapitale Spółki oraz w liczbie głosów na Walnym Zgromadzeniu zaprezentowane są szczegółowo powyżej w punkcie 9 niniejszego raportu.

W okresie od dnia publikacji ostatniego raportu okresowego (raport kwartalny za III kwartał 2017 roku – Skonsolidowany raport kwartalny QSr 3/2017), tj. od dnia 15 listopada 2017 roku, nie nastąpiły żadne zmiany w stanie posiadania akcji Rainbow Tours S.A. przez osoby zarządzające Emitentem.

11. Wskazanie postępowań toczących się przed sądem, organem właściwym dla postępowania arbitrażowego lub organem administracji publicznej

Emitent ani jednostki od niego zależne nie są stronami żadnych postępowań sądowych, czy administracyjnych, których łączna wartość przedmiotu sporu stanowiłaby, co najmniej 10% kapitałów własnych Emitenta.

12. Prezentacja wyników według poszczególnych segmentów działalności Grupy Kapitałowej Rainbow Tours

Podstawowym segmentowym układem sprawozdawczym przyjętym przez Spółkę jest układ według segmentów branżowych, układem uzupełniającym – układ według segmentów geograficznych, przy czym podział na segmenty geograficzne odbywa się w oparciu o kryterium lokalizacji aktywów. Spółka działa w jednym regionie geograficznym, którym jest Polska.

Spółka wydzieliła następujące segmenty branżowe:

- Sprzedaż imprez turystycznych,
- Sprzedaż usług pośrednictwa,
- Pozostałe.

Przychodami segmentu są przychody osiągnięte ze sprzedaży klientom zewnętrznym lub z transakcji z innymi segmentami, wykazywane w rachunku zysków i strat i dające się bezpośrednio przyporządkować do danego segmentu oraz część przychodów, które można do danego segmentu przypisać na podstawie racjonalnych przesłanek.

Kosztami segmentu są koszty działalności operacyjnej segmentu, które można do niego przyporządkować, wraz z częścią pozostałych kosztów, które można przypisać do tego segmentu przypisać na podstawie racjonalnych przesłanek.

Do kosztów segmentu zalicza się w szczególności:

- Koszt własny sprzedaży,
- Koszty sprzedaży.

Wynik segmentu jest różnicą między przychodami a kosztami segmentu. Odzwierciedla on zysk z działalności operacyjnej przed uwzględnieniem kosztów biura zarządu. Aktywa segmentu to aktywa zaliczane do działalności operacyjnej :

- wykorzystywane przez segment w działalności operacyjnej,
- dające się bezpośrednio przyporządkować do danego segmentu lub przypisać do niego na podstawie racjonalnych przesłanek.

Do aktywów segmentu nie są zaliczane aktywa powstające z tytułu podatku dochodowego ani aktywa wykorzystywane w ramach ogólnej działalności jednostki.

Zobowiązania segmentu to zobowiązania zaliczane do działalności operacyjnej, które dają się bezpośrednio przyporządkować do danego segmentu lub przypisać do niego na podstawie racjonalnych przesłanek. W poniższej tabeli zaprezentowano podział na poszczególne segmenty działalności:

Segmenty działalności Grupy Kapitałowej Rainbow Tours za okres 01.01.2017-31.12.2017	Działalność Touoperatorska	Działalność pośrednictwa turystycznego	Działalność pozostała	Razem
Opis				
Działaln. kontyn. przychody ze sprzedaży	1 274 951	127 862	3 065	1 405 878
Działaln. kontyn. koszt własny sprzedaży	1 084 202	117 488	2 415	1 204 105
Zysk (strata) brutto na sprzedaży	190 749	10 374	650	201 773
Działaln. kontyn. koszty sprzedaży	124 272	3 193	384	127 849
Działaln. kontyn. koszty ogólnego zarządu	19 544	1 406	2 273	23 223
Działaln. kontyn. pozostałe przychody operacyjne	0	0	1 160	1 160
Działaln. kontyn. pozostałe koszty operacyjne	0	0	2 437	2 437
Zysk (strata) na działalności operacyjnej	46 933	5 775	-3 284	49 424

Segmenty działalności Grupy Kapitałowej Rainbow Tours za okres 01.01.2016-31.12.2016	Działalność Touroperatorowska	Działalność pośrednictwa turystycznego	Działalność pozostała	Razem
Opis				
Działaln. kontyn. przychody ze sprzedaży	1 044 942	152 810	3 292	1 201 044
Działaln. kontyn. koszt własny sprzedaży	887 515	138 580	4 318	1 030 413
Zysk (strata) brutto na sprzedaży	157 427	14 230	-1 026	170 631
Działaln. kontyn. koszty sprzedaży	107 302	7 681	753	115 736
Działaln. kontyn. koszty ogólnego zarządu	17 434	1 766	381	19 581
Działaln. kontyn. pozostałe przychody operacyjne			1 508	1 508
Działaln. kontyn. pozostałe koszty operacyjne			2 466	2 466
Zysk (strata) na działalności operacyjnej	32 691	4 783	-3 118	34 356

13. Informacje o zawarciu przez Emitenta lub jednostkę od niego zależną jednej lub wielu transakcji z podmiotami powiązаныmi, jeżeli pojedynczo lub łącznie są one istotne i zostały zawarte na innych warunkach niż rynkowe, wraz ze wskazaniem ich wartości

Wszystkie transakcje dotyczące sprzedaży były typowe i rutynowe, wynikające z podstawowej działalności podmiotów. Operacje sprzedaży z tytułu produktów i usług, dokonane pomiędzy spółkami Grupy Kapitałowej Rainbow Tours w okresie 01.01.2017 – 31.12.2017 podlegające eliminacji.

Opis	Kod Powiaz	Rainbow Tours S.A.	Bee & Free Sp. z o.o.	My Way by Rainbow Tours Sp. z o.o.	Rainbow Tours - Biuro Podróży Sp. z o.o.	White Olive A.E.	Rainbow Hotels A.E.	Rainbow Incentive & Incoming Sp. z o.o.
Przychody 01.01.2017-31.12.2017	74 326	64 936	0	1 404	4 160	0	3 176	650
Rainbow Tours S.A.	1		0	1 404	4 160	0	3 176	650
Bee & Free Sp. z o.o.	2	56 936		0	0	0	0	0
My Way by Rainbow Tours Sp. z o.o.	3	196	0		0	0	0	0
Rainbow Tours - Biuro Podróży Sp. z o.o.	4	0	0	0		0	0	0
White Olive A.E.	5	0	0	0	0		0	0
Rainbow Hotels A.E.	6	0	0	0	0	0		0
Rainbow Incentive & Incoming Sp. z o.o.	7	7 804	0	0	0	0	0	
Koszty 01.01.2017-31.12.2017	74 326	9 390	56 936	196	0	0	0	7 804
Rainbow Tours S.A.	1		56 936	196	0	0	0	7 804
Bee & Free Sp. z o.o.	2	0		0	0	0	0	0
My Way by Rainbow Tours Sp. z o.o.	3	1 404	0		0	0	0	0
Rainbow Tours - Biuro Podróży Sp. z o.o.	4	4 160	0	0		0	0	0
White Olive A.E.	5	0	0	0	0		0	0
Rainbow Hotels A.E.	6	3 176	0	0	0	0		0
Rainbow Incentive & Incoming Sp. z o.o.	7	650	0	0	0	0	0	
Przychody 01.01.2016 - 31.12.2016	71 023	64 721	0	964	1 907	0	2 402	1 029
Rainbow Tours S.A.	1		0	964	1 907	0	2 402	1 029
Bee & Free Sp. z o.o.	2	64 576		0	0	0	0	0
My Way by Rainbow Tours Sp. z o.o.	3	134	0		0	0	0	0
Rainbow Tours - Biuro Podróży Sp. z o.o.	4	0	0	0		0	0	0
White Olive A.E.	5	0	0	0	0		0	0
Rainbow Hotels A.E.	6	0	0	0	0	0		0

Opis	Kod Powiaz.	Rainbow Tours S.A.	Bee & Free Sp. z o.o.	My Way by Rainbow Tours Sp. z o.o.	Rainbow Tours - Biuro Podróży Sp. z o.o.	White Olive A.E.	Rainbow Hotels A.E.	Rainbow Incentive & Incoming Sp. z o.o.
Rainbow Incentive & Incoming Sp. z o.o.	7	11	0	0	0	0	0	
Koszty 01.01.2016-31.12.2016	71 023	6 302	64 576	134	0	0	0	11
Rainbow Tours S.A.	1		64 576	134	0	0	0	11
Bee & Free Sp. z o.o.	2	0		0	0	0	0	0
My Way by Rainbow Tours Sp. z o.o.	3	964	0		0	0	0	0
Rainbow Tours - Biuro Podróży Sp. z o.o.	4	1 907	0	0		0	0	0
White Olive A.E.	5	0	0	0	0		0	0
Rainbow Hotels A.E.	6	2 402	0	0	0	0		0
Rainbow Incentive & Incoming Sp. z o.o.	7	1 029	0	0	0	0	0	

Należności / zobowiązania z tytułu dostaw i usług wykazane w bilansach poszczególnych spółek Grupy Kapitałowej Rainbow Tours na dzień 31.12.2017 oraz okres porównywalny podlegające eliminacji.

Opis	Kod Powiaz.	Rainbow Tours S.A.	Bee & Free Sp. z o.o.	My Way by Rainbow Tours Sp. z o.o.	Rainbow Tours - Biuro Podróży Sp. z o.o.	White Olive A.E.	Rainbow Hotels A.E.	Rainbow Incentive & Incoming Sp. z o.o.
Należności 01.01.-31.12.2017	22 825	12 628	0	56	872	6 283	1 510	1 476
Rainbow Tours S.A.	1		0	56	872	0	1 492	1 476
Bee & Free Sp. z o.o.	2	570		0	0	0	0	0
My Way by Rainbow Tours Sp. z o.o.	3	105	0		0	0	0	0
Rainbow Tours - Biuro Podróży Sp. z o.o.	4	0	0	0		0	0	0
White Olive A.E.	5	4 686	0	0	0		18	0
Rainbow Hotels A.E.	6	7 251	0	0	0	6 283		0
Rainbow Incentive & Incoming Sp. z o.o.	7	16	0	0	0	0	0	
Zobowiązania 01.01.-31.12.2017	22 825	3 896	570	105	0	4 704	13 534	16
Rainbow Tours S.A.	1		570	105	0	4 686	7 251	16
Bee & Free Sp. z o.o.	2	0		0	0	0	0	0
My Way by Rainbow Tours Sp. z o.o.	3	56	0		0	0	0	0
Rainbow Tours - Biuro Podróży Sp. z o.o.	4	872	0	0		0	0	0
White Olive A.E.	5	0	0	0	0		6 283	0
Rainbow Hotels A.E.	6	1 492	0	0	0	18		0
Rainbow Incentive & Incoming Sp. z o.o.	7	1 476	0	0	0	0	0	
Należności 01.01. - 31.12.2016	20 687	13 320	0	125	0	6 496	0	746
Rainbow Tours S.A.	1		0	125	0	0	0	746
Bee & Free Sp. z o.o.	2	2 170		0	0	0	0	0
My Way by Rainbow Tours Sp. z o.o.	3	11	0		0	0	0	0
Rainbow Tours - Biuro Podróży Sp. z o.o.	4	65	0	0		0	0	0
White Olive A.E.	5	3 752	0	0	0		0	0
Rainbow Hotels A.E.	6	7 314	0	0	0	6 496		0
Rainbow Incentive & Incoming Sp. z o.o.	7	8	0	0	0	0	0	
Zobowiązania 01.01.-31.12.2016	20 687	871	2 170	11	65	3 752	13 810	8

Opis	Kod Powiaz.	Rainbow Tours S.A.	Bee & Free Sp. z o.o.	My Way by Rainbow Tours Sp. z o.o.	Rainbow Tours - Biuro Podróży Sp. z o.o.	White Olive A.E.	Rainbow Hotels A.E.	Rainbow Incentive & Incoming Sp. z o.o.
Rainbow Tours S.A.	1		2 170	11	65	3 752	7 314	8
Bee & Free Sp. z o.o.	2	0		0	0	0	0	0
My Way by Rainbow Tours Sp. z o.o.	3	125	0		0	0	0	0
Rainbow Tours - Biuro Podróży Sp. z o.o.	4	0	0	0		0	0	0
White Olive A.E.	5	0	0	0	0		6 496	0
Rainbow Hotels A.E.	6	0	0	0	0	0		0
Rainbow Incentive & Incoming Sp. z o.o.	7	746	0	0	0	0	0	

14. Informacje o udzieleniu przez Emitenta lub przez jednostkę od niego zależną poręczeń kredytu lub pożyczki lub udzieleniu gwarancji – łącznie jednemu podmiotowi lub jednostce zależnej od tego podmiotu, jeżeli łączna wartość istniejących poręczeń lub gwarancji stanowi równowartość co najmniej 10% kapitałów własnych Emitenta

Emitent oraz jednostki zależne nie udzielały poręczeń kredytów, pożyczek lub gwarancji w wysokości co najmniej 10% kapitałów własnych Emitenta.

15. Inne informacje, które zdaniem Emitenta są istotne dla oceny jego sytuacji kadrowej, majątkowej, finansowej, wyniku finansowego i ich zmian, oraz informacje, które są istotne dla oceny możliwości realizacji zobowiązań przez Emitenta

Na dzień 31 grudnia 2017 roku działalność Spółki Dominującej w Grupie Kapitałowej finansowały trzy banki. Spółka posiadała dwa limity kredytowe oraz limit na gwarancje bankowe w następujących bankach: Raiffeisen Bank Polska S.A., Bank Ochrony Środowiska S.A. oraz Bank Millennium S.A.

Bank Ochrony Środowiska S.A. – Linia wielocelowa

W dniu 10 kwietnia 2017 roku Spółka zawarła z Bankiem Ochrony Środowiska S.A. aneks nr 3 do Umowy NR S/53/10/2011/1245/K zwiększając limit linii wielocelowej do kwoty 25.000 tys. zł. W ramach linii Spółka może korzystać z kredytu w rachunku bieżącym do kwoty 25.000 tys. zł. Zgodnie z zawartym aneksem termin ostatecznej spłaty linii ustalono na dzień 28 marca 2019 roku. Oprocentowanie ustalono na poziomie rynkowym tj. WIBOR 1M + marża banku. Na dzień 30 grudnia 2017 roku Spółka nie wykorzystywała ww. limitu kredytowego oraz limitu gwarancyjnego.

Raiffeisen Bank Polska S.A. – Linia wielocelowa

W dniu 6 grudnia 2017 roku Spółka podpisała aneks nr 12 linii wielocelowej nr CRD/L/29505/08, którego celem było zwieszenie finansowania oraz prolongowanie linii wielocelowej na okres kolejnych 2 lat. Uzgodniony, łączny limit wynosi 15.000 tys. USD z terminem obowiązywania do 29.05.2020 r. Spółka w ramach limitu może korzystać z linii kredytowej, wystawiać akredytywy oraz zlecać wystawianie gwarancji bankowych, wykorzystywać kredyt w rachunku bieżącym oraz zaciągać kredyt rewolwingowy. Poszczególne produkty w ramach linii mają odmienny niż cała linia termin obowiązywania i odpowiednio w przypadku linii kredytowej Spółka może korzystać z linii kredytowej do 16 grudnia 2019 roku, a w przypadku akredytyw i gwarancji do 29 grudnia 2018. Poniżej zaprezentowane są poszczególne limity do produktów kredytowych:

- kredyt w rachunku bieżącym (do kwoty 10.000 tys. zł),
- kredyt rewolwingowy (do kwoty 20.000 tys. zł),
- obsługa faktoringu odwrotnego (do kwoty 10.000 tys. zł),
- limit zleczanych akredytywy (do kwoty 2.000 tys. zł),
- limit zleczanych gwarancji bankowych (do kwoty stanowiącej równowartość 7.500 tys. USD).

Łączna kwota zadłużenia wynikająca z wykorzystania Limitu w formie produktów kredytowych (kredyt w rachunku bieżącym, kredyt rewolwingowy, obsługa faktoringu odwrotnego) nie może przekroczyć kwoty 30.000 tys. zł. Oprocentowanie ustalono na poziomie

rynkowym tj. WIBOR 1M + marża banku. Na dzień 31 grudnia 2017 roku Spółka nie wykorzystywała limitów kredytowych, a w limit gwarancyjny został wykorzystany w kwocie 2.443 tys. USD, co stanowi ekwiwalent w kwocie 8.505 tys. zł

Bank Millennium S.A. – linia gwarancyjna

W dniu 21 czerwca 2016 roku podpisano Umowę 9619/16/M/04 z globalnym limitem 22 mln zł. W ramach udzielonego limitu Spółka mogła korzystać z 1.000 tys. zł kredytu obrotowego oraz 22.000 tys. zł linii na gwarancje bankowe. Umowa obowiązywała do 20 marca 2017 roku i została przedłużona. W dniu 8 marca 2017 roku Aneksem A1/9619/16/M/04 zwiększono globalny limit linii do kwoty 27.000 tys. zł, jednocześnie zmieniając strukturę produktów bankowych. W ramach linii Spółka może korzystać z limitu kredytu w rachunku bieżącym do kwoty 10.000 tys. zł oraz zlecać wystawienie gwarancji do kwoty 27.000 tys. zł. Oprocentowanie ustalono na poziomie rynkowym w oparciu o WIBOR 1M + marża banku. Spółka może korzystać z linii do dnia 8 marca 2018 roku.

Na dzień 31 grudnia 2017 roku Spółka nie wykorzystywała kredytu w rachunku bieżącym, zaś wykorzystany limit na gwarancje bankowe wyniósł 7.075 tys. zł.

Zobowiązania finansowe spółek zależnych

Alpha Bank – kredyt inwestycyjny

W związku z nabyciem spółki akcyjnej prawa greckiego „K. G. Athanasopoulos – I. Sklivas” A.E. (Spółka Akcyjna) z siedzibą w Laganas (obecnie: Rainbow Hotels A.E.) w dniu 15 czerwca 2015 roku Spółka przejęła zobowiązanie z tytułu kredytu inwestycyjnego. Z tytułu zabezpieczenia roszczeń Alpha Bank A.E. z siedzibą w Atenach o zwrot kredytu inwestycyjnego zaciągniętego przez Rainbow Hotels A.E. ustanowiona została hipoteka na nieruchomości położonej w Laganas, wyspa Zakynthos, Grecja. Wartość zabezpieczenia stanowi bieżące niewymagalne saldo kredytu w kwocie 525 tys. EUR. Wartość działek gruntu w cenie nabycia wynosi 626 tys. EUR.

Bilans Grupy sporządzony na dzień 31 grudnia 2017 roku wskazuje, iż kwota środków pieniężnych w kasie i na rachunkach wynosi 33.456 tys. zł, zaś łączne wykorzystanie kredytów Grupy wynosi 2.191 tys. zł.

Dodatkowe informacje istotne dla oceny sytuacji kadrowej Emitenta

Z uwagi na treść i kryteria niezależności członków Rady Nadzorczej w rozumieniu zbioru „Zasad Dobrych Praktyk Spółek Notowanych na GPW 2016” czworo z pięciorga członków Rady Nadzorczej Spółki spełnia kryteria niezależnego Członka Rady wynikające z *Załącznika II do Zalecenia Komisji Europejskiej z dnia 15.02.2005r. dotyczącego roli dyrektorów niewykonawczych lub będących członkami rady nadzorczej spółek giełdowych i komisji rady (nadzorczej) oraz dodatkowo ze zbioru „Dobre Praktyki Spółek Notowanych na GPW 2016”*. Pan Paweł Walczak (Przewodniczący Rady Nadzorczej) nie posiada statusu niezależnego członka Rady Nadzorczej z uwagi na posiadanie statusu pracownika Spółki niższego szczebla (tj. pracownika nie należącego do kadry kierowniczej wysokiego szczebla) na stanowisku Konsultanta ds. Relacji Inwestorskich w dziale relacji inwestorskich, finansowym i księgowym, odpowiedzialnego za konsultacje, współpracę i wsparcie Public Relations Managera oraz działów: relacji inwestorskich, finansowego i księgowego Spółki w zakresie spraw dotyczących relacji inwestorskich, w tym w zakresie: obowiązków informacyjnych przynależnych spółce publicznej oraz przygotowywanych przez dział: relacji inwestorskich, finansowy i księgowy Spółki dokumentów związanych z obowiązkami z zakresu relacji inwestorskich.

Zgodnie ze stosownymi oświadczeniami złożonymi przez członków Komitetu Audytu Rady Nadzorczej Spółki, niezależnymi członkami Komitetu Audytu w rozumieniu art. 129 ust. 3 i ust. 4 ustawy z dnia 11 maja 2017 roku *o biegłych rewidentach, firmach audytorskich oraz o nadzorze publicznym* (Dz.U. z 2017 roku, poz. 1089), zwanej dalej „Ustawą o Biegłych Rewidentach”, są: Pan Grzegorz Kubica (pełniący funkcję Przewodniczącego Komitetu Audytu), Pan Paweł Pietras oraz Pan Paweł Niewiadomski, a tym samym większość członków Komitetu Audytu, w tym jej Przewodniczący, jest niezależna od Spółki, jako jednostki zainteresowania publicznego. Pan Paweł Walczak nie posiada statusu niezależnego członka Komitetu Audytu w rozumieniu właściwych przepisów Ustawy o Biegłych Rewidentach z uwagi na niespełnianie kryterium niezależności wskazanego w art. 129 ust. 3 pkt 2 Ustawy o Biegłych Rewidentach. Pani Joanna Stępień-Andrzejewska nie posiada statusu niezależnego członka Komitetu Audytu w rozumieniu właściwych przepisów Ustawy o Biegłych Rewidentach z uwagi na niespełnianie kryterium niezależności wskazanego w art. 129 ust. 3 pkt 9 Ustawy o Biegłych Rewidentach. Po przeprowadzeniu przez Radę Nadzorczą procesu kolegialnej, wewnętrznej oceny kompetencji, wiedzy i umiejętności oraz wykształcenia członków Komitetu Audytu, w tym w oparciu o posiadane tytuły naukowe i wykształcenie kierunkowe oraz zajmowane przez członków Rady Nadzorczej stanowiska (w przeszłości, jak i obecnie): członkiem Komitetu Audytu spełniającym warunek i dyspozycję przewidzianą przez postanowienia art. 129 ust. 1 zdanie drugie Ustawy o Biegłych Rewidentach, tj. członkiem Komitetu Audytu posiadającym wiedzę i umiejętności w zakresie rachunkowości lub badania sprawozdań finansowych jest Pani Joanna Stępień-Andrzejewska, zaś członkiem Komitetu Audytu spełniającym warunek i dyspozycję przewidzianą przez postanowienia art. 129 ust. 5 Ustawy o Biegłych Rewidentach, tj. członkiem Komitetu Audytu posiadającym wiedzę i umiejętności z zakresu branży, w której działa Spółka, jako jednostka zainteresowania publicznego jest Pan Paweł Niewiadomski.

Zmiany Statutu Emitenta

W okresie od dnia 1 stycznia 2017 roku do dnia publikacji niniejszego raportu kwartalnego (1 marca 2018 roku) nie nastąpiły zmiany Statutu Spółki Dominującej.

16. Wskazanie czynników, które w ocenie Emitenta będą miały wpływ na osiągnięte przez niego wyniki w perspektywie co najmniej kolejnego kwartału

Na osiągnięte wyniki finansowe Grupy Kapitałowej w przyszłych okresach kluczowy wpływ będą miały następujące czynniki:

- **Przed sprzedaż oferty „Lato 2018”**

Rezerwacje oferty „Lato 2018” na dzień 31 grudnia 2017 roku wyniosły ponad 87.962, co stanowi wzrost aż o 36,8 %, w porównaniu do okresu analogicznego roku poprzedniego.

- **Wpływ sytuacji polityczno–społecznej w krajach głównych destynacji turystycznych**

Rok 2017 był rokiem wyborów w kluczowych krajach Unii Europejskiej. Jednak obawy o zwrot w polityce głównych państw unijnych tj. Francji oraz Niemiec nie miały dużego wpływu niż początkowo zakładano. W kwietniu 2017 roku w Turcji miało miejsce referendum w sprawie przyznania prezydentowi Turcji Recepowi Erdoganowi większej władzy. Wpływ tego ostatniego na turystykę tego kraju w opinii Zarządu jest ogromny. Turcja dotychczas była kojarzona z miejscem, w którym można było otrzymać ponadprzeciętny serwis w konkurencyjnej cenie w porównaniu do oferty zlokalizowanej na terenie Unii Europejskiej. Te zdarzenia miały i mogą zdecydowanie wpłynąć na wybory destynacji wakacyjnych. Nie mniej obecnie Spółka odnotowuje znaczący wzrost zainteresowania destynacją turecką, co potwierdzają dokonane rezerwacje imprez na tym kierunku. W 2017 roku odnotowano kilka zamachów terrorystycznych, które jednak nie zniechęciły do podróżowania. Zamachy terrorystyczne, jak i zagrożenia niepokojami społecznymi, mają dużo mniejszy wpływ na decyzje o zakupie imprezy turystycznej niż to miało miejsce kilka lat temu. Klienci mają duży wybór w kierunkach alternatywnych do kierunków w zagrożonych rejonach turystycznych, ponieważ Spółka organizuje i sprzedaje wyjazdy turystyczne do kilkudziesięciu destynacji na całym świecie.

- **Wpływ sytuacji polityczno–społecznej na gospodarkę Polski oraz Europy**

Polska znajduje się obecnie na szczycie cyklicznego ożywienia gospodarczego i powinna pozostać na nim dłużej niż inne gospodarki w regionie. Dzięki silnemu popytowi wewnętrznemu i publicznym inwestycjom oraz stopniowemu wzrostowi inwestycji prywatnych wzrost gospodarczy polski ma być silny. Największe krajowe ryzyko prognoz wzrostu polskiej gospodarki dotyczy narastających nierównowag na rynku pracy. Ryzyka polityczne w strefie euro po wyborach we Francji uległo znacznej redukcji. Nadchodzące wybory we Włoszech w 2018 roku mogą powodować perturbacje w strefie euro i jest to czynnik ogólnego ryzyka makroekonomicznego dla regionu.

- **Stabilizacja kursów na rynku walutowym,**

Decyzja o wyjściu Wielkiej Brytanii z Unii Europejskiej, czyli tzw. Brexit, wstrząsnęła rynkami finansowymi, szczególnie odbiła się na rynku walutowym. Rynki finansowe natychmiast zareagowały na wieści o wynikach wskazujących, że Wielka Brytania opuści UE, polski złoty gwałtownie uległ osłabieniu, funt szterling osiągnął najniższy poziom od września 1985 roku. Dodatkowo planowane zmiany legislacyjne w Polsce również podważyły zaufanie do krajowej waluty. Właśnie w IV kwartale 2016 roku miało miejsce znaczące wahnięcie kursów walutowych, spowodowane wyborami w Stanach Zjednoczonych, kiedy wbrew oczekiwaniom i sondażom przedwyborczym zwyciężył inny kandydat, niż oczekiwano. Kurs dolara w listopadzie w ciągu zaledwie 5 dni wzrósł z poziomu około 3,90 USD/PLN do poziomu 4,22 USD/PLN, utrzymując ten poziom do końca 2016 roku. Obecnie od lutego 2017 roku kursy wymiany w stosunku do polskiej waluty ulegają radykalnemu obniżeniu, co powoduje umacnianie się polskiej waluty. Jeżeli utrzymany zostanie taki trend wpłynie to na zwiększenie rentowności sprzedaży.

- **Wprowadzenie nowych rozwiązań prawnych przez nowy rząd**

Wprowadzenie tzw. „Programu 500+” i dodatkowy dochód z tego tytułu przypadający na polskie rodziny, zwiększył popyt na zorganizowane imprezy turystyczne. Zgodnie z deklaracjami, można domniemywać, iż część rodzin przeznaczy otrzymane pieniądze na rodzinne wczasy.

- **Wprowadzenie nowych rozwiązań prawnych ograniczających handel w niedziele**

Negatywny wpływ na działalność Spółki może mieć projekt ograniczenia handlu w niedziele, wynikający z ustawy z dnia 10.01.2018 r. o ograniczeniu handlu w niedziele i święta oraz w niektóre inne dni (Dz.U. z 2018 roku, poz. 305). Większość biur własnych Spółki zlokalizowana jest w centrach handlowych, które po wprowadzeniu rozwiązań przewidzianych przez wskazaną ustawę (obowiązującą od dnia 1 marca 2018 roku) będą nieczynne. Przedmiotowe zmiany nie ograniczą zupełnie dostępności oferty dla

klientów Spółki, z uwagi na istotne, inne posiadane przez Spółkę kanały dystrybucyjne, tj. dedykowaną stronę internetową oraz własne Call Center.

- **Utrzymanie poziomu cen na rynku paliwowym**

Cena paliwa lotniczego uzależniona jest od cen ropy naftowej. Przed dramatycznymi konsekwencjami chroni spółkę spadek cen ropy, który podnosi dochody realne ludności. Spadek cen oddziałuje pozytywnie na gospodarkę i na koszty organizowanych imprez. Spadek cen ropy powoduje zmniejszenie kosztów transportu lotniczego. Dzięki spadkowi cen paliwa lotniczego Spółka jest w stanie znacznie obniżyć koszty przewozów klientów samolotami czarterowymi.

- **Oferty sprzedaży innych touroperatorów**

Firmy konkurujące z Rainbow Tours S.A. na rynku usług turystycznych wprowadzają nowe produkty oraz dokonują zmian w zasadach sprzedaży. Klienci dokonując wyboru oferty biorą pod uwagę nie tylko ostateczną ceną usług, ale przede wszystkim poziom zaliczek na poczet dokonanych rezerwacji. Nastąpił zdecydowany rozwój sprzedaży on-line. W dłuższej perspektywie może to oznaczać ryzyko zagrożenia udziału w rynku firm posiadających tylko tradycyjne sieci sprzedaży. W związku z tym spółka podjęła działania mające zapobiec takiemu zagrożeniu poprzez rozwój nowoczesnych kanałów sprzedaży.

- **Utrzymanie stabilnej koniunktury gospodarczej w odniesieniu do sytuacji ekonomicznej Polski**

Dobre prognozy PKB i spadające bezrobocie oraz rosnące płace realne powinny być głównymi motorami wzrostu gospodarczego w najbliższych 12 miesiącach.

- **Utrzymanie nastrojów konsumentów poprzez utrzymanie się poziomu konsumpcji**

Problemy gospodarcze krajów Unii Europejskiej mogą przekładać się na kondycję ekonomiczną Polski, a sytuacja ekonomiczna wpływać może na pogorszenie nastrojów konsumenckich, w tym na poziom skłonności Polaków do wyjazdów zagranicznych. Na zakupy imprez turystycznych wpływają doniesienia o kolejnych zamachach w krajach Europy Zachodniej. Obecne trendy wskaźników gospodarczych kraju Polski, potwierdzone zmianami wskaźników agencji ratingowych, oznaczają, iż gospodarka Polski weszła w fazę boomu gospodarczego.

IV. SKRÓCONE KWARTALNE JEDNOSTKOWE SPRAWOZDANIE FINANSOWE RAINBOW TOURS S.A.

Skrócone kwartalne jednostkowe sprawozdanie finansowe zostało sporządzone zgodnie z Międzynarodowymi Standardami Sprawozdawczości Finansowej i zaprezentowane według MSR 34 „Śródroczna sprawozdawczość finansowa”.

Skrócone kwartalne sprawozdanie finansowe Rainbow Tours S.A. zawiera dane finansowe:

- dla jednostkowego sprawozdania z sytuacji majątkowej – dane na koniec IV kwartału 2017 roku, tj. na dzień 31 grudnia 2017 roku i dane porównywalne na koniec analogicznego kwartału roku poprzedniego (2016), tj. na dzień 31 grudnia 2016 roku, będące jednocześnie danymi na koniec poprzedniego roku obrotowego (2016),
- dla jednostkowego sprawozdania z całkowitych dochodów, jednostkowego sprawozdania z przepływów pieniężnych oraz jednostkowego zestawienia ze zmian w kapitale własnym – dane za IV kwartał 2017 roku i dane porównywalne za analogiczny kwartał roku poprzedniego (2016), tj. za IV kwartał 2016 roku, a także dane narastająco za cztery kwartały 2017 roku i dane porównywalne za analogiczne kwartały roku poprzedniego (2016), tj. za cztery kwartały 2016 roku.

Do przeliczenia poszczególnych pozycji zastosowano następujące kursy:

- do wyceny aktywów i pasywów – średni kurs euro obowiązujący na ostatni dzień okresu, ustalony przez Narodowy Bank Polski: na dzień 29.12.2017 r. – kurs 4,1709 oraz na dzień 31.12.2016 – kurs 4,4240,
- do wyceny pozycji w sprawozdaniach z całkowitych dochodów, w zestawieniu zmian w kapitale oraz w rachunku z przepływów pieniężnych – kurs euro będący średnią arytmetyczną średnich kursów ustalonych przez Narodowy Bank Polski, obowiązujących na ostatni dzień każdego zakończonego miesiąca okresu obrotowego: za okres od 01.01.2017 r. do 29.12.2017 r. – kurs 4,2447, za okres od 01.01.2016 r. do 31.12.2016 r. – kurs 4,3757.

1. Wybrane dane finansowe zawierające podstawowe pozycje skróconego jednostkowego sprawozdania finansowego (również przeliczone na euro)

Opis	na dzień 31.12.2016 oraz za okres od 01.01.2016 do 31.12.2016	na dzień 31.12.2017 oraz za okres od 01.01.2017 do 31.12.2017
Kurs średni NBP - Euro	4,4240	4,1709
Średnioważony kurs średni NBP - Euro	4,3757	4,2447
Działaln. kontyn. przychody ze sprzedaży		
PLN	1 196 398	1 398 329
Euro	273 419	329 432
Zysk (strata) na działalności operacyjnej		
PLN	31 003	46 304
Euro	7 085	10 909
Zysk (strata) przed opodatkowaniem		
PLN	29 075	44 240
Euro	6 645	10 422
Zysk netto przypadający Akcjonariuszom podmiotu dominującego		
PLN	23 073	35 703
Euro	5 273	8 411
Przepływy pieniężne netto z działalności operacyjnej		
PLN	-6 371	17 067
Euro	-1 456	4 021
Środki pieniężne netto z działalności inwestycyjnej		
PLN	-13 983	-17 363
Euro	-3 196	-4 091

Opis	na dzień 31.12.2016 oraz za okres od 01.01.2016 do 31.12.2016	na dzień 31.12.2017 oraz za okres od 01.01.2017 do 31.12.2017
Środki pieniężne netto z działalności finansowej		
PLN	-16 077	-10 756
Euro	-3 674	-2 534
Zwiększenie /(zmniejszenie) netto środków pieniężnych i ich ekwiwalentów		
PLN	-36 431	-11 052
Euro	-8 326	-2 604
Aktywa razem		
PLN	263 946	305 050
Euro	59 662	73 138
Zobowiązanie długoterminowe		
PLN	2 620	1 029
Euro	592	247
Zobowiązania krótkoterminowe		
PLN	156 683	183 832
Euro	35 417	44 075
Kapitał własny		
PLN	104 643	120 189
Euro	23 653	28 816
Kapitał podstawowy		
PLN	1 455	1 455
Euro	329	349
ilość akcji zwykłych (co do dywidendy)	14 432	14 492
Zysk (strata) na jedną akcję zwykłą		
PLN	1,60	2,46
Euro	0,37	0,58
Wartość księgowa na jedną akcję		
PLN	7,25	8,29
Euro	1,64	1,99
Zysk rozdroniony (strata rozdroniona) na jedną akcję zwykłą		
Zysk (strata) netto	23 073	35 703
element rozwdniający zysk (stratę netto)	0	0
ilość akcji zwykłych (co do dywidendy)	14 432	14 492
element rozwdniający ilość akcji zwykłych	0,00	0,00
PLN	1,60	2,46
Euro	0,37	0,58
Wyplacona dywidenda na jedną akcję		
PLN	1,00	1,00
Euro	0,23	0,24

2. Sprawozdanie z sytuacji majątkowej – AKTYWA

Opis	na dzień 31.12.2016	na dzień 31.12.2017
Aktywa trwałe	52 786	72 516
Rzeczowe aktywa trwałe	18 222	18 622
Wartości niematerialne	1 948	2 670
Wartości firmy	0	0
Nieruchomości inwestycyjne	0	0
Należności długoterminowe	8 757	11 958
Podmioty powiązane	0	0
Inwestycje w jednostkach zależnych	22 309	36 048
Inwestycje w jednostkach stowarzyszonych rozliczane zgodnie z metodą praw własności	0	0
Pozostałe aktywa finansowe	0	0
Należności z tytułu leasingu finansowego	1 550	875
Aktywa z tytułu odroczonego podatku dochodowego	0	2 343
Pozostałe aktywa	0	0
Aktywa obrotowe	211 160	232 534
Zapasy	614	618
Należności handlowe oraz pozostałe należności	157 856	187 782
<i>w tym zaliczki</i>	<i>106 857</i>	<i>151 942</i>
Pozostałe aktywa finansowe	1 751	560
Należności z tytułu leasingu finansowego	486	675
Środki pieniężne i ich ekwiwalenty	40 166	29 114
Pozostałe aktywa	10 287	13 785
Aktywa trwałe przeznaczone do sprzedaży	0	0
Aktywa razem	263 946	305 050

3. Sprawozdanie z sytuacji majątkowej – PASYWA

Opis	na dzień 31.12.2016	na dzień 31.12.2017
Kapitał własny	104 643	120 189
Kapitał podstawowy	1 455	1 455
Kapitał zapasowy (bez wyników)	32 384	35 972
Kapitał z aktualizacji wyceny	774	-5 333
Udziały (akcje) własne	-420	0
Zysk skumulowany	70 450	88 095
Zysk (strata) z lat ubiegłych	47 377	52 392
Zysk netto okresu obrotowego	23 073	35 703
Różnice z przeliczenia jednostek działających za granicą	0	0
Zobowiązanie długoterminowe	2 620	1 029
Pożyczki i kredyty bankowe	0	0
Pozostałe zobowiązania finansowe	0	0
Zobowiązania z tytułu odroczonego podatku dochodowego	317	0
Zobowiązania z tytułu świadczeń pracowniczych	23	185

Opis	na dzień 31.12.2016	na dzień 31.12.2017
Zobowiązania długoterminowe z tytułu leasingu finansowego	2 280	844
Rezerwy długoterminowe i pozostałe zobowiązania	0	0
Zobowiązania krótkoterminowe	156 683	183 832
Zobowiązania handlowe oraz pozostałe zobowiązania	43 726	35 859
<i>w tym zobowiązania z tytułu podatku dochodowego</i>	0	3 944
Zobowiązania z tytułu świadczeń pracowniczych	1 726	1 883
Zobowiązania krótkoterminowe z tytułu leasingu finansowego	0	800
Krótkoterminowe pożyczki i kredyty bankowe	0	0
Pozostałe zobowiązania finansowe	0	6 584
Rezerwy krótkoterminowe i pozostałe zobowiązania	111 231	134 762
Zobowiązania związane bezpośrednio z aktywami trwałymi przeznaczonymi do sprzedaży	0	0
Pasywa razem	263 946	305 050

4. Sprawozdanie z całkowitych dochodów za okres od 01.01.2017 r. do 31.12.2017 r. oraz za okres porównywalny, tj. za okres od 01.01.2016 r. do 31.12.2016 r.

Opis	za okres od 01.01.2016 do 31.12.2016	za okres od 01.01.2017 do 31.12.2017
Działalność kontynuowana		
Przychody ze sprzedaży	1 196 398	1 398 329
Koszt własny sprzedaży	1 029 017	1 200 212
Zysk (strata) brutto na sprzedaży	167 381	198 117
Koszty sprzedaży	114 791	127 782
Koszty ogólnego zarządu	20 429	23 050
Pozostałe przychody operacyjne	687	1 055
Pozostałe koszty operacyjne	1 845	2 036
Zysk (strata) na działalności operacyjnej	31 003	46 304
Straty z inwestycji	1 199	0
Przychody finansowe	875	525
Koszty finansowe	1 604	2 589
Zyski (straty) finansowe - netto	-1 928	-2 064
Udział w zyskach (stratach) jednostek stowarzyszonych	0	0
Zysk (strata) przed opodatkowaniem	29 075	44 240
Działaln. kontyn. podatek dochodowy	-6 002	-8 537
Podatek bieżący	5 374	9 709
Podatek odroczony	628	-1 172
Podatek odroczony zwiększenie obciążeń	628	0
Podatek odroczony zmniejszenie obciążeń	0	1 172
Zysk (strata) netto z działalności kontynuowanej	23 073	35 703
Zysk (strata) netto z działalności zaniechanej	0	0
Zysk netto z działalności zaniechanej	0	0
Strata netto z działalności zaniechanej	0	0
Zysk (strata) netto	23 073	35 703

Opis	za okres od 01.01.2016 do 31.12.2016	za okres od 01.01.2017 do 31.12.2017
Inne całkowite dochody	718	-6 107
Inne całkowite dochody, które zostaną przeklasyfikowane do wyniku	718	-6 107
Instrumentów zabezpieczających przepływy środków pieniężnych	886	-7 540
Przychody ze sprzedaży akcji własnych	0	0
Koszt własny sprzedaży akcji własnych	0	0
Podatek dochodowy związany z pozycjami prezentowanymi w innych całkowitych dochodach	-168	1 433
Inne całkowite dochody za okres obrotowy netto	718	-6 107
Łączne całkowite dochody:	23 791	29 596
Przypadający: Akcjonariuszom podmiotu dominującego	23 791	29 596
Przypadający: Akcjonariuszom mniejszościowym	0	0
liczba akcji uprzywilejowanych w okresie (co do dywidendy)	0	0
stopień uprzywilejowania	0	0
liczba akcji zwykłych w okresie (co do dywidendy)	14 432	14 492
Zysk (strata) na jedną akcję z działalności kontynuowanej - podstawowy	1,60	2,46
Zysk (strata) na jedną akcję z działalności kontynuowanej - rozwodniony	1,60	2,46
Zysk (strata) na jedną akcję z działalności kontynuowanej i zaniechanej - podstawowy	1,60	2,46
Zysk (strata) na jedną akcję z działalności kontynuowanej i zaniechanej - rozwodniony	1,60	2,46
Całkowite dochody na jedną akcję z działalności kontynuowanej i zaniechanej - podstawowy	1,65	2,04
Całkowite dochody na jedną akcję z działalności kontynuowanej i zaniechanej - rozwodniony	1,65	2,04

5. Koszty Spółki według rodzajów

Opis	za okres od 01.01.2016 do 31.12.2016	za okres od 01.01.2017 do 31.12.2017
Koszty działalności operacyjnej	1 164 237	1 351 044
Amortyzacja	2 257	2 950
Zużycie materiałów i energii	3 863	4 067
Usługi obce	1 103 685	1 279 215
Podatki i opłaty, w tym:	3 295	3 259
Wynagrodzenia	29 263	35 328
Ubezpieczenia społeczne i inne świadczenia	5 828	7 161
Pozostałe koszty rodzajowe	16 031	19 052
Wartość sprzedanych towarów i materiałów	15	12
Koszt własny sprzedaży	-1 029 017	-1 200 212
Koszty sprzedaży	-114 791	-127 782
Koszty ogólnego zarządu	-20 429	-23 050

6. Sprawozdanie z całkowitych dochodów za okres od 01.10.2017 r. do 31.12.2017 r. oraz za okres porównywalny, tj. za okres od 01.10.2016 r. do 31.12.2016 r.

Opis	za okres od 01.01.2016 do 31.12.2016	za okres od 01.01.2017 do 31.12.2017
Działalność kontynuowana		
Przychody ze sprzedaży	197 127	221 910
Koszt własny sprzedaży	166 594	199 521
Zysk (strata) brutto na sprzedaży	30 533	22 389
Koszty sprzedaży	28 179	22 494
Koszty ogólnego zarządu	5 557	5 559
Pozostałe przychody operacyjne	587	-244
Pozostałe koszty operacyjne	374	664
Zysk (strata) na działalności operacyjnej	-2 990	-6 572
Zyski z inwestycji	0	0
Straty z inwestycji	1 199	0
Przychody finansowe	352	261
Koszty finansowe	470	666
Zyski (straty) finansowe - netto	-1 317	-405
Udział w zyskach (stratach) jednostek stowarzyszonych	0	0
Udział w zyskach jednostek stowarzyszonych	0	0
Udział w stratach jednostek stowarzyszonych	0	0
Zysk (strata) przed opodatkowaniem	-4 307	-6 977
Działaln. kontyn. podatek dochodowy	389	1 405
Podatek bieżący	-4 548	-6 588
Podatek odroczony	4 159	5183
Podatek odroczony zwiększenie obciążeń	628	0
Podatek odroczony zmniejszenie obciążeń	-3 531	-5 183
Zysk (strata) netto z działalności kontynuowanej	-3 918	-5 572
Zysk (strata) netto z działalności zaniechanej	0	0
Zysk netto z działalności zaniechanej	0	0
Strata netto z działalności zaniechanej	0	0
Zysk (strata) netto	-3 918	-5 572
Przypadający: Akcjonariuszom podmiotu dominującego	-3 918	-5 572
Przypadający: Akcjonariuszom mniejszościowym	0	0
Inne całkowite dochody	1 939	105
Inne całkowite dochody, które zostaną przeklasyfikowane do wyniku	1 939	105
Instrumentów zabezpieczających przepływy środków pieniężnych	2 393	129
Przychody ze sprzedaży akcji własnych	0	0
Koszt własny sprzedaży akcji własnych	0	0
Podatek dochodowy związany z pozycjami prezentowanymi w innych całkowitych dochodach	-454	-24
Inne całkowite dochody za okres obrotowy netto	1 939	105
Łączne całkowite dochody:	-1 979	-5 467
Przypadający: Akcjonariuszom podmiotu dominującego	-1 979	-5 467
Przypadający: Akcjonariuszom mniejszościowym	0	0

Opis	za okres od 01.01.2016 do 31.12.2016	za okres od 01.01.2017 do 31.12.2017
liczba akcji uprzywilejowanych w okresie (co do dywidendy)	0	0
stopień uprzywilejowania	0	0
liczba akcji zwykłych w okresie (co do dywidendy)	14 432	14 492
Zysk (strata) na jedną akcję z działalności kontynuowanej - podstawowy	-0,27	-0,38
Zysk (strata) na jedną akcję z działalności kontynuowanej - rozwodniony	-0,27	-0,38
Zysk (strata) na jedną akcję z działalności kontynuowanej i zaniechanej - podstawowy	-0,27	-0,38
Zysk (strata) na jedną akcję z działalności kontynuowanej i zaniechanej - rozwodniony	-0,27	-0,38
Całkowite dochody na jedną akcję z z działalności kontynuowanej i zaniechanej - podstawowy	-0,14	-0,38
Całkowite dochody na jedną akcję z z działalności kontynuowanej i zaniechanej - rozwodniony	-0,14	-0,38

7. Sprawozdanie ze zmian w kapitale własnym za okres od 01.01.2017 r. do 31.12.2017 r. oraz za okres porównywalny, tj. za okres od 01.01.2016 r. do 31.12.2016 r.

Sprawozdanie zmian w kapitale własnym	Kapitał podstawowy	Kapitał zapasowy	Kapitał z aktualizacji wyceny	Udziały (akcje) własne	Zysk skumulowany	Razem
	1	2	3	4	5	6
B.O. 2016.01.01	1 455	32 384	56	-420	61 809	95 284
Wynik roku bieżącego	0	0	0	0	23 073	23 073
Wycena instrumentów zabezpieczających	0	0	718	0	0	718
Suma innych całkowitych dochodów	0	0	718	0		718
Suma całkowitych dochodów	0	0	718	0	23 073	23 791
Wyplata dywidendy	0	0	0	0	-14 432	-14 432
B.Z. 2016.12.31	1 455	32 384	774	-420	70 450	104 643

B.O. 2017.01.01	1 455	32 384	774	-420	70 450	104 643
Wynik roku bieżącego	0	0	0	0	35 703	35 703
Wycena instrumentów zabezpieczających	0	0	-6 107	0	0	-6 107
Suma innych całkowitych dochodów	0	0	-6 107	0		-6 107
Suma całkowitych dochodów	0	0	-6 107	0	35 703	29 596
Wyplata dywidendy	0	0	0	0	-14 432	-14 432
Sprzedaż akcji własnych	0	3 588	0	420	0	4 008
Korekta wyniku z lat ubiegłych	0	0	0	0	-3 626	-3 626
B.Z. 2017.12.31	1 455	35 972	-5 333	0	88 095	120 189

8. Sprawozdanie z przepływów pieniężnych za okres od 01.01.2017 r. do 31.12.2017 r. oraz za okres porównywalny, tj. za okres od 01.01.2016 r. do 31.12.2016 r.

Opis	za okres od 01.01.2016 do 31.12.2016	za okres od 01.01.2017 do 31.12.2017
I. Zysk (strata) przed opodatkowaniem	29 075	44 240
II. Korekty razem	-29 444	-18 636
Amortyzacja	2 257	2 950
Zyski (straty) z tytułu różnic kursowych	-144	-291
Odsetki i udziały w zyskach (dywidendy)	-809	149
Zysk (strata) z działalności inwestycyjnej	1 119	53
Zmiana stanu rezerw	-2 356	2 900
Zmiana stanu zapasów	-599	-4
Zmiana stanu należności i czynnych rozliczeń międzyokresowych kosztów	-59 320	-36 924
Zmiana stanu zobowiązań krótkoterminowych oraz zobowiązań z tytułu przedpłat, z wyjątkiem pożyczek, kredytów oraz leasingu finansowego	30 408	15 867
Inne korekty	0	-3 336
Środki pieniężne netto z działalności operacyjnej	-369	25 604
Podatek dochodowy zapłacony	-6 002	-8 537
Przepływy pieniężne netto z działalności operacyjnej	-6 371	17 067
Odsetki otrzymane	1 007	636
Dywidendy otrzymane od podmiotów konsolidowanych metodą praw własności	968	0
Wpływy ze sprzedaży aktywów finansowych dostępnych do sprzedaży	0	0
Wpływy ze sprzedaży majątku trwałego	2 689	37
Wpływy ze sprzedaży krótkoterminowych papierów wartościowych / Zakup krótkoterminowych papierów wartościowych	0	0
Wpływy ze sprzedaży krótkoterminowych papierów wartościowych	0	0
Zakup krótkoterminowych papierów wartościowych	0	0
Zaciągnięcie / Spłata pożyczek / kredytów	-515	236
Spłata pożyczek / kredytów	125	254
Udzielenie pożyczek / kredytów	640	18
Wpływy ze sprzedaży podmiotu zależnego / Zakup podmiotu zależnego	-8 704	-14 030
Wpływy ze sprzedaży podmiotu zależnego	0	0
Zakup podmiotu zależnego	8 704	14 030
Zaciągnięcie / Spłata inne	0	0
Zaciągnięcie inne	0	0
Spłata inne	0	0
Wydatki na zakup majątku trwałego	9 428	4 242
Środki pieniężne netto z działalności inwestycyjnej	-13 983	-17 363
Środki uzyskane z emisji	0	4 911
Zaciągnięcie / Spłata pożyczek / kredytów	0	0
Zaciągnięcie pożyczek / kredytów	0	28 240
Spłata pożyczek / kredytów	0	28 240
Zaciągnięcie / Spłata inne	699	486
Zaciągnięcie inne – wpływy z leasingu	699	486

Opis	za okres od 01.01.2016 do 31.12.2016	za okres od 01.01.2017 do 31.12.2017
Splata inne	0	0
Splata zobowiązań z tytułu leasingu finansowego	2 279	1 047
Dywidendy wypłacone	14 432	14 432
Odsetki zapłacone	65	674
Środki pieniężne netto z działalności finansowej	-16 077	-10 756
Zwiększenie/(zmniejszenie) netto środków pieniężnych i ich ekwiwalentów	-36 431	-11 052
Bilansowa zmiana stanu środków pieniężnych	-36 431	-11 052
Zmiana stanu środków pieniężnych z tytułu różnic kursowych	0	0
Saldo otwarcia środków pieniężnych i ich ekwiwalentów	76 597	40 165
Saldo zamknięcia środków pieniężnych i ich ekwiwalentów	40 166	29 113

9. Stosowane zasady i metody rachunkowości

Przy sporządzaniu niniejszego sprawozdania zastosowano politykę rachunkowości sporządzoną na podstawie zapisów Międzynarodowych Standardów Sprawozdawczości Finansowej i interpretacji wydanych przez Radę Międzynarodowych Standardów Rachunkowości („MSSF”), a także Komitetu ds. Interpretacji MSSF („IFRIC”) w kształcie zatwierdzonym i opublikowanym przez UE. W niniejszym sprawozdaniu finansowym przestrzegano tych samych zasad rachunkowości i metod obliczeniowych, co w ostatnim rocznym sprawozdaniu.

Niniejsze jednostkowe sprawozdanie finansowe zostało sporządzone zgodnie z zasadami rachunkowości, które zostały zaprezentowane w ostatnim jednostkowym sprawozdaniu finansowym Spółki za rok zakończony w dniu 31 grudnia 2016 roku.

Zmiany standardów i interpretacji MSSF, które weszły w życie od dnia 1 stycznia 2016 roku do dnia publikacji niniejszego jednostkowego sprawozdania finansowego nie miały istotnego wpływu na to sprawozdanie finansowe.

Niniejsze sprawozdanie sporządzono w tysiącach złotych o ile nie podano inaczej.

10. Informacje o zmianie zasad (polityki) rachunkowości, oraz o istotnych zmianach wielkości szacunkowych, w tym korektach z tytułu rezerw, rezerwie i aktywach z tytułu podatku odroczonego, dokonanych odpisach aktualizujących wartość składników aktywów

Podczas sporządzania sprawozdania finansowego za 2016 roku dokonano zmiany w stosowanej uprzednio polityce rachunkowości polegającej na tym, że koszty związane z marketingiem odnoszone są aktualnie w ciężar sprawozdania z całkowitych dochodów w momencie poniesienia kosztu lub otrzymania świadczenia. W związku ze zmianą polityki w zakresie rozliczania kosztów marketingu uznano, iż poniesione koszty marketingu wykazywane według stanu na 1 stycznia 2016 roku w kwocie 9.295 tys. zł w pozycji pozostałych aktywów, zaliczane dotychczas do kosztów następných okresów należy skorygować poprzez obciążenie tą kwotą pozycję wynik z lat ubiegłych. Jednocześnie utworzono aktywa z tytułu podatku odroczonego w kwocie +1.766 tys. Skorygowano również wyceny zaliczek walutowych do kursów historycznych, których wartość bilansowa wyceny wyniosła -1.453 tys. zł. Stwierdzono także złą alokację przychodów i kosztów operacyjnych do okresu 2016 roku, które zaś dotyczyły okresu poprzedniego tj. 2015 roku. W wyniku tej korekty uznano kwotą +504 tys. zł pozycję wyniku z lat ubiegłych. Pozycję wyniku z lat ubiegłych obciążono kwotą -106 tys. zł z tytułu podatku dochodowego CIT. Łączna kwota z korekt wykazana dzień 31.12.2016 r. w pozycji Wynik z lat ubiegłych wyniosła - 8.586 tys. zł.

11. Zwięzły opis dokonań Emitenta

W ocenie Spółki wyniki za cztery kwartały 2017 roku stanowią potwierdzenie dalszego, kontynuowanego w ostatnich latach, dynamicznego rozwoju Spółki. Należy podkreślić, iż w 2017 roku Spółka obsłużyła 412,3 tys. klientów (wzrost w stosunku do 2016 roku o 24,8%) zaś przychody ze sprzedaży w segmencie turystycznym wyniosły 1.271,0 tys. zł (wzrost w stosunku do 2016 roku o 21,%). Na osiągnięcie powyższych wyników złożyło się przede wszystkim wiele czynników zależnych od samej Spółki (omówionych szczegółowo poniżej), jak również sprzyjająca aura gospodarcza w całym 2017 roku. Wśród czynników wewnętrznych należy przede wszystkim wymienić znacznie bogatszą ofertę produktową wprowadzoną we wszystkich sezonach 2017 roku. Oferta ta zawierała zarówno nowe, bardziej egzotyczne destynacje, ale również Spółka nastawiła się na potrzeby mniej zamożnych grup

konsumentów, którzy pojawili się po raz pierwszy na rynku, m.in. z uwagi na obowiązywanie w przestrzeni społecznej programu „500 Plus”. Grupom tym Spółka zaoferowała wiele obiektów hotelowych znajdujących się w ich zasięgu cenowym, zwłaszcza w segmencie rodzinnym. Kolejnym czynnikiem był bardzo znaczący (około 32%) wzrost sprzedaży we własnych kanałach dystrybucji (internet, oddziały własne), które to kanały zostały znacznie zmodernizowane i rozbudowane (kosztem spadku wyniku) w 2016 roku, kiedy to Spółka otworzyła m.in. ok. 30 nowych salonów sprzedaży w centrach handlowych. W efekcie powyższych działań Spółka poniosła w 2017 roku znacznie niższe nakłady na działalność marketingową. Szacowany budżet marketingowy wyniósł 26.962 tys. zł (co stanowi spadek w stosunku do 2016 roku o 7,1 %). Znaczącym czynnikiem wzrostu efektywności w roku 2017 było również lepsze wykorzystanie sezonu przedsprzedaży ofert, zwłaszcza oferty letniej. W okresie przedsprzedaży oferty „Lato 2017” (IX'16 - połowa I'17) zanotowano prawie 41% wzrost w porównaniu do analogicznego okresu poprzedniego sezonu „Lato 2016”, co pozwoliło w późniejszych miesiącach na efektywniejsze zarządzanie cenami produktów. Powyższe zdarzenia wpłynęły łącznie bardzo pozytywnie na rentowność operacyjną, która w 2017 roku wyniosła 14,2%. Z uwagi na fakt, że są to czynniki trwale i wieloletnie, Spółka spodziewa się, że ich pozytywny efekt będzie kontynuowany w latach kolejnych.

Niestety w 2017 roku zaobserwować można było również wielką zmienność na rynku walutowym. Czynniki destabilizującymi były przede wszystkim wybory w Stanach Zjednoczonych pod koniec 2016 roku. To zdarzenie spowodowało, iż kurs wymiany walutowej w stosunku do polskiej waluty osiągnęły historyczne poziomy powyżej 4,25 PLN/USD. Spółka posiadała instrumenty zabezpieczające, których rozliczenie przypadło na I kwartał 2017 roku. Na przełomie roku 2016 i 2017 Spółka nie zawierała zabezpieczeń walutowych, ze względu na fakt, iż kursy osiągały zbyt wysokie poziomy.

Po obniżeniu się poziomu kursów walutowych w styczniu 2017 roku, w obawie o kolejny wzrost kursów Spółka rozpoczęła procesy zawierania nowych transakcji walutowych. Założenia oraz dostępne materiały analityczne (w tamtym okresie) nie wskazywały, że tendencja spadku kursów walutowych w 2017 roku będzie aż tak znacząca. Dodatkowo, niepokoje związane z napiętą sytuacją między Koreą Północną, a Stanami Zjednoczonymi były dodatkowym czynnikiem, który brany był pod uwagę w przypadku zabezpieczania kursów walutowych, głównie w odniesieniu do waluty USD. W IV kwartale 2017 roku rynkowe kursy walutowe spadły do poziomów nie notowanych od 4 lat. Ta tendencja rynkowa miała zdecydowany negatywny wpływ na wyniki IV kwartału 2017 roku. Spółka na IV kwartał 2017 roku posiadała znacznie wyższy wolumen zabezpieczeń walutowych. Walutę amerykańską (USD) w wyniku podjętych w I kwartale 2017 roku opisanych powyżej działań zabezpieczono w wysokości 76% potrzeb IV kwartału 2017 roku. Powyższe czynniki nie pozostały bez wpływu na marżę operacyjną. Zarząd szacuje, iż posiadany i rozliczany portfel zabezpieczeń w stosunku do kursów rynkowych podwyższył koszt własny imprez o 5,3 mln zł, obniżając jednocześnie marżę IV kwartału 2017 roku.

W IV kwartale 2017 roku z oferty Spółki skorzystało 45,6 tys. osób, tj. więcej o 15,4 % niż w analogicznym okresie 2016 roku. Przychody w IV kwartale 2017 roku w segmencie turystycznym wyniosły 205,1 mln zł, z dynamiką wzrostu na poziomie 8,8%. Wolniejsza dynamika wzrostu przychodów wynikała przede wszystkim z faktu przywrócenia tańszych, zimowych destynacji, takich jak Egipt i zwiększeniu wolumenu imprez na Wyspy Kanaryjskie oraz spadku cen imprez wynikających z obniżającego się kursu walutowego.

Średnia cena imprezy turystycznej w całym okresie 2017 roku wyniosła 3.083 zł i była nieznacznie niższa, niż w analogicznym okresie 2016 roku (o 2,5% niższa). Główny wpływ na spadek średniej ceny imprezy turystycznej w 2017 roku miał jednak wpływ sezonu „Zima 2017/2018”. Średnia cena oferty sezonu „Zima 2017/2018” wyniosła 4.500 zł i była niższa o 5,7% od zanotowanej i uzyskanej średniej ceny imprezy turystycznej w sezonie „Zima 2016/2017”.

Choć wskaźnik wzrostu całkowitych przychodów Spółki wyniósł 16,9%, to podkreślenia wymaga ich struktura. Przychody z imprez turystycznych, czyli z kluczowej działalności Spółki wyniosły 1.271 mln zł i były wyższe o kwotę 226 mln zł, co daje znaczący ich wzrost, aż o prawie 21,6%.

Podstawową przyczyną spadku przychodów w segmencie pośrednictwa (głównie odsprzedaż biletów czarterowych) jest stopniowo zmniejszany wolumen miejsc dostępnych do odsprzedaży - tak odzyskane miejsca przeznacza się na potrzeby własnego produktu. Poniższa tabela prezentuje strukturę przychodów ze sprzedaży analizowanego okresu:

	2017	2016	Zmiana	%
	Styczeń - Grudzień	Styczeń - Grudzień		
1	2	3	4=2-3	5=4/3
Przychody ze sprzedaży imprez turystycznych	1 271	1 045	226	21,6%
Przychody ze sprzedaży - pośrednictwo	126	153	-27,0	-17,6%
Przychody ze sprzedaży - pozostałe	1	3	-2,0	-66,7%
Przychody razem	1 398	1 201	197,0	16,4%

Istotnym zjawiskiem jest wspomniana wcześniej zmiana struktury sprzedaży w poszczególnych kanałach dystrybucji. W latach poprzednich to kanał agencyjny dominował w sprzedaży imprez turystycznych. Doświadczenia Spółki wskazują jednak, że własna sieć sprzedaży generuje niższe koszty, niż np. kwota prowizji płaconej agentom. W roku 2016 Spółka znacząco rozbudowała własny kanał dystrybucji, co było jedną z głównych przyczyn istotnego obciążenia wyniku za 2016 rok. W 2017 roku biura własne oraz kanał Call Center znacząco wpłynęły na całkowitą dynamikę sprzedaży, bowiem wzrost w tych kanałach wyniósł aż 31,4%. Powyższe wpłynęło również na strukturę sprzedaży w poszczególnych kanałach dystrybucji. Udział sprzedaży przez kanał agencyjny zmniejszył się do 47,7%, podczas gdy w analogicznym okresie 2016 roku wynosił 51,7%.

Poniższa tabela prezentuje strukturę przychodów z tytułu imprez turystycznych w poszczególnych kanałach sprzedaży:

Przychody	2017	Struktura	2016	Struktura	Zmiana	%
1	2	3	4	5	6=2-3	7=6/4
Sprzedaż w kanale agencyjnym	606	47,7%	540	51,7%	66	12,2%
Sprzedaż w kanale biur własnych i Call Center	602	47,4%	458	43,8%	144	31,4%
Pozostałe przychody	63	5,0%	47	4,5%	16	34,0%
Przychody razem	1 271	100,0%	1 045	100,0%	226	21,6%

Koszt własny sprzedanych imprez w okresie sprawozdawczym 2017 roku wyniósł 1.200 mln zł i był wyższy o 16,6% od analogicznej pozycji sprawozdawczej w okresie roku poprzedniego (2016).

Koszty administracyjne Spółki w okresie sprawozdawczym czterech kwartałów 2017 roku wyniosły 151 mln zł i były wyższe o 16 mln zł od tej kategorii kosztów poniesionych w okresie 2016 roku, co stanowi dynamikę 11,9%.

Spółka klasyfikuje w kosztach sprzedaży prowizję naliczoną dla agentów współpracujących z Emitentem, koszty marketingu oraz koszty własnego kanału dystrybucji (biura tradycyjne i Call Center). Koszty sprzedaży w okresie sprawozdawczym 2017 roku wyniosły łącznie 128 mln zł i były wyższe o 13 mln zł od kwoty poniesionej w okresie 2016 roku.

Zysk brutto ze sprzedaży, określany jako marża operacyjna, za okres sprawozdawczy 2017 roku wyniósł 46,3 mln zł, podczas gdy w okresie porównywalnym 2016 roku wypracowana kwota marży operacyjnej wyniosła 31,0 mln zł. Dynamika wzrostu wyniosła aż 49,4%. Rentowność sprzedaży brutto dla analizowanego okresu 2017 roku wyniosła 14,2% (dla porównania za okres 2016 roku wskaźnik ten wyniósł 14,0%).

Rentowność netto, stanowiąca stosunek zysku netto do przychodów ze sprzedaży, w analizowanym okresie 2017 roku wyniosła 2,6%, podczas gdy za okres czterech kwartałów 2016 roku wskaźnik ten wyniósł 1,9%.

Poniższe tabele prezentują wyniki operacyjne w poszczególnych segmentach operacyjnych:

Segmenty działalności Rainbow Tours S.A. za okres 01.01.2017-31.12.2017	Działalność Touoperatorska	Działalność pośrednictwa turystycznego	Działalność pozostała	Razem
Opis				
Działaln. kontyn. przychody ze sprzedaży	1 270 954	125 895	1 480	1 398 329
Działaln. kontyn. koszt własny sprzedaży	-1 081 342	-117 606	-1 264	-1 200 212
Zysk (strata) brutto na sprzedaży	189 612	8 289	216	198 117
Działaln. kontyn. koszty sprzedaży	-124 486	-3 193	-103	-127 782
Działaln. kontyn. koszty ogólnego zarządu	-19 239	-1 073	-2 738	-23 050
Działaln. kontyn. pozostałe przychody operacyjne	0	0	1 055	1 055
Działaln. kontyn. pozostałe koszty operacyjne	0	0	-2 036	-2 036
Zysk (strata) na działalności operacyjnej	45 887	4 023	-3 606	46 304

Segmenty działalności Rainbow Tours S.A. za okres 01.01.2016-31.12.2016	Działalność Touoperatorska	Działalność pośrednictwa turystycznego	Działalność pozostała	Razem
Opis				
Działaln. kontyn. przychody ze sprzedaży	1 044 941	149 631	1 826	1 196 398
Działaln. kontyn. koszt własny sprzedaży	-889 917	-137 545	-1 555	-1 029 017
Zysk (strata) brutto na sprzedaży	155 025	12 086	271	167 381
Działaln. kontyn. koszty sprzedaży	-109 804	-4 365	-622	-114 791
Działaln. kontyn. koszty ogólnego zarządu	-18 651	-1 590	-188	-20 429
Działaln. kontyn. pozostałe przychody operacyjne	0	0	687	687
Działaln. kontyn. pozostałe koszty operacyjne	0	0	-1 845	-1 845
Zysk (strata) na działalności operacyjnej	26 570	6 131	-1 697	31 003

Realizując strategię długoterminowych umów hotelowych na wyłączność, z niskimi cenami zakupu ale i wysokimi przedpłatami, Emitent dokonywał znaczących przedpłat na poczet średnio- i długoterminowych kontraktów hotelowych. W Aktywach bilansu Spółki w pozycji „zaliczki” kwota przekazanych zaliczek na koniec kwartału wynosi 151.942 tys. zł. W porównaniu do stanu z końca 2016 roku, Spółka zwiększyła wysokość przedpłat o kwotę o 45.085 tys. zł, czyli o około 42,2%. Przedmiotowe zdarzenie wpłynęło na zmniejszenie posiadanych przez Spółkę środków płynnych na koniec 2017 roku. Na dzień 31 grudnia 2017 roku stan gotówki i środków płynnych wynosił 29.114 tys. zł.

Łódź, dnia 1 marca 2018 roku

Zarząd Rainbow Tours Spółki Akcyjnej:


Grzegorz Baszczyński – Prezes Zarządu


Tomasz Czapla – Wiceprezes Zarządu


Remigiusz Talarek – Wiceprezes Zarządu


Piotr Burwicz – Członek Zarządu