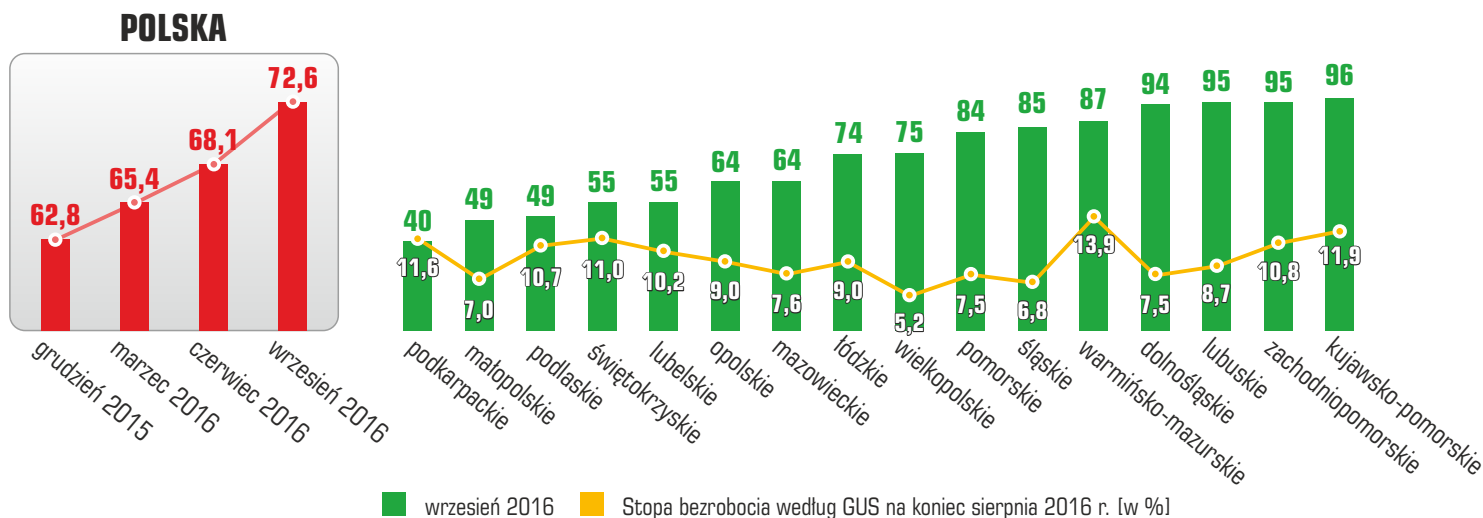
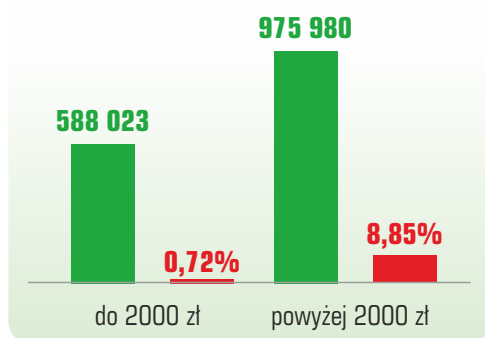


**Indeks Zaległych Płatności Polaków** systematycznie idzie w górę. Wskaźnik, który pokazuje liczbę osób z zaległymi zobowiązaniami przypadającą na 1000 dorosłych Polaków wzrósł od poprzedniej publikacji w czerwcu w 68,1 do 72,6. Oznacza to, że w bazach Biura Informacji Gospodarczej InfoMonitor oraz Biura Informacji Kredytowej jest obecnie niemal 73 niesolidnych dłużników na każde 1000 dorosłych Polaków. Najbardziej znaczący przyrost liczby dłużników na statystycznego mieszkańca województwa, odnotowaliśmy na: Podkarpaciu, Podlasiu, w Świętokrzyskiem i Opolskiem. Osób, które co najmniej 60 dni po terminie nie opłaciły zobowiązań pozakredytowych lub kredytowych, na minimum 200 zł przybyło tu o około 7 proc., przy średniej dla kraju 6,4 proc.

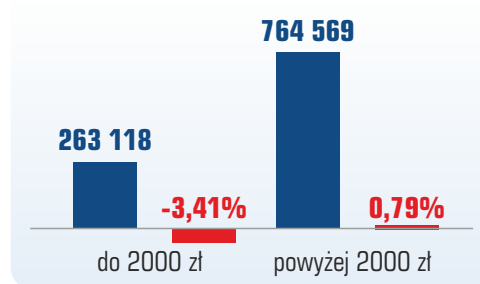


### Liczba osób z zaległymi zobowiązaniami na 1000 dorosłych mieszkańców danego województwa

Liczba niesolidnych dłużników rośnie, mimo długotrwałego trendu spadku bezrobocia. Choć stopa bezrobocia na koniec sierpnia wyniosła w kraju 8,5 proc. o 0,1 pkt. proc. mniej niż w lipcu i 1,4 pkt. proc. mniej niż w sierpniu zeszłego roku, to liczba niesolidnych dłużników wzrasta. Od poprzedniej publikacji zawierającej dane na koniec marca do obecnej publikacji opierającej się na danych z końca czerwca przybyło prawie 136 tys. dłużników do 2 283 369 osób. Od sierpnia zeszłego roku ich liczba zwiększyła się o ponad 206 tys. Jak widać z danych dla poszczególnych województw, na poziomie regionalnym również nie widać zależności pomiędzy poziomem bezrobocia, a liczbą niesolidnych dłużników. Stosunkowo wysoki poziom bezrobocia na Podkarpaciu i Podlasiu nie przekłada się na odsetek nieradzących sobie z obsługą zobowiązań. Niesolidnych dłużników jest tu odpowiednio 40 i 49 na 1000 dorosłych Polaków, czyli około dwukrotnie mniej niż w woj. kujawsko-pomorskim, gdzie stopa bezrobocia jest zbliżona a niesolidnych dłużników 96 na 1000.



### Liczba osób w BIG InfoMonitor, w podziale na kwotę zaległości



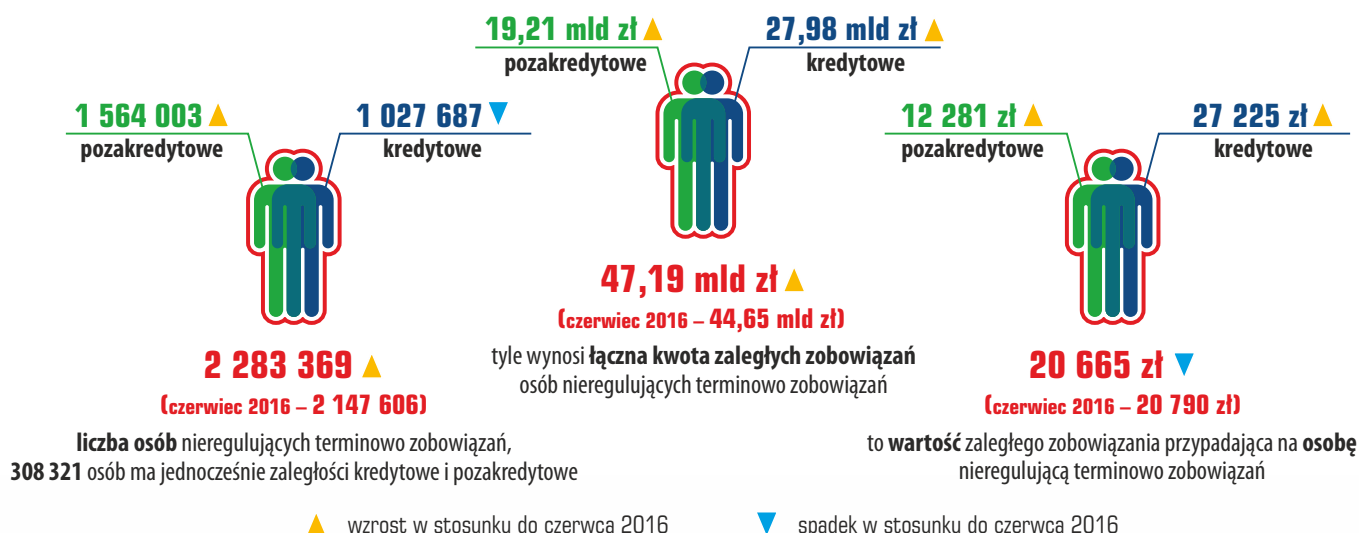
### Liczba osób w BIK, w podziale na kwotę zaległości

Sprawdziliśmy również jak spłatę zaległości wpłynął program 500 plus. Choć w analizowanym okresie od marca do czerwca pomoc państwa dopiero startowała, to widać, że zgodnie z przewidywaniami w mniejszym stopniu przyrastała liczba nierzetelnych dłużników z kwotami do 2 tys. zł, a w większym z zaległościami przekraczającymi 2 tys. zł. Beneficjenci programu 500 plus, w licznych badaniach zapowiadali, że otrzymane od państwa pieniądze przeznaczą m.in. na spłatę długów. Statystyki już pokazują, że najwyraźniej tak postępują i osoby z niższymi zaległościami dzięki pieniądзом otrzymanym na dzieci spłacają w całości długi na niższe kwoty. Stąd od końca marca do końca czerwca liczba dłużników wpisanych do BIG InfoMonitor z zaległościami do 2 tys. zł zwiększyła się o mniej niż 1 proc., podczas gdy pozostałych o prawie 9 proc. Z kolei w BIK osób opóźniających o 60 dni płatność rat kredytów do 2 tys. zł ubyło o ponad 3 proc. podczas gdy niespłacających w terminie większych sum przybyło o niecały 1 proc.

## Ważne liczby

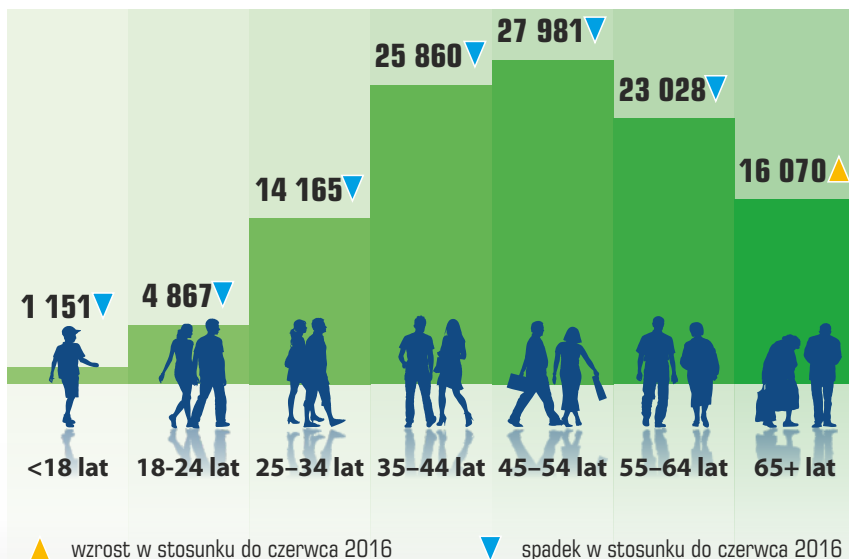
Łączna kwota zaległych zobowiązań kredytowych i pozakredytowych, wynosi **47,19 mld zł**. W stosunku do czerwcowego Raportu InfoDług, zaległości Polaków odnotowane w Rejestrze Dłużników BIG InfoMonitor oraz w bazie Biura Informacji Kredytowej wzrosły o **2,54 mld złotych**, czyli o prawie 6 proc.

Na przyrost zaległości Polaków wpływ miały przede wszystkim zobowiązania pozakredytowe, czyli te, które gromadzą się w wyniku niepłaconych na czas rachunków za telefon, media, rat pożyczek pozabankowych, długów dochodzonych przez firmy windykacyjne czy też alimentów. W sumie ich łączna kwota zwiększyła się o 2,14 mld złotych do 19,21 mld zł, podczas gdy niespłaconych w terminie kredytów o 0,4 mld zł do 27,98 mld zł. Na statystyki zaległości kredytowych od ponad roku spory wpływ, poza zachowaniami klientów, ma także sprzedaż portfeli kredytowych firmom windykacyjnym i funduszom sekurytyzacyjnym.



## Przeciętna zaległość w różnych grupach wiekowych [w zł]

Średnia wartość zaległości przypadająca na osobę w porównaniu z czerwcową publikacją zmalała z 20 790 zł do 20 665 zł. Spadek odnotowano we wszystkich przedziałach wiekowych poza 65+, gdzie wzrosła z 15 806 zł do 16 070 zł. Widać też spore zróżnicowanie przeciętnych zaległości w zależności od kategorii wiekowej. Nieustannie największe niespłacone w terminie długi mają osoby między 45 a 54 rokiem życia, a nieznacznie mniejsze osoby w wieku od 35 do 44 lat. Co można wytłumaczyć popularnością kredytów mieszkaniowych w tych właśnie grupach wiekowych. Średnia wartość zaległego zobowiązania z tytułu niespłaconego kredytu mieszkaniowego wynosi ponad 221 tys. zł. Przeciętna kwota zaległości z tytułu gotówkowego kredytu konsumpcyjnego to z kolei ponad 21 tys. zł. Wśród zaległości, odnotowanych w BIG InfoMonitor wyróżniają się wysokością średnie długi związane z alimentami 32,3 tys. zł oraz wierzytelności windykowane, czyli m.in. kredyty, pożyczki – prawie 6,8 tys. zł



### Średnia wartość zaległego zobowiązania przypadająca na osobę [w zł]:

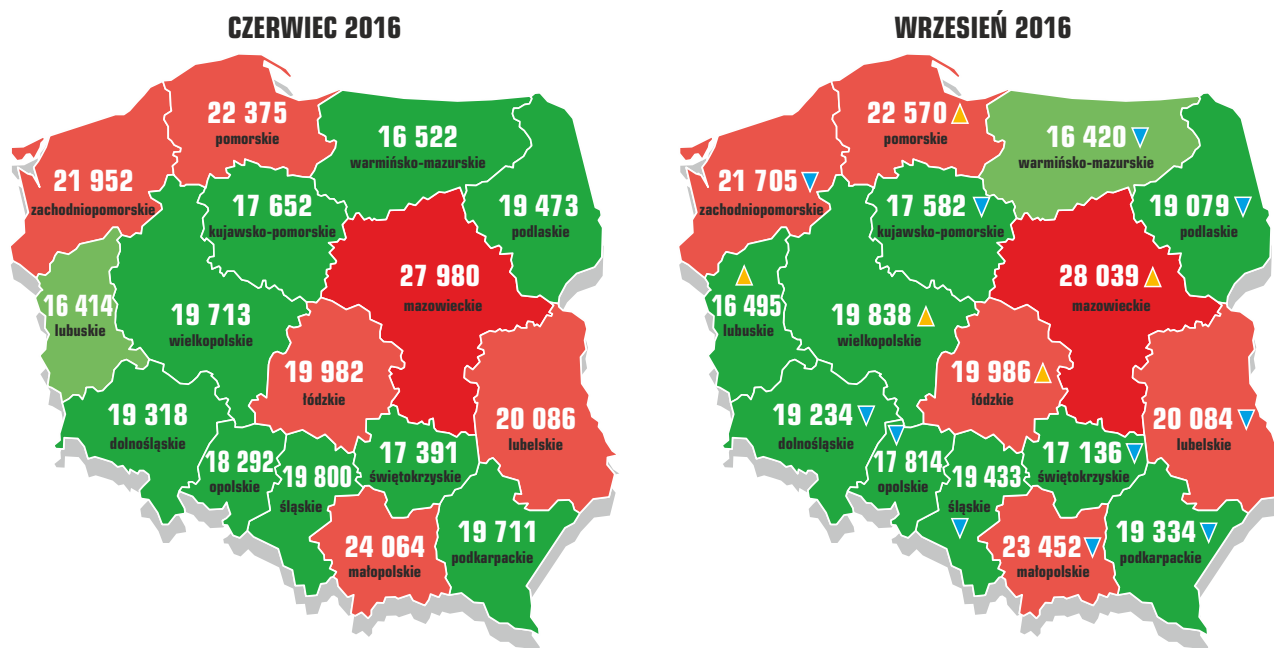
- 20 665** – ogółem
- 32 301** – niezapłacone alimenty
- 6 797** – wierzytelności windykowane
- 5 920** – zaległości wynikające z wyroku sądowego
- 2 352** – rachunki telefoniczne
- 746** – kary za jazdę bez ważnego biletu
- 221 347** – kredyt mieszkaniowy
- 21 116** – kredyt konsumpcyjny
- 6 035** – kredyt w karcie kredytowej i na koncie osobistym

## Kwota zadłużenia i liczba dłużników w województwach

Województwo	Łączna kwota zadłużenia w zł			Liczba osób posiadających zaległe zobowiązanie			Zmiana proc. średniej wartości zaległości przypadającej na osobę
	czerwiec 2016	wrzesień 2016	zmiana proc.	czerwiec 2016	wrzesień 2016	zmiana proc.	
Mazowieckie	7 342 915 233	7 804 708 553	6,3%	262 437	278 353	6,1%	0,2%
Śląskie	6 067 848 107	6 323 683 814	4,2%	306 458	325 407	6,2%	-1,9%
Dolnośląskie	4 101 522 977	4 361 957 948	6,3%	212 313	226 780	6,8%	-0,4%
Wielkopolskie	3 859 781 001	4 132 205 330	7,1%	195 800	208 293	6,4%	0,6%
Pomorskie	3 234 444 676	3 470 634 476	7,3%	144 555	153 775	6,4%	0,9%
Łódzkie	2 931 446 032	3 099 076 504	5,7%	146 707	155 065	5,7%	0,0%
Małopolskie	2 985 152 462	3 083 467 705	3,3%	124 051	131 481	6,0%	-2,5%
Zachodniopomorskie	2 753 166 951	2 905 335 021	5,5%	125 419	133 856	6,7%	-1,1%
Kujawsko-Pomorskie	2 724 456 915	2 882 673 415	5,8%	154 340	163 954	6,2%	-0,4%
Lubelskie	1 839 887 667	1 957 502 281	6,4%	91 598	97 465	6,4%	0,0%
Warmińsko-Mazurskie	1 597 660 543	1 680 547 627	5,2%	96 700	102 349	5,8%	-0,6%
Podkarpackie	1 259 178 236	1 316 940 062	4,6%	63 883	68 116	6,6%	-1,9%
Lubuskie	1 214 114 437	1 299 984 546	7,1%	73 967	78 813	6,6%	0,5%
Świętokrzyskie	932 780 056	981 314 615	5,2%	53 637	57 266	6,8%	-1,5%
Opolskie	920 851 581	962 716 241	4,5%	50 342	54 043	7,4%	-2,6%
Podlaskie	884 027 618	922 592 864	4,4%	45 397	48 356	6,5%	-2,0%
<b>łącznie:</b>	<b>44 649 234 492</b>	<b>47 185 341 004</b>	<b>5,6%</b>	<b>2 147 606</b>	<b>2 283 369</b>	<b>6,4%</b>	<b>-0,8%</b>

## Ujęcie geograficzne średniego zadłużenia

Średnia wartość zobowiązań przypadająca na jednego niesolidnego płatnika, od czerwca 2016 r. do września 2016 r. zmniejszyła się o 125 zł i wynosi obecnie 20 665 zł. Przeciętne kwoty zaległości spadły w 11 województwach, najbardziej zauważalnie w Małopolsce, o 612 zł, Opolskiem – 478 zł, a także na Podlasiu – o 394 zł. Nadal największe średnie zadłużenie występuje w województwie mazowieckim – nieznacznie ponad 28 tys. zł.



Średnia wartość zaległego zobowiązania na osobę w poszczególnych województwach (w zł)



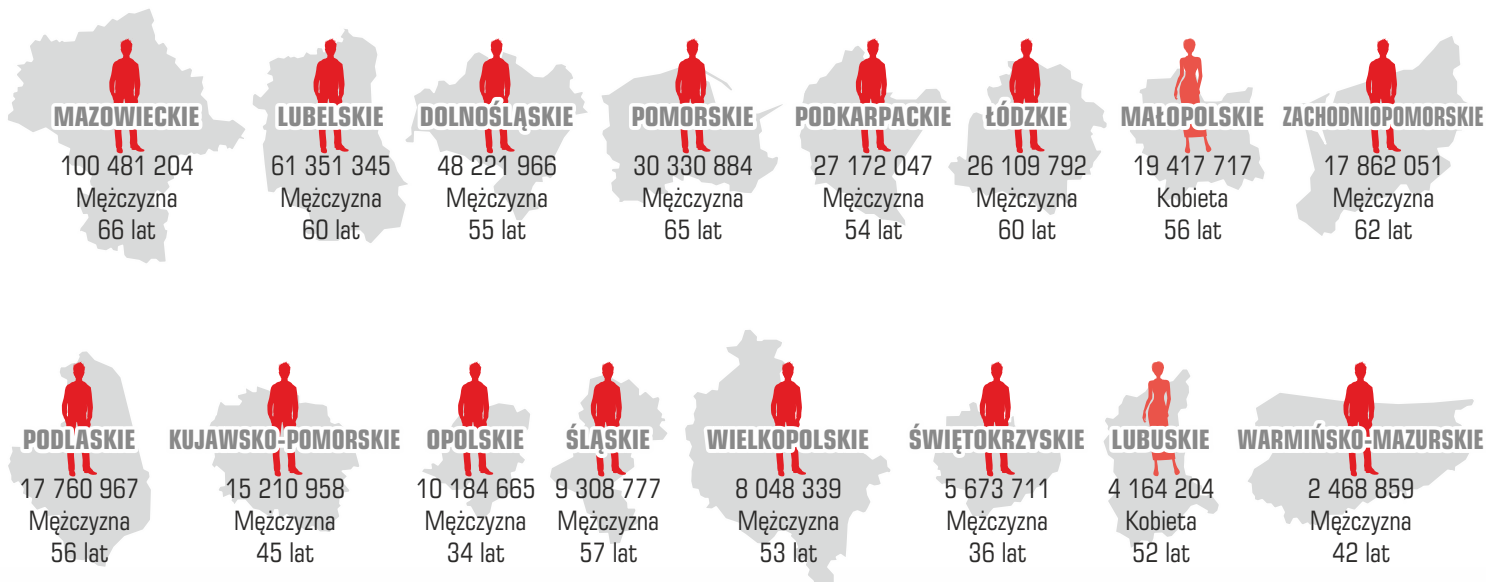
wzrost w stosunku do czerwca 2016



spadek w stosunku do czerwca 2016

## Rekordziści z województw (w zł)

Najwyższe zaległościami w bazie BIG InfoMonitor oraz BIK niezmiennie ma 66-letni mieszkaniec Mazowsza, którego długi przekroczyły właśnie 100 mln zł. Na drugim miejscu znajduje się 60-letni mieszkaniec województwa lubelskiego z nieopłaconymi rachunkami i kredytami na 61 mln złotych. Najmłodszy z rekordzistów zamieszkuje województwo opolskie i choć skończył 34 lata to do spłacenia ma ponad 10 mln złotych. Kobiety stanowiące mniejszość wśród niesolidnych dłużników, stanęły na czele jedynie dwóch województw: małopolskiego i lubuskiego. Z zaległymi długami 19,4 mln zł oraz 4,2 mln zł. Łączna kwota największych zaległych zobowiązań w 16 regionach przekracza 403 mln złotych.



**Kwota zaległych zobowiązań wojewódzkich rekordzistów: 403 767 484 mln zł**

Informacje przedstawione w publikacji pochodzą z Rejestru Dłużników BIG InfoMonitor oraz Biura Informacji Kredytowej. Dotyczą wyłącznie zaległości osób fizycznych na minimum 200 zł, przeterminowanych o co najmniej 60 dni. W czerwcowym Raporcie InfoDług materiał i wyliczenia oparte były o dane z końca marca 2016 r. Podstawą aktualnego Newslettera InfoDług są dane z końca czerwca 2016 roku.

## Akcja „Odzyskuj alimenty”

promocja trwa do 31.12.2016r.

Nie możesz wyegzekwować zasądzonych alimentów?  
Wpisz dłużnika alimentacyjnego do Rejestru BIG za 1 zł  
i zwiększ szansę na odzyskanie należności!

**SPRAWDŹ JAK** >

 **Znajdź nas** >

