



Od końca września 2016 do końca stycznia 2017 liczba dłużników alimentacyjnych wzrosła o prawie 17 tys. osób. Wraz z nimi o ponad 801 mln zł urósł dług alimentacyjny. Na koniec stycznia jego wartość przekroczyła już 10,1 mld zł. Wśród obecnie odnotowanych w rejestrze BIG InfoMonitor, ponad 299 tys. dłużników alimentacyjnych, 95 proc. stanowią mężczyźni. Ponadto do bazy dołączył nowy rekordzista, mieszkaniec Podkarpacia z długiem na ponad 723 tys. zł, to największy jak dotąd w historii rejestru BIG InfoMonitor dług alimentacyjny.

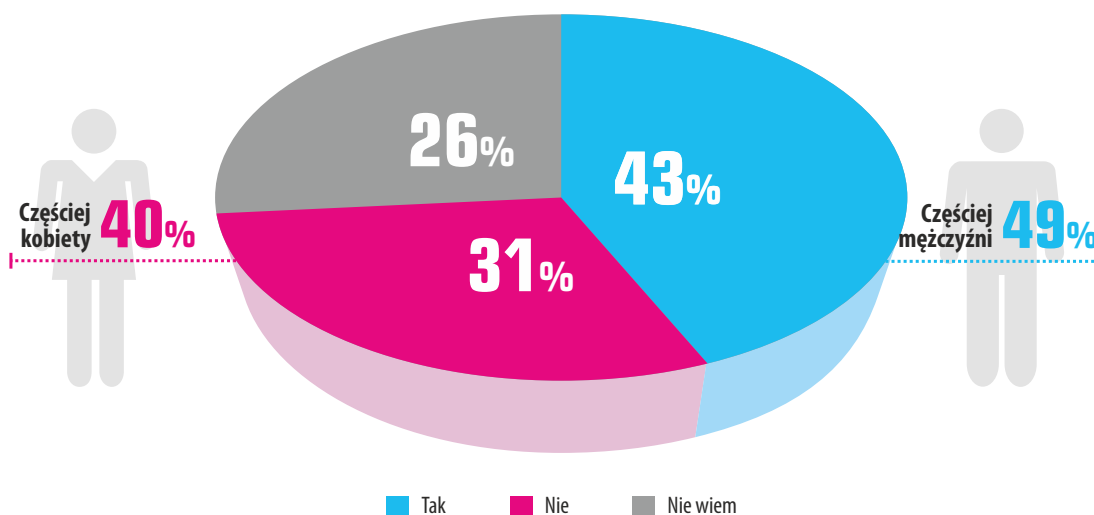
– Skala problemu z odzyskiwaniem alimentów wciąż rośnie. Według szacunków Krajowej Rady Komorniczej i Centrum Praw Kobiet, problem niepłacenia alimentów dotyczy w Polsce aż około miliona dzieci. Ocenia się, że ponad 80 proc. nie otrzymuje alimentów w ogóle. Jednak wciąż pełnego obrazu danych nie mamy. Mimo zmian w przepisach i obowiązku wprowadzania przez gminy do wszystkich BIG-ów informacji na temat osób zalegających z alimentami, nadal do BIG InfoMonitor 16 proc. gmin ich nie przekazuje. Nieznane są też liczby tych, którzy nie otrzymują alimentów, ale informacji o nich nie możemy uzyskać od gmin, gdyż w wyniku przekroczenia budżetu na osobę w rodzinie (725 zł), już pieniędzy wypłacanych z funduszu nie otrzymują i tym samym nie mają wsparcia w odzyskiwaniu takiej instytucji jak gmina – zaznacza Mariusz Hildebrand, wiceprezes BIG InfoMonitor. – Jak zdążyliśmy zaobserwować dzięki uruchomionej akcji „Odzyskuj alimenty”, część z tych właśnie osób, która się do nas zgłosiła, nie miała świadomości lub wiedzy, że może indywidualnie, bez pomocy gminy i funduszu, zgłosić się np. do BIG InfoMonitor, wpisać dłużnika do rejestru i tym samym przyczynić się do odzyskania pieniędzy przeznaczonych na wychowanie i utrzymanie dziecka. Jedynym warunkiem jaki musi spełnić, to posiadać wyrok sądowy stwierdzający prawo do alimentów. Od momentu uruchomienia akcji kwota odzyskanych alimentów wynosi prawie 223 tys. zł, co podkreśla skuteczność stosowania tej metody. Należy

też pamiętać, że im młodszy dług, tym łatwiej go odzyskać – dodaje Mariusz Hildebrand. – Dłużnik alimentacyjny, który znajdzie się już w rejestrze jest zablokowany z różnych stron. Z jednej strony np. ogranicza mu się dostęp do kredytów, możliwości wzięcia sprzętu AGD na raty czy zaciągnięcia pożyczki, z drugiej strony traci szansę na podpisanie umowy u operatora na telefon bądź internet i dopóki nie spłaci swojego zobowiązania, informacja ta będzie go blokować przez 10 lat, a dostęp do niej będą mieć niemalże wszystkie instytucje bankowe i pozabankowe. Ograniczenia tego rodzaju być może skutecznie zdemaskują także tych ukrywających się w tzw. szarej strefie, którzy usilnie bronią się przed płaceniem na swoje dzieci – podsumowuje Mariusz Hildebrand.

### Stosunek Polaków do opieki naprzemiennej

Jak wynika z badania „Stosunek Polaków do dłużników alimentacyjnych” zrealizowanego na zlecenie BIG InfoMonitor, zdania na temat opieki naprzemiennej nad dzieckiem lub dziećmi są bardzo podzielone. Na 1100 osób, które odpowiadało na pytanie czy jesteś zwolennikiem takiego rozwiązania, mniej niż połowa (43 proc.) wskazało, że są zwolennikami opieki naprzemiennej – szczególnie często postawą tą wykazywali się mężczyźni. Jednak prawie 1/3 badanych była przeciwna tej formie sprawowania opieki nad dziećmi i istotnie częściej sprzeciwiały się jej kobiety.

### CZY JESTEŚ ZWOLENNIKIEM OPIEKI NAPRZEMIENNEJ NAD DZIEĆMI?



Źródło: Badanie ARC wykonane na zlecenie BIG InfoMonitor i BIK

### Jak to wygląda w praktyce?

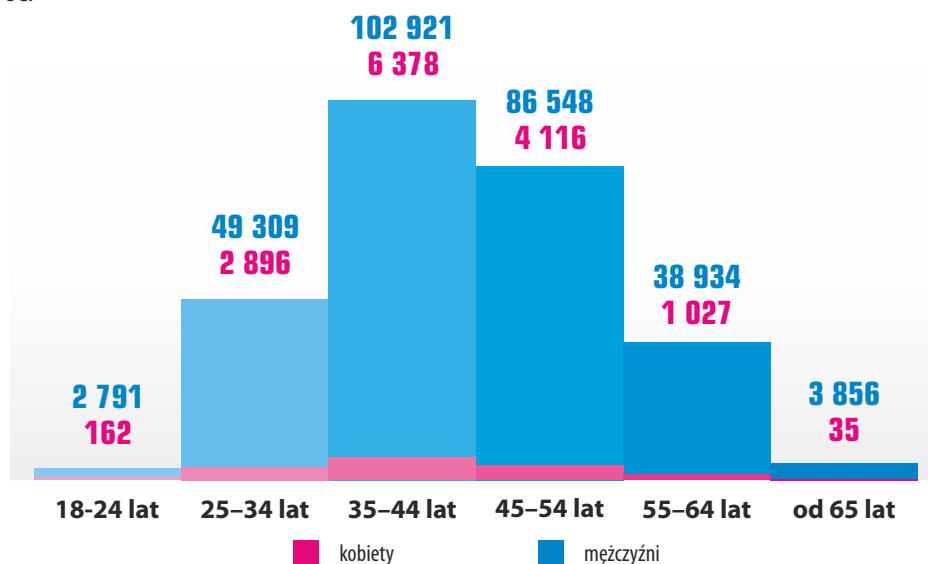
– Polskie sądy bardzo niechętnie orzekają pieczę naprzemienną i to też jedynie w przypadku, jeżeli jest ona wynikiem porozumienia rodziców. W praktyce rzeczywiście częściej tym rozwiązaniem zainteresowani są mężczyźni, ze względu na to, że są też zazwyczaj przy kwestiach ustalania opieki nad dziećmi, częściej dyskryminowani niżeli kobiety. Co do niechęci kobiet do tego rozwiązania to w dużym stopniu uzasadnia

ją kontekst alimentacyjny. Należy pamiętać, że nakład osobistych starań rodzica w opiece nad dzieckiem rzutuje na wysokość zasądzonych alimentów, dlatego część matek nie zgadza się na opiekę naprzemienną z obawy przed potencjalnym zmniejszeniem świadczeń – podkreśla mecenas Jerzy Grycz.



## Liczba dłużników alimentacyjnych w podziale na płeć i wiek

Na takie nastawienie kobiet do opieki naprzemiennej może mieć wpływ zaangażowanie mężczyzn w płacenie na dzieci i tym samym chęć zapewnienia im godnej przyszłości. Jego negatywne skutki potwierdzają dane z bazy niesolidnych dłużników, gdzie wśród zalegających z alimentami, którzy zostali wpisanych do rejestru BIG InfoMonitor, zdecydowaną przewagę stanowią mężczyźni – ponad 95 proc. Najczęściej na dzieci nie płacą ojcowie w wieku 35-44 lat – ponad 35 proc. oraz w wieku 45-54 lat – prawie 29 proc., podczas gdy wszystkich niepłacących kobiet jest zaledwie 4,5 proc.



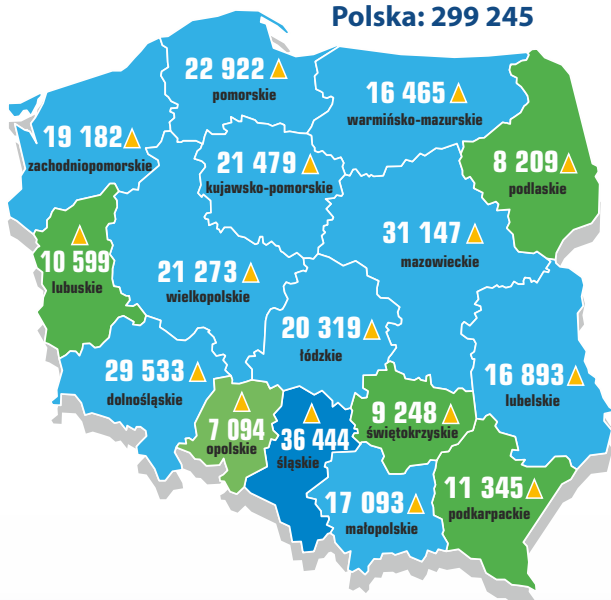
## Liczba dłużników alimentacyjnych i kwota zadłużenia w regionach

Zarówno zadłużenie z tytułu niepłaconych alimentów, jak i liczba dłużników alimentacyjnych wzrosła we wszystkich regionach. Najwięcej dłużników alimentacyjnych zamieszkuje województwa: śląskie, mazowieckie i dolnośląskie co częściowo wynika z faktu, że w tych województwach mieszka najwięcej Polaków. Najwyższa kwota zadłużenia alimentacyjnego również przypada na te trzy obszary. Wyraźnie wyróżnia się jednak Śląsk oraz Mazowsze, gdzie zaległości alimentacyjne wprowadzone do rejestru BIG InfoMonitor przez jednostki samorządu terytorialnego przekroczyły miliard złotych.

Nadal największe prawdopodobieństwo spotkania rodzica niepłacącego na swoje dziecko istnieje w województwach: warmińsko-mazurskim, zachodniopomorskim, pomorskim oraz kujawsko-pomorskim. Na 1000 dorosłych mieszkańców przypada tam od 12 do 13 dłużników alimentacyjnych.

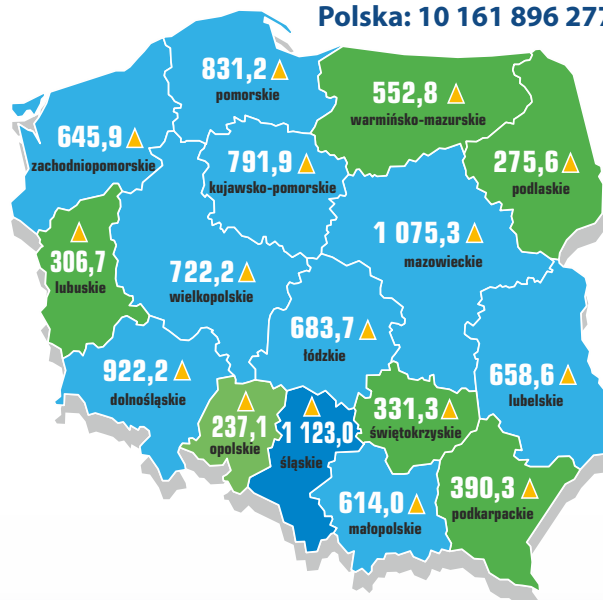
### LICZBA DŁUŻNIKÓW

Polska: 299 245



### KWOTY ZADŁUŻENIA [W WOJ. W MLN ZŁ]

Polska: 10 161 896 277 zł



▲ wzrost w stosunku do września 2016

▼ spadek w stosunku do września 2016

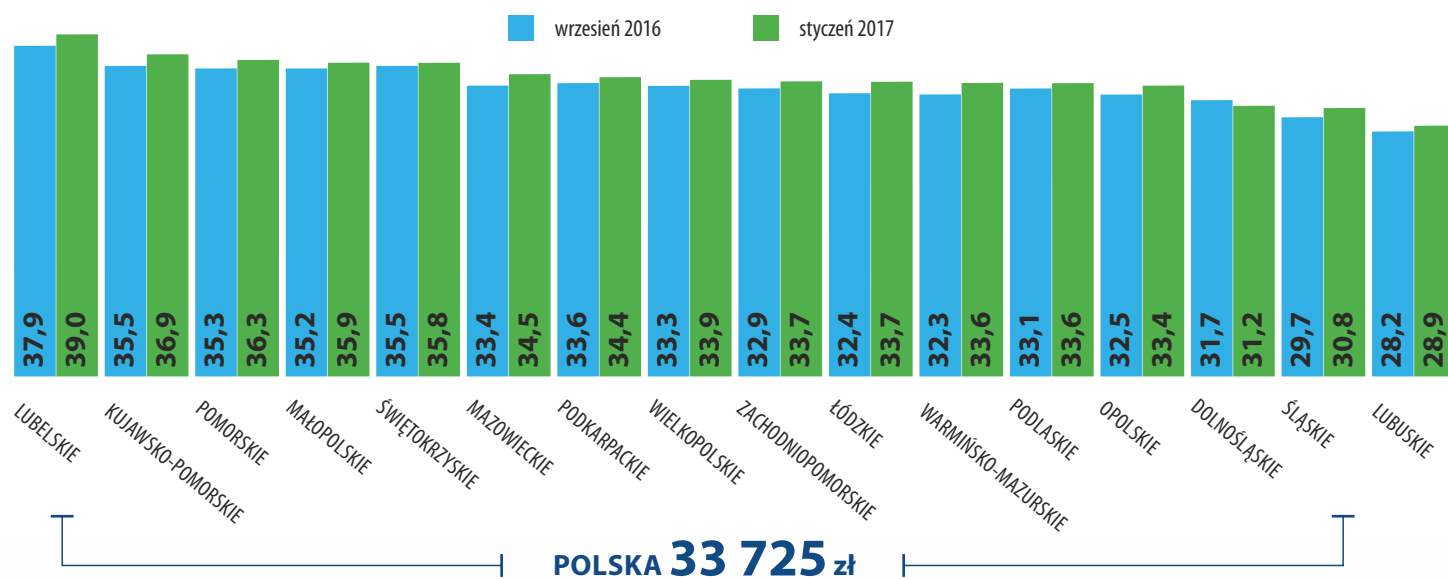


## Średni dług alimentacyjny przypadający na osobę

Średnia wartość zobowiązania z tytułu niezapłaconych alimentów przypadająca na jednego dłużnika alimentacyjnego od końca września 2016 roku do końca stycznia 2017 wzrosła o 565 zł i wynosi obecnie 33 725 zł.

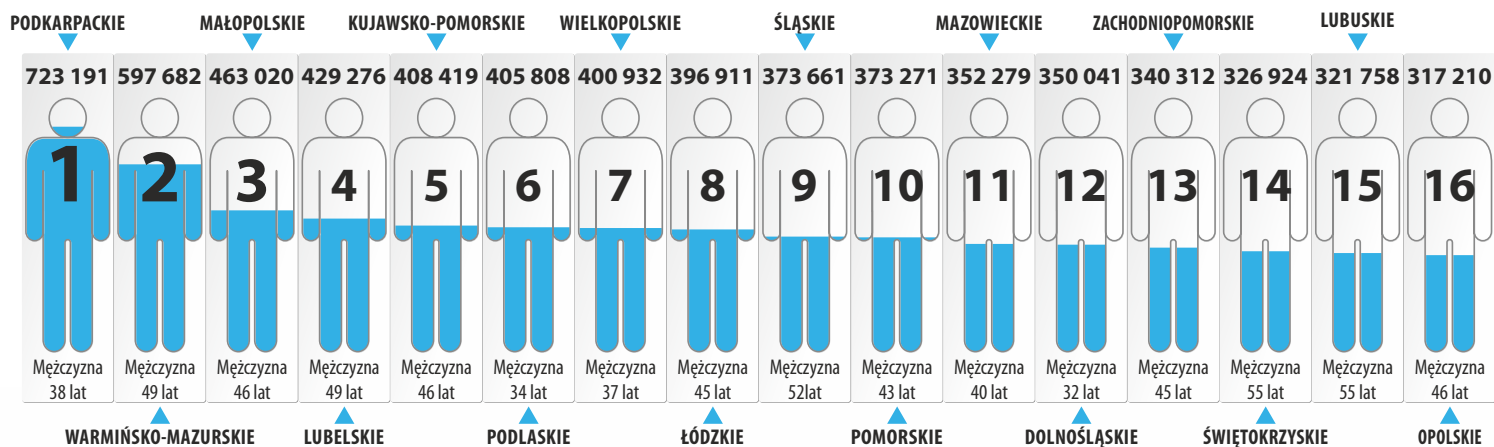
Średnie zadłużenie zwiększyło się we wszystkich regionach z wyłączeniem dolnośląskiego, gdzie odnotowano minimalny spadek odsetka zadłużenia alimentacyjnego z 31,7 tys. zł do 31,2 tys. zł. Nadal najwyższe jest w województwie lubelskim, gdzie od końca września wzrosło o ponad 1000 zł i wynosi już prawie 39 tys. zł, znacznie też przewyższa średnią dla kraju.

ŚREDNIA ZALEGŁOŚĆ NA OSOBĘ [W TYS. ZŁ]



## Rekordziści alimentacyjni

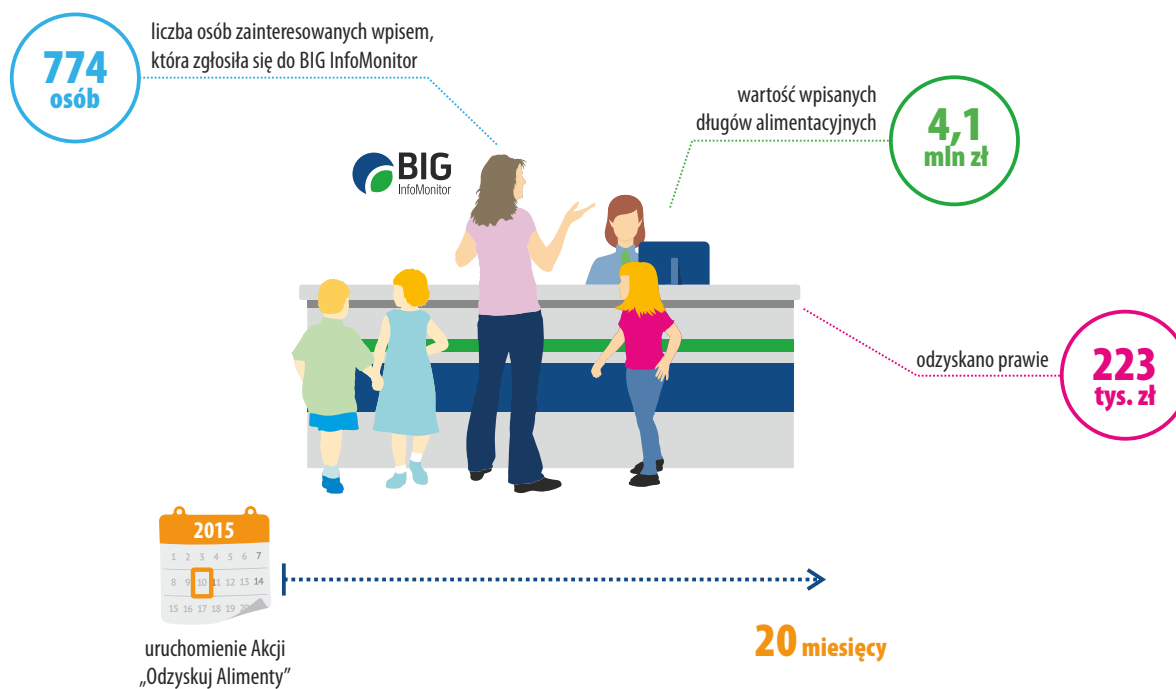
Do niechlubnej 16-tki alimentacyjnych rekordzistów wojewódzkich dołączyły dwie nowe osoby: 38-letni mieszkaniec Podkarpacia z długiem o wartości ponad 723 tys. zł oraz 49-letni mieszkaniec województwa warmińsko-mazurskiego, który nie zapłacił już swoim dzieciom ponad 597 tys. zł. Tym samym uplasowały się w czołówce, spychając na trzecią pozycję rekordzistę z Małopolski, którego dług urósł od poprzedniej edycji raportu o tysiąc złotych i wynosi obecnie 463 tys. zł. Łączna wartość 16 rekordzistów alimentacyjnych przekroczyła już 6,5 mln zł. Są to wyłącznie mężczyźni – najmłodszy ma 32 lata, najstarszy 56.





## Akcja „Odzyskuj alimenty”

Od uruchomienia akcji w maju 2015 roku, do BIG InfoMonitor zgłosiło się 774 osoby, przeważnie kobiety, zainteresowane umieszczeniem dłużnika alimentacyjnego w rejestrze. W sumie wprowadziły do BIG InfoMonitor długi na ponad 4,1 mln zł. Do tej pory udało im się odzyskać prawie 223 tys. zł. Średnia wartość wprowadzonych zobowiązań alimentacyjnych w ramach akcji to 21 824 zł.



## AKCJA „ODZYSKUJ ALIMENTY”

### Nie należą Ci się alimenty z Funduszu?

- ✓ Wpisz dłużnika do Rejestru BIG InfoMonitor za 1zł
- ✓ Dzięki temu możesz zwiększyć szanse na ich odzyskanie
- ✓ Pomożemy Ci we wpisie
- ✓ Promocja trwa do 31.12.2017 r.

**SPRAWDŹ JAK** >

**f** **Znajdź nas** >

