

UMOWA RAMOWA NR
NA ŚWIADCZENIE USŁUG O CHARAKTERZE PROJEKTOWO – PROGRAMISTYCZNYM
I KONSULTACYJNYM W SYSTEMIE CCB

zawarta w dniu w Gdańsku pomiędzy:

ENERGA Informatyka i Technologie Spółką z ograniczoną odpowiedzialnością z siedzibą w Gdańsku (kod pocztowy 80-309), przy Al. Grunwaldzkiej 472A, zarejestrowaną w rejestrze przedsiębiorców prowadzonym przez Sąd Rejonowy Gdańsk – Północ w Gdańsku, VII Wydział Gospodarczy Krajowego Rejestru Sądowego pod numerem KRS 0000391862, posiadającą NIP: 9571059190, REGON: 221462531, wysokość kapitału zakładowego: 35.343.500,00 PLN, reprezentowaną przez:

- 1)
- 2)

zwaną dalej „EITE”, „Zamawiającym” lub „Stroną”

a

..... z siedzibą w (kod pocztowy ...-....), przy, zarejestrowaną w rejestrze przedsiębiorców pod numerem KRS, posiadającą NIP:, REGON:....., wysokość kapitału zakładowego: zł, reprezentowaną przez:

- 1)
- 2)

zwaną dalej „Wykonawcą” lub „Stroną”

W związku z przeprowadzonym przez Zamawiającego postępowaniem w trybie negocjacji wielostopniowych nr Z/06/EITE-DB/2021 i wyborem oferty Wykonawcy – została zawarta Umowa Ramowa o następującej treści:

§ 1 DEFINICJE

W niniejszej Umowie Ramowej wymienione poniżej terminy są używane w podanym poniżej znaczeniu, jeżeli pisane są z wielkiej litery:

„Dzień Roboczy” – oznacza każdy dzień od poniedziałku do piątku, z wyłączeniem dni ustawowo wolnych od pracy w Polsce.

„Grupa ORLEN” – oznacza Polski Koncern Naftowy ORLEN S.A. lub jej następcę prawnego oraz spółki zależne, dominujące i powiązane w rozumieniu ustawy z dnia 15 września 2000 r. – Kodeks spółek handlowych (Dz.U. z 2017 r., poz. 1577 z późn. zm.) oraz spółki, które zostaną włączone do Grupy ORLEN.

„Koordynator Umowy Ramowej” – oznacza osobę wyznaczoną przez każdą ze Stron wskazaną w § 30.

„Koordynator Zamówienia jednostkowego” – oznacza osobę lub osoby wyznaczone przez każdą ze Stron w Zamówieniu jednostkowym, odpowiedzialne za koordynowanie bieżącej współpracy w ramach wykonania danego Zamówienia jednostkowego; zmiana osoby Koordynatora Zamówienia jednostkowego nie wymaga zmiany Zamówienia jednostkowego, a jedynie uprzedniego powiadomienia Koordynatora Zamówienia jednostkowego drugiej Strony na piśmie lub drogą elektroniczną.

„Kluczowy Personel” – oznacza uzgodnione przez Strony najważniejsze osoby z Personelu wskazane imiennie w Zamówieniu jednostkowym.

„Odbiór” – oznacza potwierdzenie przez Zamawiającego zgodności dostarczonych Produktów z treścią Zamówienia jednostkowego. Zasady dokonywania Odbioru opisane zostały w § 14 Umowy.

„Okres Gwarancyjny” – oznacza określony w Umowie okres obowiązywania gwarancji na Produkty, na zasadach określonych w § 16.

„Oprogramowanie” – oznacza programy komputerowe wytworzone przez Wykonawcę i dostarczone EITE lub dostarczone EITE w związku z realizacją Zamówień jednostkowych, w każdym wypadku wraz z pełnym kodem źródłowym i dokumentacją; w zakres Oprogramowania nie wchodzi Standardowe Oprogramowanie Osób Trzecich.

„Osoba Odpowiedzialna Za Odbiór” – oznacza osobę wskazaną przez EITE w Zamówieniu jednostkowym, która jest wyłącznie uprawniona do dokonywania w imieniu EITE Odbioru oraz innych czynności o charakterze decyzyjnym wyraźnie powierzonych tej osobie w treści niniejszej Umowy Ramowej; zmiana Osoby Odpowiedzialnej Za Odbiór nie wymaga zmiany Zamówienia jednostkowego, a jedynie uprzedniego powiadomienia Koordynatora Zamówienia jednostkowego Wykonawcy na piśmie lub drogą elektroniczną przez osobę dotychczas pełniącą funkcję Osoby Odpowiedzialnej Za Odbiór lub osobę legitymującą się stosownym pełnomocnictwem EITE do złożenia danego Zamówienia jednostkowego.

„Osobodzień” – oznacza 8 godzin pracy danej osoby Personelu w ramach świadczenia Usług.

„Personel” – oznacza osoby, przy pomocy których Wykonawca świadczy Usługi; osoby te lub niektóre z nich mogą być wskazane imiennie w treści Zamówienia jednostkowego.

„Procedury Odbioru” – oznaczają procedury określone w § 14, które powinny zostać przeprowadzone w celu dokonania Odbioru Usług; w Zamówieniu jednostkowym mogą zostać wskazane dodatkowe procedury, badania lub testy, których przeprowadzenie ze skutkiem pozytywnym warunkuje Odbiór Usług będących przedmiotem tego Zamówienia jednostkowego.

„Protokół Odbioru” – oznacza oświadczenie Stron złożone na formularzu Protokołu Odbioru,

którego wzór znajduje się w Załączniku nr 5 do Umowy, podpisane przez Koordynatora Zamówienia jednostkowego Wykonawcy oraz Osobę Odpowiedzialną Za Odbiór i potwierdzające Odbiór określonych w tymże protokole Usług, które to oświadczenie wymaga zachowania formy pisemnej pod rygorem nieważności.

„Protokół rezygnacji” – oznacza oświadczenie Stron złożone na formularzu Protokołu rezygnacji, którego wzór znajduje się w Załączniku nr 5 do Umowy, podpisane przez Koordynatora Zamówienia jednostkowego Wykonawcy oraz Koordynatora Zamówienia jednostkowego po stronie EITE i potwierdzające rezygnację z całości lub części Zamówienia jednostkowego, które to oświadczenie wymaga zachowania formy pisemnej pod rygorem nieważności.

„Produkty” – oznaczają Oprogramowanie (w tym jego dokumentację oraz dokumentację kodów źródłowych do Oprogramowania), raporty, projekty, oraz wszelkie wyniki prac wykonane i dostarczone EITE przez Wykonawcę w ramach wykonania Zamówienia jednostkowego z wyłączeniem jednakże Standardowego Oprogramowania Osób Trzecich.

„Standardowe Oprogramowanie Osób Trzecich” (SOOT) – oznacza standardowe programy komputerowe (np. bazy danych, middleware), do których autorskie prawa majątkowe posiada osoba trzecia, dostarczane do wielu klientów na całym świecie i licencjonowane na standardowych warunkach nie podlegających negocjacji, i wskazane w Zamówieniu jednostkowym, dostarczone EITE wraz z Oprogramowaniem lub osobno; Standardowe Oprogramowanie Osób Trzecich obejmuje również standardową dokumentację do niego.

„System” – oznacza system obsługi sprzedaży (SMILE) obejmujący system bilingowy funkcjonujący w Grupie ORLEN, na który składają się cztery główne komponenty dla Linii biznesowej sprzedaży - Energa Obrót (EOB) oraz Linii biznesowej dystrybucji - Energa Operator (EOP):

- portal samoobsługowy dla klientów. Aplikacja posiada 2 oddzielne instancje – dla EOB (Oracle Webcenter Portal: ENERGA24) i EOP (Oracle Webcenter Portal: Portal Sprzedawców).
- aplikacja Oracle Utilities Customer Care & Billing – system bilingowy. Aplikacja posiada 2 oddzielne instancje – dla EOB i EOP.
- Oracle BI Publisher - platforma raportowa udostępniająca raporty operacyjne i analityczne. Aplikacja posiada 2 oddzielne instancje – dla EOB i EOP.
- oraz integracja pomiędzy w/w aplikacjami oraz innymi systemami EOB i EOP poprzez korporacyjną szynę danych IBM WebSphere.

„Transfer Wiedzy” – oznacza przekazanie na każdym etapie świadczenia Usług kompletnych informacji o przedmiocie Zamówienia jednostkowego, w tym o strukturze oprogramowania i danych, sposobie przetwarzania, algorytmach, funkcjonalności, obsłudze i administrowaniu na zasadach szczegółowo określonych w Zamówieniu jednostkowym, o ile Transfer Wiedzy został w nim przewidziany.

„Testy” - oznaczają testy przeprowadzane przez Strony przed podpisaniem Protokołu Odbioru i mające na celu sprawdzenie, czy Oprogramowanie posiada cechy określone w Zamówieniu jednostkowym, a jeżeli dostarczane w ramach Zamówienia jednostkowym jest także Standardowe Oprogramowanie Osób Trzecich to ponadto, czy Oprogramowanie prawidłowo współpracuje z tymże Standardowym Oprogramowaniem Osób Trzecich; jeżeli w ramach Zamówienia jednostkowego dostarczane jest Oprogramowanie, przeprowadzenie Testów jest obligatoryjne.

„Umowa Ramowa” lub **„Umowa”** – oznacza niniejszą umowę wraz z Załącznikami.

„Usługi” – oznaczają usługi informatyczne określone w Zamówieniu jednostkowym, które Wykonawca zobowiązany jest świadczyć EITE, jak w szczególności prace programistyczne, usługi utrzymania oprogramowania EITE, doradztwo w zakresie IT, konsultacje, warsztaty wdrożeniowe lub usługi zarządzania infrastrukturą informatyczną; w wyniku świadczenia Usług mogą powstać Produkty.

„Usługi typu **"Fixed Price"** – oznaczają określony w Zamówieniu jednostkowym zakres Usług, za wykonanie którego Strony ustaliły w tymże Zamówieniu jednostkowym wynagrodzenie jako kwotę stałą (wynagrodzenie ryczałtowe).

„Usługi typu **"Time & Materials"** – oznaczają Usługi, za które wynagrodzenie będzie kalkulowane według faktycznie przepracowanego przez Personel czasu, zgodnie z cennikiem przedstawionym w Załączniku nr 1 do Umowy; ilość czasu przepracowanego przez członków Personelu będzie rejestrowana w formie raportu aktywności zaakceptowanego przez Zamawiającego, którego wzór zawiera Załącznik nr 5 do Umowy.

„Zamówienie jednostkowe” – oznacza złożone Wykonawcy przez EITE i wiążące dla Stron zamówienie dostarczenia określonych Usług, które powinno być zgodne ze wzorem formularza zamówienia zawartym w Załączniku nr 5 do Umowy.

„Załącznik” – oznacza każdy dokument tak nazwany stanowiący integralną część Umowy.

„Zapytanie ofertowe” - postępowanie prowadzone w ramach Umowy Ramowej, mające na celu realizację Zamówienia jednostkowego, na określony i zdefiniowany w formularzu zamówienia przedmiot zamówienia. Formularz zamówienia zawarty został w Załączniku nr 5 do Umowy.

Wszystkie wymienione w niniejszym paragrafie terminy zachowują swoje znaczenie także w Zamówieniu jednostkowym, jeżeli są w nim pisane wielką literą.

§ 2 ZAKRES UMOWY RAMOWEJ

1. Na podstawie Umowy Strony niniejszym ustalają warunki dotyczące udzielania i wykonywania Zamówień jednostkowych na Usługi. Umowa Ramowa ma zastosowanie do EITE oraz Wykonawcy.
2. EITE może składać Zapytania ofertowe oraz Zamówienia jednostkowe na zasadach określonych w Umowie Ramowej. W przypadku złożenia Zapytania ofertowego, Wykonawcę oraz EITE wiążą postanowienia Umowy Ramowej.
3. W celu zamówienia Usług EITE złoży Zamówienie jednostkowe, przy czym Strony zgodnie postanawiają, że każde Zamówienie jednostkowe zostanie wykonane zgodnie z postanowieniami Umowy Ramowej.
4. Dla uniknięcia wątpliwości interpretacyjnych, Strony niniejszym zgodnie oświadczają, że EITE nie ponosi odpowiedzialności za jakiegokolwiek zobowiązania spółek z Grupy ORLEN wynikające z innych umów. W szczególności Umowa Ramowa nie tworzy jakiegokolwiek podstaw do odpowiedzialności solidarnej EITE z jakąkolwiek spółką z Grupy ORLEN.

§ 3 CEL i PRZEDMIOT UMOWY RAMOWEJ

1. Celem Umowy Ramowej jest określenie warunków, na jakich Wykonawca będzie świadczył Usługi dla EITE, w części obejmującej rozwój Systemu wyspecyfikowanego w Załączniku nr 2 do Umowy.

2. Usługi będą świadczone jako Usługi Fixed Price lub Time&Materials.
3. W razie sprzeczności pomiędzy treścią Umowy Ramowej i Zamówienia jednostkowego, treść Umowy Ramowej będzie miała znaczenie rozstrzygające.
4. Dla uniknięcia wątpliwości interpretacyjnych, Strony zgodnie potwierdzają, że Umowa Ramowa nie stanowi zobowiązania EITE do składania Zamówień jednostkowych.

§ 4 OKRES OBOWIĄZYWANIA UMOWY RAMOWEJ

1. Z zastrzeżeniem uprawnienia każdej ze Stron do wcześniejszego rozwiązania Umowy Ramowej zgodnie z § 25, Umowa Ramowa wiązać będzie Strony przez okres 36 miesięcy od dnia jej zawarcia.
2. Dla uniknięcia wątpliwości interpretacyjnych, Strony ustalają, iż okres obowiązywania i wykonania ostatniego złożonego Zamówienia jednostkowego może być dłuższy niż okres obowiązywania Umowy Ramowej. W takim przypadku, Umowa Ramowa będzie obowiązywała w zakresie złożonych przed terminem jej wygaśnięcia Zamówień jednostkowych, do czasu ich pełnej realizacji.

§ 5 ZAPYTANIA OFERTOWE

1. EITE, przed rozpoczęciem jakichkolwiek prac przez Wykonawcę w zakresie objętym Umową Ramową, prześle Wykonawcy Zapytanie ofertowe.
2. Zapytania ofertowe będą przesyłane w miarę potrzeb Zamawiającego.
3. Zapytanie ofertowe będzie przesyłane do Wykonawcy na adres poczty elektronicznej Koordynatora Umowy Ramowej wskazany w § 30, na formularzu według wzoru zawartego w Załączniku nr 5 do Umowy.
4. Zakres Zamówienia jednostkowego będzie ustalany każdorazowo przez Zamawiającego w postępowaniu o udzielenie Zamówienia jednostkowego i opisany w Zapytaniu ofertowym. Zapytanie ofertowe zawierać będzie co najmniej informację o przedmiocie Usługi wraz z jej opisem oraz oczekiwanym terminem realizacji. Na podstawie oraz w odpowiedzi do Zapytania Ofertowego Wykonawca składa ofertę zawierającą co najmniej: szczegółowy opis oferowanych Usług, harmonogram, termin realizacji, profile umiejętności, jeżeli profile znajdują zastosowanie do Usługi, Personelu, w tym Personelu Kluczowego (jeżeli Usługi świadczone będą przy pomocy Personelu), wynagrodzeniu całkowitym za realizację Usługi wraz z wyceną zgodnie z Załącznikiem nr 6 do Umowy, oraz listę dostarczanych Produktów wraz z ich wyceną jednostkową. Oferta zawierać będzie dodatkowo: analizę wpływu na inne zagadnienia oraz informację, które elementy zagadnienia są realizowane konfiguracją, a które developmentem. Wymagania z zapytania ofertowego powinny być wyszczególnione w ofercie z wpisanym sposobem realizacji.
5. W przypadku Zapytania ofertowego na Usługi typu „Time & Materials” termin na złożenie oferty wynosić będzie 3 (trzy) Dni Robocze od dnia złożenia Zapytania ofertowego, chyba że Strony ustalą inny termin złożenia oferty.
6. W przypadku Zapytania ofertowego na Usługi typu „Fixed Price” termin na złożenie oferty wynosić będzie 5 (pięć) Dni Robocze od dnia złożenia zapytania ofertowego, chyba że Strony ustalą inny termin złożenia oferty. Termin związania Wykonawcy ofertą będzie wynosić 60 (sześćdziesiąt) dni.

7. EITE oraz Wykonawca mogą przeprowadzić negocjacje zarówno zakresu Zapytania ofertowego, jak i wyceny zaproponowanej przez Wykonawcę. Po zakończeniu negocjacji, Wykonawca złoży zaktualizowaną ofertę w terminie ustalonym każdorazowo przez Strony, jednak nie dłuższym niż 5 (pięć) dni od zakończenia negocjacji.
8. Wykonawca jest zobowiązany zaoferować wykonanie przedmiotu Zamówienia jednostkowego zgodnie z warunkami Zamówienia jednostkowego i Umowy Ramowej.
9. Każde Zamówienie jednostkowe podpisane przez EITE będzie zawierało co najmniej następujące informacje:
 - a) wskazanie przedmiotu Zamówienia jednostkowego,
 - b) adres, gdzie świadczone mają być Usługi,
 - c) imię i nazwisko osoby Koordynatora Zamówienia jednostkowego wraz z jego danymi teleadresowymi,
 - d) imię i nazwisko Osoby Odpowiedzialnej Za Odbiór,
 - e) harmonogram świadczenia Usług,
 - f) szczegółowy opis zamówionych Usług,
 - g) wymagane profile umiejętności (jeżeli profile znajdują zastosowanie do przedmiotu Zamówienia jednostkowego),
 - h) wynagrodzenie jednostkowe oraz wynagrodzenie łączne należne w zamian za wykonanie Zamówienia jednostkowego, w tym wynagrodzenie za przeniesienie na EITE autorskich praw majątkowych do Produktów lub udzielenie licencji, a jeżeli w ramach Zamówienia jednostkowego dostarczone ma być Standardowe Oprogramowanie Osób Trzecich, to ponadto cenę jednostkową i łączną takiego oprogramowania,
 - i) łączną kwotę wynagrodzenia netto należną Wykonawcy za udzielone Zamówienie jednostkowe na podstawie Umowy Ramowej
 - j) wycenę zgodnie z zasadami określonymi w Załączniku nr 1 oraz Załączniku nr 5.

§ 6 WYNAGRODZENIE, LIMIT UMOWY

1. Za prawidłowe wykonanie Usług objętych Zamówieniem jednostkowym, Zamawiający zobowiązuje się uiścić na rzecz Wykonawcy wynagrodzenie ustalone zgodnie z Umową i Zamówieniem jednostkowym.
2. W ramach wszystkich zawartych w postępowaniu Umów Ramowych, Zamawiający planuje udzielić Zamówień jednostkowych w kwocie nie wyższej niż,00 zł (słownie:) netto, co stanowi **Maksymalny Limit Umowy**.
3. Kwota, wskazana w ust. 2 powyżej, podlega aktualizacji zgodnie z procedurą określoną w § 26 Umowy (Protokół rezygnacji). Dla uniknięcia wątpliwości, w wyniku aktualizacji, kwota zaktualizowanego limitu Umowy nie może przekroczyć Maksymalnego Limitu Umowy.
4. Wynagrodzenie z tytułu przeniesienia przez Wykonawcę na rzecz Zamawiającego praw własności intelektualnej oraz udzielenia licencji, w przypadkach określonych w Umowie, wchodzi w zakres wynagrodzenia, o którym mowa w ust.1, przy czym stanowi ono 10 % (dziesięć procent) tego wynagrodzenia.

§ 7 WYNAGRODZENIE ZA USŁUGI „Time & Materials”

1. W zamian za wykonane przez Wykonawcę Usługi typu „Time & Materials” EITE zobowiązuje

się płacić wynagrodzenie, obliczone na podstawie stawek za Osobodzień pracy członków Personelu, określonych w cenniku stanowiącym Załącznik nr 3 do Umowy Ramowej.

2. Całkowite wynagrodzenie Wykonawcy za wykonane przez Wykonawcę Usługi typu „Time & Materials” na podstawie danego Zamówienia jednostkowego nie może w żadnym wypadku przekroczyć kwoty Zamówienia jednostkowego. Wykonawca zobowiązany jest do dostarczenia przedmiotu Zamówienia jednostkowego w ramach wartości Zamówienia jednostkowego.
3. Poza wynagrodzeniem określonym w Zamówieniu jednostkowym, Wykonawcy nie przysługują żadne inne płatności, w szczególności zwrot kosztów lub wydatków poniesionych w związku z wykonaniem Zamówienia jednostkowego.

§ 8 WYNAGRODZENIE ZA USŁUGI TYPU „FIXED PRICE”

1. Wykonawca, w ofercie, o której mowa w § 5 ust. 4 Umowy Ramowej, składa pisemną wycenę Usług typu „Fixed Price”. Wartość wynagrodzenia podana w takiej pisemnej wycenie zostanie przedstawiona w formie wskazanej w Załączniku nr 5 do Umowy Ramowej.
2. W przypadku Usług typu „Fixed Price” odpowiednie stawki za Osobodzień, którymi Wykonawca posłużył się dla potrzeb pisemnej wyceny, nie będą wyższe od stawek określonych w Załączniku nr 1 do Umowy Ramowej.
3. Wynagrodzenie za Usługi typu „Fixed Price” w każdym wypadku obejmuje wszystkie wydatki Wykonawcy ponoszone w związku ze świadczeniem tych Usług, w tym w szczególności koszty podróży służbowych, diet oraz koszty zakwaterowania i wyżywienia.

§ 9 FAKTURY I PŁATNOŚCI

1. Zamawiający dokona przelewu wynagrodzenia Wykonawcy na konto bankowe Wykonawcy o nr podane na fakturze, w terminie 30 dni od daty otrzymania prawidłowej i zgodnej z umową faktury, zawierającej nr umowy. Datą spełnienia świadczenia jest data obciążenia rachunku bankowego Zamawiającego.
2. Faktura powinna zawierać oprócz wymaganych danych wskazanych powyżej także numer Umowy lub numer zamówienia podany przez Zamawiającego i dane osoby ze strony Zamawiającego, wyznaczonej do współpracy w ramach realizacji Umowy. Do faktury dołączony będzie Protokół Odbioru, podpisany zgodnie z Procedurą Odbioru.
3. Wykonawca oświadcza, że wskazany w ust. 1 rachunek bankowy jest jego rachunkiem rozliczeniowym udostępnionym w wykazie podmiotów, o którym mowa w art. 96 b ustawy z dnia 11 marca 2004 r. o podatku od towarów i usług (Dz. U. z 2020 poz.106). Wykonawca do dnia dokonania przez Zamawiającego płatności wynagrodzenia wynikającego z niniejszej umowy nie dokona żadnej czynności powodującej wykreślenie rachunku z tego wykazu.
4. Zamawiający ma prawo wstrzymania płatności wynagrodzenia wynikającego z Umowy w przypadku, gdy rachunek Wykonawcy wskazany w ust. 1 nie będzie widoczny w wykazie, o którym mowa w ust. 3.
5. Wykonawca nie może bez zgody Zamawiającego wyrażonej w formie pisemnej pod rygorem nieważności dokonać cesji wierzytelności przysługujących mu od Zamawiającego.
6. Zamawiający oświadcza, że jest podatnikiem VAT, czynnym i posiada nr NIP: 9571059190 niekorzystającym ze zwolnienia od podatku na podstawie art. 113 ust.1 i 9 ustawy o VAT.

7. Wykonawca oświadcza, że jest podatnikiem VAT, czynnym i posiada nr NIP: niekorzystającym ze zwolnienia od podatku na podstawie art. 113 ust. 1 i 9 ustawy o VAT. W sytuacji, gdyby Wykonawca przestał być czynnym podatnikiem podatku VAT ma on obowiązek niezwłocznie poinformować o tym fakcie Zamawiającego. Niedopełnienie tego obowiązku skutkować będzie obciążeniem Wykonawcy kosztami faktycznie poniesionej szkody.
8. Faktura winna być przesłana na adres eite_faktury@energa.pl. Wykonawca złoży oświadczenie o którym mowa w ust. 9.
9. Na podstawie art. 106n Ustawy z dnia 11.03.2004 r. od podatku od towarów i usług (Dz. U. z 2020 poz.106). Strony ustalają, że będą dokumentować zawierane pomiędzy sobą transakcje w formie elektronicznej zgodnie z Oświadczeniem stanowiącym Załącznik nr 7 do niniejszej umowy.
10. W rozliczeniach pomiędzy Stronami zastosowany zostanie mechanizm podzielonej płatności (split payment), polegający na rozdzieleniu kwoty wynagrodzenia na dwie części:
 - a) kwota netto płatna będzie na rachunek Wykonawcy,
 - b) kwota podatku od towarów i usług (VAT) płatna będzie na dedykowany rachunek bankowy Wykonawcy – do rozliczeń podatku od towarów i usług (VAT).
11. Zamawiający oświadcza, że posiada status dużego przedsiębiorcy w rozumieniu art. 4 pkt. 6 ustawy z dnia 8 marca 2013 r. o przeciwdziałaniu nadmiernym opóźnieniom w transakcjach handlowych (Dz.U. z 2019 r. poz. 118).
12. Wykonawca został poinformowany przez Zamawiającego o jego obowiązkach jako płatnika tzw. „podatku u źródła” wynikających w szczególności z art. 26 ust. 1 ustawy o podatku dochodowym od osób prawnych i zobowiązuje się współpracować z Zamawiającym przy realizacji przez niego obowiązków wynikających z bezwzględnie obowiązujących przepisów prawa.
13. Wykonawca oświadcza, że jest/nie jest rezydentem w rozumieniu art. 2 ust. 1 ustawy z dnia 27 lipca 2002 r. prawo dewizowe.
14. Wykonawca oświadcza, że posiada / nie posiada (niepotrzebne przekreślić) statusu dużego przedsiębiorcy w rozumieniu art. 4 pkt. 6 ustawy z dnia 8 marca 2013 r. o przeciwdziałaniu nadmiernym opóźnieniom w transakcjach handlowych (Dz.U. z 2019 r. poz. 118).
15. Wykonawca posiadający status nierezydenta w rozumieniu ustawy, o której mowa w ust. 4 powyżej, oświadcza, że posiada / nie posiada (niepotrzebne przekreślić) na terytorium Rzeczypospolitej Polskiej przedsiębiorstwo, oddział lub przedstawicielstwo.

§ 10 ŚWIADCZENIE USŁUG

1. Wykonawca zobowiązuje się:
 - a) wykonać Usługi zgodnie z Zamówieniem jednostkowym oraz warunkami Umowy Ramowej, a w szczególności w terminach wskazanych w Zamówieniu jednostkowym,
 - b) przestrzegać procedur EITE wskazanych w Umowie Ramowej i Zamówieniu jednostkowym oraz innych, jeżeli te zostały mu dostarczone w trakcie wykonywania Zamówienia jednostkowego,
 - c) współdziałać z Koordynatorem Umowy Ramowej i Koordynatorem Zamówienia jednostkowego po stronie EITE,

- d) przestrzegać przepisów prawa dotyczących sposobu świadczenia Usług, w szczególności obowiązujących w miejscu wykonania Zamówienia jednostkowego,
 - e) niezwłocznie informować EITE o trudnościach w wykonaniu Umowy Ramowej lub Zamówienia jednostkowego,
 - f) dokonać Transferu Wiedzy na rzecz EITE, o ile zostało to określone w Zamówieniu jednostkowym.
2. Jeżeli przedmiotem Zamówienia jednostkowego jest Oprogramowanie, to ponadto Wykonawca dostarczy EITE:
- a) całość kodu źródłowego do Oprogramowania do wskazanego przez Koordynatora Umowy Ramowej i Koordynatora Zamówienia jednostkowego po stronie EITE miejsca w zasobach sieciowych EITE lub na nośnikach optycznych,
 - b) dokumentację kodu źródłowego Oprogramowania, przez co Strony rozumieją pełny i wyczerpujący opis kodu źródłowego Oprogramowania, umożliwiający EITE w sposób prawidłowy opracowanie i wdrożenie dowolnych modyfikacji Oprogramowania (a w szczególności pozwalający na poprawne przeprowadzenie kompilacji i linkowania kodu źródłowego Oprogramowania do wersji wynikowej), w tym: opis środowiska, określenie kompilatorów, wersje bibliotek danych, ścieżek, dekompilacji i kompilacji zawartych w kodzie źródłowym Oprogramowania algorytmów.
3. W przypadku, gdyby dla wykonania Usług zachodziła potrzeba powierzenia Wykonawcy przetwarzania danych osobowych, Strony zawrą umowę o powierzeniu przetwarzania danych osobowych o treści zgodnej ze wzorem zawartym w Załączniku nr 4 do Umowy, a wynagrodzenie z tytułu powierzenia przetwarzania danych osobowych mieścić się będzie w wynagrodzeniu za świadczenie zamówionych Usług.
4. Jeżeli do wykonania Zamówienia jednostkowego będzie niezbędne przeprowadzenie warsztatów wdrożeniowych, zostanie to wskazane w Zamówieniu jednostkowym, a Wykonawca przeprowadzi takie warsztaty na zasadach i w terminach tam ustalonych.
5. Wynagrodzenie za warsztaty wdrożeniowe nie będzie płatne odrębnie, lecz będzie już zawierać się w wynagrodzeniu za inne Usługi objęte Zamówieniem jednostkowym.
6. Wykonawca zobowiązuje się, że przez cały okres trwania Umowy będzie dysponował zespołem specjalistów obejmującym
- a) co najmniej dwóch Administratorów, posiadających co najmniej 3-letnie doświadczenie w roli Administratora oraz dodatkowo:
 - i. przynajmniej jeden z nich w okresie ostatnich 5 lat przed upływem terminu składania ofert brał udział jako Administrator w co najmniej dwóch projektach rozwoju systemu informatycznego obejmującego co najmniej billing, funkcjonującego w oparciu o technologię Oracle Utilities Customer Care & Billing,
 - ii. a drugi z nich w okresie ostatnich 5 lat przed upływem terminu składania ofert brał udział jako Administrator w co najmniej dwóch projektach rozwoju systemu informatycznego.
 - b) co najmniej dziesięciu Programistów posiadających co najmniej 3-letnie doświadczenie w roli Programisty w technologii Java oraz dodatkowo:
 - i. przynajmniej pięciu z nich w okresie ostatnich 5 lat przed upływem terminu składania ofert brało udział jako Programista w co najmniej dwóch projektach rozwoju systemu

- informatycznego obejmującego co najmniej billing, funkcjonującego w oparciu o technologię Oracle Utilities Customer Care & Billing,
- ii. a pozostałych pięciu w okresie ostatnich 5 lat przed upływem terminu składania ofert brało udział jako Programista w technologii Java w co najmniej dwóch projektach rozwoju systemu informatycznego.
- c) co najmniej dziesięciu Analityków systemowych posiadających co najmniej 3-letnie doświadczenie w roli Analityka systemowego oraz dodatkowo:
- i. przynajmniej pięciu z nich w okresie ostatnich 5 lat przed upływem terminu składania ofert brało udział jako Analityk systemowy w co najmniej dwóch projektach rozwoju systemu informatycznego obejmującego co najmniej billing, funkcjonującego w oparciu o technologię Oracle Utilities Customer Care & Billing,
 - ii. a pozostałych pięciu w okresie ostatnich 5 lat przed upływem terminu składania ofert brało udział jako Analityk systemowy w co najmniej dwóch projektach rozwoju systemu informatycznego.
- d) co najmniej czterech Architektów systemów IT posiadających co najmniej 3-letnie doświadczenie w roli Architekta systemów IT oraz dodatkowo:
- i. przynajmniej dwóch z nich w okresie ostatnich 5 lat przed upływem terminu składania ofert brało udział jako Architekt systemów IT w co najmniej dwóch projektach rozwoju systemu informatycznego obejmującego co najmniej billing, funkcjonującego w oparciu o technologię Oracle Utilities Customer Care & Billing,
 - ii. a pozostałych dwóch w okresie ostatnich 5 lat przed upływem terminu składania ofert brało udział jako Architekt systemów IT w co najmniej dwóch projektach rozwoju systemu informatycznego.

§ 11 ELEMENTY UDOSTĘPNIANE WYKONAWCY PRZEZ EITE, DOSTĘP DO POMIESZCZEŃ EITE

1. W odniesieniu do składników majątku udostępnionych Wykonawcy przez EITE dla wykonania Zamówienia jednostkowego, Wykonawca zobowiązuje się, przez cały okres udostępnienia takich elementów:
 - 1) dbać o udostępnione składniki majątkowe,
 - 2) prowadzić wykaz takich składników, który EITE mogłaby sprawdzić w dowolnym momencie,
 - 3) wykorzystywać takie składniki majątkowe wyłącznie w celu wykonania Zamówień jednostkowego,
 - 4) zwrócić EITE, najpóźniej w terminie wygaśnięcia Zamówienia jednostkowego, składniki majątkowe wciąż znajdujące się w jego posiadaniu.
2. Wykonawca gwarantuje również, że będzie przestrzegał wszystkich praw, w tym również praw własności intelektualnej EITE oraz innych spółek z Grupy ORLEN lub jakichkolwiek osób trzecich do takich składników majątku.
3. W przypadku uszkodzenia lub zniszczenia któregośkolwiek z udostępnionych składników majątku, Wykonawca zobowiązuje się, według wyboru EITE, naprawić te składniki lub dostarczyć nowe.
4. Strony zgodnie oświadczają, że udostępnienie Wykonawcy przez EITE jakichkolwiek składników majątku EITE oraz innych spółek z Grupy ORLEN nie będzie skutkowało

powstaniem lub przeniesieniem na Wykonawcę jakichkolwiek praw do tych składników majątkowych EITE.

5. EITE zapewni Wykonawcy dostęp do zasobów EITE, niezbędnych do realizacji przedmiotu Zamówienia jednostkowego przez Wykonawcę, które będą powierzone lub udostępniane Wykonawcy na podstawie protokołu podpisanego przez Koordynatorów Umowy obu Stron.
6. Personel będzie przestrzegał wszystkich wewnętrznych regulaminów i zasad dotyczących pracy na terenie pomieszczeń EITE, o których zostanie poinformowany przed rozpoczęciem realizacji Zamówienia jednostkowego.

§ 12 PERSONEL WYKONAWCY

1. Wykonawca ponosi odpowiedzialność za Personel, a w szczególności za podział zadań pomiędzy członków Personelu, opracowanie harmonogramu realizacji zadań oraz nadzór nad ich należytym wykonaniem przez Personel, choćby nawet w Zamówieniu jednostkowym Strony uzgodniły, że pewne zadania wykonają określone osoby z Personelu.
2. Wykonawca zapewnia, że wszyscy członkowie Personelu posiadają odpowiednie uprawnienia, umiejętności i doświadczenie. Wykonawca zobowiązuje się na żądanie EITE okazać dokumenty potwierdzające kwalifikacje poszczególnych członków Personelu.
3. Jeżeli dany członek Personelu, w opinii EITE, wykonuje prace w ramach świadczenia Usług niezgodnie z Umową Ramową lub Zamówieniem jednostkowym, to EITE, po bezskutecznym wezwaniu Wykonawcy do zaprzestania naruszeń i wyznaczeniu w tym celu odpowiedniego terminu nie krótszego jednakże niż 7 (siedem) Dni Roboczych, może zwrócić się do Wykonawcy z wnioskiem o odsunięcie takiego członka Personelu od świadczenia Usług i zastąpienia go inną osobą. Wniosek taki, aby był skuteczny, wymaga formy pisemnej oraz powinien zostać złożony Koordynatorowi Umowy Ramowej po stronie Wykonawcy.
4. Po otrzymaniu od EITE wniosku, o którym mowa w ust. 3 powyżej, Wykonawca niezwłocznie odsunie takiego członka Personelu od świadczenia Usług, przedstawiając jednocześnie EITE do zatwierdzenia nowego członka Personelu, za taką samą stawkę i z co najmniej takimi samymi kwalifikacjami i doświadczeniem, przy czym EITE nie odmówi takiego zatwierdzenia bez ważnej przyczyny. Dla uniknięcia wątpliwości interpretacyjnych, Strony zgodnie potwierdzają, że w razie zmiany składu Personelu, Wykonawca będzie na własny koszt i ryzyko zarządzał odchodzącymi i przychodzącymi członkami Personelu w okresie przekazywania obowiązków, w taki sposób, aby EITE zawsze płaciła tylko za jeden skład Personelu. W szczególności, wymiana Personelu nie wpłynie na zmianę wynagrodzenia za Usługi i terminu ich wykonania.
5. Kluczowy Personel nie zostanie odsunięty przez Wykonawcę od świadczenia Usług bez wcześniejszej pisemnej zgody EITE. Jeżeli którykolwiek z członków Kluczowego Personelu będzie niedostępny dla Wykonawcy z powodu śmierci, choroby lub rozwiązania umowy o pracę lub innej umowy z Wykonawcą, na podstawie której wykonywał zadania w ramach Zamówienia jednostkowego, zostanie on niezwłocznie zastąpiony przez osobę o co najmniej takich samych kwalifikacjach i doświadczeniu. Kluczowy Personel zostanie wyszczególniony imiennie w Zamówieniu jednostkowym, o ile wynikało to będzie z treści Zapytania ofertowego.
6. Wykonawca ponosi odpowiedzialność za wszelkie działania i zaniechania członków Personelu, jak za swoje własne działania i zaniechania, choćby wcześniej EITE zatwierdziła imiennie wskazanych członków Personelu.

§ 13 ZOBOWIĄZANIA EITE

1. EITE zobowiązuje się do współdziałania z Wykonawcą przy wykonaniu Zamówień jednostkowych, poprzez:
 - 1) udostępnienie, będących w posiadaniu EITE i nie chronionych zobowiązaniami do zachowania poufności względem osób trzecich, informacji niezbędnych do wykonania Zamówienia jednostkowego,
 - 2) udostępnienie Wykonawcy pomieszczeń EITE w zakresie określonym w Zamówieniu jednostkowych z zachowaniem wewnętrznych procedur EITE,
 - 3) udostępnienie Wykonawcy infrastruktury technicznej, sprzętu lub oprogramowania EITE w zakresie określonym w Zamówieniu jednostkowym,
 - 4) zarządzanie działaniami pracowników EITE współpracujących z Wykonawcą przy wykonaniu Zamówienia jednostkowego.
2. EITE nie zobowiązuje się do udzielenia Wykonawcy Zamówień jednostkowych, których koszt wyczerpywałby budżet przeznaczony na realizację Umowy Ramowej.

§ 14 ODBIÓR

1. Odbiór przedmiotu Zamówienia jednostkowego będzie odbywał się zgodnie z Procedurami Odbioru wskazanymi poniżej.
2. Dla przystąpienia do Odbioru Usług typu „Time & Materials” niezbędne jest uprzednie sporządzenie przez Wykonawcę raportu z wykonanych Usług według wzoru zawartego w Załączniku nr 5 do Umowy Ramowej i przekazanie go EITE. Dla Usług świadczonych przez okres krótszy niż jeden miesiąc raport będzie sporządzany w ostatnim dniu świadczenia Usług, a dla Usług o dłuższym okresie wykonywania – w odstępach miesięcznych, ostatniego dnia każdego miesiąca.
3. Po należytych wykonaniu przez Wykonawcę Zamówienia jednostkowego Koordynator Zamówienia jednostkowego po stronie Wykonawcy zawiadomi na piśmie Koordynatora Zamówienia jednostkowego po stronie EITE o proponowanym terminie przekazania przedmiotu Zamówienia jednostkowego do Odbioru, z wyprzedzeniem co najmniej 5 (pięciu) Dni Roboczych.
4. Koordynator Zamówienia jednostkowego po stronie EITE w ciągu 2 (dwóch) Dni Roboczych od otrzymania wskazanego powyżej zawiadomienia, potwierdzi zaproponowaną przez Wykonawcę datę przeprowadzenia Odbioru, albo wyznaczy nowy termin, który jednakże nie może przypadać później niż 5 (pięć) Dni Roboczych po terminie zaproponowanym przez Wykonawcę.
5. Odbiór polega na weryfikacji zgodności przekazanego do Odbioru przedmiotu Zamówienia jednostkowego lub jego części (w szczególności poszczególnych Produktów) z Zamówieniem jednostkowym, oraz Umową Ramową w toku Procedur Odbioru. Kryteria Odbioru zostaną wskazane w Zamówieniu jednostkowym, mogą je stanowić w szczególności Testy. Przy czym w każdym wypadku, negatywny wynik któregokolwiek z kryteriów Procedur Odbioru uniemożliwia dokonanie Odbioru.
6. W treści Zamówienia jednostkowego mogą zostać określone szczegółowe warunki odbioru

Produktów, takie jak:

- 1) przeprowadzenie wewnętrznych testów akceptacyjnych,
 - 2) przeprowadzenie testów akceptacyjnych biznesowych,
 - 3) przeprowadzenie testów wydajnościowych,
 - 4) wdrożenie Produktu na środowisko produkcyjne lub testowe EITE,
 - 5) dostarczenie dokumentacji.
7. Jeżeli przeprowadzane są Testy, to ich pozytywny wynik musi zostać potwierdzony przez Koordynatorów Zamówienia jednostkowego każdej ze Stron poprzez złożenie przez nich podpisów na dokumencie zawierającym wyniki wszystkich Testów. Wyniki Testów - opatrzone podpisem Koordynatorów Zamówienia jednostkowego każdej ze Stron - należy dołączyć do Protokołu Odbioru podpisanego w trybie ust. 10 poniżej.
 8. W razie stwierdzenia przez EITE niezgodności przekazanego do Odbioru przedmiotu Zamówienia jednostkowego lub jego części z Zamówieniem jednostkowym lub Umową Ramową w terminie 10 Dni Roboczych od przyjęcia przez EITE przedmiotu Zamówienia jednostkowego do Odbioru, zgodnie z ust. 4 powyżej, Wykonawca zobowiązany jest usunąć takie niezgodności w terminie wyznaczonym przez EITE, który jednakże nie może być dłuższym niż 10 Dni Roboczych, chyba że Strony w Zamówieniu jednostkowym uzgodnią inny termin.
 9. Po usunięciu niezgodności, o której mowa w ust. 8 powyżej, Strony ponownie przystąpią do Odbioru zgodnie z procedurą wskazaną w ustępach 3-8 powyżej.
 10. W przypadku, gdy po przeprowadzeniu ponownego Odbioru i po ponownej odmowie podpisania przez EITE Protokołu Odbioru bez uwag lub zastrzeżeń, Strony w terminie 3 Dni Roboczych od odmowy podpisania Protokołu Odbioru przez EITE bez uwag lub zastrzeżeń, przełożą sprawę pod rozstrzygnięcie przez Koordynatorów Zamówienia jednostkowego obu Stron, w przypadku gdy osoby te nie znajdą porozumienia w sprawie Odbioru w terminie 10 Dni Roboczych sprawa zostanie w terminie 3 Dni Roboczych przekazana Koordynatorom Umowy Ramowej pod rozstrzygnięcie w terminie 10 Dni Roboczych od przekazania im sporu.
 11. W przypadku wyczerpania procedur określonych w ust. 10 powyżej, Strony w terminie 3 Dni Roboczych uzgodnią spotkanie reprezentantów Zarządów Stron, na którym Strony podpiszą Protokół Odbioru, lub przedstawią przyczyny braku możliwości dokonania Odbioru.
 12. Dla uniknięcia wątpliwości Strony ustalają, że nie jest możliwy jednostronny Odbiór.
 13. Przedmiot Zamówienia jednostkowego uznaje się za dostarczony z chwilą podpisania Protokołu Odbioru bez jakichkolwiek uwag i zastrzeżeń przez Koordynatora Zamówienia jednostkowego po stronie Wykonawcy i Osobę Odpowiedzialną Za Odbiór. Protokół ten stanowi podstawę do zapłaty Wykonawcy wynagrodzenia.

§ 15 KARY UMOWNE. ODPOWIEDZIALNOŚĆ

1. W razie niewykonania lub nienależytego wykonania Zamówienia jednostkowego przez Wykonawcę w terminie określonym w tymże Zamówieniu jednostkowym, Wykonawca zapłaci EITE kary umowne w wysokości określonej poniżej, chyba że w Zamówieniu jednostkowym zastrzeżono niższą karę umowną:
 - 1) jeżeli w Zamówieniu jednostkowym w sposób wyraźny przewidziano wykonanie

Zamówienia jednostkowego etapami, Wykonawca zapłaci EITE karę umowną 0,5% (słownie: pół procenta) wysokości wynagrodzenia netto za dany etap, za każdy rozpoczęty dzień opóźnienia w terminowym wykonaniu danego etapu, o ile opóźnienie to wynika z przyczyn leżących po stronie Wykonawcy,

- 2) jeżeli w Zamówieniu jednostkowym nie przewidziano w sposób wyraźny wykonania Zamówienia jednostkowego etapami, Wykonawca zapłaci EITE karę umowną w wysokości 0,5% (słownie: pół procenta) wartości netto Zamówienia jednostkowego za każdy rozpoczęty dzień opóźnienia w terminowym wykonaniu Zamówienia jednostkowego, o ile opóźnienie to wynika z przyczyn leżących po stronie Wykonawcy,
 - 3) w przypadku opóźnienia w dokonaniu naprawy w ramach gwarancji, o której mowa w §16, o ile opóźnienie to wynika z przyczyn, za które Wykonawca ponosi odpowiedzialność, Wykonawca zapłaci EITE karę umowną w wysokości 0,5% (słownie: pół procenta) wartości netto Zamówienia jednostkowego za każdy rozpoczęty dzień opóźnienia w terminowym dokonaniu naprawy.
2. Jeżeli opóźnienie, za które Wykonawca ponosi odpowiedzialność, w wykonaniu przez Wykonawcę Zamówienia jednostkowego przekroczy 30 dni, EITE wezwie Wykonawcę do wykonania Zamówienia jednostkowego w terminie 14 (czternastu) dni, po bezskutecznym upływie tego terminu EITE może, niezależnie od uprawnienia, o którym mowa w ust. 1 niniejszego paragrafu, rozwiązać Zamówienie jednostkowe ze skutkiem natychmiastowym lub odstąpić od Zamówienia jednostkowego w terminie miesiąca od upływu terminu 14-dniowego lub żądać zapłaty kary umownej w wysokości 25% (słownie: dwudziestu pięciu procent) wartości netto Zamówienia jednostkowego.
 3. W przypadku naruszenia przez Wykonawcę obowiązku zachowania poufności określonego w §22, Wykonawca zapłaci EITE karę umowną w wysokości 100.000 zł (sto tysięcy złotych) za każdy przypadek naruszenia.
 4. EITE ma prawo potrącić wymagalne kary umowne z wynagrodzenia Wykonawcy należnego na podstawie Zamówienia jednostkowego. Przed potrąceniem kary umownej EITE wezwie Wykonawcę do jej zapłaty.
 5. Całkowita odpowiedzialność Wykonawcy z tytułu niewykonania lub nienależytego wykonania przedmiotu Zamówienia jednostkowego (w tym kar umownych) nie może przekroczyć 40% (słownie: czterdzieści procent) wartości netto danego Zamówienia jednostkowego.
 6. Jeżeli szkoda przewyższy kwoty ustalonych kar umownych, EITE przysługuje prawo dochodzenia odszkodowania uzupełniającego na zasadach ogólnych.
 7. Żadna ze Stron nie ponosi odpowiedzialności za utracone korzyści (lucrum cessans), ograniczenie to nie dotyczy odpowiedzialności z tytułu naruszenia zasad poufności, praw osób trzecich oraz zasad ochrony danych osobowych.

§ 16 GWARANCJA

1. Zamówienie jednostkowe będzie wykonane przez Wykonawcę z należyłą starannością wymaganą od podmiotu zawodowo trudniącego się działalnością informatyczną, najwyższymi standardami obowiązującymi w tej branży, oraz zgodnie z postanowieniami Umowy Ramowej i Zamówienia jednostkowego.
2. Wykonawca w szczególności gwarantuje EITE, że:

- a) Produkty oraz ich rozszerzenia lub udoskonalenia będą zgodne z Zamówieniem jednostkowym oraz będą wolne od wad i zdatne do określonego w Zamówieniu jednostkowym celu,
 - b) przed dostarczeniem do EITE, Oprogramowanie (w tym wszelkie jego aktualizacje i ulepszenia) wykorzystywane lub dostarczane na podstawie Zamówień jednostkowych będzie sprawdzone pod kątem obecności wirusów, koni trojańskich, programów powielających się w sieci bez zgody użytkownika oraz podobnych szkodliwych programów,
 - c) będzie współpracował z EITE w działaniach związanych z wymianą Standardowego Oprogramowania Osób Trzecich.
3. Postanowienia niniejszego paragrafu będą miały również zastosowanie do Oprogramowania zainstalowanego w ramach wymiany lub naprawy.
 4. W Okresie Gwarancyjnym wynoszącym: 1 (jeden) rok od daty Protokołu Odbioru danego Zamówienia jednostkowego, jeżeli w Zamówieniu jednostkowym Strony nie uzgodnią innego okresu, Wykonawca niezwłocznie, jednakże nie później niż w terminie określonym w Zamówieniu jednostkowym:
 - a) usunie błędy lub wady Produktów,
 - b) usunie przypadki niezgodności Produktów z Zamówieniem jednostkowym,
 - c) naprawi lub wymieni wadliwe Produkty lub ich części, na własny koszt i ryzyko.
 5. Jeżeli Wykonawca nie zdoła zakończyć napraw przed upływem Okresu Gwarancyjnego, okres obowiązywania gwarancji względem elementu, który podlega naprawie ulega przedłużeniu o okres naprawy. Ponadto, jeżeli w Okresie Gwarancyjnym występował błąd uniemożliwiający prawidłowe korzystanie z Produktu, to Okres Gwarancyjny dla tego Produktu ulega przedłużeniu o okres naprawy.
 6. Wykonawca zapewni gwarancję producenta na Standardowe Oprogramowanie Osób Trzecich na warunkach producenta tego oprogramowania.

§ 18 PRAWA WŁASNOŚCI INTELEKTUALNEJ

1. Strony Zgodnie postanawiają, iż w przypadku, gdy w wykonaniu Zamówienia jednostkowego zostanie stworzony lub dostarczony Produkt, z momentem podpisania przez EITE Protokołu Odbioru (a w razie dostarczania przedmiotu Zamówienia jednostkowego etapami - z momentem podpisania przez EITE Protokołu Odbioru danego etapu), EITE - w ramach wynagrodzenia za Usługi - nabywa wszelkie autorskie prawa majątkowe do Produktów stworzonych lub dostarczonych w wykonywaniu Zamówienia jednostkowego przez Wykonawcę, o ile stanowią utwory w rozumieniu przepisów o prawie autorskim, w tym Wykonawca zezwala na wykonywanie zależnych praw autorskich do Produktów tj. na rozporządzanie oraz korzystanie z utworów zależnych na polach eksploatacji wskazanych poniżej oraz wyraża zgodę, aby dalszej zgody na wykonywanie praw zależnych przez osoby trzecie udzielała EITE. Przeniesienie autorskich praw majątkowych, o których mowa w niniejszym ustępie, uprawnia do nieograniczonego w czasie i co do terytorium korzystania i rozporządzania Produktami w kraju i za granicą, na następujących polach eksploatacji:
 - a. utrwalania, zwielokrotniania, wytwarzanie dowolną techniką egzemplarzy Produktów, w tym techniką drukarską, reprograficzną, zapisu magnetycznego oraz techniką cyfrową,

- b. obrotu oryginałem albo egzemplarzami, na których Produkt utrwalono - wprowadzanie do obrotu, użyczenie lub najem oryginału albo egzemplarzy,
 - c. publiczne wykonanie, wystawienie, wyświetlenie, odtworzenie oraz nadawanie i reemitowanie, a także publiczne udostępnianie Produktów w taki sposób, aby każdy mógł mieć do niego dostęp w miejscu i w czasie przez siebie wybranym,
 - d. dokonywanie skrótów, cięć, przemontowań, tłumaczeń,
 - e. modyfikowanie całości oraz pojedynczych fragmentów w tym m.in. prawo do korekty, dokonywania przeróbek, zmian i adaptacji,
 - f. łączenie całości lub fragmentów z innymi utworami,
 - g. swobodne używanie i korzystanie z Produktów oraz ich pojedynczych elementów.
2. W odniesieniu do Oprogramowania przeniesienie autorskich praw majątkowych następuje dodatkowo na polach eksploatacji:
- a. trwałego lub czasowego zwielokrotnienia Oprogramowania w całości lub w części jakimikolwiek środkami i w jakiejkolwiek formie; w tym w zakresie, w którym dla wprowadzania, wyświetlania, stosowania, przekazywania i przechowywania Oprogramowania niezbędne jest ich zwielokrotnienie,
 - b. tłumaczenia, przystosowywania, zmiany układu, modyfikacji lub jakichkolwiek innych zmian w Oprogramowaniu,
 - c. rozpowszechniania, w tym użyczenia lub najmu Oprogramowania lub ich kopii,
 - d. wprowadzania do sieci Internet i Intranet.
3. W szczególnie uzasadnionych przypadkach EITE może wyrazić zgodę, by na podstawie Zamówienia jednostkowego Wykonawca udzielił EITE licencji na Oprogramowanie. W takim przypadku Strony w Zamówieniu jednostkowym określą warunki tej licencji. W razie ich nieokreślenia w Zamówieniu jednostkowym Wykonawca udzieli EITE licencji na Oprogramowanie bez ograniczeń czasowych i terytorialnych na polach eksploatacji wskazanych w ust. 1 oraz 2 powyżej. W każdym przypadku licencja udzielona EITE będzie obejmowała prawo do udzielania sublicencji spółkom z Grupy ORLEN oraz prawo do udzielania dalszej sublicencji przez te spółki innym spółkom z Grupy ORLEN, a także prawo do przenoszenia praw i obowiązków wynikających z licencji pomiędzy spółkami z Grupy ORLEN, chyba że EITE wyrazi zgodę na odstępstwo od tej zasady w Zamówieniu jednostkowym. Licencja taka będzie obejmować wszelkie uaktualnienia i ulepszenia Oprogramowania („*update*” i „*upgrade*”).
4. W okresie od dnia dostarczenia Produktów do momentu podpisania Protokołu Odbioru obejmującego wykonanie danego Produktu przez EITE bez uwag i zastrzeżeń, Wykonawca zezwala EITE na korzystanie z Produktów na polach eksploatacji wskazanych w ust. 1 lit. a) i g) i ust. 2 lit a) powyżej bez pobierania z tego tytułu dodatkowego wynagrodzenia.
5. Wykonawca, z chwilą wydania Produktu, w ramach wynagrodzenia za Usługi, przeniesie na EITE własność egzemplarzy oraz nośników Produktu.
6. Wykonawca zobowiązuje się i gwarantuje, że w przypadku, gdy w wykonaniu Zamówienia jednostkowego dostarczane jest Standardowe Oprogramowanie Osób Trzecich, EITE z

momentem podpisania przez EITE Protokołu Odbioru (a w razie dostarczania przedmiotu Zamówienia jednostkowego etapami – z momentem podpisania przez EITE Protokołu Odbioru danego etapu) uzyska prawo do korzystania z takiego Standardowego Oprogramowania Osób Trzecich na standardowych warunkach licencyjnych dołączanych do takiego oprogramowania, a jeżeli warunki licencji zostały określone w Zamówieniu jednostkowym, to na tychże warunkach. Warunki licencji SOOT będą uprawniały EITE do udzielania dalsze licencji spółkom z Grupy ORLEN oraz do udzielania dalszej licencji przez te spółki innym spółkom z Grupy ORLEN, a także będą przewidywały prawo do przenoszenia praw i obowiązków wynikających z licencji pomiędzy spółkami z Grupy ORLEN, o ile zasady takie są zgodne z polityką udzielania licencji SOOT przez producentów takiego oprogramowania. EITE może wyrazić ponadto zgodę na odstępstwo od tej zasady w Zamówieniu.

7. W Zamówieniu jednostkowym EITE może udzielić Wykonawcy niewyłącznej licencji na Produkty, do których Wykonawca przeniósł na EITE prawa autorskie na polach eksploatacji wskazanych w ust. 1 oraz w ust. 2 powyżej.
8. W Zamówieniu jednostkowym EITE może wyrazić zgodę, by kody źródłowe Oprogramowania zostały umieszczone w depozycie na zasadach przewidzianych przez Strony.
9. Strony zgodnie oświadczają, iż ich intencją jest przeniesienie przez Wykonawcę na EITE całości autorskich praw majątkowych do Produktów (w tym praw zależnych) na polach eksploatacji, które są lub okażą się niezbędne dla EITE, w związku z czym Strony postanawiają, że jeżeli okaże się, iż postanowienia Umowy Ramowej nie będą wystarczające dla przeniesienia całości autorskich praw majątkowych do Produktów (w tym praw zależnych) na polach eksploatacji, które są lub okażą się niezbędne dla EITE, wówczas Wykonawca, w terminie nie dłuższym niż 14 dni od dnia otrzymania wezwania od EITE, przeniesie na EITE, bez dodatkowego wynagrodzenia z tego tytułu, autorskie prawa majątkowe do Produktów (w tym prawa zależne) na tych polach eksploatacji, na jakich zażąda tego Zamawiający.

§ 19 NARUSZENIE PRAW OSÓB TRZECICH

1. Wykonawca oświadcza i gwarantuje, że Produkty, Standardowe Oprogramowanie Osób Trzecich, ani korzystanie z nich przez EITE lub inne osoby zgodnie z Umową Ramową i Zamówieniem jednostkowym, nie będą naruszać praw własności intelektualnej osób trzecich.
2. Jeżeli EITE poinformuje Wykonawcę o jakichkolwiek roszczeniach osób trzecich zgłaszanych wobec EITE w związku z Produktami lub Standardowym Oprogramowaniem Osób Trzecich lub korzystaniem z nich przez EITE lub inne osoby zgodnie z Umową Ramową, Wykonawca podejmie działania mające na celu zażegnanie sporu i poniesie w związku z tym wszelkie koszty, w tym koszty zastępstwa procesowego od chwili zgłoszenia roszczenia oraz koszty odszkodowań. W szczególności, w razie wytoczenia przeciwko EITE powództwa z tytułu naruszenia praw własności intelektualnej, Wykonawca wstąpi do postępowania w charakterze strony pozwanej, a w razie braku takiej możliwości wstąpi do sprawy na swój koszt w charakterze interwenienta ubocznego po stronie EITE.
3. Ponadto, jeżeli skutek orzeczenia sądu EITE nie będzie mogła korzystać z Produktów lub Standardowego Oprogramowania Osób Trzecich, Wykonawca niezwłocznie - na swój koszt i

ryzyko - zmodyfikuje Produkty albo wymieni je na nowe, w taki sposób, by nie naruszały praw osób trzecich.

4. Wykonawca oświadcza i gwarantuje, że:
 - a. posiada całość autorskich praw majątkowych do Produktów,
 - b. jest uprawniony do rozporządzania Standardowym Oprogramowaniem Osób Trzecich oraz zapewnia, że EITE uzyska stosowne licencje na korzystanie z niego.
5. Wykonawca zapewnia, że w umowach o pracę, albo innych umowach, autorzy Produktów przekazywanych EITE w ramach Umowy zobowiązali się, że nie będą wykonywali autorskich praw osobistych do tych Produktów i gwarantuje, że prawa te nie będą wykonywane. W przypadku zgłoszenia takich roszczeń przez autorów Produktów, odpowiednie zastosowanie znajdzie ust. 2 powyżej.
6. Dla uniknięcia wątpliwości interpretacyjnych, Strony niniejszym zgodnie potwierdzają, że żadne z powyższych postanowień nie wyłącza:
 - a. możliwości dochodzenia przez EITE odszkodowania na zasadach ogólnych kodeksu cywilnego lub wykonania uprawnień EITE wynikających z innych ustaw,
 - b. dochodzenia odpowiedzialności z innych tytułów określonych w Umowie Ramowej, a w szczególności kar umownych.

§ 20 STATYSTYKI

1. Wykonawca zobowiązuje się dostarczać rokrocznie w terminie 30 dni od upływu kolejnego roku obowiązywania Umowy Ramowej, podsumowujące sprawozdania przedstawiające kwotę netto Zamówień jednostkowych złożonych przez EITE.
2. Takie podsumowujące sprawozdanie za dany okres będzie obejmować co najmniej:
 - a) łączną kwotę netto Zamówień jednostkowych,
 - b) czas poświęcony przez Personel Wykonawcy na świadczenie Usług w ujęciu łącznym oraz w rozbiciu na poszczególne profile w ramach Usług typu „Time & Materials”.
3. Statystyki należy przygotować w formacie arkusza kalkulacyjnego MS Excel, a następnie przesłać pocztą elektroniczną na adres wskazany przez EITE.
4. Jeżeli wielkość statystyki będzie przekraczać możliwości komunikacji za pośrednictwem poczty elektronicznej, plik należy przesłać na nośniku elektronicznym na następujący adres pocztowy:
ENERGA Informatyka i Technologie Sp. z o.o.
al. Grunwaldzka 472 A
80 – 309 Gdańsk.

§ 21 OCHRONA DANYCH OSOBOWYCH ORAZ INNYCH DANYCH

1. Strony oświadczają, że wzajemnie udostępniają sobie dane osobowe swoich reprezentantów, pracowników lub współpracowników zaangażowanych w realizację Umowy, w zakresie obejmującym ich służbowe dane kontaktowe jak np. imię i nazwisko, stanowisko służbowe,

numer telefonu służbowego, adres służbowego e-mail, miejsce wykonywania pracy, a także dane dotyczące wykonywanego zawodu czy formy działalności gospodarczej oraz niezbędnych danych identyfikacyjnych w przypadku Pełnomocników.

2. Każda ze Stron oświadcza, że osoby ją reprezentujące, pracownicy, współpracownicy oraz inne osoby, których dane osobowe zostały lub zostaną przekazane drugiej Stronie w celu zawarcia, realizacji i monitorowania wykonywania Umowy, odpowiednio zostały lub zostaną poinformowane, że druga Strona jest administratorem ich danych osobowych w rozumieniu RODO, oraz że odpowiednio zapoznały lub zapoznają się z informacją o zasadach ich przetwarzania.
3. Informacja o zasadach przetwarzania przez Zamawiającego danych osobowych drugiej strony znajduje się na stronie internetowej Energa Informatyka i Technologie Sp. z o.o., pod adresem: <https://www.energa-ite.com.pl/obowiazek-informacyjny/>.
4. Na dzień zawarcia umowy Strony potwierdzają, iż w wyniku jej realizacji nie następuje przetwarzanie danych osobowych, które należą do Stron.
5. W przypadku, gdy zaistnieje konieczność przetwarzania danych osobowych Strony zawrą umowę o przetwarzanie danych osobowych, zgodną ze wzorem stanowiącym Załącznik nr 4 do umowy.

§ 22 POUFNOŚĆ

1. Wykonawca zobowiązuje się zachować w ścisłej tajemnicy, nie ujawniać osobom nieuprawnionym i wykorzystywać tylko w celach niezbędnych do realizacji umowy wszelkie informacje techniczne, technologiczne, ekonomiczne, finansowe, handlowe, prawne, organizacyjne oraz dane osobowe dotyczące lub należące do Zamawiającego, uzyskane w okresie realizacji umowy oraz uzgodnień wstępnych – niezależnie od formy przekazania tych informacji, jak również ich źródła i sposobu przetwarzania.
2. Strony zobowiązują się do nieujawniania osobom trzecim informacji dotyczących przebiegu, treści i rezultatu prowadzonych negocjacji i pertraktacji oraz innych rozmów pozostających w związku z realizacją umowy.
3. W przypadku niewykonania lub nienależytego wykonania obowiązku ochrony informacji, o których mowa w niniejszym paragrafie, Strona, której informacje ujawniono może żądać naprawienia wynikłej z tego tytułu szkody na ogólnych zasadach przewidzianych w obowiązujących przepisach prawa. Strony postanawiają, że informacje będą przekazywane pomiędzy nimi w formie zapewniającej ich poufność.
4. Przystąpienie do Umowy jest jednoznaczne z zapewnieniem, iż strony dysponują stosownymi procedurami oraz zabezpieczeniami umożliwiającymi dochowanie niniejszego obowiązku zachowania poufności przez swoich pracowników oraz osoby, którymi posługują się przy wykonaniu Umowy.
5. Postanowienia o poufności nie będą stanowiły przeszkody w ujawnianiu informacji, która została zaaprobowana na piśmie przez obie Strony, jako informacja, która może zostać

ujawniona lub należy do informacji powszechnie znanych.

6. Nie stanowi ujawnienia informacji i dokumentów, ani nie narusza określonych w Umowie zasad poufności, ujawnienie przez Zamawiającego tych informacji lub dokumentów swoim doradcom, audytorom, inwestorom, a także innym podmiotom z Grupy Orlen, jak również podmiotom, z którymi Zamawiający współpracuje na jakiegokolwiek podstawie. Grupa Orlen oznacza Polski Koncern Naftowy Orlen S.A. lub jej następcę prawnego oraz spółki zależne, dominujące i powiązane w rozumieniu ustawy z dnia 15 września 2000 r. – Kodeks spółek handlowych (Dz.U. z 2017 r., poz. 1577 z późn. zm.) oraz spółki, które zostaną włączone do Grupy Orlen.
7. Wykonawca w przypadku zlecenia wykonania umowy podwykonawcom przyjmuje na siebie obowiązek zagwarantowania poufności informacji Zamawiającego określonych w ust. 1 i 2 przez tych podwykonawców oraz odpowiada za ich działania lub zaniechania w zakresie zachowania obowiązku poufności, jak za własne działania lub zaniechania.
8. Po zakończeniu realizacji przedmiotu Umowy, niezależnie od powodu jej zakończenia, Wykonawca zwróci wszystkie otrzymane od Zamawiającego dokumenty zawierające informacje, o których mowa w niniejszym paragrafie, w terminie do 7 dni od dnia zakończenia realizacji umowy, natomiast informacje takie przechowywane elektronicznie, w tym samym terminie usunie ze swoich zasobów elektronicznych oraz nośników informacji. Wykonawca dopilnuje również, ażeby taką czynność wykonały inne podmioty, którymi wykonawca posługuje się przy realizacji umowy. Strony mogą odstąpić od tej czynności w odniesieniu do informacji, które są niezbędne w celu ewidencji i rozliczenia działalności w zakresie uregulowanym obowiązującymi przepisami prawa lub gdy Strona, która jest właścicielem informacji, wyraża na to zgodę.
9. Prowadzenie pracy w środowisku informatycznym Zamawiającego w oparciu o zdalny dostęp wymaga zgody koordynatora ze strony Zamawiającego. Zgoda ta może zostać uzależniona od spełnienia przez Wykonawcę określonych warunków, w szczególności w zakresie bezpieczeństwa teleinformatycznego.
10. Jakiegokolwiek postanowienia Umowy nie wyłączają zobowiązań dotyczących ochrony informacji wynikających z powszechnie obowiązujących przepisów prawa, w szczególności zawartych w ustawie z dnia 16 kwietnia 1993 roku o zwalczaniu nieuczciwej konkurencji (t.j. Dz.U. z 2018, poz. 419). Informacje, o których mowa w ust. 1 i 2, należy traktować jako tajemnicę przedsiębiorstwa chronioną w myśl ustawy wymienionej w zdaniu poprzednim oraz tajemnicę przedsiębiorcy określoną w ustawie z dnia 6 września 2001r. o dostępie do informacji publicznej (t.j. Dz.U. z 2018, poz. 1330).
11. Strony zobowiązują się nie publikować w jakichkolwiek mediach oświadczeń na temat Umowy, niezależnie od formy i środka przekazu, bez uprzedniej pisemnej zgody drugiej Strony. Zakaz ten nie dotyczy sytuacji, w której obowiązek publikacji nakładają na Stronę obowiązujące przepisy prawa.
12. Żadna ze Stron nie jest uprawniona do używania nazwy (firmy) drugiej Strony we własnych materiałach reklamowych bez uprzedniej zgody drugiej Strony.
13. W przypadku niewykonania lub nienależytego wykonania przez jedną ze Stron postanowień określonych w powyższych ustępach, druga Strona może żądać naprawienia wynikłej z tego

tytułu szkody na zasadach ogólnych przewidzianych w przepisach prawa.

14. Zobowiązanie wynikające z niniejszego paragrafu pozostaje w mocy przez okres obowiązywania Umowy oraz 5 lat po jej zakończeniu, niezależnie od powodu jej zakończenia.
15. W razie naruszenia przez Wykonawcę postanowień, o których mowa w niniejszym paragrafie, niezależnie od postanowień określonych w ust. 3, jest on zobowiązany do zapłacenia Zamawiającemu kary umownej w wysokości 5% całości wynagrodzenia netto określonego w § 4 ust. 1 za każde naruszenie dotyczące obowiązku zachowania poufności. Zamawiający ma prawo dochodzenia odszkodowania przewyższającego wysokość zastrzeżonej kary umownej na zasadach ogólnych Kodeksu cywilnego.
16. Wykonawca zobowiąże swoich pracowników, specjalistów oraz wszelkie inne podmioty, przy pomocy których prowadzi swoją działalność, do przestrzegania obowiązku zachowania tajemnicy zarówno w trakcie trwania, jak i po ustaniu stosunku pracy lub innego stosunku prawnego łączącego Wykonawcę z tymi podmiotami. Zobowiązanie to powinno mieć formę pisemną.
17. Wykonawca zobowiązany jest bezzwłocznie poinformować Zamawiającego o fakcie utraty lub ujawnienia informacji poufnej lub niedotrzymania poufności.

§ 23 PODWYKONAWSTWO

1. Zamawiający dopuszcza udział podwykonawców w realizacji Zamówienia jednostkowego.
2. Zamawiający żąda wskazania przez Wykonawcę części Zamówienia jednostkowego, której wykonanie powierzy podwykonawcy/om i podania przez Wykonawcę firm podwykonawców.
3. Powierzenie wykonania części Zamówienia jednostkowego podwykonawcom nie zwalnia Wykonawcy z odpowiedzialności za należyte wykonanie tego Zamówienia jednostkowego.

§ 24 UŻYWANIE NAZW

Dla uniknięcia wątpliwości interpretacyjnych Strony zgodnie potwierdzają, że Umowa Ramowa nie daje żadnej z nich prawa do posługiwania się oznaczeniami drugiej Strony, a w szczególności firmą, oznaczeniami graficznymi lub znakami towarowymi.

§ 25 ROZWIĄZANIE UMOWY RAMOWEJ.

1. Zamawiający może rozwiązać Umowę Ramową po upływie 6 (sześciu) miesięcy od dnia jej zawarcia. Oświadczenie o rozwiązaniu Umowy Ramowej powinno być złożone w terminie 30 dni od okresu, o którym mowa powyżej, i będzie skuteczne po upływie 1 (jednego) miesiąca od dnia pisemnego zawiadomienia Wykonawcy o skorzystaniu przez Zamawiającego z prawa do wcześniejszego rozwiązania Umowy Ramowej. Rozwiązanie Umowy Ramowej nastąpi pod warunkiem wcześniejszego podjęcia przez Zarząd Zamawiającego albo Zarząd spółki ENERGA S.A. będącej spółką dominującą dla Zamawiającego, decyzji o zmianie strategii co do utrzymania lub rozwoju Systemu SMILE. Wykonawcy przysługiwać będzie wynagrodzenie należne z tytułu wykonania dotychczasowej części Zamówień jednostkowych.
2. Zamawiającemu przysługuje prawo do rozwiązania Umowy Ramowej ze skutkiem

natychmiastowym, z zachowaniem prawa do kar umownych, w przypadku zaistnienia co najmniej jednego z następujących ważnych powodów:

- a) Wykonawca stanie się niewypłacalny lub wówczas, gdy w stosunku do niego rozpoczęta zostanie likwidacja lub wszczęto postępowanie likwidacyjne, restrukturyzacyjne lub dokonano wykreślenia Wykonawcy z właściwego rejestru;
 - b) zostanie wydany wykonalny tytuł egzekucyjny stanowiący podstawę do zajęcia majątku Wykonawcy w sposób uniemożliwiający lub utrudniający wykonanie Umowy Ramowej;
 - c) powstanie po stronie Wykonawcy stan zagrożenia niewypłacalnością, uzasadniający wszczęcie postępowania restrukturyzacyjnego wobec Wykonawcy lub postępowanie to wszczęto;
 - d) jeżeli zaistnieje wada prawna przedmiotu Umowy Ramowej lub przedmiotu Zamówienia jednostkowego, a Wykonawca nie usunie tej wady w terminie 14 dni od dnia poinformowania go o wadzie,
 - e) w przypadku zaprzestania przez Wykonawcę wykonywania działalności w zakresie objętym całością lub częścią Umowy Ramowej lub Zamówień jednostkowych.
 - f) W przypadku istotnego naruszenia przez Wykonawcę postanowień Umowy Ramowej Istotnym naruszeniem Umowy Ramowej jest w szczególności naruszenie postanowień Umowy Ramowej dotyczących sposobu wykonania Umowy Ramowej lub Zamówień jednostkowych lub zasad zachowania poufności,
 - g) w przypadku innych rażących i uporczywych naruszeń postanowień Umowy Ramowej lub Zamówień jednostkowych. przez Wykonawcę, przy czym za uporczywe naruszenie Zamawiający będzie uważał co najmniej trzykrotne naruszenie przez Wykonawcę jednego z postanowień Umowy Ramowej lub Zamówień jednostkowych.
3. Wykonawca ma prawo rozwiązać Umowę Ramową ze skutkiem natychmiastowym w przypadku opóźnienia Zamawiającego z zapłatą kwoty pełnego wymagalnego Wynagrodzenia za co najmniej 3 pełne okresy płatności, określone w § 9 ust. 5 Umowy Ramowej, za uprzednim bezskutecznym upływem wyznaczonego pisemnie, dodatkowego, co najmniej 14 - dniowego terminu do dokonania zapłaty.
 4. Zamawiającemu przysługuje prawo rozwiązania Umowy Ramowej w terminie 30 dni od powzięcia wiadomości w przypadku co najmniej trzykrotnego niezłożenia oferty przez Wykonawcę w postępowaniach prowadzonych przez Zamawiającego zmierzających do udzielenia Zamówień jednostkowych, po wystosowaniu przez Zamawiającego zaproszenia do jej złożenia.
 5. Umowa Ramowa rozwiązuje się z upływem terminu wypowiedzenia, zaś w razie rozwiązania ze skutkiem natychmiastowym - dniem doręczenia pisemnego oświadczenia o rozwiązaniu Umowy Ramowej Stronie, do której jest ono kierowane.
 6. Niezależnie od powyższego, Strony mogą rozwiązać Umowę Ramową w przypadkach określonych w Kodeksie cywilnym lub w innych postanowieniach Umowy Ramowej.
 7. Oświadczenie o rozwiązaniu Umowy Ramowej, powinno zostać złożone w formie pisemnej pod rygorem nieważności i powinno zawierać uzasadnienie.

8. W przypadku rozwiązania Umowy Ramowej przez którąkolwiek ze Stron i na jakiegokolwiek podstawie (umownej lub ustawowej), Wykonawca zobowiązuje się zwrócić Zamawiającemu wszystkie dokumenty w wersji papierowej jak i elektronicznej (nawet jeżeli nie zostały jeszcze ukończone i zaakceptowane przez Zamawiającego), którymi posługiwał się on lub osoby trzecie działające na jego zlecenie do chwili rozwiązania albo wygaśnięcia Umowy Ramowej, lub które utworzył, lub uzyskał w związku z wykonywaniem Umowy Ramowej lub Zamówień jednostkowych. W terminie 3 (trzech) dni od daty rozwiązania Umowy Ramowej, Wykonawca przekaże EITE, celem weryfikacji, listę dokumentów, które zobowiązany jest zwrócić. W terminie 3 Dni Roboczych od przekazania EITE listy dokumentów, o której mowa w zdaniu poprzednim, EITE zweryfikuje listę, zaakceptuje ją lub uzupełni o dodatkowe dokumenty, do których przekazania zobowiązany będzie Wykonawca oraz wskaże oczekiwany termin ich przekazania. Do czasu dostarczenia przez Wykonawcę wszystkich wyżej wymienionych dokumentów, Zamawiający ma prawo powstrzymać się z zapłatą jakiegokolwiek części wynagrodzenia należnego Wykonawcy na podstawie Umowy Ramowej, bez konieczności zapłaty odsetek lub kosztów powstałych po stronie Wykonawcy z tytułu wstrzymania zapłaty tego wynagrodzenia.
9. W przypadku utraty mocy prawnej Umowy Ramowej w wyniku jej rozwiązania przez którąkolwiek ze Stron (niezależnie od tego czy na podstawie umownej czy ustawowej):
 - a) Zamawiający zachowuje wszelkie prawa nabyte w ramach realizacji Umowy Ramowej przed jej ustaniem, zaś Wykonawca zachowuje należne mu z tytułu wykonania Umowy Ramowej do dnia ustania Umowy wynagrodzenie,
 - b) Pozostają w mocy postanowienia dotyczące kar umownych, odpowiedzialności Wykonawcy, praw autorskich, własności, prawa zatrzymania, właściwości sądu, zasad poufności.
10. Żadna ze Stron nie jest uprawniona do dochodzenia odszkodowania z tytułu rozwiązania Umowy Ramowej przez drugą Stronę na podstawie przepisów niniejszego paragrafu.

§ 26 ZMIANA UMOWY

1. Wszelkie zmiany Umowy Ramowej mogą być dokonywane jedynie w formie pisemnej pod rygorem nieważności, w postaci aneksu do Umowy Ramowej.
2. Zmiany Umowy Ramowej nie stanowi w szczególności zmiana nazw/określeń Stron, siedziby Stron, numerów kont bankowych Stron, jak również osób odpowiedzialnych za realizację przedmiotu Umowy Ramowej ze strony Wykonawcy, Koordynatorów oraz przedstawicieli Zamawiającego.
3. Zamawiający może zrezygnować z realizacji części lub całości złożonego Zamówienia jednostkowego. W celu rezygnacji:
 - a) Koordynator Zamówienia jednostkowego po stronie EITE składa pisemne oświadczenie o woli rezygnacji z realizacji części lub całości Zamówienia jednostkowego.
 - b) Wykonawca wstrzymuje wszelkie prace z datą otrzymania pisemnego oświadczenia, o którym mowa powyżej.

- c) W przypadku częściowej realizacji prac, część zrealizowana zostaje zgłoszona do Odbioru, a pozostała część podlega rezygnacji. Obie części są wyceniane na podstawie arkusza wyceny stanowiącego Załącznik nr 1 do Umowy.
 - d) Strony podpisują Protokół rezygnacji, zgodnie ze wzorem zawartym w Załączniku nr 1 specyfikujący zakres Zamówienia Jednostkowego, z którego EITE rezygnuje.
4. W przypadku podpisania przez Strony Protokołu rezygnacji, część wynagrodzenia Wykonawcy, która podlega rezygnacji, zwiększa dostępny na dzień podpisania Protokołu rezygnacji limit Umowy, określony w §6 ustęp 2.

§ 27 SIŁA WYŻSZA

1. Żadna ze Stron nie będzie odpowiedzialna za niewykonanie lub nienależyte wykonanie zobowiązań z powodu siły wyższej.
2. Siła wyższa oznacza zdarzenie niezależne od Strony, zewnętrzne, niemożliwe do przewidzenia i do zapobieżenia nawet przy dołożeniu najwyższej staranności, które wystąpiło po dniu wejścia w życie danego Zamówienia jednostkowego, albo przed tym dniem, lecz w okresie jego obowiązywania wywiera wpływ na możliwość jego wykonania przez jedną lub obie Strony Umowy w całości lub w części albo w stosunku do przyjętych w Umowie/ Zamówieniu jednostkowym terminów lub sposobu świadczenia.
3. Jeżeli siła wyższa spowoduje niemożliwość wykonania lub należytego wykonania Zamówienia jednostkowego:
 - a) Strona niezwłocznie zawiadomi drugą Stronę o powstaniu i ustaniu działania siły wyższej przedstawiając dokumentację w tym zakresie,
 - b) Strona niezwłocznie rozpocznie usuwanie skutków tego zdarzenia oraz
 - c) Strony uzgodnią sposób realizacji wzajemnych zobowiązań.
4. Każda ze Stron dołoży najwyższej staranności w celu należytego wykonania swoich zobowiązań pomimo wystąpienia siły wyższej.
5. Jeżeli siła wyższa spowoduje niewykonanie lub nienależyte wykonanie zobowiązań przez Stronę przez okres trwający nieprzerwanie dłużej niż 1 (jeden) miesiąc Strony spotkają się i w dobrej wierze rozpatrzą celowość oraz warunki rozwiązania Zamówienia jednostkowego.

§ 28 ROZDZIELNOŚĆ POSTANOWIEŃ

Jeżeli którekolwiek z postanowień niniejszej Umowy Ramowej zostanie uznane przez sąd za nieważne, nie wpłynie to na ważność Umowy Ramowej, która – zgodnie z wolą Stron – winna pozostać w mocy. W takiej sytuacji Strony dokonają zmiany Umowy Ramowej, zastępując postanowienie nieważne innym, które będzie równoważne z punktu widzenia ekonomicznych interesów Stron. W przypadku braku uzgodnienia takiego postanowienia Strony uzupełniając powstałą lukę będą się kierowały funkcjonalną interpretacją jej pozostałych postanowień.

§ 29 ZRZECZENIE SIĘ PRAW

Faktyczne niedochodzenie przez którąkolwiek ze Stron jakiegokolwiek roszczenia służącego tej

Stronie z mocy Umowy Ramowej lub Zamówienia jednostkowego, nie będzie interpretowane jako domniemane zrzeczenie się tego roszczenia.

§ 30 KOORDYNATOR UMOWY RAMOWEJ

1. Wykonawca wyznacza następującą osobę jako Koordynatora Umowy Ramowej:
imię nazwisko:
e-mail:
2. Zamawiający wyznacza następującą osobę jako Koordynatora Umowy Ramowej:
imię nazwisko: _____
e-mail: _____
3. Zmiana Koordynatora, o którym mowa w ust. 1 i 2 powyżej, nie wymaga zmiany Umowy Ramowej, a jedynie uprzedniego zawiadomienia drugiej Strony na piśmie – listem poleconym skierowanym na adres do korespondencji wskazany w § 33.

§ 31 ZASADY KORZYSTANIA Z SYSTEMÓW INFORMATYCZNYCH ZAMAWIAJĄCEGO

1. Wykonawca i personel Wykonawcy zobowiązuje się do stosowania ogólnie przyjętych w EITE zasad bezpieczeństwa informatycznego (regulacje Systemu Zarządzania Bezpieczeństwem Informacji w EITE) opisanych w niniejszym paragrafie.
2. Dostęp do jakichkolwiek zasobów EITE jest przyznawany zgodnie z obowiązującą polityką i procedurami za pośrednictwem przedstawiciela umowy ze strony EITE, który ma prawo domagać się potwierdzenia przez Wykonawcę spełnienia warunków w tym zakresie.
3. EITE dopuszcza wykorzystywanie sprzętu teleinformatycznego Wykonawcy, z możliwością podłączenia do sieci EITE z wykorzystaniem mechanizmu VPN, pod warunkiem spełnienia poniższych zasad:
 - a. Urządzenie jest wolne od oprogramowania szkodliwego, szpiegującego i elementów, które mogą negatywnie wpłynąć na inne urządzenia działające w sieci EITE.
 - b. Na urządzeniu jest zainstalowana aplikacja zabezpieczająca posiadająca co najmniej funkcjonalność ochrony antywirusowej z ochroną w czasie rzeczywistym i firewall z aktualnymi definicjami ochrony antywirusowej.
 - c. Zainstalowane na urządzeniu oprogramowanie musi spełniać kryteria oprogramowania legalnego.
 - d. Wszelkie oprogramowanie służące do monitorowania sieci lub jej skanowania na czas podłączenia do sieci EITE musi być wyłączone. Nie dopuszcza się wykorzystywania w trakcie podłączenia do sieci EITE aplikacji służących do współdzielenia plików, korzystania z mediów społecznościowych oraz serwisów strumieniowania mediów z wyłączeniem Systemów telekonferencyjnych.
 - e. Dostęp i realizacja zleconych czynności na udostępnionym systemie powinny być realizowane przez osoby do tego upoważnione.

- f. Po włączeniu stacji do domeny EITE wygenerowany ruch z urządzenia podlega monitorowaniu.
4. Zabronione jest podłączanie do sieci teleinformatycznej EITE urządzeń sieciowych (router, accespoint, repeater wifi, itp.) mogących umożliwić dostęp do sieci Wykonawcy z pominięciem mechanizmów bezpieczeństwa i zasad dostępu do sieci EITE. Podłączenie takich urządzeń zostanie potraktowane jako świadome działanie godzące w bezpieczeństwo teleinformatyczne EITE. Zapis ten nie dotyczy sytuacji, w której EITE zleca Wykonawcy instalację takiego urządzenia.
 5. Wykonawca świadomy jest, że sieć teleinformatyczna EITE jest monitorowana, w związku z czym zgadza się na kontrolę ruchu wygenerowanego przez jego urządzenia wpięte do tej sieci, bezpośrednio lub za pośrednictwem dostępu zdalnego. Monitorowanie nie obejmuje skanowania zawartości i ingerencji w urządzenie.
 6. EITE zastrzega sobie prawo do odłączenia danego urządzenia od sieci EITE oraz dezaktywacji konta lub kont służących do dostępu do sieci EITE bez uprzedniego powiadomienia w przypadku, gdy zaistnienie podejrzenie, że takie urządzenie stanowi jakiegokolwiek zagrożenie dla infrastruktury EITE. Blokada następuje do czasu wyjaśnienia incydentu. Działanie takie nie powoduje przedłużenia terminów realizacji przedmiotu umowy.
 7. Wykonawca odpowiada za dotrzymanie warunków dopuszczenia sprzętu do pracy w sieci EITE i może zostać poproszony o udowodnienie ich spełnienia.
 8. Wykonawca odpowiada za świadome lub nieświadome działania związane z naruszeniem zasad bezpieczeństwa EITE spowodowane złym stanem urządzenia Wykonawcy podłączonym do sieci EITE lub oprogramowaniem na nim zainstalowanym, w tym także oprogramowaniem szkodliwym.
 9. EITE może dochodzić od Wykonawcy, w przypadku powstania szkody, związanej z niewykonywaniem postanowień niniejszego paragrafu, odszkodowania na zasadach ogólnych.
 10. W przypadku zaistnienia sytuacji naruszenia bezpieczeństwa teleinformatycznego, za które odpowiedzialny jest Wykonawca lub osoba przez niego zatrudniona lub z nim współpracująca, Wykonawca jest zobowiązany do zwrotu EITE wszelkich kosztów związanych z usunięciem powstałej szkody.
 11. Wyłączne prawa do wszelkich danych gromadzonych i przetwarzanych przez System i systemy informatyczne EITE przysługują EITE. Wykonawca zobowiązany jest do przekazania danych powstałych przy wykonywaniu Umowy najpóźniej w ostatnim dniu obowiązywania Umowy.
 12. Wszystkie prawa do baz danych przekazanych Wykonawcy przez EITE w celu wykonania Umowy przysługują tylko i wyłącznie EITE i pozostają przy EITE.

§ 32 CAŁOŚĆ UMOWY

Umowa Ramowa stanowi całość porozumienia i umowy pomiędzy Stronami w zakresie jej przedmiotu.

§ 33 PRAWO WŁAŚCIWE I ROZSTRZYGANIE SPORÓW

1. W sprawach nie uregulowanych w Umowie Ramowej lub Zamówieniach jednostkowych mają zastosowanie przepisy prawa polskiego, a w szczególności kodeksu cywilnego oraz ustawy o prawie autorskim i prawach pokrewnych.
2. Strony będą dążyły do wyjaśnienia sporów związanych z Umową Ramową lub poszczególnymi Zamówieniami jednostkowymi w drodze negocjacji. Jeżeli ta metoda nie doprowadzi do rozstrzygnięcia sporu w terminie 30 dni od powstania sporu, wówczas każda ze Stron może skierować sprawę do sądu powszechnego właściwego dla siedziby EITE.

§ 34 ZAWIADOMIENIA

1. Korespondencja Stron związana z wykonywaniem Umowy Ramowej oraz Zamówień jednostkowych będzie prowadzona pocztą elektroniczną lub pisemną na adresy Koordynatorów Zamówienia jednostkowego Stron lub Osoby Odpowiedzialnej Za Odbiór.
2. Oświadczenie którejkolwiek ze Stron o wypowiedzeniu Zamówienia jednostkowego lub o odstąpieniu od niego powinno być dokonane w formie pisemnej pod rygorem nieważności oraz doręczone za pośrednictwem poczty elektronicznej na adresy Koordynatorów Zamówienia jednostkowego.
3. Każda ze Stron zobowiązuje się niezwłocznie zawiadomić drugą Stronę o każdej zmianie adresu, numeru telefonu lub adresów e-mail, o których mowa w niniejszym paragrafie. Zmiana taka nie stanowi zmiany Umowy Ramowej wymagającej sporządzenia aneksu i staje się skuteczna z chwilą powiadomienia drugiej Strony.

§35 POSTANOWIENIA DOTYCZĄCE

SPOŁECZNEJ ODPOWIEDZIALNOŚCI PRZEDSIĘBIORSTW

1. Wykonawca oświadcza, że w prowadzonym biznesie stosuje zasady etyki, przeciwdziałania korupcji, przestrzegania praw pracowniczych i praw człowieka, przestrzegania zasad bezpieczeństwa i higieny pracy oraz działania zgodnego z wymaganiami ochrony środowiska.
2. Wykonawca oświadcza, że zachowuje należytą staranność przy weryfikacji swoich dostawców, również pod kątem prawidłowości ich rozliczeń podatkowych ze szczególnym uwzględnieniem rozliczeń z tytułu podatku od towarów i usług.

§36 KLAUZULA ANTYKORUPCYJNA

Strony Umowy Ramowej zgodnie postanawiają, że żadnej z nich nie wolno jest udzielać ani przyjmować korzyści majątkowych lub osobistych w związku z niniejszą Umową Ramową. Udzielenie lub przyjęcie korzyści majątkowej lub osobistej w celu wpłynięcia na treść zawarcia i wykonania niniejszej Umowy Ramowej stanowi naruszenie postanowień wyżej opisanego zobowiązania.

§ 37 EGZEMPLARZE UMOWY

Niniejsza Umowa Ramowa została sporządzona w dwóch jednobrzmiących egzemplarzach, po jednym dla EITE i Wykonawcy.

§ 38 ZAŁĄCZNIKI DO UMOWY RAMOWEJ

Następujące Załączniki stanowią integralną część Umowy Ramowej:

Załącznik nr 1 Cennik specjalistów Wykonawcy,

Załącznik nr 2 Szczegółowy opis Usług zamawianych w ramach Umowy (Opis przedmiotu Zamówienia),

Załącznik nr 3 Lista podwykonawców,

Załącznik nr 4 Wzór umowy o powierzenie przetwarzania danych osobowych,

Załącznik nr 5 Wzory dokumentów: Protokołu Odbioru, rozbiecie cenowe Usług typu „Fixed Price”, wzór formularza zapytania ofertowego, wzór formularza Zamówienia, Wzór formularza zestawienia przepracowanych Osobodni w ramach Usług typu „Time & Materials”,

Załącznik nr 6 Zestawienie Kluczowego Personelu.

Załącznik nr 7 Oświadczenie o akceptacji przesyłania faktur drogą elektroniczną.

.....
WYKONAWCA

.....
EITE

Załącznik nr 1 -Cennik specjalistów Wykonawcy

Średnia ważona cena netto specjalisty Wykonawcy:

Tabela nr 1

	Kolumna 1	Kolumna 2	Kolumna 3	Kolumna 4
wiersz 1	Profil	Cena za osobdzień pracy specjalisty Wykonawcy dla danego profilu w polskich złotych netto	waga	Składowa średniej ważonej (iloczyn kwoty z kolumny 2 oraz wagi określonej w kolumnie 3) w polskich złotych netto
wiersz 2	Administrator		10%	
wiersz 3	Programista		40%	
wiersz 4	Analityk systemowy		40%	
wiersz 5	Architekt systemów IT		10%	

Średnia ważona cena netto specjalistów Wykonawcy w polskich złotych netto (suma kwot z kolumny 4, wiersze 2, 3, 4 oraz 5 Tabeli nr 1)

Załącznik nr 2 - Szczegółowy opis Usług zamawianych w ramach Umowy (Opis przedmiotu Zamówienia)

I. Opis przedmiotu Zamówienia

1. Przedmiotem niniejszego Postępowania jest zawarcie Umów Ramowych, na podstawie których będą świadczone przez Wykonawcę specjalistyczne usługi w zakresie związanym z wytwarzaniem oprogramowania przez zespół specjalistów, w miarę zgłaszanego przez Zamawiającego zapotrzebowania. Wyżej wskazane prace będą wykonywane w modelu prac projektowych, w celu rozwoju systemu obsługi sprzedaży SMILE, obejmującego system bilingowy w Grupie ENERGA w oparciu o posiadane przez Zamawiającego oprogramowanie podstawowe.
2. W ramach niniejszego Postępowania usługi dotyczyć będą następujących komponentów systemu SMILE (dalej: System), dla Energa Obrót SA (dalej: EOB) i Energa Operator SA (dalej: EOP):
 - a. Portal samoobsługowy dla klientów Oracle Webcenter Portal. Aplikacja posiada 2 oddzielne instancje – dla EOB (Oracle Webcenter Portal: ENERGA24) i EOP (Oracle Webcenter Portal: Portal Sprzedawców).
 - b. Aplikacja Oracle Utilities Customer Care & Billing – systemu bilingowego. Aplikacja posiada 2 oddzielne instancje – dla EOB i EOP.
 - c. Aplikacja Oracle BI Publisher - platforma raportowa udostępniająca raporty operacyjne i analityczne. Aplikacja posiada 2 oddzielne instancje – dla EOB i EOP.
 - d. Oraz integracji w/w aplikacji poprzez korporacyjną szynę danych IBM WebSphere.

Wymienione powyżej komponenty stanowią oprogramowanie podstawowe, na bazie którego Wykonawca będzie świadczył usługi informatyczne.

3. Zamawiający zlecać może prace definiowane jako usługi analizy, projektowania, programowania, testowania, szkoleń, przygotowania dokumentacji oraz konsultacji, wykonywane przez Wykonawcę, polegające na dostarczaniu Zamawiającemu produktów lub wsparcia personelu informatycznego. Zasady świadczenia wyżej wskazanych usług będą określone w odrębnych Zamówieniach jednostkowych do Umów Ramowych. Wskazane w poprzednim zdaniu elementy prac stanowią najszerszy zakres realizacji prac, które mogą być wykonywane na podstawie Umowy Ramowej.
4. Na potrzeby realizacji Umowy Ramowej i Zamówień jednostkowych przyjęto zaangażowanie Wykonawcy na szacunkową liczbę 13104 roboczodni (przyjęto 21 roboczodni miesięcznie) przez okres 36 miesięcy, dla specjalistów o następujących profilach kompetencyjnych:
 - a. Administrator,
 - b. Programista,
 - c. Analityk systemowy,
 - d. Architekt systemów IT.

5. Wykonawca, w okresie trwania Umowy Ramowej, posiadał będzie zespół złożony z:
- a. co najmniej dwóch Administratorów, posiadających co najmniej 3-letnie doświadczenie w roli Administratora oraz dodatkowo
 - i. przynajmniej jeden z nich w okresie ostatnich 5 lat przed upływem terminu składania ofert brał udział jako Administrator w co najmniej dwóch projektach rozwoju systemu informatycznego obejmującego co najmniej billing, funkcjonującego w oparciu o technologię Oracle Utilities Customer Care & Billing,
 - ii. a drugi z nich w okresie ostatnich 5 lat przed upływem terminu składania ofert brał udział jako Administrator w co najmniej dwóch projektach rozwoju systemu informatycznego.
 - b. co najmniej dziesięciu Programistów posiadających co najmniej 3-letnie doświadczenie w roli Programisty w technologii Java oraz dodatkowo:
 - i. przynajmniej pięciu z nich w okresie ostatnich 5 lat przed upływem terminu składania ofert brało udział jako Programista w co najmniej dwóch projektach rozwoju systemu informatycznego obejmującego co najmniej billing, funkcjonującego w oparciu o technologię Oracle Utilities Customer Care & Billing,
 - ii. a pozostałych pięciu w okresie ostatnich 5 lat przed upływem terminu składania ofert brało udział jako Programista w technologii Java w co najmniej dwóch projektach rozwoju systemu informatycznego.
 - c. co najmniej dziesięciu Analityków systemowych posiadających co najmniej 3-letnie doświadczenie w roli Analityka systemowego oraz dodatkowo:
 - i. przynajmniej pięciu z nich w okresie ostatnich 5 lat przed upływem terminu składania ofert brało udział jako Analityk systemowy w co najmniej dwóch projektach rozwoju systemu informatycznego obejmującego co najmniej billing, funkcjonującego w oparciu o technologię Oracle Utilities Customer Care & Billing,
 - ii. a pozostałych pięciu w okresie ostatnich 5 lat przed upływem terminu składania ofert brało udział jako Analityk systemowy w co najmniej dwóch projektach rozwoju systemu informatycznego.
 - d. co najmniej czterech Architektów systemów IT posiadających co najmniej 3-letnie doświadczenie w roli Architekta systemów IT oraz dodatkowo:
 - i. przynajmniej dwóch z nich w okresie ostatnich 5 lat przed upływem terminu składania ofert brało udział jako Architekt systemów IT w co najmniej dwóch projektach rozwoju systemu informatycznego obejmującego co najmniej billing, funkcjonującego w oparciu o technologię Oracle Utilities Customer Care & Billing,
 - ii. a pozostałych dwóch w okresie ostatnich 5 lat przed upływem terminu składania ofert brało udział jako Architekt systemów IT w co najmniej

dwóch projektach rozwoju systemu informatycznego.

6. Role wskazane powyżej będą wykorzystywane przez Zamawiającego i Wykonawcę do wyceny usług zleconych Zamówieniami jednostkowymi.
7. Zamawiający zastrzega sobie prawo do przeprowadzenia testów bezpieczeństwa dostarczanych produktów lub usług, a Wykonawca, w przypadku wykrycia luk bezpieczeństwa w dostarczanych przez Wykonawcę produktach lub usługach, dostarczy niezbędną poprawkę do oprogramowania.
8. Zamawiający zastrzega sobie prawo do przeprowadzania cyklicznych testów wydajnościowych systemu. Wykonawca, w ramach realizacji Zamówień do Umowy Ramowej, uwzględnił będzie wyniki przeprowadzonych przez Zamawiającego testów wydajnościowych i regresji. Każde odchylenie podlegało będzie wspólnej analizie Zamawiającego i Wykonawcy. W przypadku wykrycia problemów wydajnościowych, związanych z nieoptymalnym kodem dostarczonym przez Wykonawcę, Wykonawca dokona niezbędnych poprawek w dostarczonych produktach. W przypadku, w którym odchylenie nie jest spowodowane nieoptymalnym kodem, Wykonawca przedstawi rekomendację zmian w infrastrukturze Zamawiającego, w celu zapewnienia wydajności systemu na poziomie nie gorszym niż dotychczas.

II. Zasady realizacji prac developerskich

W ramach rozwoju systemu realizowane będą prace w zakresie weryfikacji i włączania kodu źródłowego wykonanego przez Wykonawcę i innych dostawców do istniejącego kodu źródłowego oraz przenoszenie go pomiędzy środowiskami, w tym na środowisko konfiguracyjne, testowe i produkcyjne. Weryfikacja, realizacja, akceptacja odbywać się będzie wg procedur opisanych w następujących załącznikach:

- Załącznik nr 1 do OPZ: EITE_SMILE_Standardy_wytwarzania_oprogramowania,
- Załącznik nr 2 do OPZ:
EITE_SMILE_Standardy_wytwarzania_oprogramowania_BI,
- Załącznik nr 3 do OPZ:
EITE_SMILE_Standardy_wytwarzania_oprogramowania_CCB,
- Załącznik nr 4 do OPZ:
EITE_SMILE_Standardy_wytwarzania_oprogramowania_EBOK,
- Załącznik nr 5 do OPZ:
EITE_SMILE_Standardy_wytwarzania_oprogramowania_Integr,
- Załącznik nr 6 do OPZ:
EITE_SMILE_Zasady_udostepniania_srodowisk_dostawcom_zew
- Załącznik nr 7 do OPZ:
EITE_SMILE_Zasady_weryfikacji_prac_rozwojowych_dostawcow_zewnetrznych,
- Załącznik nr 8 do OPZ:
EITE_SMILE_Zasady_zarzadzania_kodem_i_konfiguracja,

ww. zasady dotyczą zarówno Wykonawcy, jak również innych dostawców. Załączniki stanowią integralną część niniejszego Opisu Przedmiotu Zamówienia.

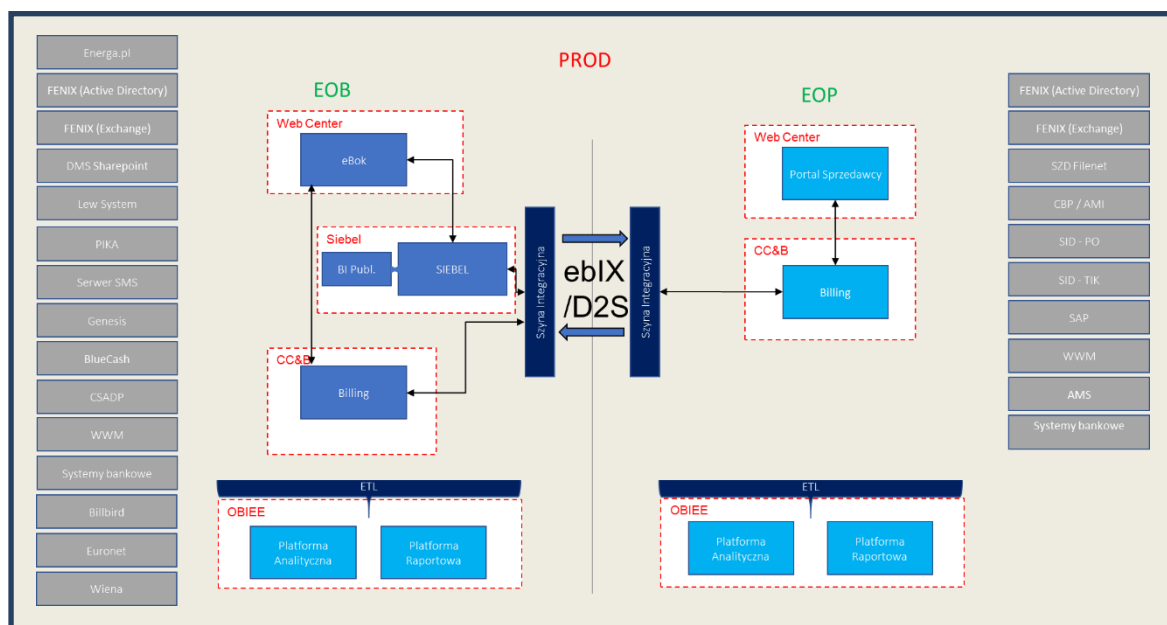
III. Produkty prac Wykonawcy

W ramach realizacji usług, o ile Zamawiający zleci ich wykonanie w ramach Zamówienia do Umowy Ramowej, Wykonawca dostarczył będzie następujące produkty:

- Koncepcja Biznesowa,
- Analiza funkcjonalna,
- Projekt techniczny integracji,
- Projekt techniczny,
- Nagłówki scenariuszy UAT,
- Prezentacja wytworzonej funkcjonalności, przed realizacją testów UAT
- Paczki z oprogramowaniem,
- Instrukcje użytkownika końcowego.
- Dokumentację powykonawczą.

IV. Opis Systemu

Architektura centralnego Systemu billingowego i jego otoczenia biznesowego została zobrazowana na Rys. nr1.



Rys. nr 1 Architektura i otoczenie

Dostępne są dwie rozdzielone logiczne instancje systemu SMILE eksploatowane przez

- Segment Dystrybucji (Energa – Operator SA, EOP),
- Segment Sprzedaży (Energa – Obrót SA, EOB).

Można rozróżnić następujące elementy architektury systemu SMILE i jego otoczenia

- Kanały dostępu,
- Analityka i raportowanie,
- Warstwa aplikacji,
- Główne systemy dziedziczne,
- Warstwa integracji.

Główne komponenty systemu:

Dla Segmentu Dystrybucji

- Moduł raportowy Oracle BI Publisher,
- Portal Sprzedawcy,
- System Billingowy Oracle Utilities Customer Care and Billing wraz z funkcjonalnością CRM,
- Portal Klienta.

Dla Segmentu Sprzedaży

- Moduł raportowy Oracle BI EE,
- System Billingowy Oracle Utilities Customer Care and Billing,
- System CRM- SIBEL ENERGY,
- eBOK.

OBSZAR SYSTEMU BĘDĄCY PRZEDMIOTEM NINIEJSZEGO POSTĘPOWANIA

Dla Segmentu Dystrybucji

- Moduł raportowy Oracle BI Publisher,
- Portal Sprzedawcy,
- System Billingowy Oracle Utilities Customer Care and Billing wraz z funkcjonalnością CRM,
- Integracja.

Dla Segmentu Sprzedaży

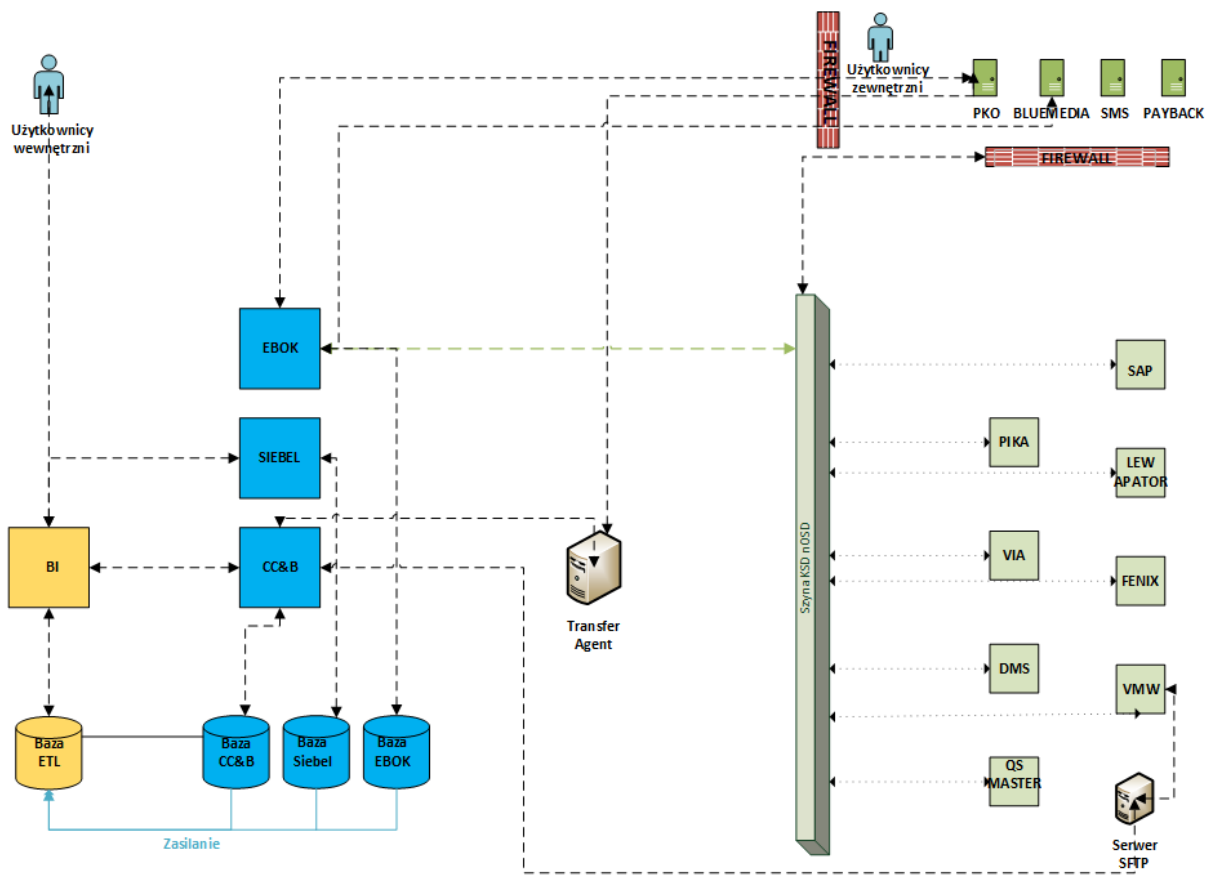
- Moduł raportowy Oracle BI EE,
- System Billingowy Oracle Utilities Customer Care and Billing,
- eBOK,
- Integracja.

Nazwa	Opis
Portal Samoobsługowy (EBOK)	System samoobsługowy (E-BOK) dla klientów Energa. Składa się z aplikacji z interfejsem WWW instalowanej na bazie Oracle WebCenter Portal.
Baza danych EBOK	Baza danych Oracle przechowująca dane na potrzeby aplikacji EBOK.
Portal Sprzedawców EOP	System samoobsługowy dla sprzedawców Energa (EOP). Składa się z aplikacji z interfejsem WWW instalowanej na bazie Oracle WebCenter Portal.
Baza danych Portalu Sprzedawców	Baza danych Oracle przechowująca dane na potrzeby aplikacji Portalu Sprzedawców.
Portal Przyłączeniowy	Funkcjonalność Portalu Samoobsługowego EBOK – EOP działająca na warstwie bazy Oracle WebCenter Portal.
Oracle Utilities Customer Care & Billing – serwer Web	Warstwa prezentacji systemu billingowego dostępnego dla pracowników Energa, ma postać aplikacji WWW działającej na platformie Oracle WebLogic.
Oracle Utilities Customer Care & Billing – serwer aplikacji	Warstwa logiki biznesowej systemu billingowego dostępnego dla pracowników Energa, ma postać aplikacji WWW działającej na platformie Oracle WebLogic. Może być instalowana w tej samej instancji WebLogic co serwer Web CCB lub na oddzielnej instancji i/lub maszynie wirtualnej/fizycznej.
Oracle Utilities Customer Care & Billing – procesy masowe	Komponent aplikacji CCB odpowiadający za wykonywanie procesów masowych systemu. Może być umieszczony w ramach instancji serwera aplikacyjnego CCB (i takie rozwiązanie jest zakładane w tym przypadku) lub w oddzielnej lokalizacji. Składa się z zestawu procesów wykonujących kod Java, komunikujących się ze sobą za pośrednictwem bazy danych CCB oraz przez sieć (z wykorzystaniem klastra Oracle Coherence).
Warstwa bazy danych Oracle Utilities Customer Care & Billing	Baza danych Oracle przechowująca konfigurację i dane dla aplikacji CCB.
Siebel Web Server Extension/SWS	Warstwa prezentacji aplikacji Siebel CRM, działająca na bazie serwera WWW Oracle HTTP Server (OHS).
Siebel Partner Relationship Management/SPR	Warstwa prezentacji aplikacji Siebel CRM przeznaczona dla partnerów Energa, działająca na bazie tej samej instancji serwera OHS co SWSE.
Siebel Application Server /	Warstwa serwera aplikacyjnego (logiki biznesowej) aplikacji

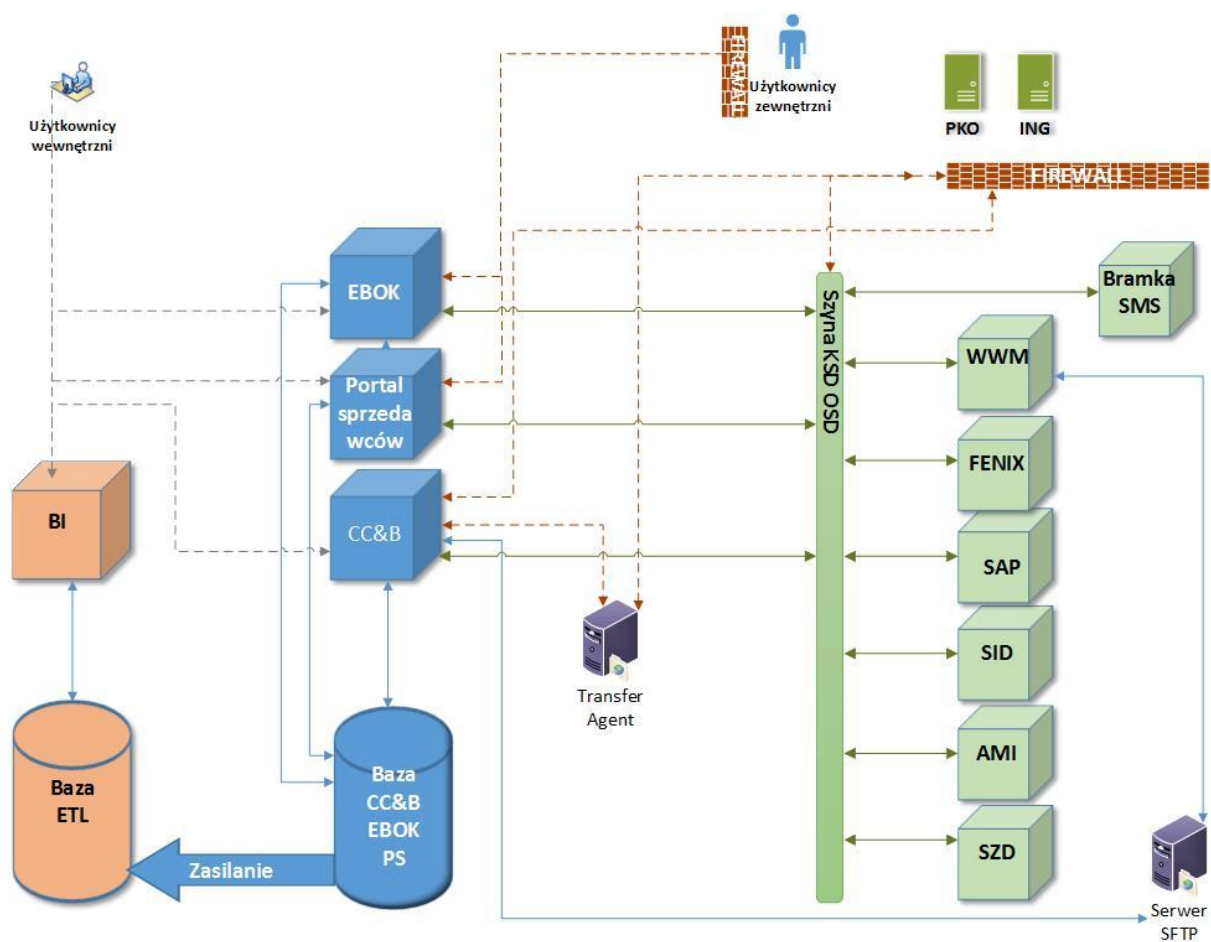
Nazwa	Opis
SAS	Siebel CRM.
Siebel Application Server for non-application Object Manager / SNS	Warstwa serwera aplikacyjnego aplikacji Siebel CRM – instancja dla obsługi Object Managerów nie-aplikacyjnych.
Siebel Email Marketing / SEM	Komponent aplikacji Siebel CRM odpowiedzialny za tworzenie masowej korespondencji e-mail, przetwarzanie zwrotów i obsługę linków w wysłanych wiadomościach e-mail.
Siebel Gateway / SGW	Komponent aplikacji Siebel CRM odpowiedzialny za utrzymywanie i zarządzanie konfiguracją techniczną aplikacji.
Baza danych aplikacji Siebel CRM.	Baza danych Oracle zawierająca konfigurację i dane transakcyjne systemu Siebel CRM.
Platforma raportowa SMILE	Komponent części raportowej systemu SMILE odpowiedzialny za przetwarzanie danych z baz systemów źródłowych (CCB, Siebel CRM). W skład komponentu wchodzić będzie narzędzie klasy ETL oraz dla EOB oprogramowanie OBI EE (w tym BI Server) i Oracle BI Publisher, a dla EOP oprogramowanie Oracle BI Publisher.
Baza danych platformy raportowej	Baza danych Oracle przechowująca dane platformy raportowej.

Maile generowane przez system SMILE będą wysyłane bezpośrednio przez komunikację z korporacyjnym serwerem Exchange ENERGGA.

Poniższe rysunki pokazują na wysokim poziomie ogólności architekturę logiczną dla instancji EOB i EOP.

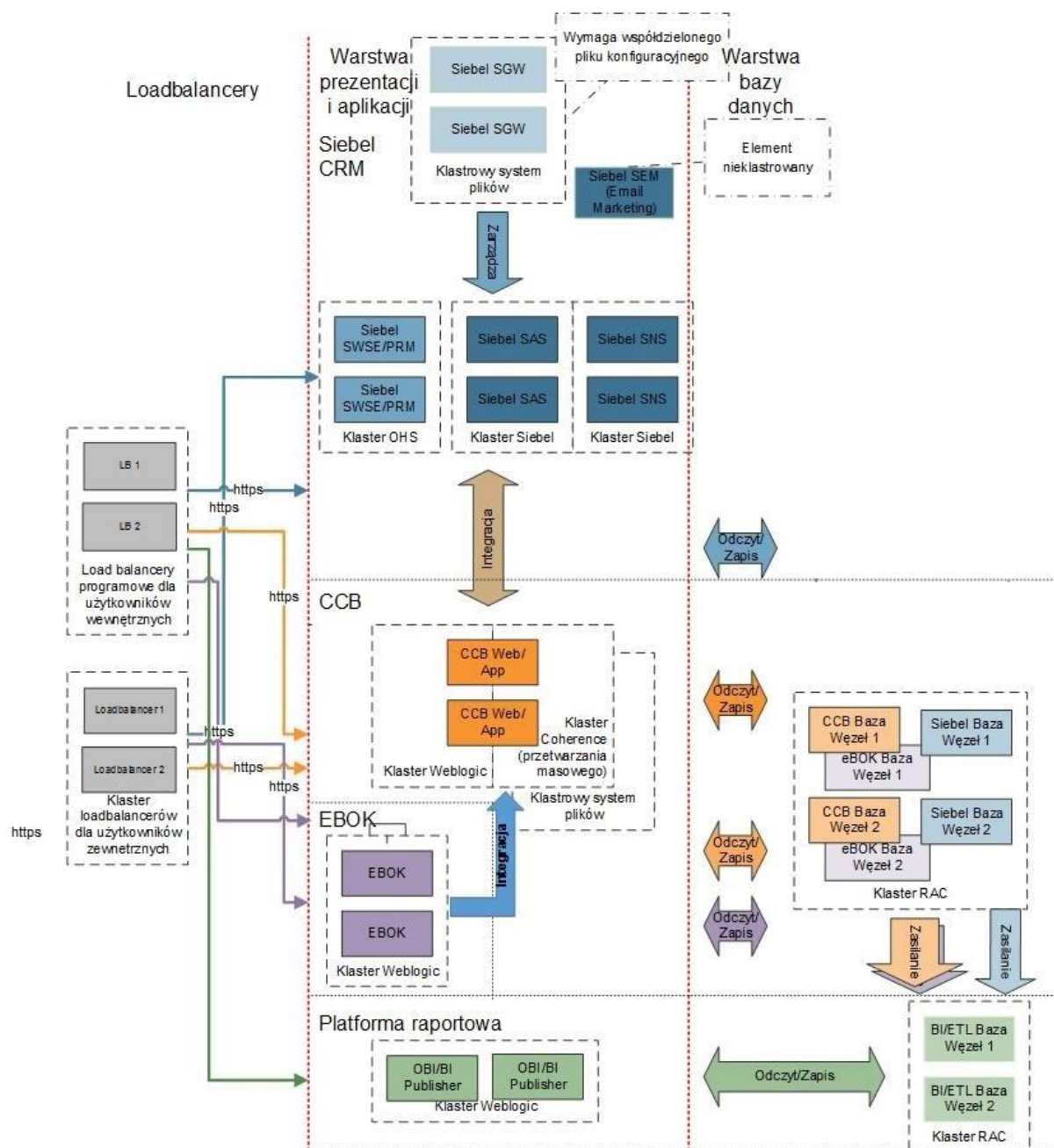


Rys. nr 2 Schemat poglądowy architektury logicznej EOB



Rys. nr 3 Schemat poglądowy architektury logicznej EOP

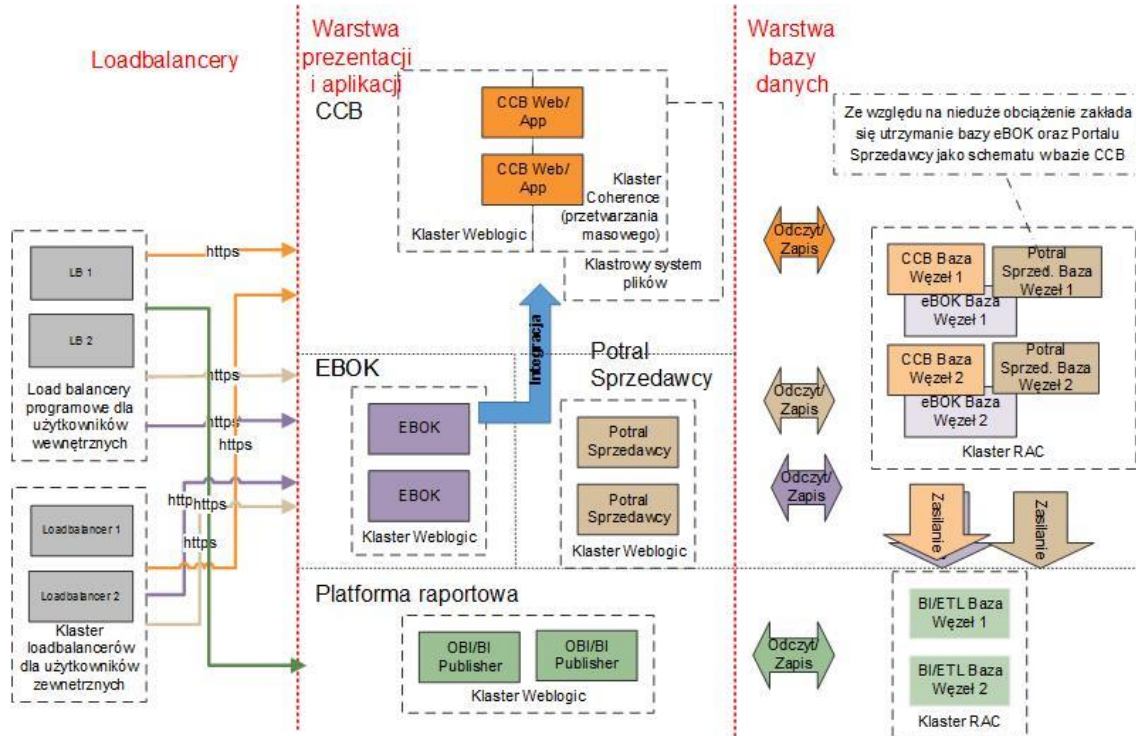
Architekturę logiczną systemu zaprezentowano na Rys. nr 4.



Rys. nr 4 Architektura logiczna instancji EOB z uwzględnionymi elementami fail-over

Podobny schemat dla instancji operatora (Rys. nr 5) jest prostszy ze względu na brak systemu Siebel CRM.

Na Rys. nr 5 przedstawiono Architekturę logiczną dla instancji EOP



Rys. nr 5 Architektura logiczna instancji EOP z uwzględnionymi elementami fail-over

Tabela nr 3 zawiera listę komponentów (wraz ze skrótową nazwą) oraz informacją o wersji oprogramowania

Tabela 3 Lista komponentów logicznych systemu i wersje oprogramowania

Nazwa komponentu	Oprogramowanie	Wersja
CSS	WebCenter Portal/Weblogic	11g
PS	Weblogic	12c
DB-CSS	Baza danych WebCenter Portal - EBOK	12c (12.1.0)
CCB	CCB - serwer WWW, aplikacyjny, klaster batch	2.6.0.1.0
DB-CCB	Baza danych CCB	19c (19.6.0)
SWS	Siebel Web Server Extension (warstwa WWW)	8.1.1.11
SPR	Siebel Partner Relationship Management (WWW)	8.1.1.11
SAS	Siebel Application Server	8.1.1.11
SNS	Siebel Application Server for non-application OM	8.1.1.11
SEM	Siebel Email Marketing (klaster active/standby)	8.1.1.11
SGW	Siebel Gateway	8.1.1.11
DB-SBL	Baza danych Siebel	12c (12.1.0)
BIP	Business Intelligence Enterprise Edition Baza danych	11.1.1.7 i 12.2.1.3 12c (12.1.0)
ETL	Baza Oracle z mechanizmem ETL na potrzeby raportów	12c (12.1.0)

Główne systemy dziedzinowe

W Tabelach nr 4 i nr 5 wymienione zostały główne systemy dziedzinowe

Tabela nr 4 Systemy Segmentu Dystrybucji

Segment	Nazwa Systemu	Opis systemu
EOP	SMILE BOK	Kanał kontaktu z klientem – Biuro Obsługi Klienta
EOP	SMILE CC&B EOP	System CC&B EOP w Energa - Operator SA realizujący funkcjonalność systemu bilingowego OSD oraz systemu CRM dla OSD.
EOP	SMILE Moduł raportowy Oracle BI Publisher	Komponent raportowy w ramach SMILE EOP. BI Publisher EOP, posiada własną bazę danych.
EOP	SMILE Portal Klienta	Platforma Web Center Portal do budowy portali webowych. Umożliwia budowę portali, przeznaczonych do współpracy oraz samoobsługi klienta.
EOP	SMILE Portal Sprzedawcy	Platforma Web Center Portal do budowy portali webowych. Umożliwia budowę portali, przeznaczonych do współpracy oraz samoobsługi sprzedawcy.
EOP	Kanał: Partnerzy	Kanały partnerskie dla wymiany informacji ze sprzedawcami (WWW oraz B2B).
EOP	Kanał: tBOK + IVR	Planowany kanał kontaktu telefonicznego i IVR.
EOP	Kanał: WWW	Kanał WWW dla Klientów EOP.
EOP	AMI	Centralna Baza Pomiarów wykorzystywana przez Energa - Operator SA.
EOP	AMS	Systemy handlu i wymiany danych z uczestnikami rynku energii
EOP	Kanał: Bramka SMS	Bramka służąca do wysyłania SMSów do klientów.
EOP	Cognos	Narzędzie raportowe wykorzystywane przez Energa - Operator SA.
EOP	Energa.pl	Portal Energa.pl
EOP	Fenix (Active Directory)	Centralne repozytorium użytkowników oraz uprawnień - realizowane przez repozytorium katalogowe Active Directory.
EOP	FENIX (Exchange - poczta elektroniczna)	Serwer pocztowy Energa.
EOP	Infos.net	Komponent EOP pełniący funkcję systemu wspierającego kancelarię.
EOP	Korporacyjna Szyna	Korporacyjna Szyna Danych OSD.

	Danych (OSD)	
EOP	KRD	Krajowy Rejestr Dłużników. Planowana integracja.
EOP	Kanał: Poczta	Kanał kontaktu – poczta
EOP	SAP ERP	Centralny system finansowo-księgowy ENSA - SAP ERP. System używany jako księga główna EOP oraz jako kontroling EOP. Pobiera dane finansowe z SMILE w celu realizacji swoich procesów.
EOP	SID – PO	Komponent systemu SID odpowiedzialny za realizację wniosków przyłączeniowych
EOP	SID – TIK	System zarządzania danymi sieci i pracami na sieci dystrybucyjnej w Energa - Operator SA W zakresie systemu SMILE dotyczy to głównie danych punktu poboru oraz danych licznika. System zarządza także marszrutami inkasentów i zawiera informacje o harmonogramach odczytowych.
EOP	Kanał: SMS	Kanał kontaktu z klientem – SMS.
EOP	Systemy bankowe	Systemy bankowe. Obsługa płatności (PEKAO/ING), poleceń zapłaty (PEKAO).
EOP	SZD Filenet	System Obsługi Dokumentów wykorzystywany przez Energa - Operator SA - używany, jako archiwum dokumentów w formie elektronicznej. Dla SMILE realizuje funkcjonalności: 1. Archiwizacji wersji elektronicznych dokumentów generowanych przez WWM, składowanych z SMILE (np. przesłanych przez klienta e-mailem czy załączanych przez klienta do formularzy kontaktowych w Portalu Klienta) - wraz z informacjami indeksującymi dokumenty. 2. Udostępniania obrazów składowanych dokumentów na żądanie.
EOP	WIENA	Aplikacja wspomagająca proces windykacji sądowej. System windykacji należności (twarda windykacja, np. postępowania sądowe, egzekucyjne, itp.) Lokalizacje Toruń, Płock, Kalisz.
EOP	WWM	Wydział Wydruków Masowych. System obsługujący wydruk dokumentów (faktur, wezwań do zapłaty, not odsetkowych, ofert, etc.) kierowany do klientów masowo oraz na żądanie. Dla SMILE realizuje poniższe funkcjonalności: 1. Utworzenie obrazu dokumentu na żądanie - dla zadanych z SMILE danych i typu dokumentu. 2. Utworzenie obrazów dokumentów

		hurtowo (wsadowo) - dla zadanych z SMILE danych i typu dokumentu. 3. Przesłanie dokumentów tworzonych na żądanie i hurtowo do Repozytorium Dokumentów w celu ich archiwizacji. 4. Wysyłka dokumentów tworzonych hurtowo i na żądanie. 5. Zarządzanie szablonami dokumentów. 6. Przekazywanie informacji zwrotnej o statusie wydrukowanych dokumentów.
--	--	---

Tabela nr 5 Systemy Segmentu Sprzedaży

Segment	Nazwa Systemu	Opis systemu
EOB	Kanał: BOK	Kanał kontaktu – Biuro Obsługi Klienta.
EOB	SMILE eBOK	Platforma Web Center Portal do budowy portali internetowych. Umożliwia budowę portali przeznaczonych do współpracy oraz samoobsługi klienta.
EOB	Kanał: E-Mail	Kanał kontaktu – E-Mail.
EOB	SMILE Moduł raportowy Oracle BIEE	<p>Komponent raportowy i analityczny SMILE "Moduł raportowy SMILE EOB" zawierający:</p> <ul style="list-style-type: none"> - Baza platformy raportowej (warstwa danych), - Oracle BI Publisher (warstwa prezentacji), - Oracle BIEE (warstwa prezentacji), - ETL (logika zasilania). <p>W jego zakres wchodzi również tworzenie obrazów elektronicznych (wizualizacja) dokumentów na podstawie zdefiniowanych w nim szablonów (stosowany np. do wydruku umów).</p> <p>W SMILE w EOB komponent będzie realizował funkcjonalności: zarządzania szablonami raportów, tworzeniem raportów (analitycznych i operacyjnych) na podstawie szablonów, utrzymaniem bazy analitycznej.</p>
EOB	Kanał: Partnerzy	Planowany kanał kontaktu dla Partnerów Energa Obrót.
EOB	Kanał: WWW	Kanał kontaktu WWW z Klientami.
EOB	Kanał: Mobile	Kanał kontaktu mobilny z Klientami.
EOB	SMILE System billingowy CC&B EOB	System CC&B EOB w Energa Obrót realizujący funkcjonalność systemu bilingowego zintegrowanego z systemem CRM.
EOB	SMILE System CRM Siebel Energy	System do zarządzania relacjami z klientem (CRM), zarządzania relacjami z partnerami (PRM), obsługi kanału CallCenter, obsługi kampanii marketingowych.
EOB	BillBird (VIA)	Terminal sieci VIA (BillBird) służący do zakupu kodów doładowań wykorzystywanych w licznikach przedpłatowych oraz umożliwiający uregulowanie należności w ramach usługi rozliczeń rzeczywistych. System jest pośrednio zintegrowany z SMILE przez system Apator (LEW).
EOB	Bluemia	Bramka płatnicza firmy Blue Media pośrednicząca w płatnościach drogą elektroniczną, obsługująca płatności od klientów Energa-Obrót SA (EOB) poprzez Portal klientów.

		System umożliwiając także dokonywanie płatności punktami Payback.
EOB	CSADP	Centralny System Akwizycji Danych Pomiarowych zintegrowany z SMILE w zakresie:
		- przesyłanie danych pomiarowych;
		- odbieranie subskrypcji pomiarów;
		- odbieranie zgłoszeń reklamacji pomiarów;
		- przekazywanie statusu wykonania zgłoszeń reklamacji pomiarów z OSD.
		Planowanie zastąpienie przez system klasy MDM.
EOB	DMS Sharepoint	Centralny system w Energa-Obrót SA (EOB) do przechowywania oraz archiwizowania umów zawieranych z klientami, dokumentów przekazywanych od klientów, etc.
		Komponent realizowany przez platformę Sharepoint.
		Dla SMILE realizuje funkcjonalności:
		1. Archiwizacji wersji elektronicznych dokumentów generowanych przez WWM, składowanych z SMILE (np. przesłanych przez klienta e-mailem czy załączanych przez klienta do formularzy kontaktowych w eBOK) - wraz z informacjami indeksującymi dokumenty.
		2. Udostępniania obrazów składowanych dokumentów na żądanie.
EOB	eKancelaria (PIKA)	System kancelarii papierowej służący między innymi do rejestracji i indeksowania pism przychodzących (PIKA).
		W zakresie SMILE jest źródłem przychodzących pism dotyczących procesów obsługi klienta.
EOB	EPU	Elektroniczne Postępowanie Upominawcze (e-Sąd).
EOB	FENIX (Active Directory)	Centralne repozytorium użytkowników oraz uprawnień - realizowane przez repozytorium katalogowe Active Directory.
EOB	FENIX (Exchange - poczta elektroniczna)	Platforma realizująca wysyłkę e-mail z powiadomieniami (np. informacja o wystawieniu faktury) do klientów na zlecenie EOB.SMILE.
EOB	Korporacyjna Szyna Danych (non-OSD)	Szyna danych nonOSD, wykorzystywana do integracji dla komunikatów zawierających informacje o pojedynczych zdarzeniach biznesowych. Na potrzeby SMILE EOB zrealizowane przepływy, które umożliwiają przekierowanie komunikatów oraz zmianę ich formatów i obsługę asynchronicznej komunikacji pomiędzy systemami.

		Procesy i przepływy są wymienione w dedykowanym rozdziale Przepływy z perspektywy KSD.
EOB	KRD	Krajowy Rejestr Dłużników. Planowana integracja.
EOB	Lew System	System firmy Aparator, dostarcza informacji na temat przedpłat (doładowań) klientów w ramach obsługi przedpłatowych liczników energii elektrycznej.
EOB	SMILE MDM	Planowany do wdrożenia system klasy Meter Data Management.
EOB	MWD	System prezentacji danych pomiarowych dla użytkowników eBOK. Planowana integracja na poziomie interfejsu użytkownika z SMILE - eBOK.
EOB	nTPA	Aplikacja wspierająca komunikację EOB z OSD w zakresie sprzedaży dla umów kompleksowych GUD-K oraz sprzedażowych. Komponent do wycofania.
EOB	ODYS	Aplikacja wspomagająca realizację przepływu spraw (workflow) w EOB. Dla SMILE realizuje funkcjonalność przyjmowania i indeksowania email oraz spraw przychodzących do EOB. Docelowo zastępowane przez SMILE w zakresie spraw zgłaszanych ze stron energia.pl oraz ze skrzynek email EOB.
EOB	Platforma CTI	System Genesys wspierający technologicznie realizację procesów komunikacji z klientem poprzez kanały CallCenter i IVR.
EOB	Platforma SerwerSMS.pl	Zewnętrzny dostawca realizujący wysyłki SMS na zlecenie EOB.SMILE w zakresie powiadomień klientów (np. informacja o wystawieniu faktury).
EOB	Kanał: Poczta	Kanał kontaktu - poczta
EOB	Prepaid AMI	System wspierający realizację produktów Prepaid opartych na licznikach AMI.
EOB	SAP ERP	Centralny system finansowo-księgowy ENSA - SAP - moduł SD (Sprzedaż i Dystrybucja). Odpowiedzialny również za dystrybucję danych do modułów SAP - CO oraz SAP - FI. System używany jako księga główna EOB oraz jako kontroling EOB. Pobiera dane finansowe z SMILE w celu realizacji swoich procesów.
EOB	sklep.energia.pl	Sklep internetowy Energa dostępny pod adresem sklep.energia.pl. Planowana integracja z SMILE
EOB	Kanał: SMS	Kanał kontaktu - SMS

EOB	Strona energe.pl	Portal Energa.pl
EOB	Systemy bankowe	Systemy bankowe, zintegrowane z SMILE w zakresie procesów płatności, zwrotów i poleceń zapłaty.
EOB	Kanał: tBOK + IVR	Kanał kontaktu telefonicznego i IVR.
EOB	Terminal sieci Euronet	Terminal sieci Euronet służący do zakupu kodów doładowań wykorzystywanych w licznikach przedpłatowych. System jest pośrednio zintegrowany z SMILE przez system Apator (LEW).
EOB	UnO	UnO (Umowy na Odległość) - komponent służący do przyjmowania wniosków od klientów za pośrednictwem strony internetowej energe.pl. Planowanie przeniesienie funkcjonalności do SMILE.
EOB	Wiena	Aplikacja wspomagająca proces windykacji sądowej. System windykacji należności (twarda windykacja, np. postępowania sądowe, egzekucyjne).
EOB	Windykacja zewnętrzna	Systemy zewnętrznych firm windykacyjnych - wspierająca EOB w realizacji procesów windykacyjnych.
EOB	WWM	<p>Wydział Wydruków Masowych. System obsługujący wydruk dokumentów (faktur, wezwań do zapłaty, not odsetkowych, ofert, etc.) kierowany do klientów masowo oraz na żądanie. Dla SMILE realizuje poniższe funkcjonalności:</p> <ol style="list-style-type: none"> 1. Utworzenie obrazu dokumentu na żądanie - dla zadanych z SMILE danych i typu dokumentu. 2. Utworzenie obrazów dokumentów hurtowo (wsadowo) - dla zadanych z SMILE danych i typu dokumentu. 3. Przesłanie dokumentów tworzonych na żądanie i hurtowo do Repozytorium Dokumentów w celu ich archiwizacji. 4. Wysyłka dokumentów tworzonych hurtowo i na żądanie. 5. Zarządzanie szablonami dokumentów. 6. Przekazywanie informacji zwrotnej o statusie wydrukowanych dokumentów.

Warstwa Integracji

Obecnie Grupa ENERGA posiada wdrożoną szynę korporacyjną (Enterprise Service Bus) o oznaczeniu KSD.

KSD składa się z dwóch fizycznie odseparowanych domen: KSD.OSD - przeznaczona do wymiany danych między systemami informatycznymi w ENERGA - Operator S.A oraz ENERGA – Operator

SA a podmiotami zewnętrznymi. KSD.nonOSD realizuje integracje systemów innych niż systemy ENERGA - Operator S.A. wraz z integracją z systemami zewnętrznymi w stosunku do Grupy ENERGA. KSD.nonOSD jest standardem stosowanym w Energa – Obrót SA. Obie szyny komunikują się ze sobą w ramach wspólnych procesów biznesowych.

Główne technologie użyte do implementacji obu szyn są zbliżone i obejmują:

- IBM App Connect Enterprise
- IBM DataPower Gateway
- IBM WebSphere MQ,
- IBM Business Monitor,
- IBM Tivoli Composite Application Manager For Application
- IBM DB2,
- Windows Server 2019,
- VMWare,
- Cognos.

Topologia:

Standardem integracji w grupie jest użycie KSD jako implementacji architektury usługowej SOA dla realizacji integracji międzysystemowej. Wspomniane szyny stanowią też domyślny główny punkt integracji ze światem zewnętrznym. Standardowym trybem wymiany danych jest użycie synchronicznych i asynchronicznych Web Service'ów opartych na protokole SOAP i http/https wraz z opisującymi WSDL i XSD. Dostęp do usług realizowany przez użycie IBM DataPower jako gateway'a. Topologia zdarzeniowa (Events and Publish-Subscribe) jest używana sporadycznie, głównie dla systemowych warstw szyn oraz monitoringu KSD. Komunikacja asynchroniczna jest dopuszczalna zarówno przy użyciu kolejek MQ jak i JMS - dla procesów, które mogą to efektywnie wykorzystać. Inne komunikacje międzysystemowe (np. point-to-point, plikowe, REST, database) powinny być używane tylko w uzasadnionych przypadkach (np. zasilenia hurtowni dużym wolumenem danych). Monitoring zdarzeń i diagnostyka wykonania usług jest realizowana w Business Monitor. Monitoring techniczny infrastruktury KSD jest realizowany przez SolarWinds i IBM Tivoli. Wymiana danych w ramach SWI pomiędzy szynami KSD odbywa się za pomocą Bramki B2B.

Korporacyjna Szyna Danych to zarówno infrastruktura (sprzęt, oprogramowanie, licencje) jak i przygotowane przepływy integracyjne oraz co równie ważne standardy obowiązujące na Korporacyjnej Szynie Danych (KSD). Standardy KSD to:

- standardy integracyjne możliwe do użycia w projekcie SMILE,
- opis architektury integracji,
- opis procesów integracyjnych i biznesowych,
- wzorce integracyjne przyjęte na platformie,
- repozytorium usług, metadanych.

Poszczególne moduły Systemu SMILE będą wystawiały usługi na KSD w celu umożliwienia

komunikacji SMILE z innymi systemami. Możliwa jest również wewnętrzna komunikacja między modułami Systemu SMILE z pominięciem KSD. Przewidziany został również interfejs plikowy wspierany przez procesy ETL umożliwiający wymianę danych pomiędzy dwoma instancjami CC&B (ze względu na przewidywany duży wolumen danych i ograniczenia czasowe nałożone na ich przekazanie i przetworzenie w module docelowym).

Komunikacja 1 – Korporacyjna szyna danych <> Systemy zewnętrzne

Architektura techniczna każdego interfejsu integracyjnego została dopasowana do kontekstu systemowego i biznesowego. Determinantami rozwiązania są:

- Wolumen komunikatów,
- Sposób inicjowania komunikatów,
- Wymagania dotyczące dostępności informacji,
- Przyjęta polityka bezpieczeństwa,
- Przyjęta strategia wydajności.

Każdy System Zewnętrzny w oparciu o istniejącą strukturę danych i charakterystyczną Logikę Biznesową przygotowuje API, z perspektywy integracji sposób realizacji API powinien być jednym z poniższych:

- Widoki – udostępnione widoki SQL’owe niezbędne do odczytu danych,
- Tabele Pośrednie – predefiniowane tabele, w których będą się pojawiać dane przesyłane w ramach integracji,
- XML, pliki płaskie, WSDL – jako alternatywna forma odczytu i zapisu danych do Systemu Zewnętrznego.

W uzgodnionych przypadkach komunikacja Systemu SMILE z Systemami Zewnętrznymi możliwa jest bez udziału Korporacyjnej Szyny Danych (np. za pośrednictwem procesów ETL).

Komunikacja 2 – Korporacyjna szyna danych <> Podmioty zewnętrzne

W ramach integracji z Podmiotami zewnętrznymi dokonane zostało reużycia usług i interfejsów zdefiniowanych dla Systemów Zewnętrznych.

Komunikacja 3 – Korporacyjna szyna danych <> OSD CC&B

Przygotowane zostało API dla CC&B w części OSD SMILE w oparciu o strukturę danych i predefiniowane i dopasowane do wymagań biznesowych wewnętrzne procesy bilingowe.

API do CC&B opracowane w następujący sposób:

- Staging Tables – udostępnione struktury bazodanowe niezbędne do odczytu danych,
- WSDL – usługi sieciowe, niezbędne do zapisu danych w odpowiednich krokach procesów bilingowych.

Odczyt i Zapis z wykorzystaniem API wykonany w dedykowanym adapterze, który wywołuje właściwe API i dedykowaną usługę uruchomioną na korporacyjnej szynie integracyjnej.

Komunikacja 4 – Korporacyjna szyna danych <> Obrót Siebel

API dla Siebel w części Obrót SMILE CRM został przygotowany w oparciu o strukturę danych i predefiniowane i dopasowane do wymagań biznesowych wewnętrzne procesy CRM’owe.

API do Siebel został opracowany w następujący sposób:

Staging Tables – udostępnione struktury bazodanowe niezbędne do odczytu danych,

WSDL – usługi sieciowe, niezbędne do zapisu danych w odpowiednich krokach procesów CRM’owych.

Odczyt i Zapis z wykorzystaniem API będzie wywoływać właściwe API i dedykowaną usługę uruchomioną na korporacyjnej szynie integracyjnej.

Komunikacja 5 - Korporacyjna szyna danych <=> Obrót CC&B

API dla CC&B w części SMILE Obrót CC&B przygotowany w oparciu o istniejącą strukturę danych i predefiniowane i dopasowane do wymagań biznesowych wewnętrzne procesy bilingowe.

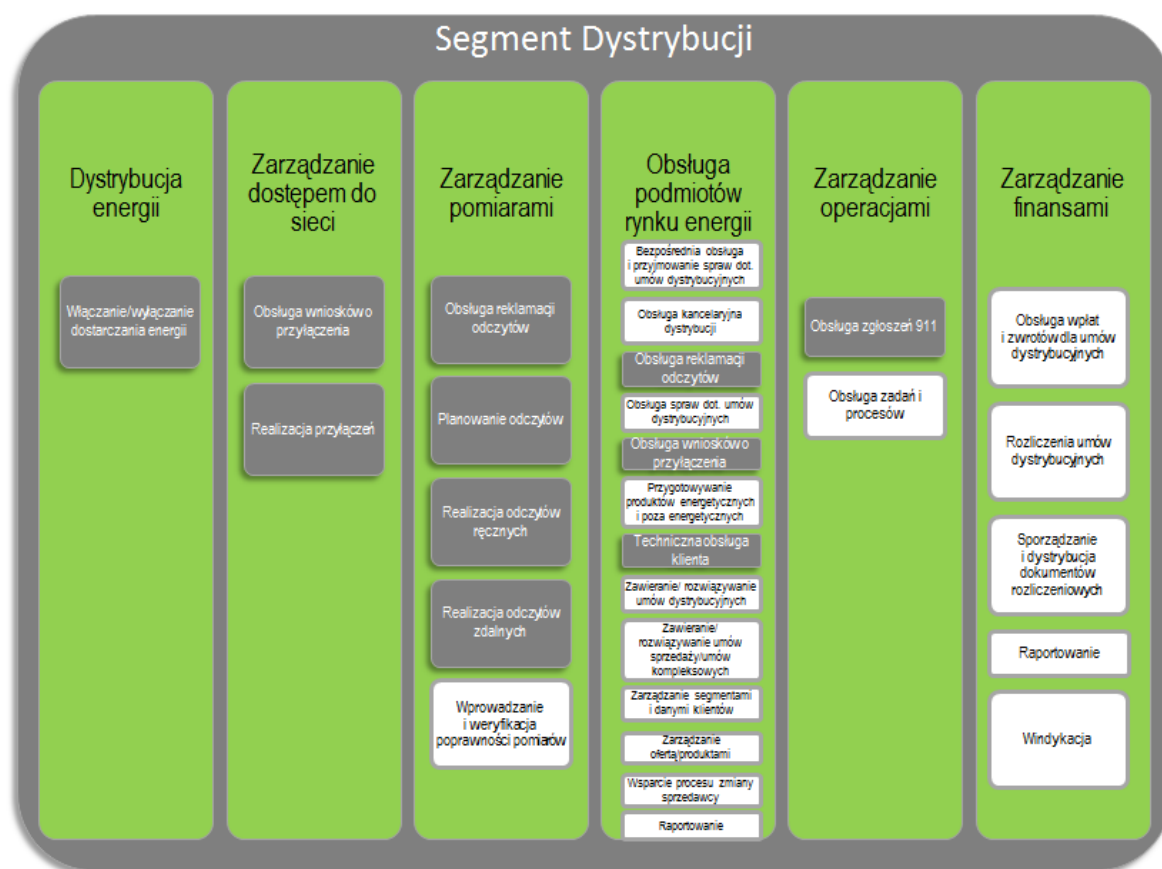
API do CC&B opracowane w następujący sposób:

- Staging Tables – udostępnione struktury bazodanowe niezbędne do odczytu danych,
- WSDL – usługi sieciowe, niezbędne do zapisu danych w odpowiednich krokach procesów bilingowych.

Odczyt i Zapis z wykorzystaniem API wywołuje właściwe API i dedykowaną usługę uruchomioną na korporacyjnej szynie integracyjnej.

Funkcjonalność Systemu

Obszary funkcjonalne dla Segmentu Dystrybucji zaprezentowano na Rys. nr 6.



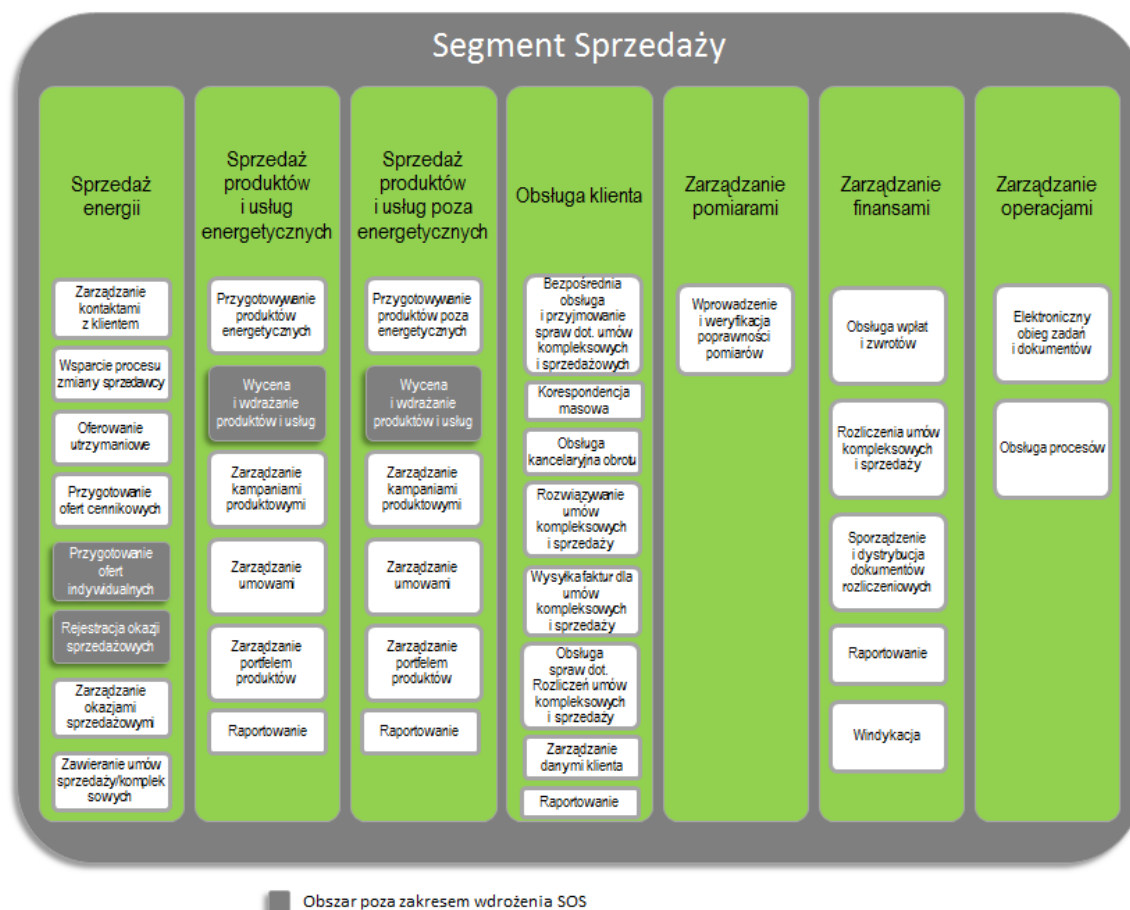
■ Obszar poza zakresem wdrożenia SOS

Rys. nr 6 Obszary funkcjonalne Segmentu Dystrybucji

Można wyróżnić następujące obszary funkcjonalne

- Dystrybucja energii,
- Zarządzanie dostępem do sieci,
- Zarządzanie pomiarami,
- Obsługa podmiotów rynku energii,
- Zarządzanie operacjami,
- Zarządzanie finansami.

Obszary funkcjonalne dla Segmentu Sprzedaży zaprezentowano na Rys. nr 7.



Rys. nr 7 Obszary funkcjonalne dla Segmentu Sprzedaży

Można wyróżnić następujące obszary funkcjonalne

- Sprzedaż energii,
- Sprzedaż produktów i usług energetycznych,
- Sprzedaż produktów i usług poza energetycznych,
- Obsługa klienta,
- Zarządzanie pomiarami,

- Zarządzanie finansami,
- Zarządzanie operacjami.

Załącznik nr 4 - Wzór umowy o powierzenie przetwarzania danych osobowych

UMOWA POWIERZENIA PRZETWARZANIA DANYCH OSOBOWYCH

zawarta w dniuroku, zwana dalej „Umową” pomiędzy:

ENERGA Informatyka i Technologie Sp. z o. o. z siedzibą w Gdańsku, 80-309 Gdańsk, przy Alei Grunwaldzkiej 472A, zarejestrowaną w rejestrze w przedsiębiorców Krajowego Rejestru Sądowego prowadzonego przez Sąd Rejonowy Gdańsk-Północ w Gdańsku, VII Wydział Gospodarczy Krajowego Rejestru Sądowego pod numerem KRS 0000391862, posiadającą NIP: 9571059190, REGON: 221462531, wysokość kapitału zakładowego 35 343 500 zł, posiadającą status dużego przedsiębiorcy w rozumieniu art. 4 pkt. 6 ustawy z dnia 8 marca 2013 r. o przeciwdziałaniu nadmiernym opóźnieniom w transakcjach handlowych (Dz.U. z 2019 r. poz. 118) zwaną dalej „Zleceniodawcą”, reprezentowaną przez:

.....

...

.....

...

a

..... z siedzibą w (kod pocztowy-.....),, zarejestrowaną w rejestrze przedsiębiorców prowadzonym przez Sąd Rejonowy dla, Wydział Gospodarczy Krajowego Rejestru Sądowego pod numerem KRS, NIP:, REGON:, kapitał zakładowy: zł, reprezentowaną przez:

.....

.....

zwaną dalej „Zleceniobiorcą”

zwanymi dalej łącznie „Stronami”, zaś osobno – „Stroną”, postanawiają co następuje:

PREAMBUŁA

MAJĄC NA WZGLĘDZIE, IŻ:

- Zleceniodawca oraz Zleceniobiorca zawarli Umowę
- W celu wykonania ww. umowy realizowane będą procesy przetwarzania danych osobowych przez Zleceniobiorcę, których administratorem lub podmiotem przetwarzającym na zlecenie administratora jest Zleceniodawca.

STRONY POSTANOWIŁY, CO NASTĘPUJE:

§ 1

Definicje

Dla potrzeb niniejszej Umowy, Strony przyjmują następujące znaczenie dla poniżej wymienionych terminów:

1. **RODO** - Rozporządzenie Parlamentu Europejskiego i Rady (UE) 2016/679 z dnia 27 kwietnia 2016 r. w sprawie ochrony osób fizycznych w związku z przetwarzaniem danych osobowych i w sprawie swobodnego przepływu takich danych oraz uchylenia dyrektywy 95/46/WE;
2. **Ustawa** – Ustawa z dnia 10 maja 2018 r. o ochronie danych osobowych (Dz. U. 2018 r., poz. 1000)
3. **Dane osobowe** – dane osobowe w rozumieniu art. 4 pkt 1) RODO;
4. **Przetwarzanie danych** – przetwarzanie w rozumieniu art. 4 pkt 2) RODO;
5. **Zbiór Danych** – zbiór danych w rozumieniu art. 4 pkt 6) RODO;
6. **Administrator Danych** – administrator danych osobowych w rozumieniu art. 4 pkt 7) RODO;
7. **Naruszenia ochrony danych osobowych** - naruszenie bezpieczeństwa, skutkujące przypadkowym lub bezprawnym zniszczeniem, utratą, zmianą, nieuprawnionym ujawnieniem lub dostępem do danych osobowych w rozumieniu art. 4 pkt 12) RODO;
8. **Pseudonimizacja** – przetworzenie danych osobowych w rozumieniu art. 4 pkt 5) RODO;
9. **Profilowanie** - zautomatyzowane przetwarzanie danych osobowych w sposób, o którym mowa w art. 4 pkt 4) RODO;
10. **Umowa główna** – umowa pomiędzy Zleceniodawcą a Zleceniobiorcą, o której mowa w preambule wraz z obowiązującymi aneksami;
11. **Zlecenie** – jednostkowe zamówienie udzielone Wykonawcy przez Zamawiającego w ramach Umowy głównej;
12. **Dzień Roboczy** - dzień od poniedziałku do piątku, z wyłączeniem dni ustawowo wolnych od pracy w Polsce.

Wszystkie inne pojęcia i zwroty użyte w Umowie, nie zdefiniowane powyżej, posiadają znaczenie określone w innych właściwych przepisach prawnych bezwzględnie obowiązujących.

§ 2

Wykonanie Umowy – przedmiot, charakter, rodzaj, kategoria osób

1. Zleceniodawca niniejszym powierza przetwarzanie, a Zleceniobiorca przyjmuje do przetwarzania dane osobowe, o których mowa w niniejszym punkcie. Strony ustalają następujący zakres powierzenia danych osobowych:
 - a. Przedmiot umowy – przetwarzanie danych osobowych przez Zleceniobiorcę w związku z realizacją Umowy głównej;
 - b. Charakter i cel przetwarzania – przetwarzanie w sposób wynikający z Umowy głównej i w celu jej wykonania;
 - c. Rodzaj danych osobowych – dane osób fizycznych przetwarzanych w związku z wykonaniem Umowy głównej, w tym dane następujące dane:
 - Imię i nazwisko/Nazwa,
 - Identyfikator (PESEL/NIP/Numer dokumentu tożsamości/REGON/KRS),
 - Adresy i numery punktów poboru,
 - Numer telefonu, faxu,
 - Adres e-mail,
 - Numery kont bankowych,
 - Informacje o obecności aparatury medycznej

przechowywane w aplikacji System

System – oznacza system informatyczny CC&B, na który składają się:

Dla Segmentu Dystrybucji:

- Moduł raportowy Oracle BI Publisher,
- Portal Sprzedawcy,
- System Billingowy CCB wraz z funkcjonalnością CRM,
- Integracja.

Dla Segmentu Sprzedaży:

- Moduł raportowy Oracle BI EE,
- System Billingowy CCB,
- eBOK,
- Integracja.

- d. Kategorie osób których dane dotyczą: pracownicy, kontrahenci, klienci, osoby korespondujące ze Spółką, inne osoby których dane mogą wystąpić w związku z realizacją Umowy głównej.
2. Zakres powierzenia, wskazany powyżej w pkt 1 pkt c) i d) może zostać w każdym momencie rozszerzony lub ograniczony przez Zleceniodawcę. Ograniczenie lub rozszerzenie może być dokonane poprzez przesłanie przez Zleceniodawcę do Zleceniobiorcy zawiadomienia o takiej zmianie, za pośrednictwem poczty elektronicznej lub w formie pisemnej. W przypadku braku reakcji Zleceniobiorcy w ciągu 3 Dni Roboczych od daty wysłania wiadomości przez Zleceniodawcę przyjmuje się, że Zleceniobiorca zaakceptował zmianę zakresu powierzenia. W razie, gdyby zmiana zakresu powierzenia uniemożliwiła wykonanie Umowy głównej, Zleceniobiorca zobowiązany jest poinformować o tym Zleceniodawcę w terminie, o którym mowa w zdaniu poprzedzającym. W braku takiego poinformowania, Zleceniobiorca odpowiada za szkodę poniesioną przez Zleceniodawcę w związku z brakiem możliwości wykonywania Umowy głównej.
3. Strony postanawiają, że celem przetwarzania w/w danych jest wyłącznie realizacji Umowy głównej. Dane będą przetwarzane wyłącznie w czasie obowiązywania Umowy.
4. Zleceniobiorca zobowiązany jest przetwarzać dane osobowe wyłącznie w miejscu ustalonym w Umowie głównej oraz na urządzeniach zarządzanych przez Zleceniobiorcę lub Zleceniodawcę.
5. Zleceniobiorca nie może powierzyć przetwarzania danych osobowych, objętych niniejszą Umową innej osobie lub podmiotowi („dalszy podmiot przetwarzający”) bez uprzedniej szczegółowej zgody Zleceniodawcy, wyrażonej w formie pisemnej pod rygorem bezskuteczności.
6. Za działania i zaniechania osób trzecich w razie powierzenia wykonania czynności, o których mowa w ust. 5, Zleceniobiorca ponosi taką samą odpowiedzialność jak za swoje własne działania i zaniechania.
7. Bez uszczerbku dla ust. 5 powyżej, jeżeli do wykonania w imieniu Zleceniodawcy konkretnych czynności przetwarzania Zleceniobiorca korzysta z usług dalszego podmiotu przetwarzającego, na dalszy podmiot przetwarzający nałożone zostają te same obowiązki ochrony danych jak w niniejszej umowie między Zleceniodawcą a Zleceniobiorcą, a w szczególności obowiązek zapewnienia wystarczających gwarancji, wdrożenia odpowiednich środków technicznych i organizacyjnych, by przetwarzanie odpowiadało wymogom RODO i chroniło prawa osób, których dane dotyczą. Jeżeli ta inna osoba lub podmiot przetwarzający nie wywiąże się ze spoczywających na nim obowiązków ochrony danych, pełna odpowiedzialność wobec Zleceniodawcy za wypełnienie obowiązków tej innej osoby lub podmiotu przetwarzającego spoczywa na Zleceniobiorcy.
8. Dalsze podmioty przetwarzające muszą spełniać przynajmniej taki sam poziom ochrony danych osobowych jak ten określony w niniejszej Umowie przez Zleceniobiorcę.
9. Zleceniobiorca zobowiązany jest zapewnić, że umowa zawarta pomiędzy Zleceniobiorcą a dalszym podmiotem przetwarzającym wygasa najpóźniej w chwili wygaśnięcia Umowy głównej, niezależnie od

przyczyny. Zleceniodawca nie ponosi odpowiedzialności za szkody poniesione przez Zleceniobiorcę lub dalszy podmiot przetwarzający, wynikające z wygaśnięcia umowy z dalszym podmiotem przetwarzającym.

§ 3

Zobowiązania Stron

1. Zleceniobiorca zobowiązuje się do przestrzegania przepisów RODO oraz innych bezwzględnie obowiązujących przepisów prawa dotyczących ochrony danych osobowych, w okresie ich obowiązywania oraz do ich wdrożenia przed rozpoczęciem przetwarzania powierzonych danych osobowych, a następnie stosowania przez cały okres obowiązywania Umowy głównej.
2. Zleceniobiorca zobowiązuje się do przetwarzania powierzonych danych osobowych wyłącznie na udokumentowane polecenie Zleceniodawcy, co dotyczy też przekazywania danych osobowych poza granice Europejskiego Obszaru Gospodarczego lub do organizacji międzynarodowej – chyba, że obowiązek taki nakłada na niego prawo Unii Europejskiej lub prawo państwa członkowskiego, któremu podlega Zleceniobiorca. W takim przypadku, Zleceniobiorca informuje Zleceniodawcę o tym obowiązku prawnym przed rozpoczęciem przetwarzania, o ile prawo to nie zabrania udzielania takiej informacji z uwagi na ważny interes publiczny. W granicach, w jakich nie poszerza to zakresu obowiązków Zleceniobiorcy wynikających z Umowy głównej i bez uszczerbku dla pozostałych postanowień Umowy, Zleceniodawca może przekazywać Zleceniobiorcy instrukcje (polecenia) dotyczące przetwarzania danych osobowych drogą elektroniczną na adres e-mail wskazany w § 7 ust. 2. Zleceniobiorca powinien wdrożyć instrukcje niezwłocznie, nie później jednak niż w terminie 7 Dni Roboczych. Jeśli wdrożenie instrukcji w tym terminie nie jest możliwe, Strony wspólnie ustalą późniejszy termin ich wdrożenia.
3. Zleceniobiorca zapewnia, by osoby upoważnione do przetwarzania danych osobowych zobowiązały się do zachowania tajemnicy lub by podlegały odpowiedniemu ustawowemu obowiązkowi zachowania tajemnicy.
4. Zleceniobiorca zapewnia, by każda osoba fizyczna działająca z jego upoważnienia, która ma dostęp do danych osobowych, przetwarzała je wyłącznie w celu i zakresie określonym w Umowie głównej i wyłącznie na polecenie Zleceniodawcy, chyba że przetwarzanie jest wymagane przez właściwe przepisy krajowe lub unijne. Zleceniobiorca jest uprawniony do upoważnienia osób działających na jego rzecz, w tym dalszych podmiotów przetwarzających, do przetwarzania Danych osobowych w imieniu Zleceniodawcy, w tym do wydawania tym podmiotom w imieniu Zleceniodawcy poleceń dotyczących przetwarzania danych osobowych, będących przedmiotem Umowy głównej, w granicach poleceń wydanych przez Zleceniodawcę.
5. Obowiązkiem Zleceniobiorcy jest zapewnienie, aby osoby, które będą przetwarzały dane w jego imieniu zostały odpowiednio przeszkolone w zakresie i celu przetwarzania danych osobowych. Poziom, zakres oraz częstotliwość szkolenia winny być odpowiednie do funkcji, jaką pełnią poszczególne osoby, ponoszonej przez nich odpowiedzialności oraz częstotliwości, z jaką będą oni przetwarzali dane osobowe.
6. Uwzględniając stan wiedzy technicznej, koszt wdrażania oraz charakter, zakres, kontekst i cele przetwarzania oraz ryzyko naruszenia praw lub wolności osób fizycznych o różnym prawdopodobieństwie wystąpienia i wadze zagrożenia, Zleceniobiorca wdraża wszelkie odpowiednie środki techniczne i organizacyjne, aby zapewnić stopień bezpieczeństwa odpowiadający temu ryzyku, w tym między innymi w stosownym przypadku:
 - a. pseudonimizację i szyfrowanie danych osobowych;
 - b. zdolność do ciągłego zapewnienia poufności
 - c. ci, integralności, dostępności i odporności systemów i usług przetwarzania;
 - d. zdolność do szybkiego przywrócenia dostępności danych osobowych i dostępu do nich w razie incydentu fizycznego lub technicznego;
 - e. regularne testowanie, monitorowanie i ocenianie skuteczności środków technicznych i organizacyjnych mających zapewnić bezpieczeństwo przetwarzania.
7. Zleceniobiorca ponosi odpowiedzialność za dobór i wdrożenie środków bezpieczeństwa, o których mowa w art. 32 RODO, adekwatnych do zidentyfikowanych przez siebie ryzyk związanych z przetwarzaniem danych osobowych na podstawie Umowy głównej. Oceniając stopień bezpieczeństwa, Zleceniobiorca

- uwzględnia ryzyko wiążące się z przetwarzaniem, w szczególności wynikające z przypadkowego lub niezgodnego z prawem zniszczenia, utraty, modyfikacji, nieuprawnionego ujawnienia lub nieuprawnionego dostępu do danych osobowych przesyłanych, przechowywanych lub w inny sposób przetwarzanych.
8. Zleceniobiorca pomaga Zleceniodawcy poprzez odpowiednie środki techniczne i organizacyjne wywiązać się z obowiązku odpowiadania na żądania osoby, której dane dotyczą, w zakresie wykonywania jej praw określonych w rozdziale III RODO a w szczególności żądań w zakresie bycia informowanym, dostępu do danych, poprawiania danych, usuwania danych, ograniczenia przetwarzania danych, przenoszenia danych, wniesienia sprzeciwu a także żądania związanego z zautomatyzowanym podejmowaniem decyzji i profilowaniem. W ramach obowiązku, o którym mowa w zdaniu poprzedzającym:
 - a) Zleceniobiorca zobowiązuje się niezwłocznie powiadomić Zleceniodawcę, jednak nie później niż w terminie 48 godzin od otrzymania zgłoszenia przez osobę, której dane dotyczą, żądania w zakresie wskazanym w ust.8;
 - b) Zleceniobiorca udziela Zleceniodawcy wszelkich informacji niezbędnych do zrealizowania żądania osoby, której dane dotyczą lub ujawnia powierzone dane osobowe (lub w stosownych przypadkach – ich kopie) w terminie 5 Dni Roboczych od daty zażądania informacji przez Zleceniodawcę;
 - c) Zleceniobiorca prowadzi rejestr żądań osób, których dane dotyczą, zamierzających skorzystać z przysługujących im uprawnień w zakresie przetwarzania danych osobowych zgodnie z Umową główną, w odniesieniu do żądań, które zostały skierowane bezpośrednio do Zleceniobiorcy. Rejestr ten udostępnia Zleceniodawcy na jego żądanie, w terminie 48 godzin od jego zgłoszenia;
 - d) Zleceniobiorca nie udziela osobom, których dane dotyczą, odpowiedzi na złożone przez nie wnioski, z wyjątkiem przypadków, gdy otrzyma w tym zakresie wyraźne polecenie Zleceniodawcy.
 9. Zleceniobiorca pomaga Zleceniodawcy wywiązać się z obowiązków określonych w art. 32–36 RODO, w tym w szczególności:
 - a) w zakresie informowania o naruszeniach ochrony danych osobowych zgodnie z § 5 ust. 1 Umowy;
 - b) w zakresie stosowania adekwatnych środków technicznych i organizacyjnych, stosownie do zidentyfikowanych ryzyk związanych z przetwarzanymi danymi osobowymi, zgodnie z ust 6 i 7 niniejszego paragrafu;
 - c) w zakresie dokonywania przez Zleceniodawcę oceny skutków dla ochrony danych oraz konsultacji z organem nadzorczym w związku z dokonywaną oceną.
 10. Zleceniobiorca prowadzi rejestr kategorii czynności przetwarzania, zgodnie z art. 30 pkt 2 RODO, zawierający:
 - imię i nazwisko lub nazwę oraz dane kontaktowe Zleceniobiorcy i dalszych podmiotów przetwarzających oraz każdego administratora, w imieniu, którego działa Zleceniobiorca, a gdy ma to zastosowanie – przedstawiciela administratora lub podmiotu przetwarzającego oraz inspektora ochrony danych;
 - kategorie przetwarzanych dokonywanych w imieniu Zleceniodawcy;
 - gdy ma to zastosowanie – informację o przekazaniu danych osobowych do państwa trzeciego lub organizacji międzynarodowej, w tym nazwie tego państwa trzeciego lub organizacji międzynarodowej, a w przypadku przekazania, o których mowa w art. 49 ust. 1 akapit drugi RODO, dokumentację odpowiednich zabezpieczeń;
 - jeżeli jest to możliwe, ogólny opis technicznych i organizacyjnych środków bezpieczeństwa, o których mowa w art. 32 ust. 1 RODO.
 11. Zleceniobiorca udostępnia rejestr, o którym mowa powyżej, na żądanie organu nadzorczego i współpracuje z organem nadzorczym w ramach wykonywania przez niego swoich zadań.
 12. Wszelkie ustalenia dotyczące przetwarzania danych osobowych, odbiegające od ustaleń zawartych w niniejszej Umowie, powinny być uzgadniane pomiędzy Stronami w formie pisemnej pod rygorem bezskuteczności.
 13. Zleceniobiorca, po zakończeniu świadczenia usług związanych z przetwarzaniem danych osobowych, w zależności od decyzji Zleceniodawcy, usuwa lub zwraca w terminie 3 Dni Roboczych wszelkie dane osobowe oraz usuwa wszelkie ich istniejące kopie, chyba, że prawo Unii Europejskiej lub prawo państwa członkowskiego nakazują przechowywanie danych osobowych. W przypadku ograniczenia zakresu

powierzenia przetwarzania przez Zleceniodawcę, w trybie określonym w Umowie, postanowienia o rozwiązaniu Umowy stosuje się odpowiednio do danych, które wskutek ograniczenia zakresu nie mogą już być przetwarzane przez Zleceniobiorcę. Na żądanie Zleceniodawcy, Zleceniobiorca złoży oświadczenie potwierdzające wykonanie obowiązku, o którym mowa w niniejszym punkcie, w terminie 3 Dni Roboczych od dnia złożenia takiego żądania.

14. Zwrot danych, o którym mowa w ust. 13 powyżej, odbywa się w trybie uzgodnionym przez Strony. Po zwróceniu danych Zleceniobiorca zobowiązuje się do niezwłocznego usunięcia danych osobowych objętych niniejszą Umową z własnych Systemów informatycznych oraz nośników, w sposób uniemożliwiający ich odczytanie i nakazanie powyższych czynności u osób lub podmiotów, którym dane zostały podpowierzone oraz poświadczenie powyższych czynności stosownym protokołem zniszczenia. Zleceniodawca ma prawo do kontroli czy obowiązek ten został prawidłowo wykonany przez Zleceniobiorcę.
15. W terminie zwrotu danych osobowych określonym powyżej, Zleceniobiorca obowiązany jest przekazać Zleceniodawcy wszystkie kopie zapasowe danych objętych Umową główną.

§ 4

Prawo audytu

1. Zleceniobiorca współpracuje z instytucjami kontrolującymi i Zleceniodawcą na żądanie.
2. Zleceniobiorca udostępnia Zleceniodawcy wszelkie informacje niezbędne do wykazania spełnienia obowiązków określonych w Umowie oraz RODO, w terminie 5 Dni Roboczych od dnia zgłoszenia przez Zleceniodawcę żądania w tym zakresie oraz umożliwia Zleceniodawcy lub audytorowi upoważnionemu przez Zleceniodawcę przeprowadzanie audytów, w tym inspekcji i przyczynia się do ich wykonania. W związku z tym obowiązkiem Zleceniobiorca niezwłocznie informuje Zleceniodawcę, jeżeli jego zdaniem wydane mu polecenie stanowi naruszenie RODO lub innych przepisów Unii lub państwa członkowskiego o ochronie danych.
3. Zleceniobiorcy przysługuje prawo kierowania zapytań do Zleceniodawcy w zakresie prawidłowości wykonania przez Zleceniobiorcę obowiązków dotyczących zabezpieczenia powierzonych mu na podstawie niniejszej Umowy danych osobowych.
4. Zleceniodawca ma prawo wglądu do sprawozdań ze sprawdzenia zgodności przetwarzania danych osobowych z przepisami o ochronie danych osobowych, opracowanych przez Zleceniobiorcę.
5. Zleceniodawca lub upoważniony przez niego audytor będzie realizować prawo audytu w godzinach 8.00 – 18.00 i po uprzednim pisemnym powiadomieniu Zleceniobiorcy z wyprzedzeniem co najmniej 3 Dni Roboczych przed planowanym terminem kontroli. W przypadku wystąpienia incydentu lub innego zdarzenia, które może świadczyć o naruszeniu przestrzegania przepisów ochrony danych osobowych a także w przypadku uzasadnionego podejrzenia, że przetwarzanie danych osobowych przez Zleceniobiorcę rodzi ryzyko naruszenia praw lub wolności osób, których dane dotyczą, Zleceniodawca lub jego upoważniony audytor będzie realizować prawo audytu niezwłocznie. Zleceniobiorca ma obowiązek zapewnić Zleceniodawcy lub wskazanemu przez niego audytorowi dostęp do pomieszczeń i dokumentów obejmujących dane osobowe oraz informacje o sposobie przetwarzania danych osobowych, infrastruktury teleinformatycznej oraz systemów IT, a także do osób mających wiedzę na temat procesów przetwarzania danych osobowych realizowanych przez Zleceniobiorcę. Zleceniodawca będzie prowadzić audyt z poszanowaniem tajemnic przedsiębiorstwa Zleceniobiorcy.
6. Po przeprowadzeniu audytu, Zleceniodawca może przekazać Zleceniobiorcy w formie pisemnej zalecenia pokontrolne. Zleceniobiorca zobowiązany będzie do ich wdrożenia w terminie określonym przez Zleceniodawcę, nie krótszym niż 10 Dni Roboczych. W przypadku, gdyby wdrożenie tych zaleceń wiązało się z dodatkowymi kosztami, Strony uzgodnią sposób ich ponoszenia.
7. Koszty audytu ponosi każda ze Stron we własnym zakresie.
8. Zleceniobiorca zobowiązany jest zapewnić w umowie z dalszym podmiotem przetwarzającym możliwość przeprowadzania przez Zleceniodawcę audytu przetwarzania danych osobowych przez ten dalszy podmiot przetwarzający na zasadach określonych w niniejszym paragrafie 4.

§ 5

Odpowiedzialność

1. Zleceniobiorca po stwierdzeniu naruszenia ochrony danych osobowych bez zbędnej zwłoki, jednak nie później niż w ciągu 12 godzin od momentu uzyskania informacji o wystąpieniu zdarzenia, zgłasza je Zleceniodawcy. W zgłoszeniu tym ujmuje:
 - charakter naruszenia ochrony danych osobowych, w tym w miarę możliwości wskazuje kategorie i przybliżoną liczbę osób, których dane dotyczą, oraz kategorie i przybliżoną liczbę wpisów danych osobowych, których dotyczy naruszenie;
 - imię i nazwisko oraz dane kontaktowe inspektora ochrony danych lub oznaczenie innego punktu kontaktowego, od którego można uzyskać więcej informacji;
 - możliwe konsekwencje naruszenia ochrony danych osobowych;
 - środki zastosowane lub proponowane w celu zaradzenia naruszeniu ochrony danych osobowych, w tym w stosownych przypadkach środki w celu zminimalizowania jego ewentualnych negatywnych skutków.Jeżeli – i w zakresie, w jakim – informacji nie da się udzielić w tym samym czasie, Zleceniobiorca może ich udzielać sukcesywnie, bez zbędnej zwłoki. W terminie do wyjaśnienia naruszenia ochrony danych osobowych Zleceniobiorca zabezpiecza współpracę i bieżące informowanie Zleceniodawcy bez przerwy.
2. Zleceniobiorca zobowiązany jest do wdrożenia i stosowania procedur służących wykrywaniu naruszeń ochrony danych osobowych oraz wdrażaniu właściwych środków naprawczych.
3. Zleceniobiorca zobowiązuje się do informowania Zleceniodawcy, niezwłocznie od chwili powzięcia informacji, lecz nie później niż w terminie 3 Dni Roboczych, o jakimkolwiek postępowaniu, w szczególności administracyjnym lub sądowym, dotyczącym przetwarzanych w związku z niniejszą Umową, danych osobowych. Zleceniobiorca informuje również Zleceniodawcę o jakiegokolwiek decyzji administracyjnej lub orzeczeniu dotyczącym przetwarzania danych, skierowanej do Zleceniobiorcy, a także o wszelkich planowanych, o ile Zleceniobiorcy są wiadome lub realizowanych kontrolach i inspekcjach dotyczących przetwarzania danych osobowych u Zleceniobiorcy.
4. W przypadku, gdy Zleceniodawca zamierza uczestniczyć w postępowaniach, kontrolach i inspekcjach, o których mowa powyżej, Zleceniobiorca zobowiązany jest umożliwić uczestnictwo w takich działaniach.
5. Jakiegokolwiek ograniczenia odpowiedzialności Zleceniobiorcy, przewidziane w Umowie głównej, nie mają zastosowania do naruszenia Umowy. W szczególności jakiegokolwiek ograniczenia odpowiedzialności nie dotyczą przypadków, w których Zleceniodawca zostanie zobowiązany prawomocną decyzją lub prawomocnym wyrokiem właściwego sądu do zapłaty kary pieniężnej, odszkodowania, zadośćuczynienia lub jakiegokolwiek innej kwoty z tytułu naruszenia przepisów dotyczących ochrony danych osobowych lub w związku ze szkodą lub krzywdą wyrządzoną w związku z naruszeniem przepisów dotyczących ochrony danych osobowych, jeśli takie naruszenie lub szkoda (krzywda) wynikać będą z naruszenia przez Zleceniobiorcę postanowień Umowy. W takim przypadku Zleceniobiorca odpowiada względem Zleceniodawcy w pełnej wysokości i zobowiązany jest zwrócić Zleceniodawcy wszelkie koszty, wynikłe z tego dla Zleceniodawcy, w tym w szczególności zwrócić kwotę wypłaconego odszkodowania, zadośćuczynienia lub kary pieniężnej.
6. W zakresie nieuregulowanym w ust. 5 powyżej, Zleceniobiorca ponosi względem Zleceniodawcy odpowiedzialność na zasadach ogólnych.

§ 6

Obowiązanie Umowy – czas powierzenia

1. Umowa zostaje zawarta na czas realizacji celów wskazanych w Preambule niniejszej Umowy oraz Umowy głównej i przestaje obowiązywać w momencie rozwiązania Umowy głównej.
2. Bez uszczerbku dla postanowień § 4, Zleceniodawca dokonuje oceny należytego wykonywania Umowy przez Zleceniobiorcę. W sytuacji negatywnego wyniku przedmiotowej weryfikacji ze strony Zleceniobiorcy,

jest on zobowiązany do podjęcia działań eliminujących wykryte niezgodności w terminie określonym przez Zleceniodawcę, nie krótszym niż 14 Dni Roboczych. W przypadku, gdy to wezwanie pozostaje bezskuteczne Zleceniodawca jest uprawniony do rozwiązania Umowy ze skutkiem natychmiastowym.

3. Zleceniodawca uprawniony jest do wypowiedzenia Umowy ze skutkiem natychmiastowym w przypadku zaistnienia ważnych powodów, w tym także w razie naruszenia przez Zleceniobiorcę lub dalszy podmiot przetwarzający przepisów RODO, innych obowiązujących przepisów prawa lub niniejszej Umowy, a w szczególności, gdy:
 - a) Organ nadzoru nad przestrzeganiem zasad przetwarzania danych osobowych stwierdzi, że Zleceniobiorca lub dalszy podmiot przetwarzający nie przestrzega zasad przetwarzania danych osobowych;
 - b) Prawomocne orzeczenie sądu powszechnego wykaże, że Zleceniobiorca nie przestrzega zasad przetwarzania danych osobowych;
 - c) Zleceniodawca, w wyniku przeprowadzenia audytu, o którym mowa w § 4 Umowy stwierdzi, że Zleceniobiorca nie przestrzega zasad przetwarzania danych osobowych wynikających z Umowy lub obowiązujących przepisów prawa lub Zleceniobiorca nie zastosuje się do zaleceń pokontrolnych, o których mowa w § 4 ust. 5.
4. Naruszenie przez Zleceniobiorcę postanowień Umowy, RODO lub innych obowiązujących przepisów prawa z zakresu ochrony danych osobowych stanowi podstawę do wypowiedzenia Umowy głównej.

§ 7

Współpraca Stron

1. Strony są zobowiązane do współpracy w zakresie nadzoru nad wykonaniem niniejszej Umowy.
2. Wszelkie oświadczenia lub zawiadomienia mające związek z Umową mogą być składane za pośrednictwem poczty elektronicznej, chyba, że Umowa lub bezwzględnie obowiązujące przepisy prawa wymaga formy pisemnej pod rygorem bezskuteczności lub nieważności. Strony wyznaczają następujących przedstawicieli odpowiedzialnych za realizację Umowy, uprawniony do podejmowania decyzji operacyjnych i dokonywania wzajemnych uzgodnień:

Przedstawiciel Zleceniodawcy:

.....

A. Telefon:

B. E-mail:

Przedstawiciel Zleceniobiorcy:

.....

A. Telefon:

B. Email:

3. Zmiana przedstawiciela, numer telefonu i adresu e-mail nie stanowi zmiany Umowy i jest skuteczna z chwilą powiadomienia drugiej Strony o dokonanej zmianie. Uzgodnienia i decyzje przedstawicieli, o których mowa w ust. 2 powyżej będą wiążące dla Stron, tak długo jak nie zmieniają postanowień Umowy. Dla uniknięcia wątpliwości, Strony potwierdzają, że przedstawiciele wskazani w ust. 2 nie są uprawnieni do wypowiedzenia Umowy ani Umowy głównej, chyba, że z ich pełnomocnictw wyraźnie wynika takie uprawnienie.

§ 8

Postanowienia końcowe

1. W sprawach nieuregulowanych w niniejszej Umowie zastosowanie mają przepisy RODO oraz polskiego prawa w szczególności Kodeksu cywilnego oraz Ustawy.

2. Wszelkie zmiany i uzupełnienia niniejszej Umowy wymagają dla swojej ważności formy pisemnego aneksu, pod rygorem nieważności.
3. Wszelkie spory wynikłe w związku z wykonaniem niniejszej Umowy, Strony poddają pod rozstrzygnięcie Sądu właściwego zgodnie z Umową główną.
4. Umowę sporządzono w dwóch jednobrzmiących egzemplarzach, po jednym dla każdej ze Stron.
5. Umowa wchodzi w życie z dniem podpisania przez strony.

Zleceniodawca

Zleceniobiorca

Załącznik 1: Oświadczenie Zleceniobiorcy jako podmiotu przetwarzającego dane osobowe

Występując w imieniu i na rzecz oświadczam że:

- posiadam doświadczenie w świadczeniu usług związanych z przetwarzaniem powierzonych danych osobowych,
- osoby które deleguję do wykonania zlecenia posiadają nadane upoważnienia do przetwarzania danych osobowych,
- osoby delegowane do wykonania pracy posiadają przeszkolenie w zakresie przepisów dot. ochrony danych osobowych,
- osoby upoważnione do przetwarzania danych osobowych, w tym wyznaczone do kontaktów z Zamawiającym, zostały obowiązane do zachowania informacji dot. szczegółów współpracy w tajemnicy,
- wdrożyłem odpowiednie środki techniczne i organizacyjne aby zapewnić odpowiedni do zagrożenia stopień bezpieczeństwa ochrony danych osobowych
- prowadzę ewidencję naruszeń przepisów o ochronie danych osobowych w tym naruszeń bezpieczeństwa danych
- okresowo przeprowadzam działania związane z szacowaniem ryzyka pod kątem ochrony danych i dobieram środki techniczne i organizacyjne stosowne do wyników analizy,
- wdrożyłem zasady zarządzania bezpieczeństwem informacji na podstawie normy ISO 27001,
- stosuje wydzieloną sieć dla gości,
- zostało uregulowane używanie sprzętu organizacji poza jej siedzibą.

Przy przetwarzania danych osobowych w systemach komputerowych oświadczam że :

- na komputerach przetwarzających dane osobowe znajduje się wyłącznie dopuszczalne, w tym prawnie legalne oprogramowanie,
- osoby wykonujące pracę z wykorzystaniem komputera zostały przeszkolone w zakresie zasad bezpieczeństwa informacji i bezpiecznego korzystania z systemu informatycznego,
- system operacyjny komputerów przetwarzających dane osobowe jest na bieżąco aktualizowany,
- oprogramowanie komputerów do przetwarzania danych osobowych jest na bieżąco aktualizowane,
- komputery przetwarzające dane osobowe są chronione przez ochronę antywirusową,
- komputery przetwarzające dane osobowe posiadają ochronę przed atakami z sieci publicznej (firewall),
- komputery na których przetwarzane są dane osobowe są zabezpieczone na wypadek zaniku napięcia (UPS, szyny zasilające i/lub zdublowane zasilacze serwerów, nadmiarowe źródła zasilania),
- stosowana jest polityka haseł (długość i złożoność, wymuszanie okresowych zmian i zmiany przed pierwszym użyciem),
- jest wdrożona zdolność do szybkiego przywrócenia dostępności danych i dostępu do nich w razie incydentu fizycznego lub technicznego,
- oprogramowanie komputerów do przetwarzania danych osobowych jest na bieżąco aktualizowane (instalacja łat i patchy do programów podstawowych - systemów IT i pomocniczych np. Word, Excel, Outlook, ZIP, bazy SQL itp.),
- prowadzone są regularne przeglądy zabezpieczeń wraz z oceną ich skuteczności,
- system operacyjny komputerów przetwarzających dane osobowe jest bieżąco aktualizowany (instalacja łat, patchy, service packi, aktualizacje Windows itp.),
- monitorowany jest ruch w sieci,
- stosujemy blokowanie ruchu sieciowego z określonych adresów IP,
- wdrożyliśmy procedury postępowania na wypadek wykrycia ataku DDoS/DoS,
- blokujemy możliwość instalowania oprogramowania przez użytkowników.

.....
Data i podpis osób wskazanych do reprezentowania Zleceniobiorcy

Załącznik nr 5 -Wzory dokumentów: Protokołu Odbioru, rozbiecie cenowe Usług typu „Fixed Price”, wzór formularza zapytania ofertowego, wzór formularza Zamówienia, Wzór formularza zestawienia przepracowanych Osobodni w ramach Usług typu „Time & Materials”

Wzór Protokołu Odbioru

I. Protokół dotyczy Zamówienia nr:

na

II. Termin dokonania Odbioru:

III. Uprawnieni przedstawiciele Stron:

ze strony Wykonawcy:

1.

2.

.....

ze strony EITE:

1.

2.

.....

IV. Ustalenia:

Po przeprowadzeniu Procedury Odbioru określonej w Umowie Ramowej i Zamówieniu jednostkowym, potwierdzamy, że przedmiot Zamówienia jednostkowego nr

z dniazostał dostarczony zgodnie z warunkami Zamówienia jednostkowego oraz Umowy Ramowej

[Testy zostały przeprowadzone zgodnie z Procedurą Odbioru zawartą w Zamówieniu jednostkowym i dały wynik pozytywny. Zapis wyników testów stanowi załącznik nr 1 do niniejszego Protokołu Odbioru.] (*)

Załącznik nr 1: Wyniki testów podpisane przez Koordynatora Zamówienia Wykonawcy i Osobę Odpowiedzialną Za Odbiór w EITE.

Wykonawca - (należy podać nazwę Wykonawcy)

data:

miejsce:

podpis Koordynatora Zamówienia Wykonawcy:

EITE

data:

miejsce:

podpis Osoby Odpowiedzialnej Za Odbiór:

Wzór Protokołu rezygnacji

PROTOKÓŁ Rezygnacji z zakresu Nr:	z dnia
--	---------------------

1. PRZEDSTAWICIELE

Zamawiającego

Imię i nazwisko

.....

2. PRZEDSTAWICIELE

Wykonawcy

Imię i nazwisko

.....

3. NR ZAMÓWIENIA

Nazwa:

.....

**Podstawa dokonania zakupu
(umowa/zamówienie):**

.....

4. ZAKRES PODLEGAJĄCE REZYGNACJI

Wyszczególnienie elementów podlegających rezygnacji:

Lp	Nazwa (zakres, charakterystyka)	Termin realizacji	Pozycja z Umowy / Zamówienie	Kwota ogółem (netto) w zł
Razem				

Słownie złotych: 00/100

Wykonawca - (należy podać nazwę Wykonawcy)

data:

miejsce:

podpis Koordynatora Zamówienia Wykonawcy:

EITE

data:

miejsce:

podpis Osoby Odpowiedzialnej Za Odbiór:

Rozbicie cenowe Usług typu „Fixed Price”

Poniższy formularz będzie używany do przesyłania wyceny Usług:

Lp.	Nazwa profilu	Zakres prac w Osobodniach
1.	Administrator	
2.	Programista	
3.	Analitik systemowy	
4.	Architekt systemów IT	

Składnik wynagrodzenia	Razem w zł netto
A: Wynagrodzenie za Usługi (w z netto)	
B: Cena Standardowego Oprogramowania Osób Trzecich (w zł netto)	
C = (A + B): Wynagrodzenie ryczałtowe razem (w zł netto)	
D: Opust	
E: Cena łączna (C-D)	

Wzór formularza zapytania ofertowego

ZAPYTANIE OFERTOWE DO UMOWY RAMOWEJ NR	
z dnia	
Od EITE:	
Do Wykonawcy: (dane Wykonawcy)	
ZAKRES ZAPYTANIA:	
Termin składania ofert:	
Oczekiwany termin związania Ofertą:	60 dni

Oczekiwana data wykonania prac:	
Spis załączników:	

Wzór formularza Zamówienia jednostkowego

Zamówienie nr	
Zamawiający	
Wykonawca	
NIP Wykonawcy	
Regon Wykonawcy	
Przedmiot zamówienia	
Termin realizacji zamówienia	
Wartość netto zamówienia	
Waluta zamówienia	
Termin płatności	
Koordinator zamówienia EITE/Zamawiający	
Osoba odpowiedzialna za odbiór przedmiotu zamówienia ze strony EITE	
Koordinator Wykonawcy (dane teleadresowe) odpowiedzialny również za odbiór	
Miejsce dostawy/wykonania usługi	
Dodatkowe warunki zamówienia	
Dane do faktury	
Adres na jaki musi być przesłana faktura VAT	
Podpis upoważnionej osoby zamawiającej ze strony EITE	
Podpis upoważnionej osoby do przyjęcia zamówienia ze strony Wykonawcy	

Wzór formularza zestawienia przepracowanych Osobodni w ramach Usług typu „Time & Materials”

Zestawienie czasu pracy i wykonanych zadań				Osoba raportująca:		
W okresie od:				do:		
Profil:						
Data (yyyy-mm-dd)	od	do	Razem	Projekt / System	Realizowane zadanie	Szczegółowy opis realizowanych zadań
			00:00			
			00:00			
			00:00			
			00:00			
			00:00			
			00:00			
Razem godzin					0:00	

Załącznik nr 6 -Zestawienie Kluczowego Personelu

Załącznik nr 7 - Oświadczenie o akceptacji przesyłania faktur drogą elektroniczną.

Gdańsk,

Oświadczenie dostawcy/odbiorcy o akceptacji przesyłania faktur w formie elektronicznej

Na podstawie art. 106m-106n ustawy z dnia 11 marca 2004 roku o podatku od towarów i usług (t.j. Dz.U. z 2020 r. poz. 106) dotyczących stosowania procedur gwarantujących autentyczność pochodzenia faktury i integralność jej danych oraz wymaganej akceptacji, niżej wskazany **Odbiorca faktury**:

ENERGA Informatyka i Technologie Sp. z o.o.

Al. Grunwaldzka 472A

80-309 Gdańsk

NIP 957-105-91-90

Akceptuje przesyłanie, w tym udostępnianie faktur, ich korekt oraz duplikatów w formie PDF za pośrednictwem poczty elektronicznej dla niżej wskazanego:

.....

Adresem właściwym do przesyłania faktur przez jest adres e-mail: faktury_eite@energa.pl

Tytuł wiadomości e-mail winien zawierać wyrażenia: faktura nr dla faktur, korekta nr... dla faktur korygujących.