



GRUPA BIK



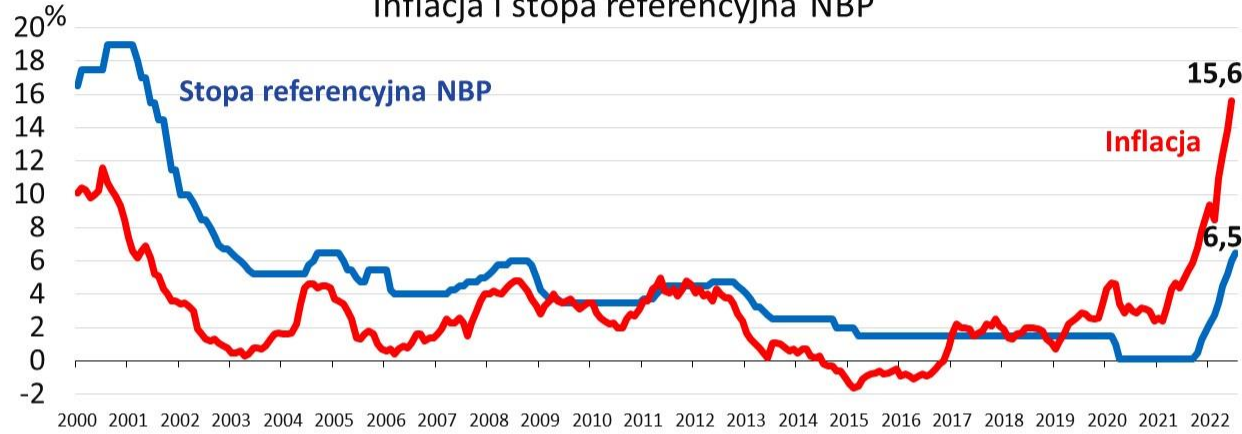
Podsumowanie I półrocza 2022 roku na rynku kredytów i pożyczek

dr Mariusz Cholewa
Prezes Zarządu BIK
Prezes Zarządu ACCIS
27.07.2022 r.

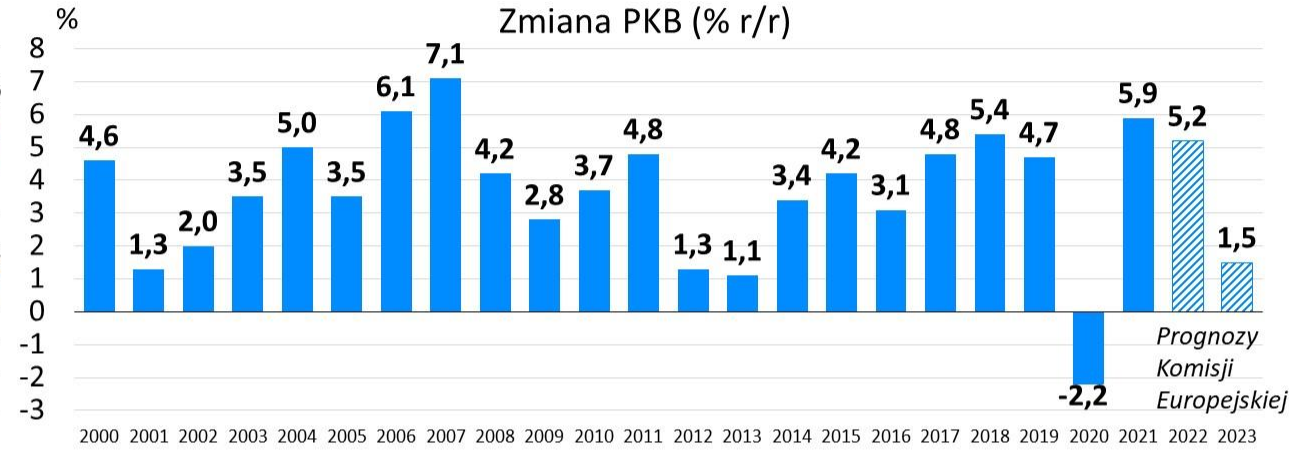
Sytuacja makroekonomiczna – wzrost inflacji, wynagrodzeń i stóp procentowych



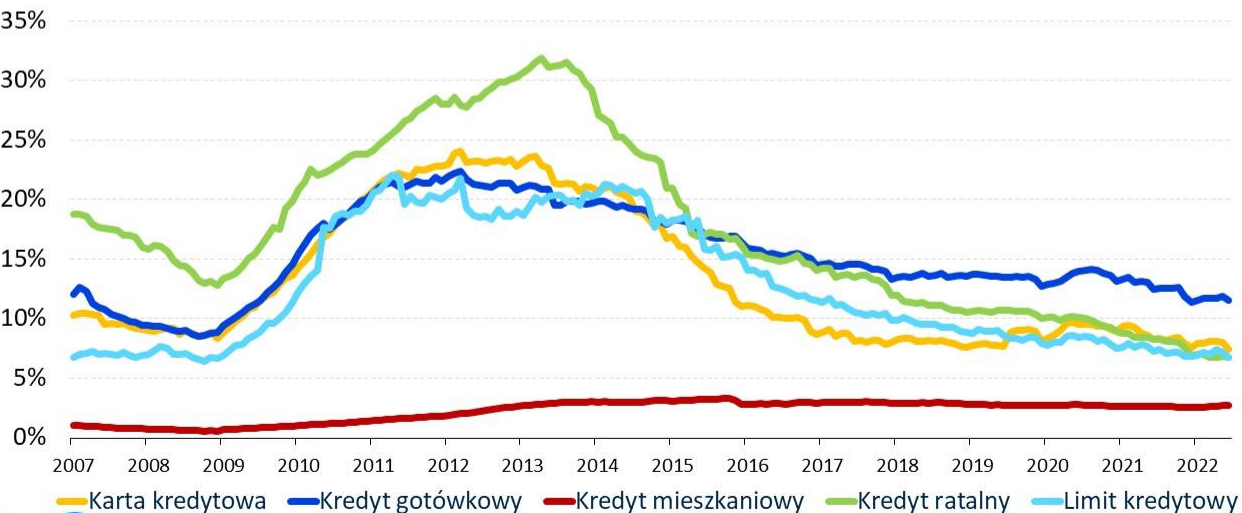
Inflacja i stopa referencyjna NBP



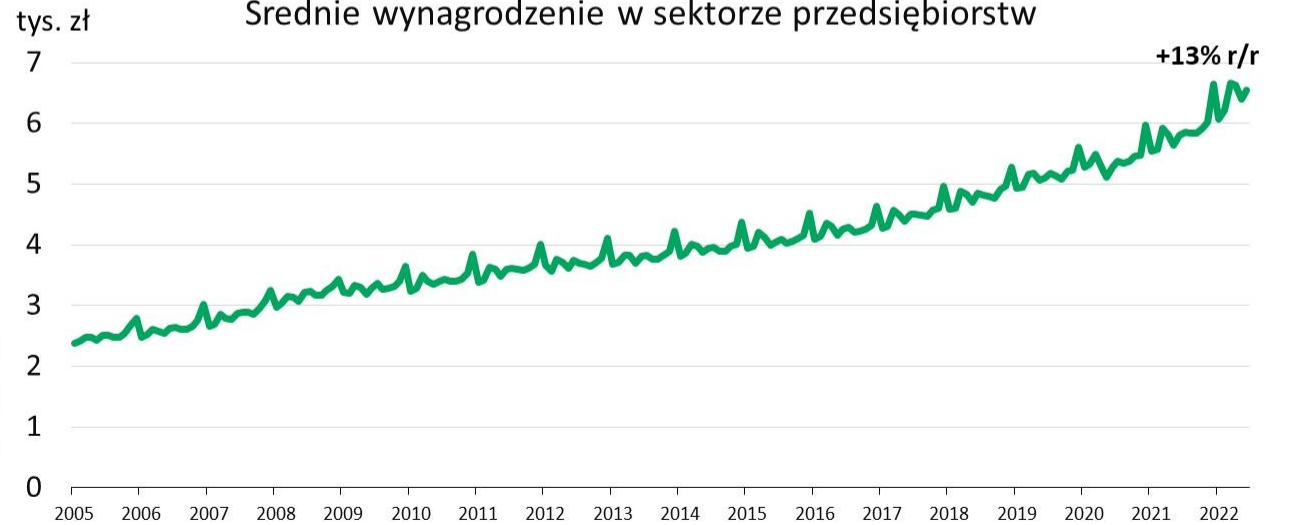
Zmiana PKB (% r/r)



Udział kredytów 90+ (wartościowo)



Średnie wynagrodzenie w sektorze przedsiębiorstw

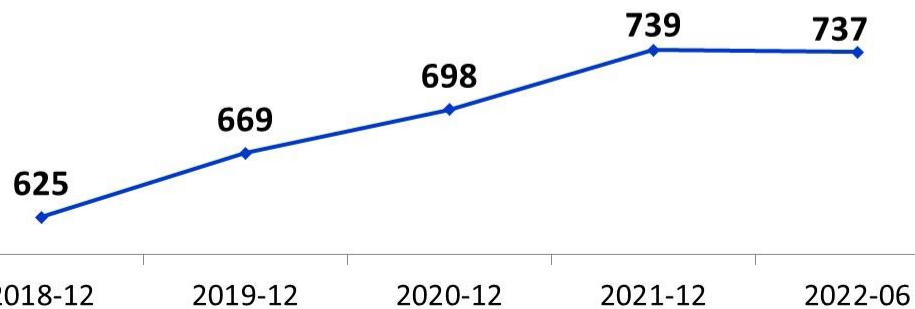
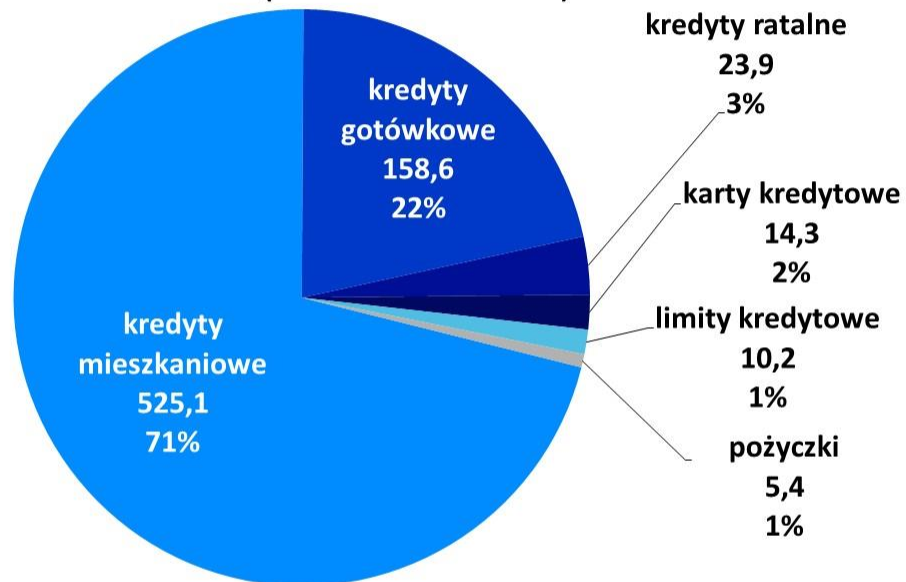


Źródło: NBP, GUS, BIK

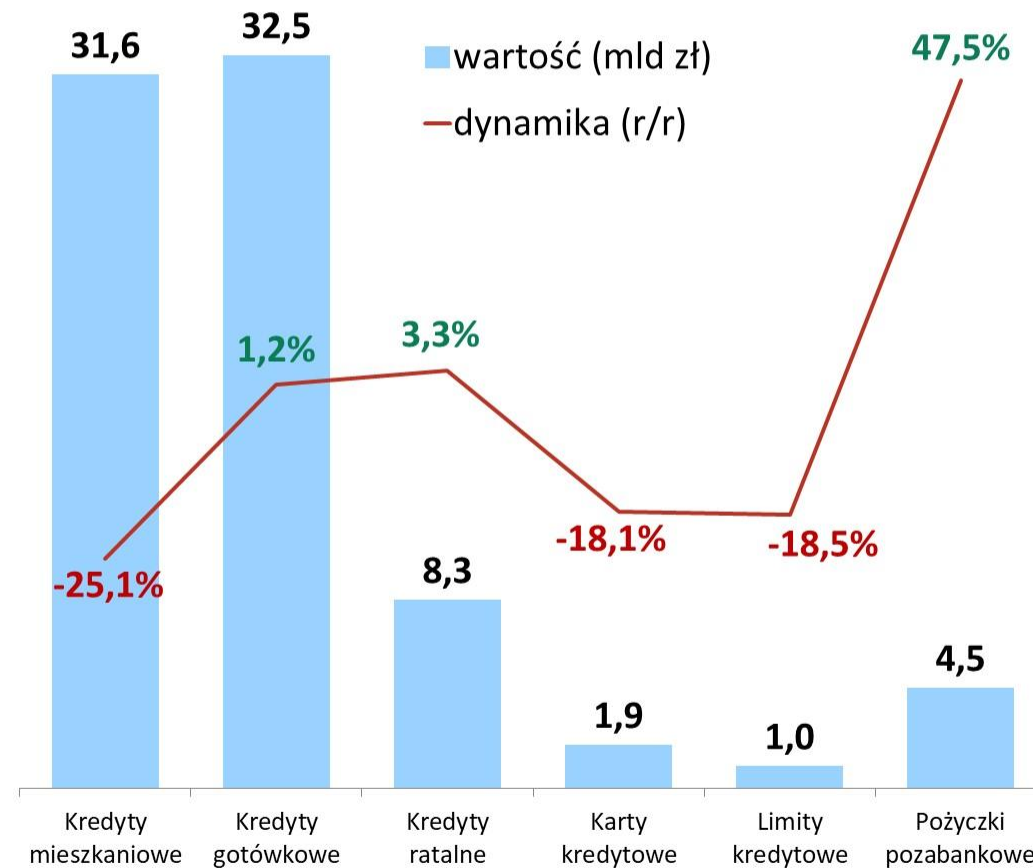
Spadek portfela kredytowego w I półroczu 2022 r.



Wartość portfela kredytów prywatnych i pożyczek
737 mld zł (czerwiec 2022 r.)



Wartość nowych kredytów i pożyczek
w okresie 01-06.2022 r.



Stan na 30.06.2022 r.

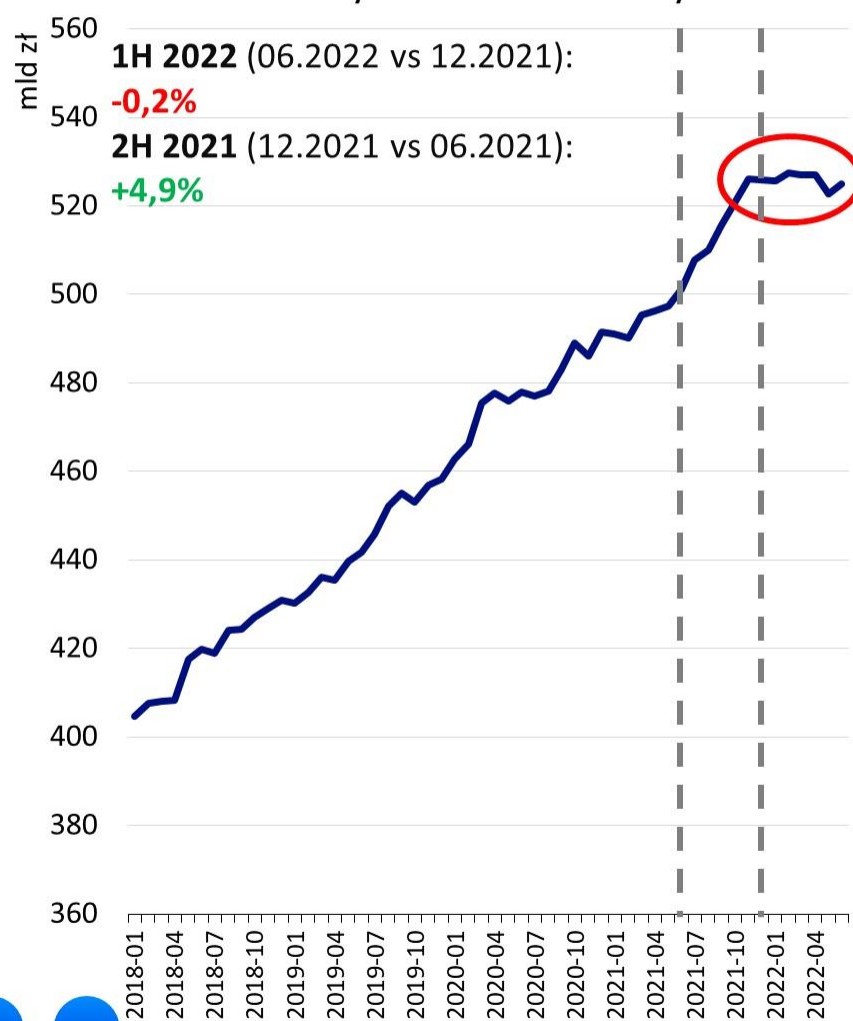
* Pożyczki – dotyczy wyłącznie pożyczek pozabankowych

Źródło: BIK

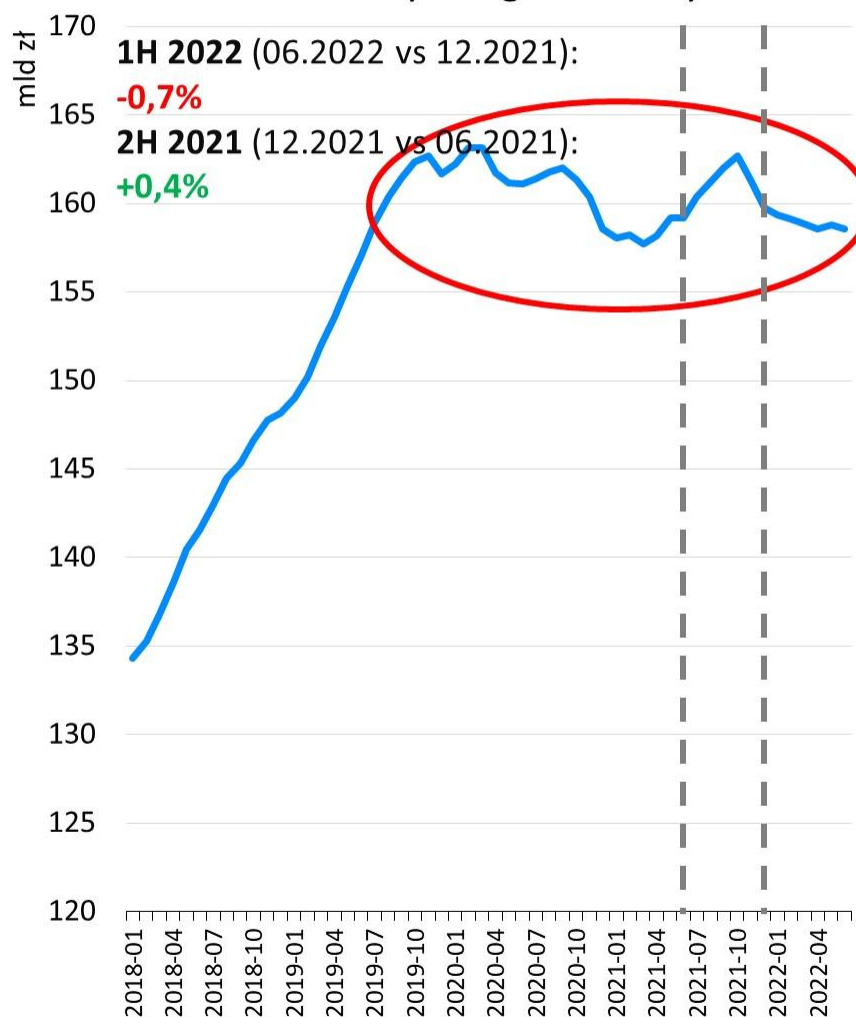
Wyhamowanie wzrostu portfeli kredytowych



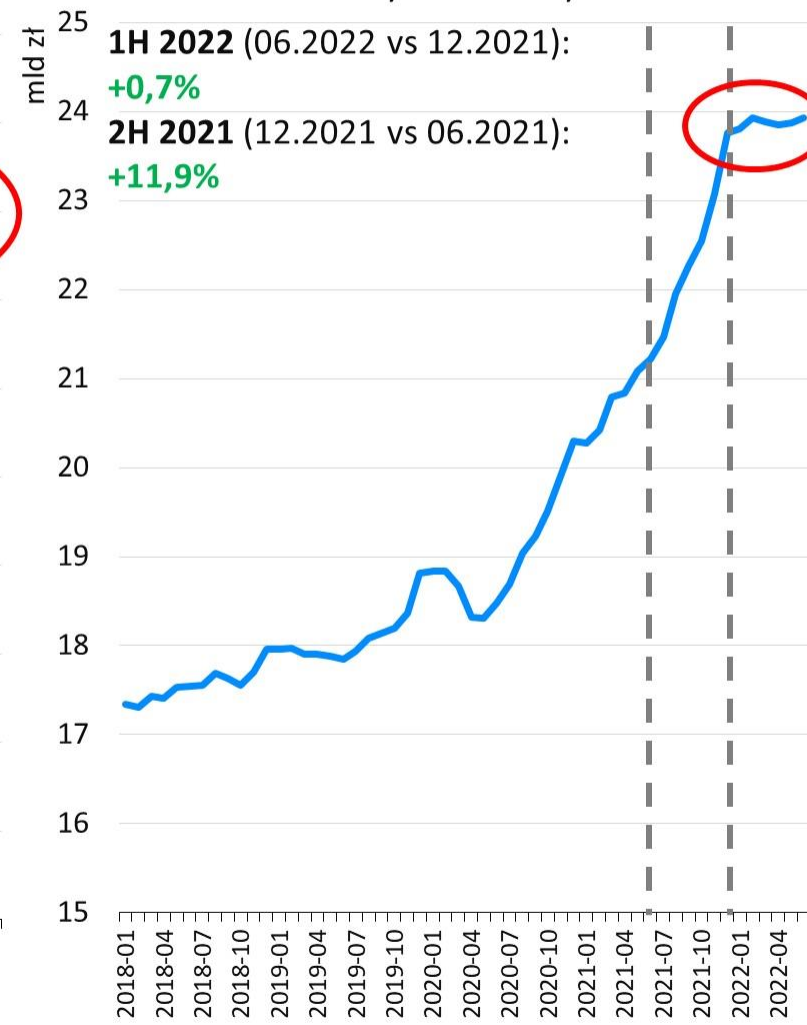
Portfel kredytów mieszkaniowych



Portfel kredytów gotówkowych



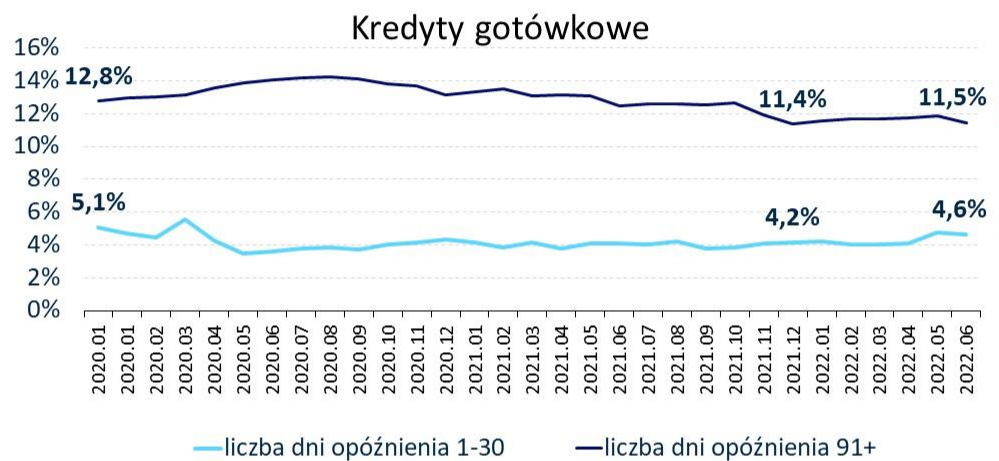
Portfel kredytów ratalnych



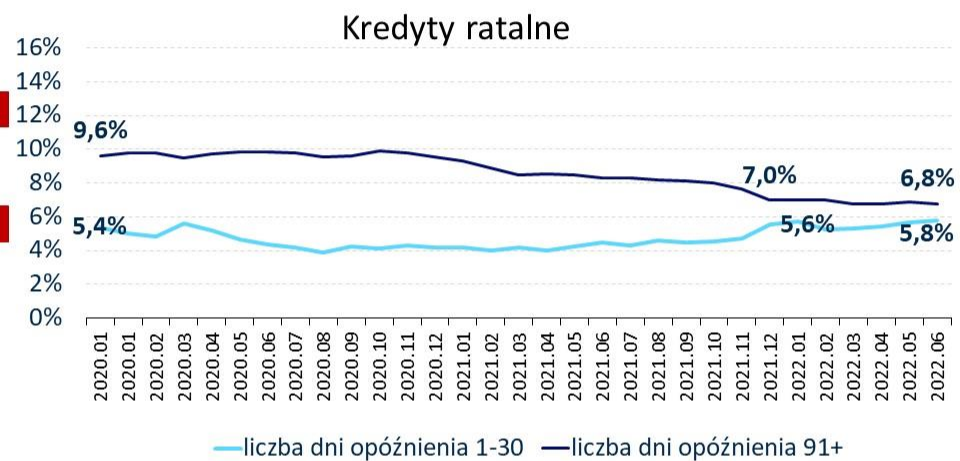
Dobra jakość portfela kredytów klientów indywidualnych



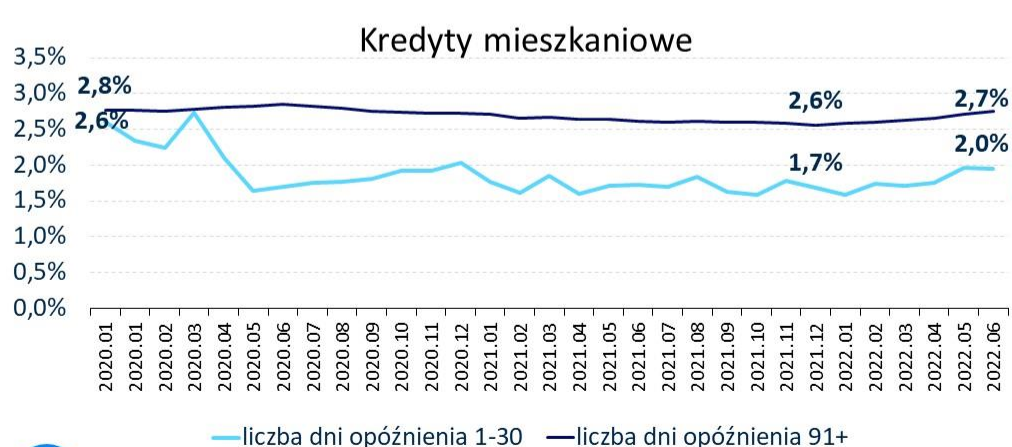
Udział kredytów przeterminowanych – ujęcie wartościowe



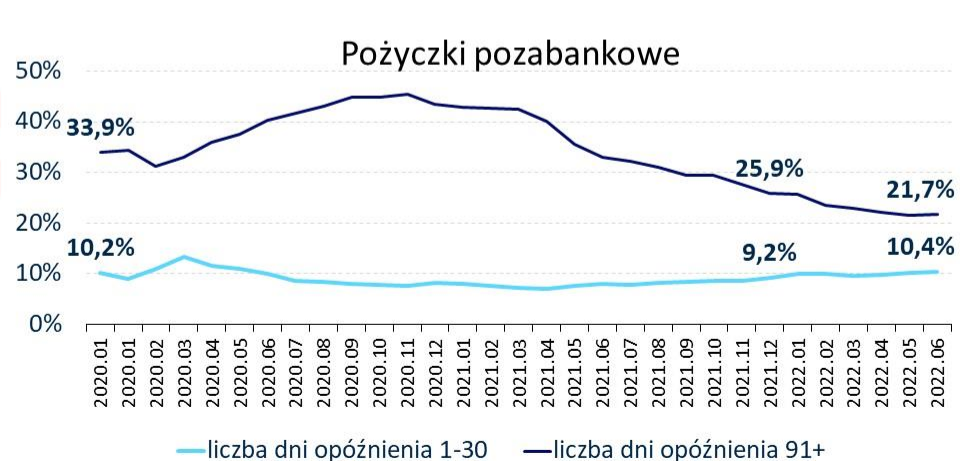
2022.06 vs 2020.01: -1,3 p.p.
2022.06 vs 2021.12: +0,1 p.p.



2022.06 vs 2020.01: +0,4 p.p.
2022.06 vs 2021.12: +0,2 p.p.



2022.06 vs 2020.01: -0,1 p.p.
2022.06 vs 2021.12: +0,1 p.p.

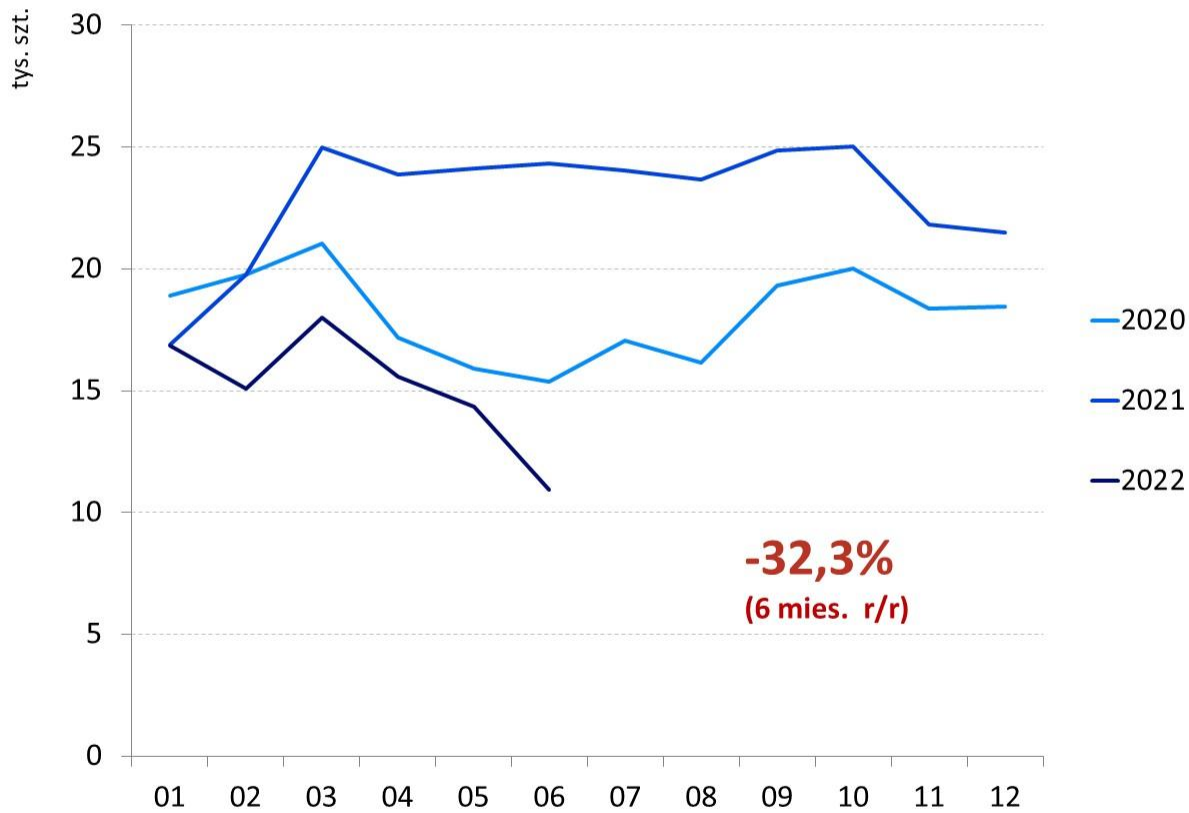


2022.06 vs 2020.01: +0,2 p.p.
2022.06 vs 2021.12: +1,2 p.p.

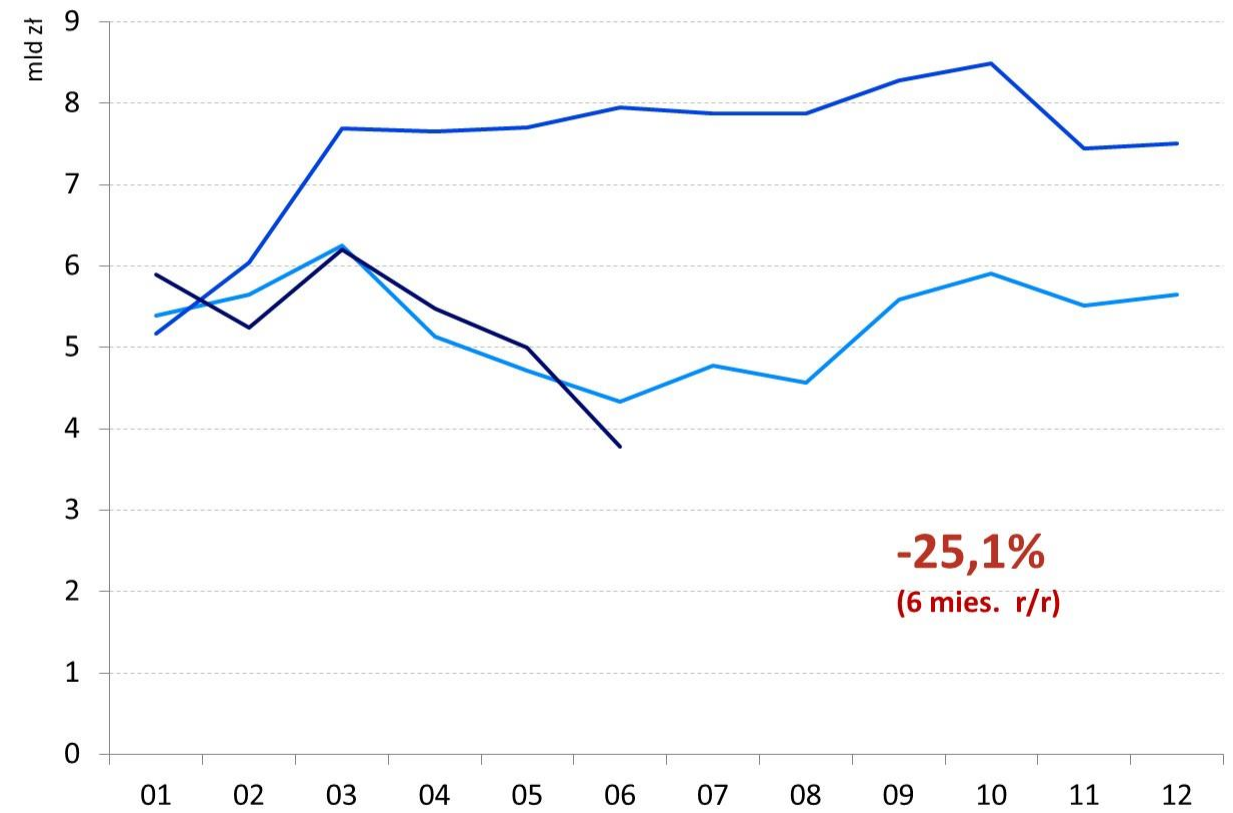
Kredyty mieszkaniowe – spadek liczby o 32,3% i wartości o 25,1% udzielonych kredytów w okresie 01-06.2022 r. (r/r)



Liczba kredytów mieszkaniowych udzielonych w kolejnych miesiącach lat 2020-2022



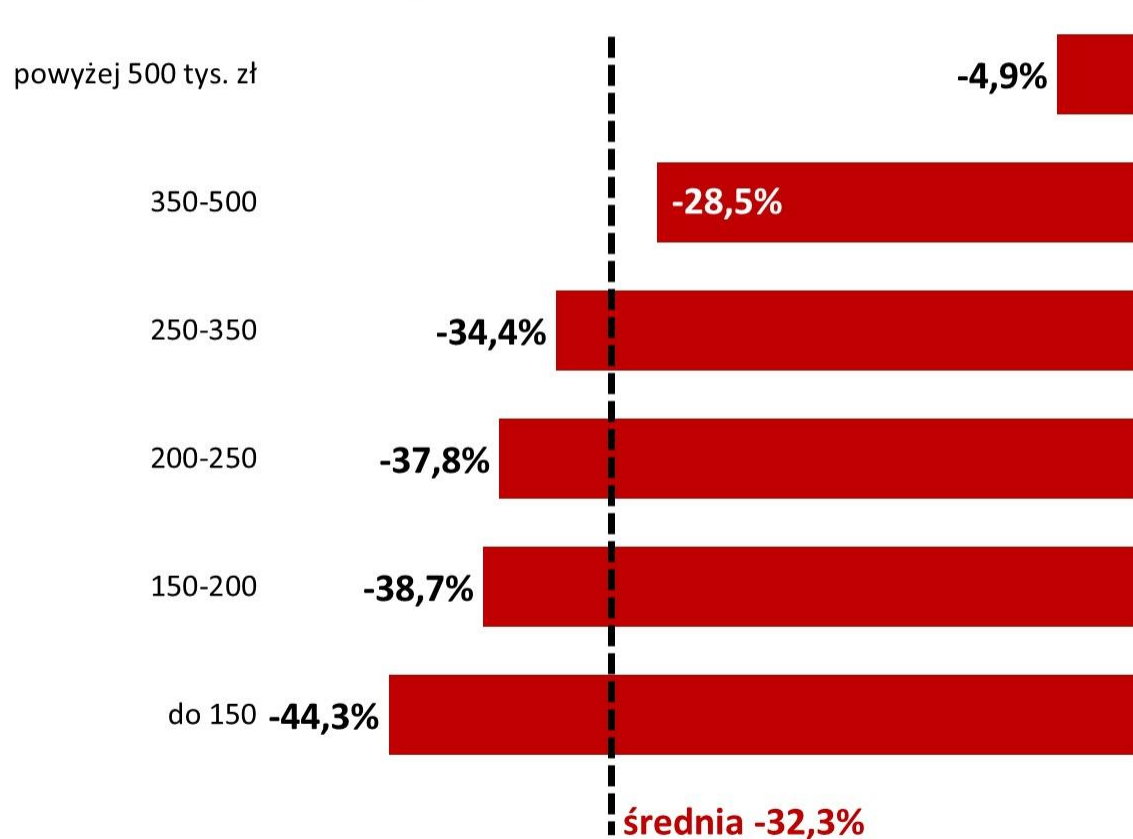
Wartość kredytów mieszkaniowych udzielonych w kolejnych miesiącach lat 2020-2022



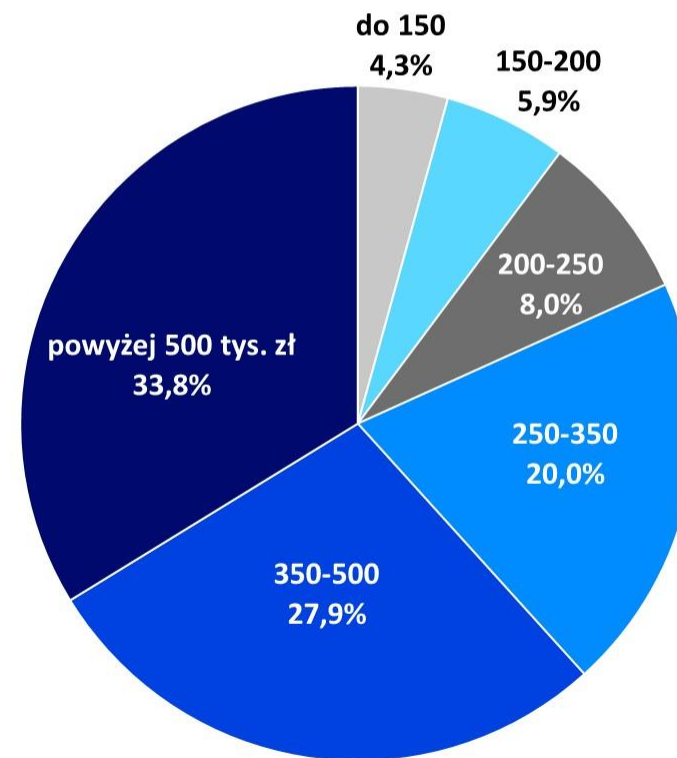
Ujemna dynamika liczby nowych kredytów mieszkaniowych dla wszystkich przedziałów kwotowych



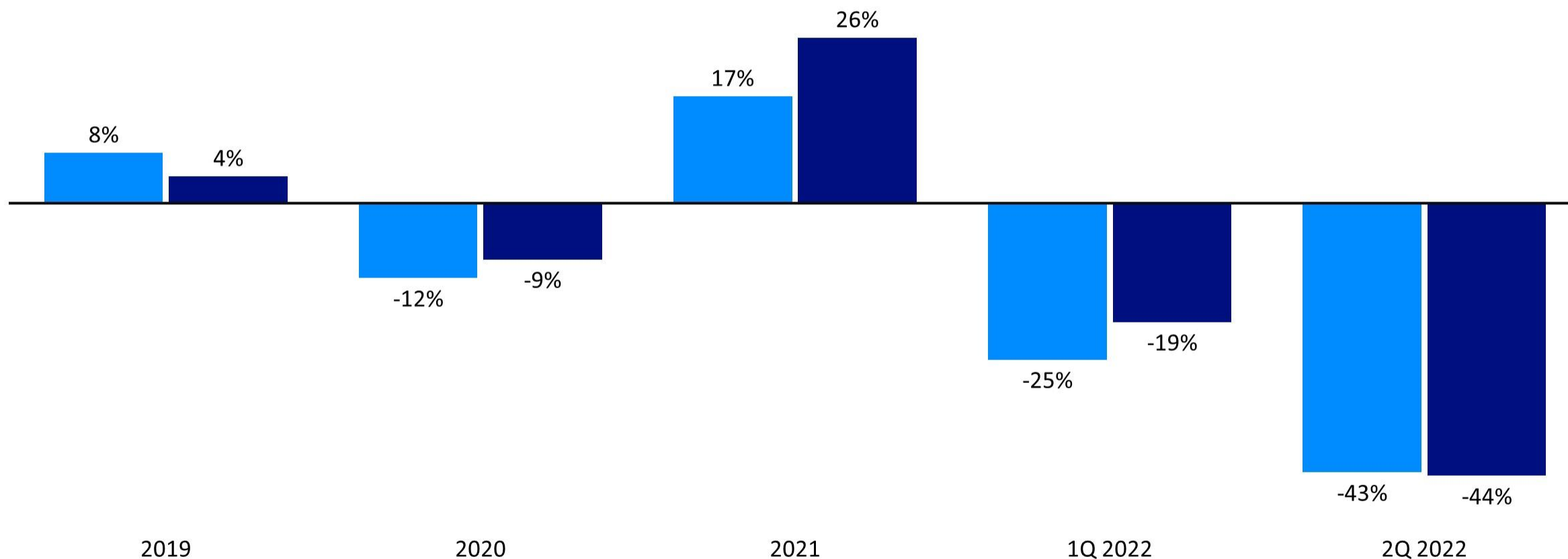
Dynamika (r/r) liczby kredytów mieszkaniowych udzielonych w okresie 01-06.2022 r.



Struktura wartości kredytów mieszkaniowych udzielonych w okresie 01-06.2022 r. wg kwoty udzielonego kredytu (tys. zł)

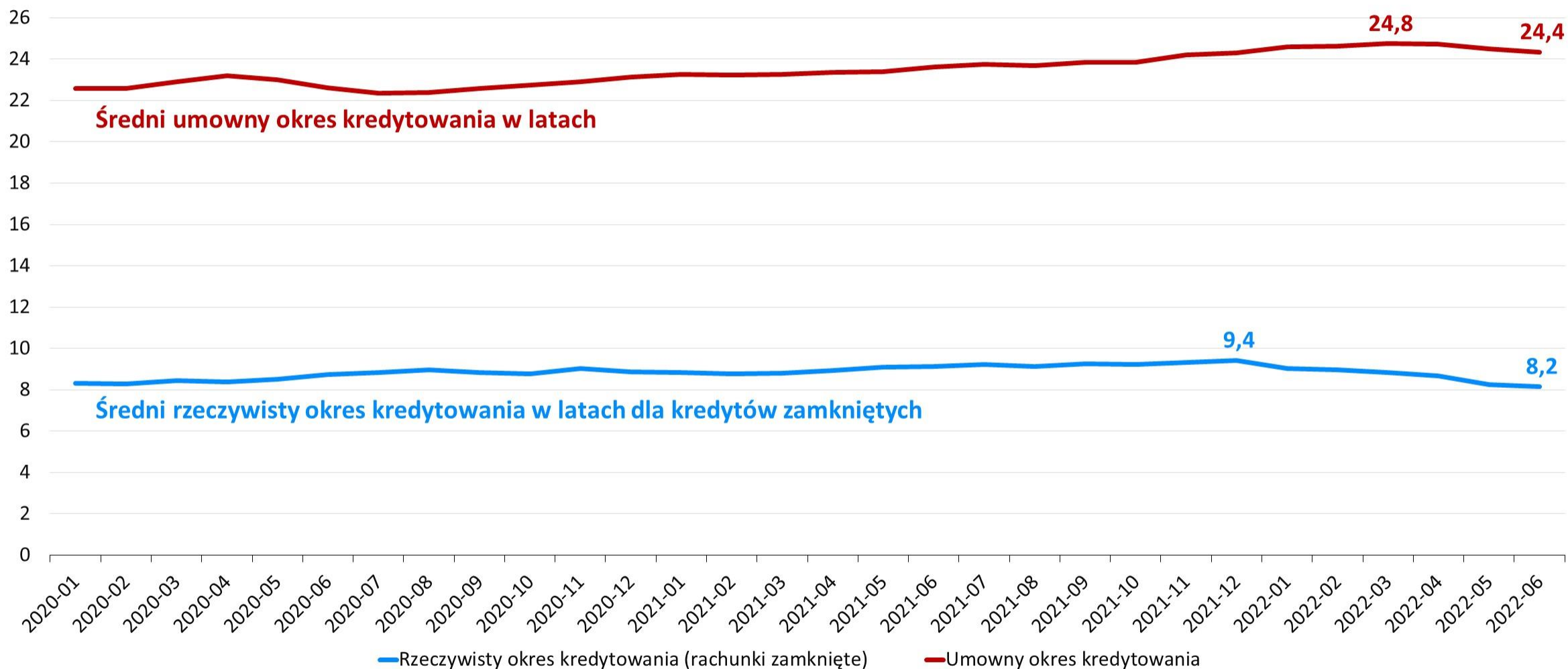


Silna współzależność sprzedanych mieszkań i udzielonych kredytów mieszkaniowych

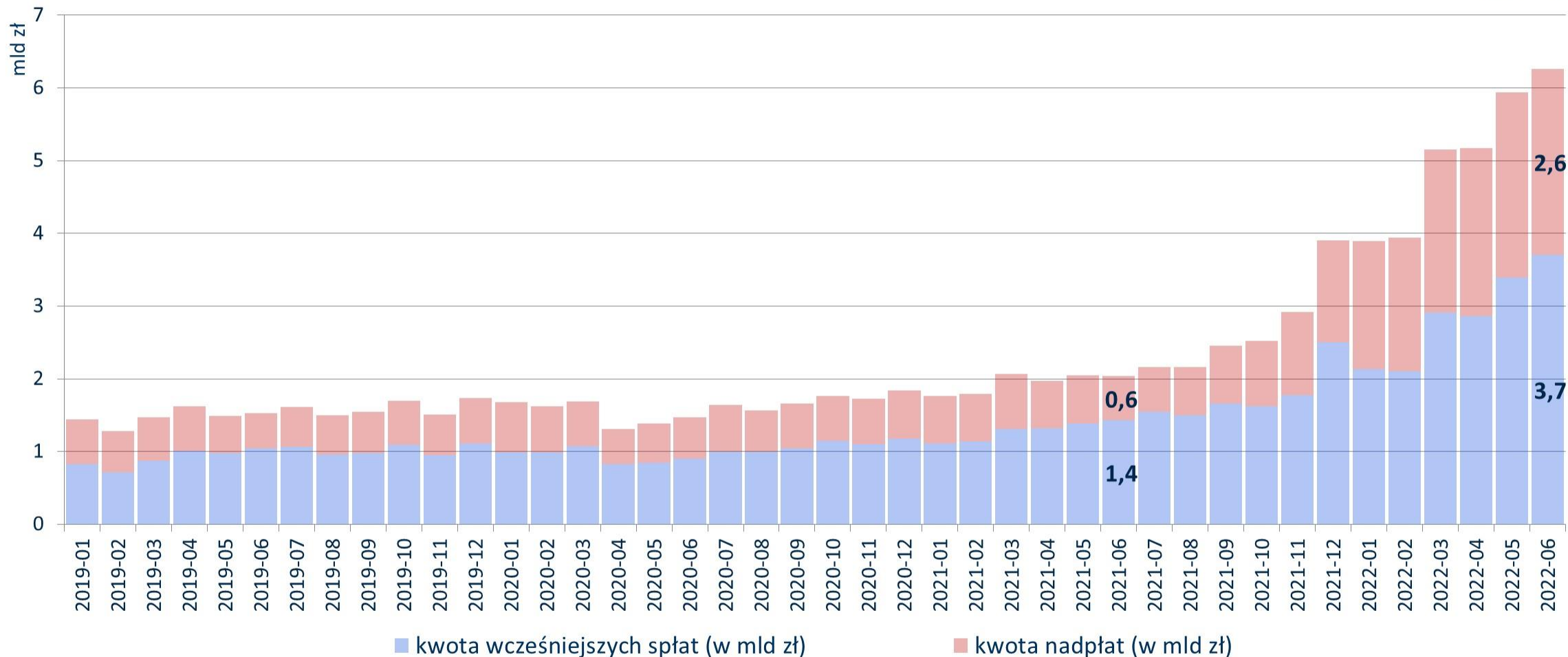


- zmiana r/r liczby sprzedanych mieszkań przez developerów notowanych na GPW (źródło: Biuro Maklerskie PEKAO)
- dynamika liczby udzielonych kredytów mieszkaniowych r/r (źródło: BIK)

Spadek średnich okresów kredytowania kredytów mieszkaniowych



Klienci przyspieszyli wcześniejszą spłatę kredytów mieszkaniowych



Wcześniejsza spłata (do zera) – jeśli data zamknięcia rachunku jest wcześniejsza niż przewidywana data spłaty kredytu o co najmniej 6 miesięcy.

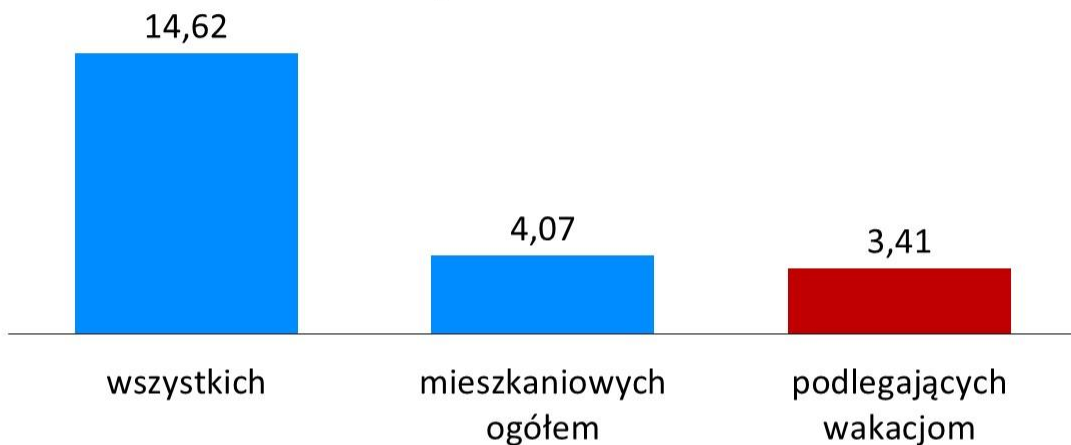
Nadpłata – jeśli na początku i końcu danego miesiąca kredyt był czynny i kwota do spłaty (w walucie oryginalnej) na końcu miesiąca jest niższa od tej z końca poprzedniego miesiąca o więcej niż 10%.

Źródło: BIK

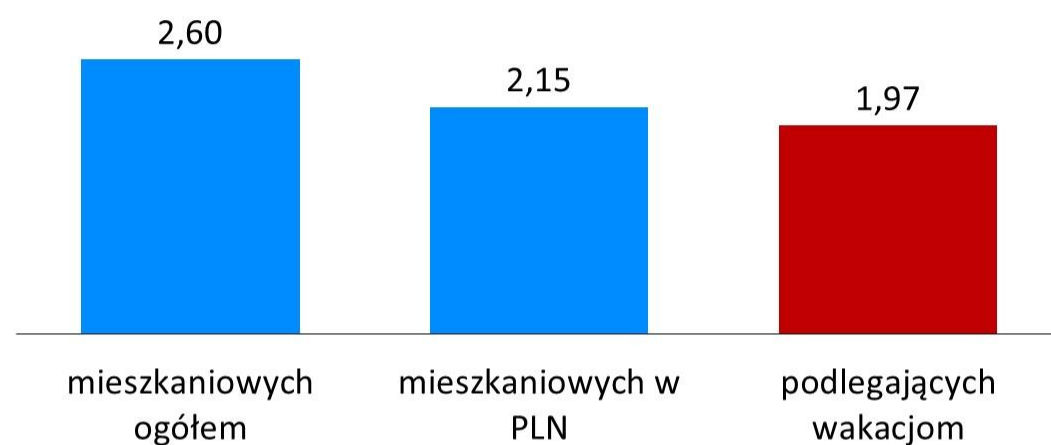
Potencjalna skala wakacji kredytowych



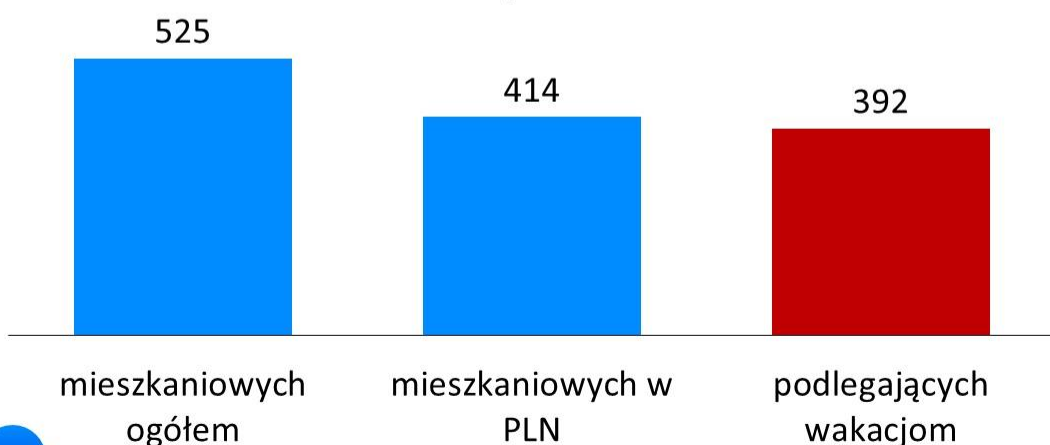
Liczba kredytobiorców w mln osób



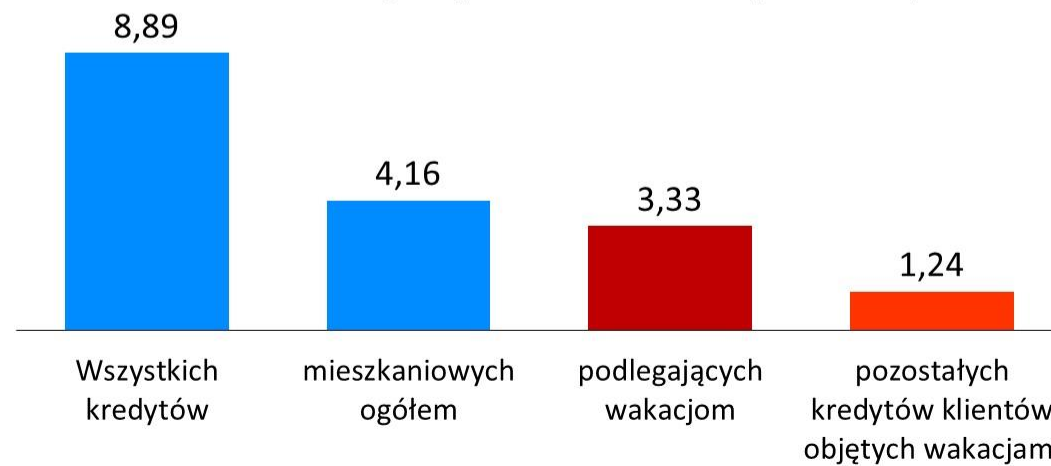
Liczba kredytów w mln sztuk



Saldo kredytów w mld zł



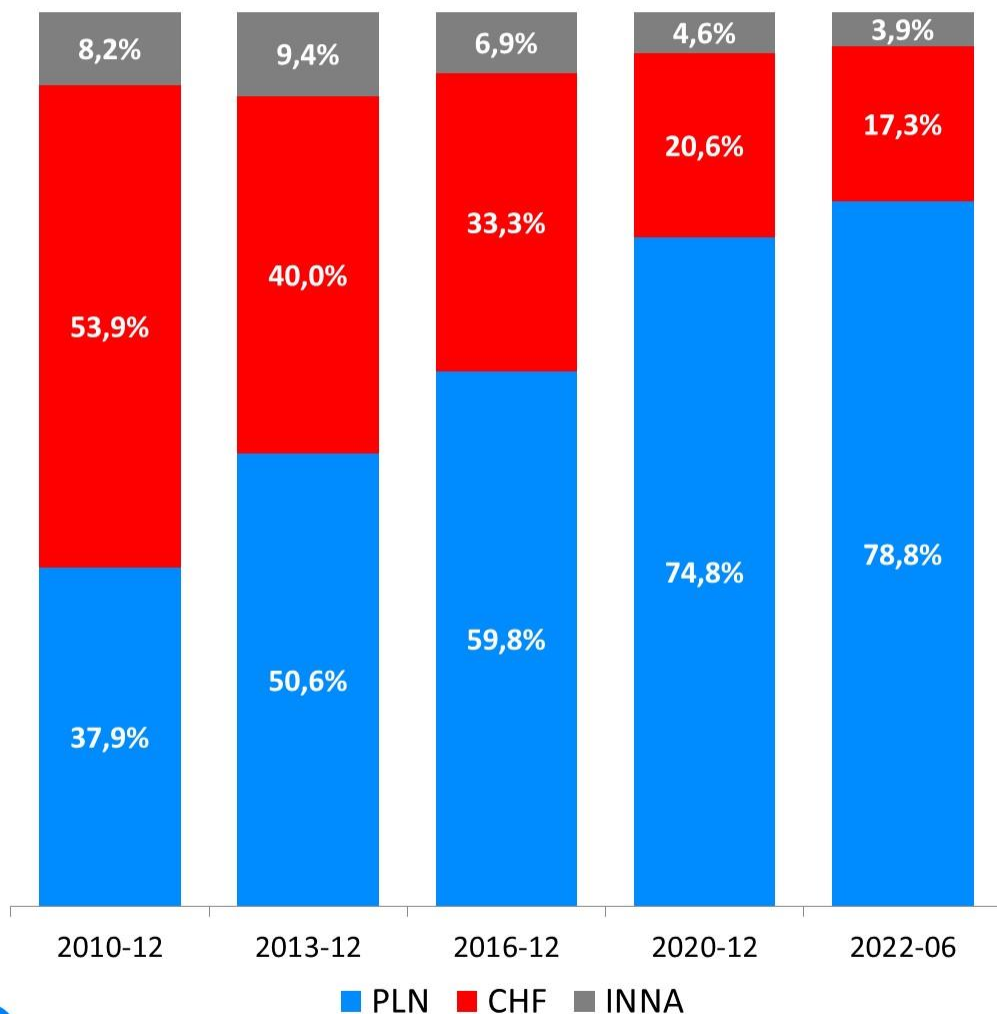
Kwota miesięcznych rat w mld zł (06.2022)



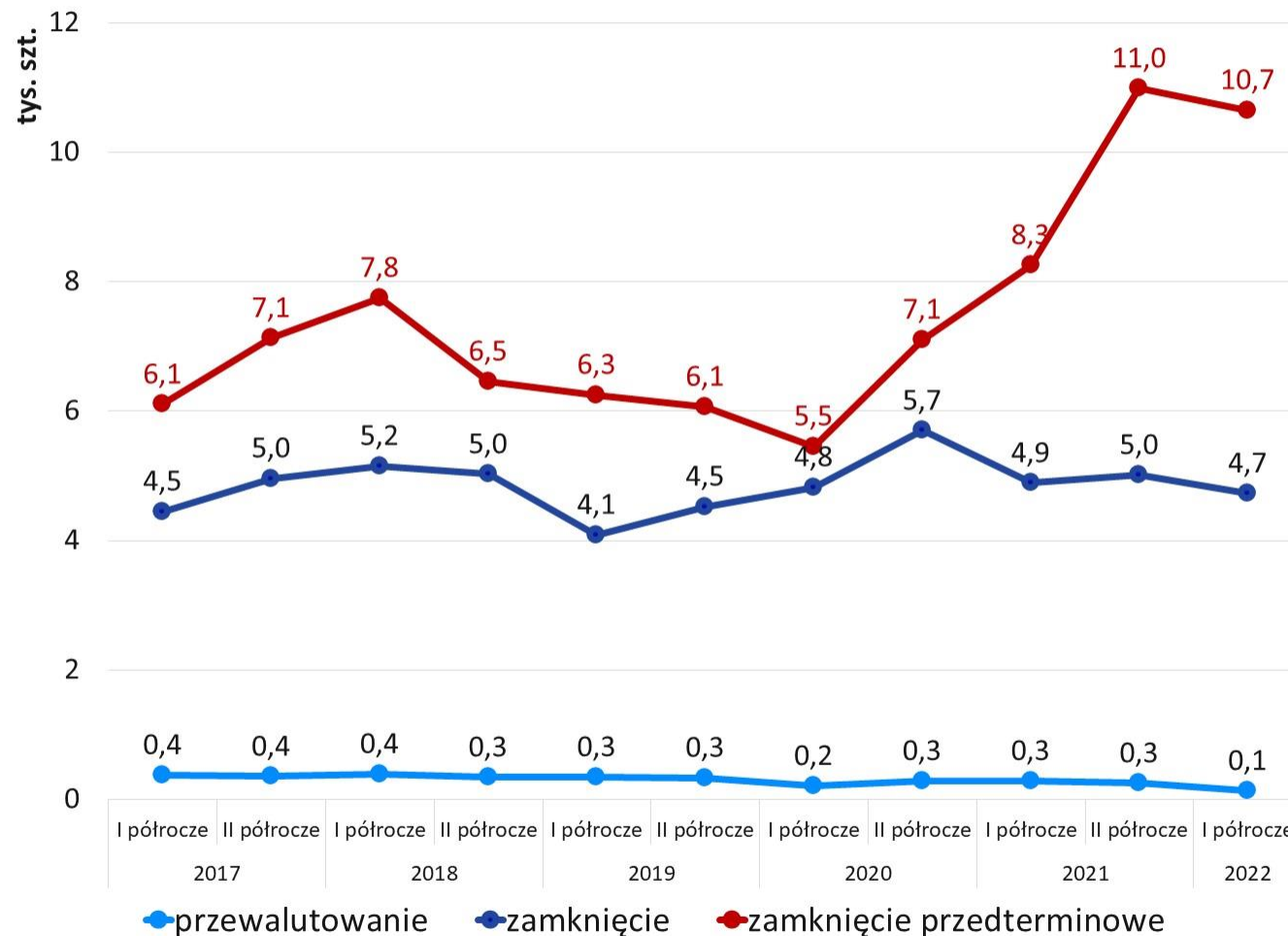
Malejąca wartość kredytów walutowych w portfolio



Struktura wartości portfela wg waluty



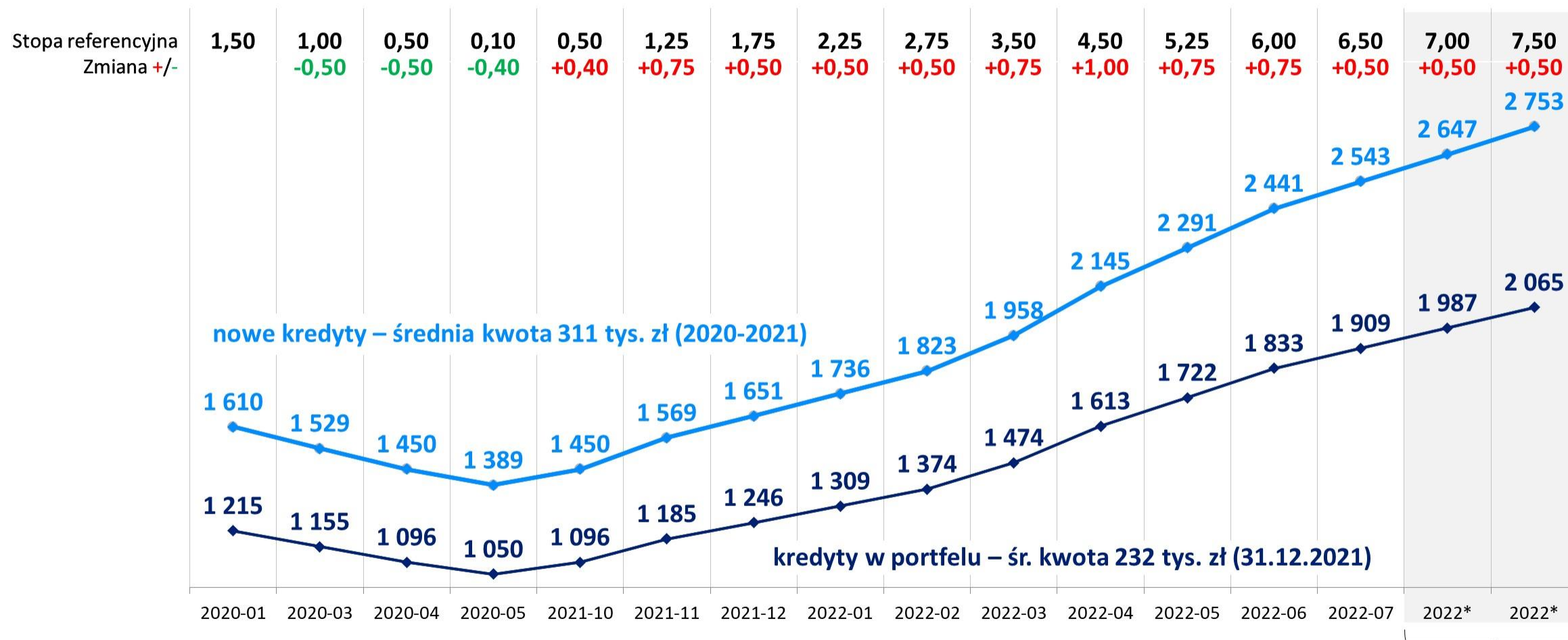
Liczba zamykanych kredytów mieszkaniowych w CHF



Silny wzrost średnich rat kredytów mieszkaniowych



Średnia rata kredytów mieszkaniowych dla wybranych miesięcy



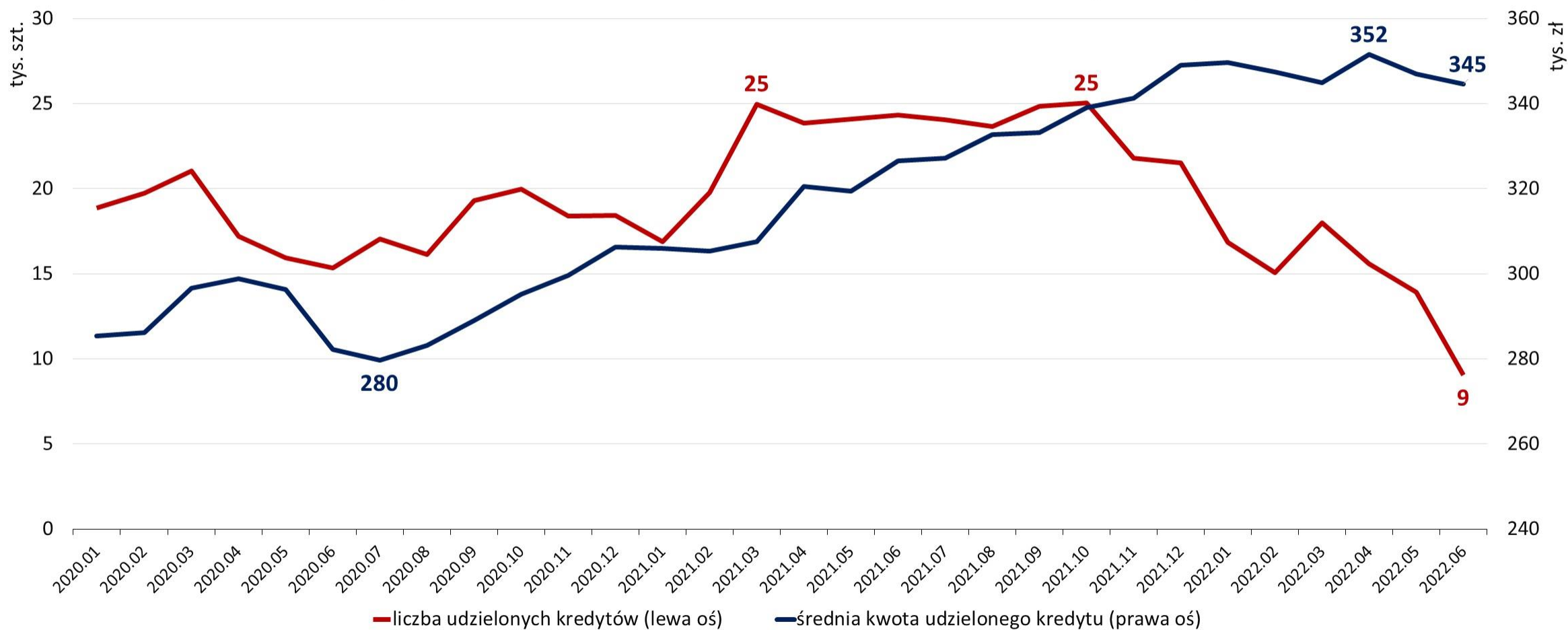
Średnia rata annuitetowa, wyliczona na podstawie kwoty kredytu i okresu, po przyjęciu marży równej 2 pkt proc.

* hipotetyczne podwyżki stóp

Spadek zdolności kredytowej



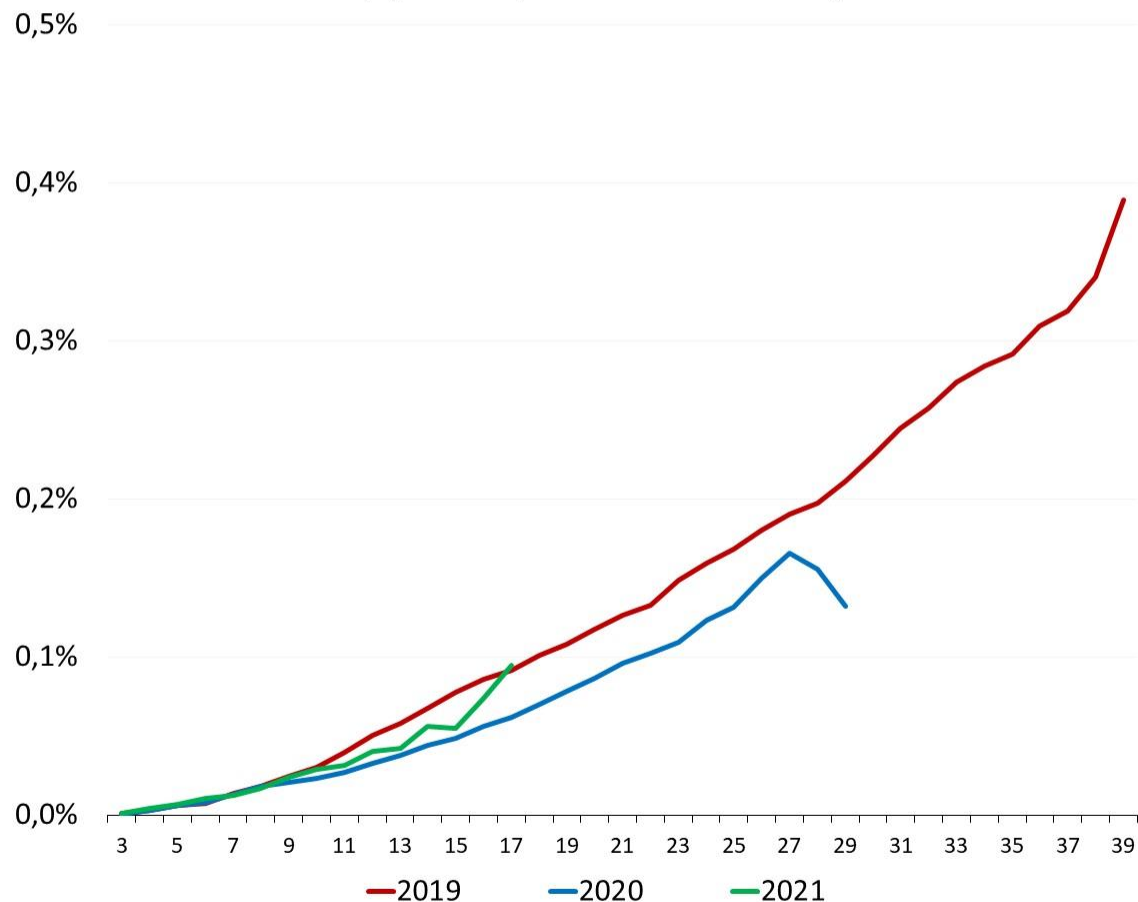
Kredyty mieszkaniowe - średnia kwota udzielona i liczba udzielonych kredytów



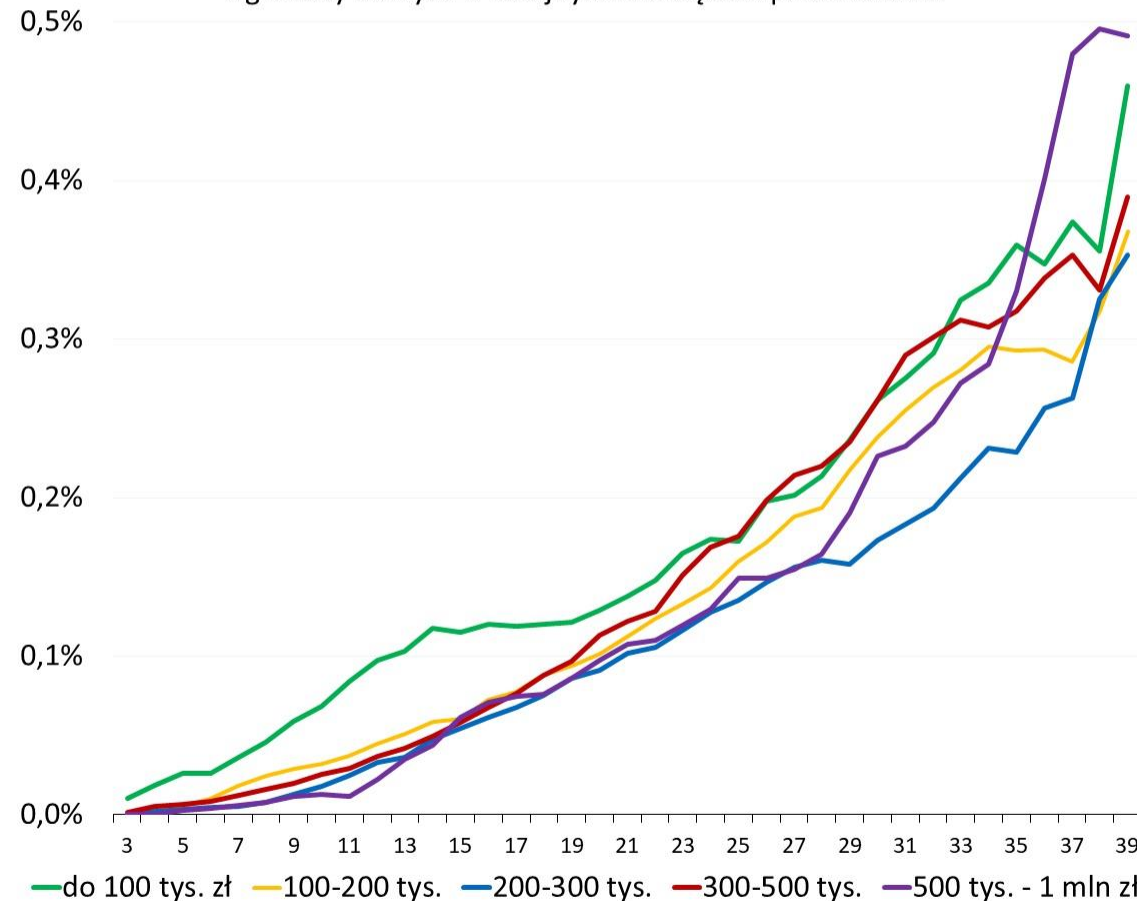
Dobra jakość kredytów mieszkaniowych



Udział rachunków przeterminowanych >90 dni w liczbie kredytów mieszkaniowych udzielonych w latach 2019-2021, w kolejnych miesiącach od udzielenia kredytu



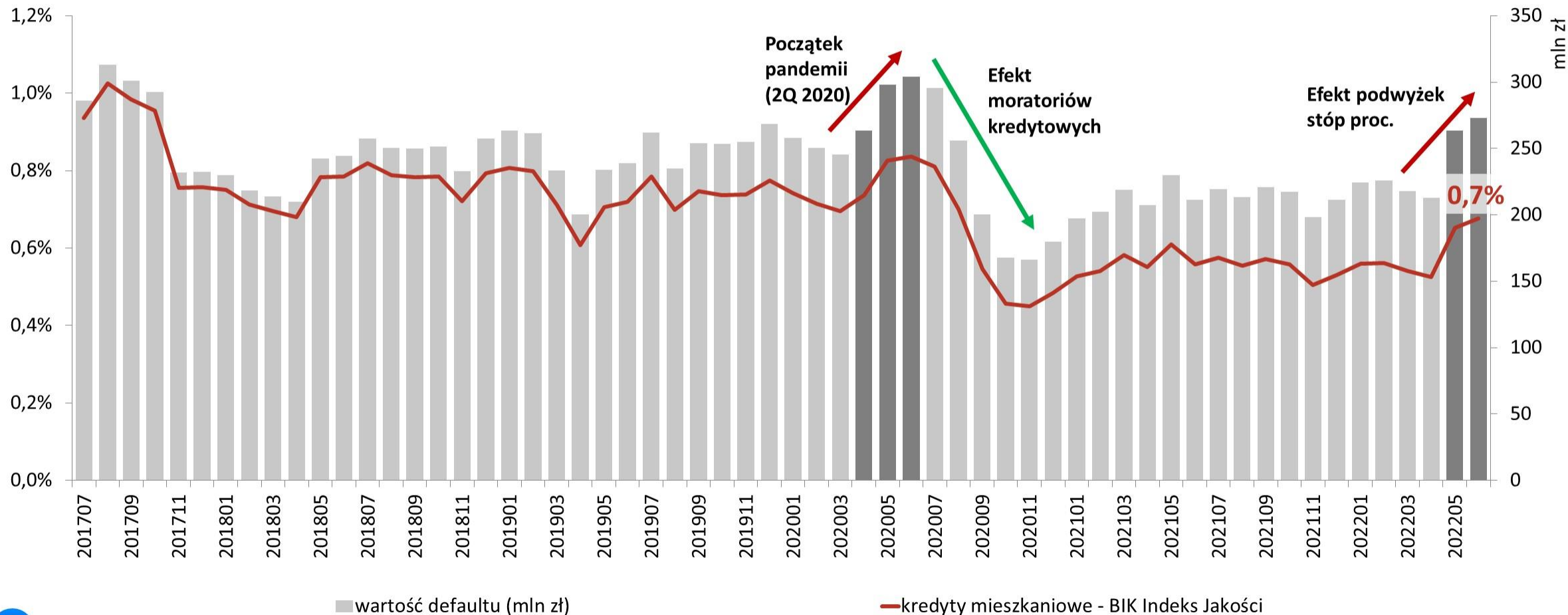
Udział rachunków przeterminowanych >90 dni w liczbie kredytów mieszkaniowych udzielonych w latach 2019-2021 wg kwoty kredytu w kolejnych miesiącach po udzieleniu



Stan na 30.06.2022 r.

Źródło: BIK

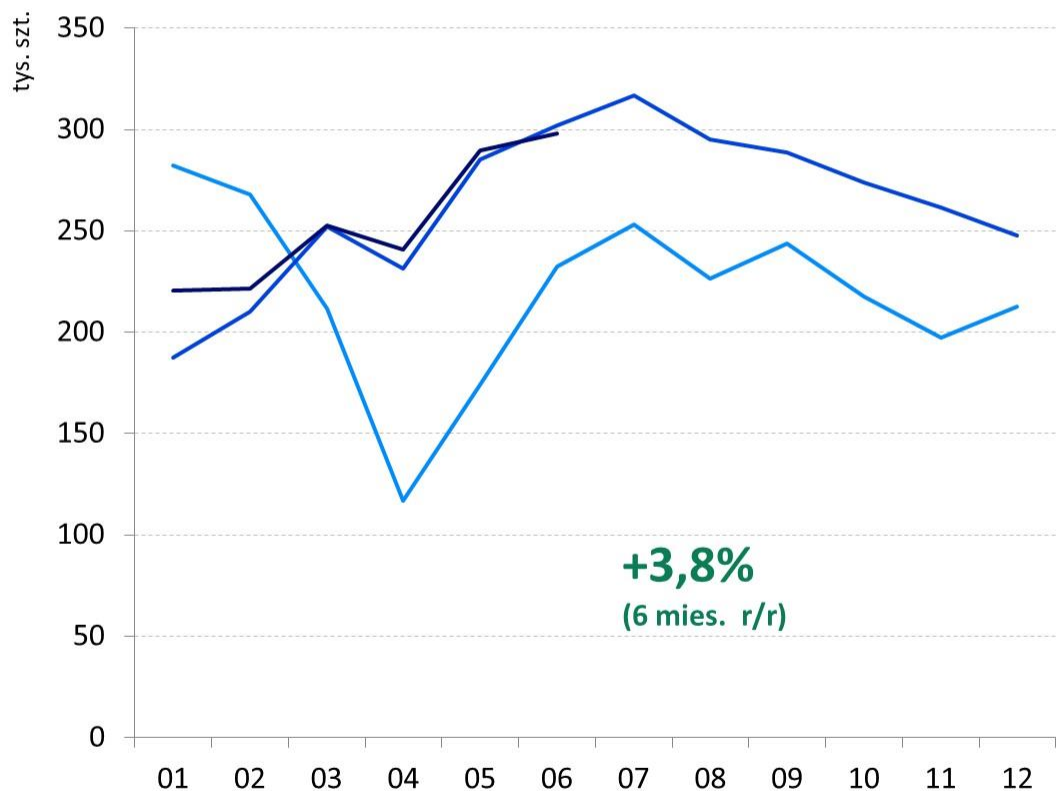
BIK Indeks Jakości Portfela Kredytów Mieszkaniowych



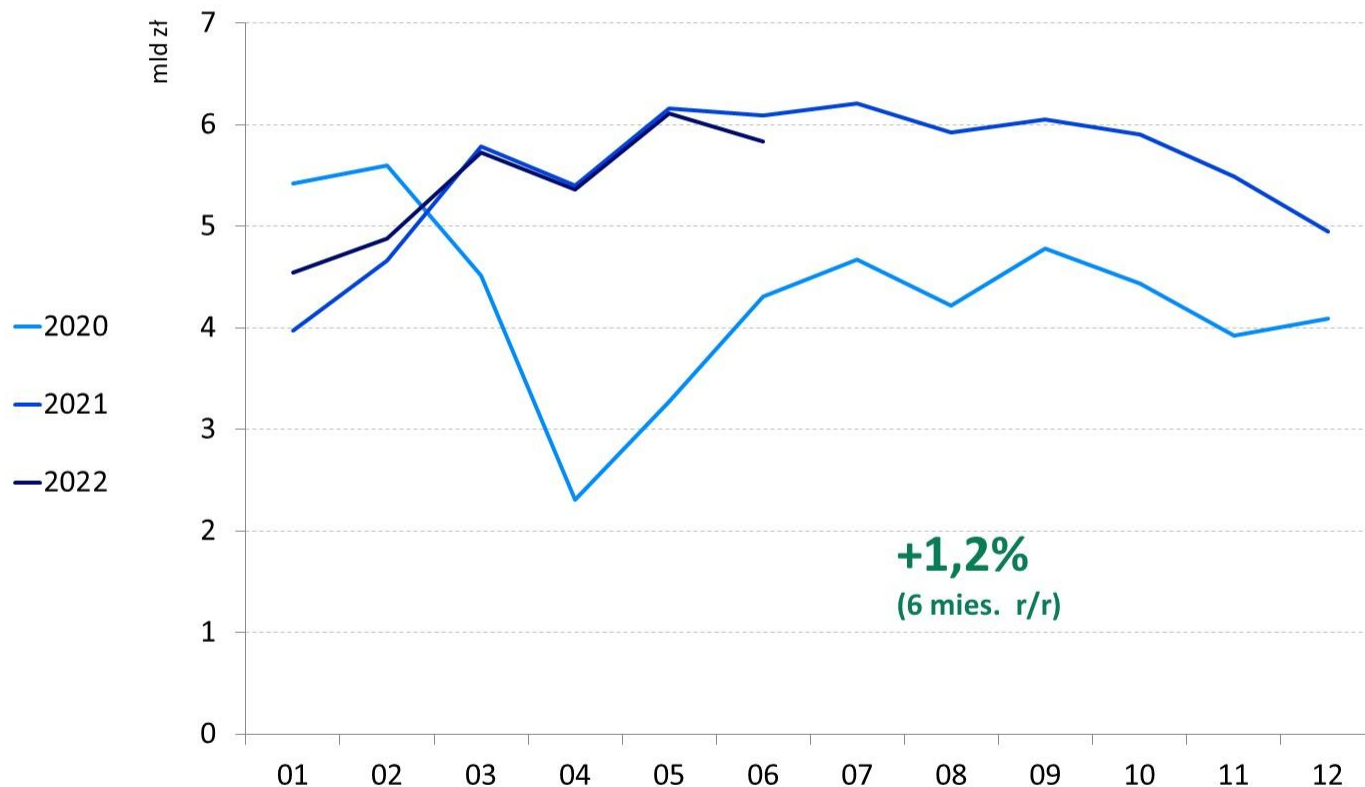
Kredyty gotówkowe – wzrost liczby o 3,8% i wartości o 1,2% udzielonych kredytów w okresie 01-06.2022 r. (r/r)



Liczba kredytów gotówkowych udzielonych w kolejnych miesiącach lat 2020-2022



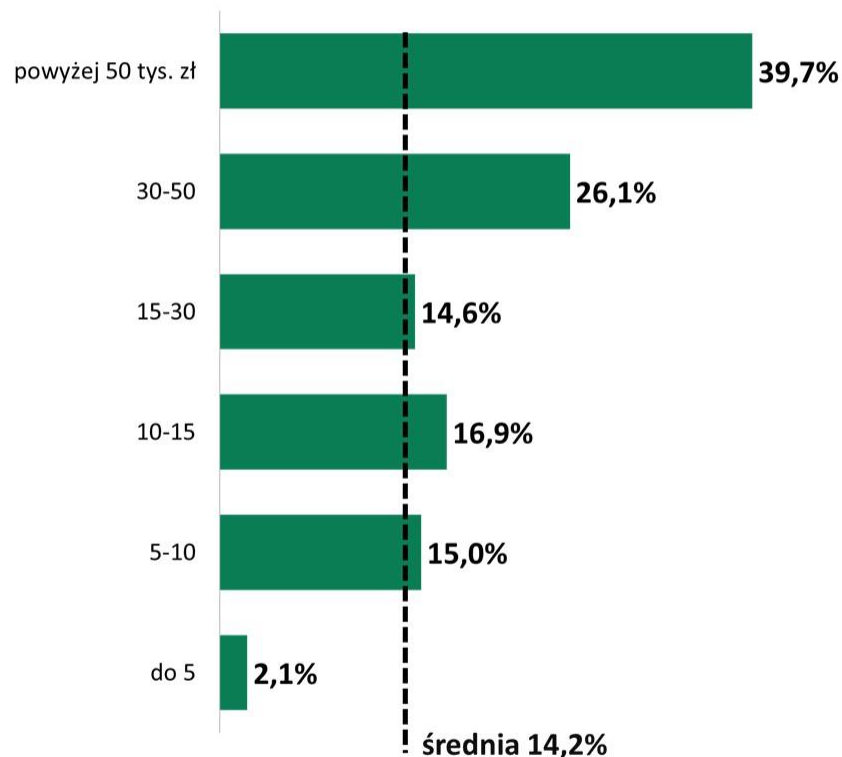
Wartość kredytów gotówkowych udzielonych w kolejnych miesiącach lat 2019-2022



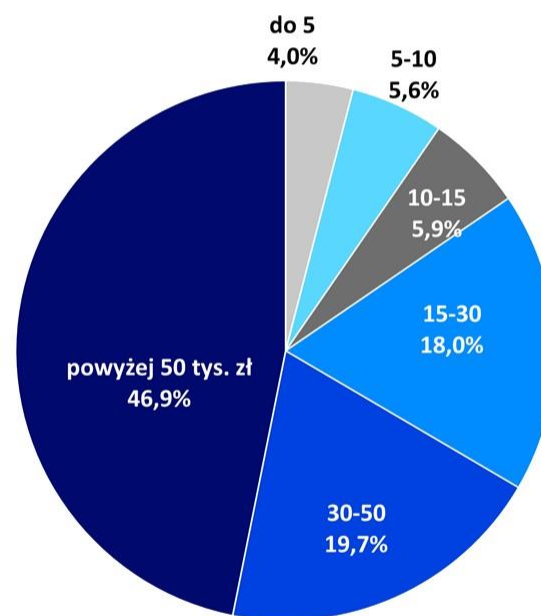
Najwyższa dynamika liczby kredytów gotówkowych na niższe kwoty



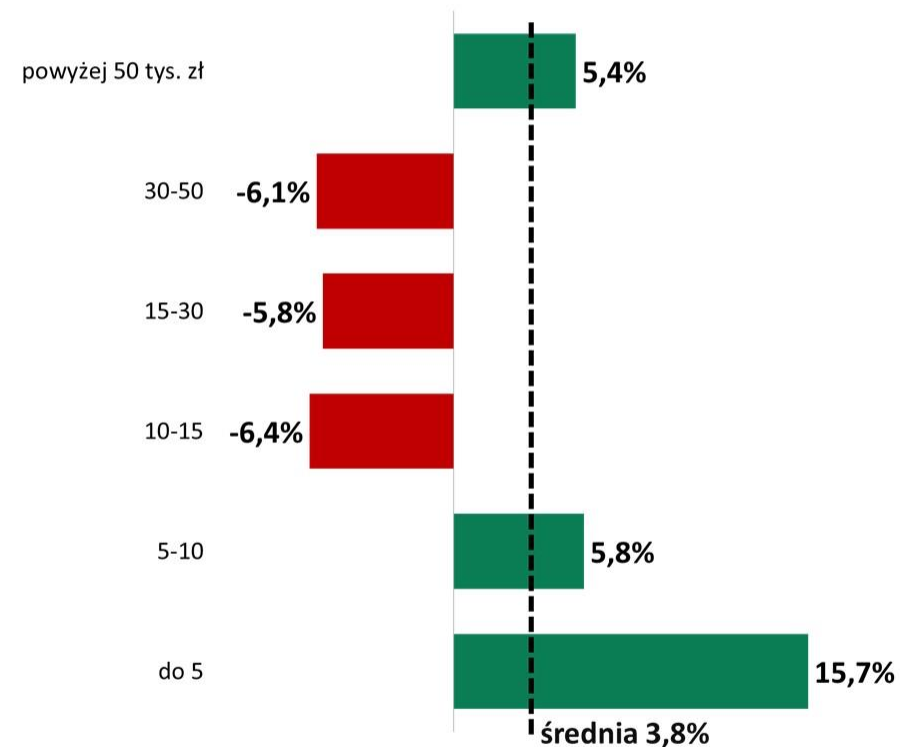
Dynamika (r/r) liczby kredytów gotówkowych udzielonych w okresie 01-06.2021 r.



Struktura wartości kredytów gotówkowych udzielonych w okresie 01-06.2022 r. wg. kwoty udzielonego kredytu (tys. zł)



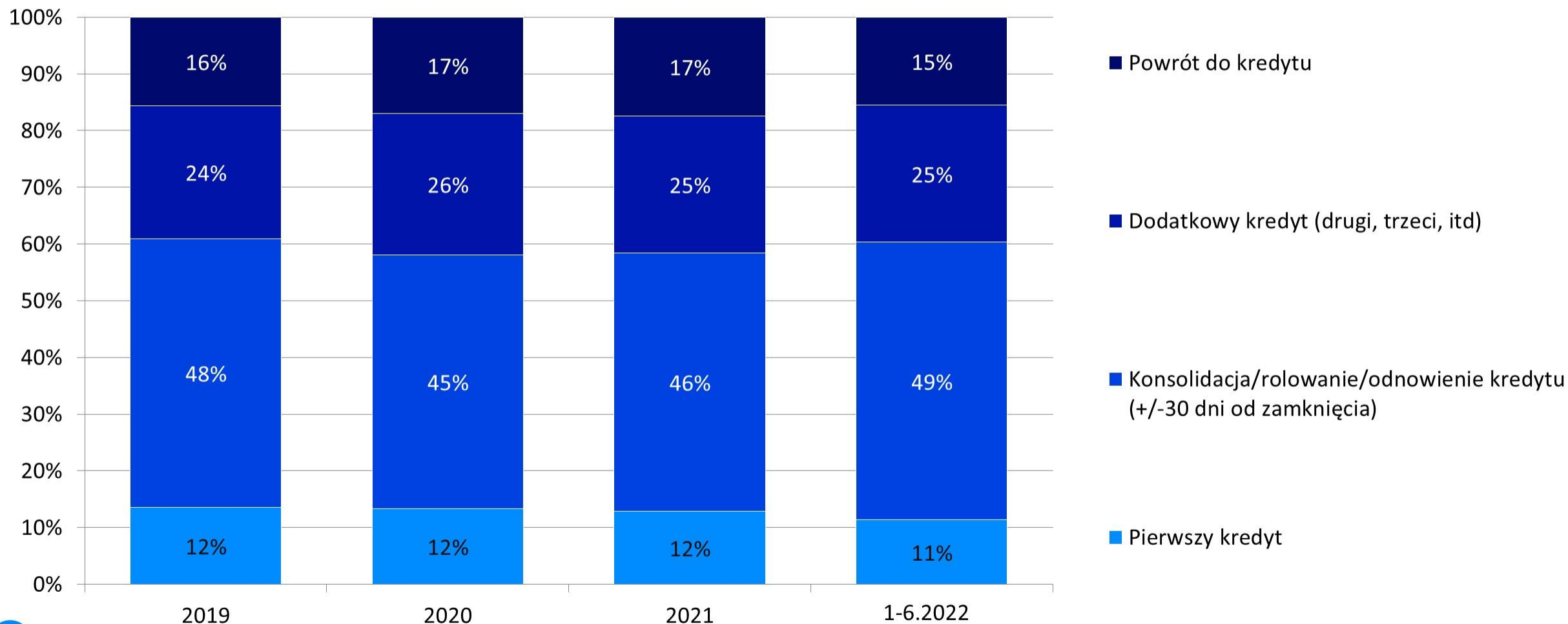
Dynamika (r/r) liczby kredytów gotówkowych udzielonych w okresie 01-06.2022 r.



Prawie połowa wartości udzielonych kredytów gotówkowych związana jest z konsolidacją i rolowaniem kredytów



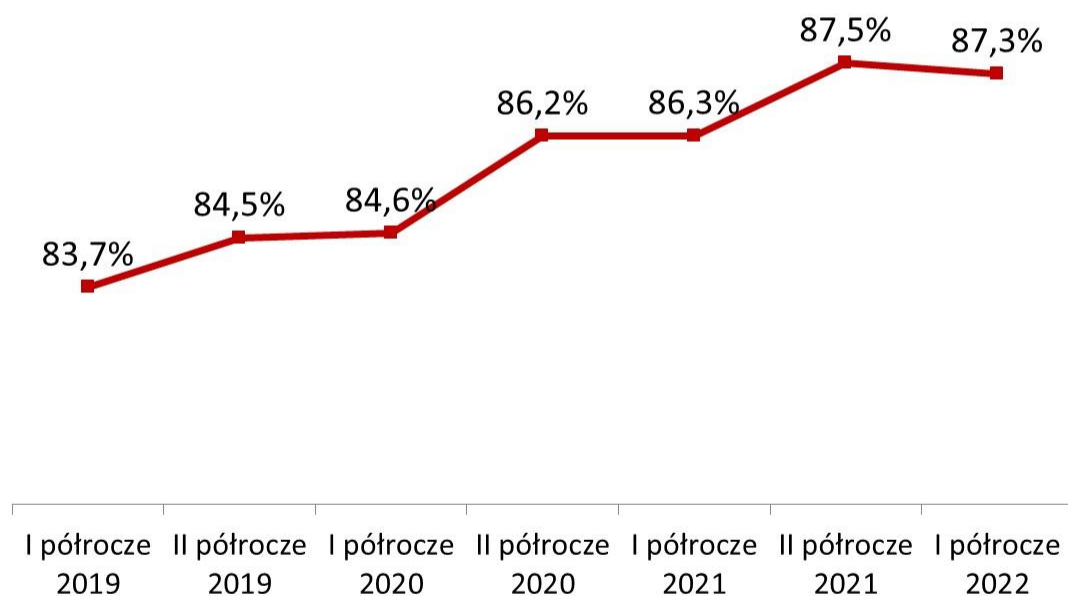
Struktura sprzedaży kredytów gotówkowych



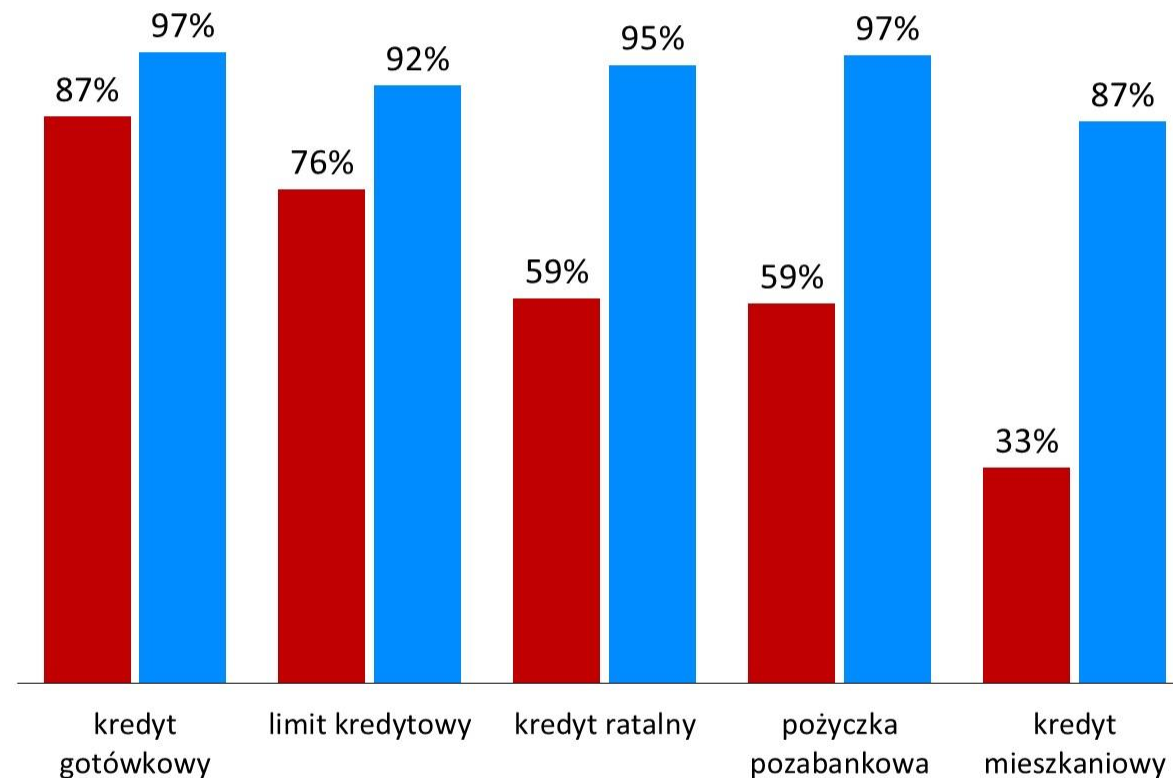
Instytucje finansowe skupiają się na znanych sobie klientach



Udział klientów znanych w podmiocie udzielającym dla nowych kredytów gotówkowych



Aktywność klienta* przed uruchomieniem nowego zobowiązania w okresie 01-06.2022 r.



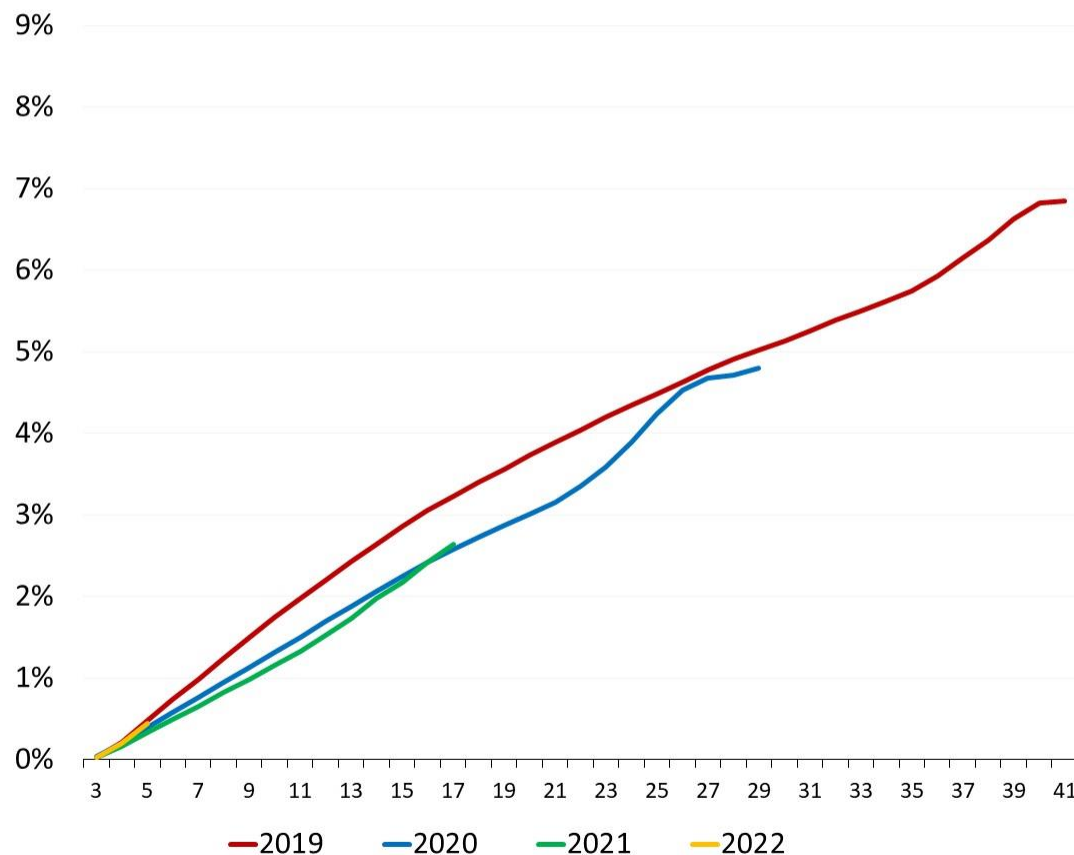
- klient znany w podmiocie udzielającym
- klient znany w sektorze bankowym lub pożyczkowym

* Klient posiada jakiegokolwiek produkt kredytowy (czynny lub zamknięty) uruchomiony przed datą zawarcia nowego zobowiązania

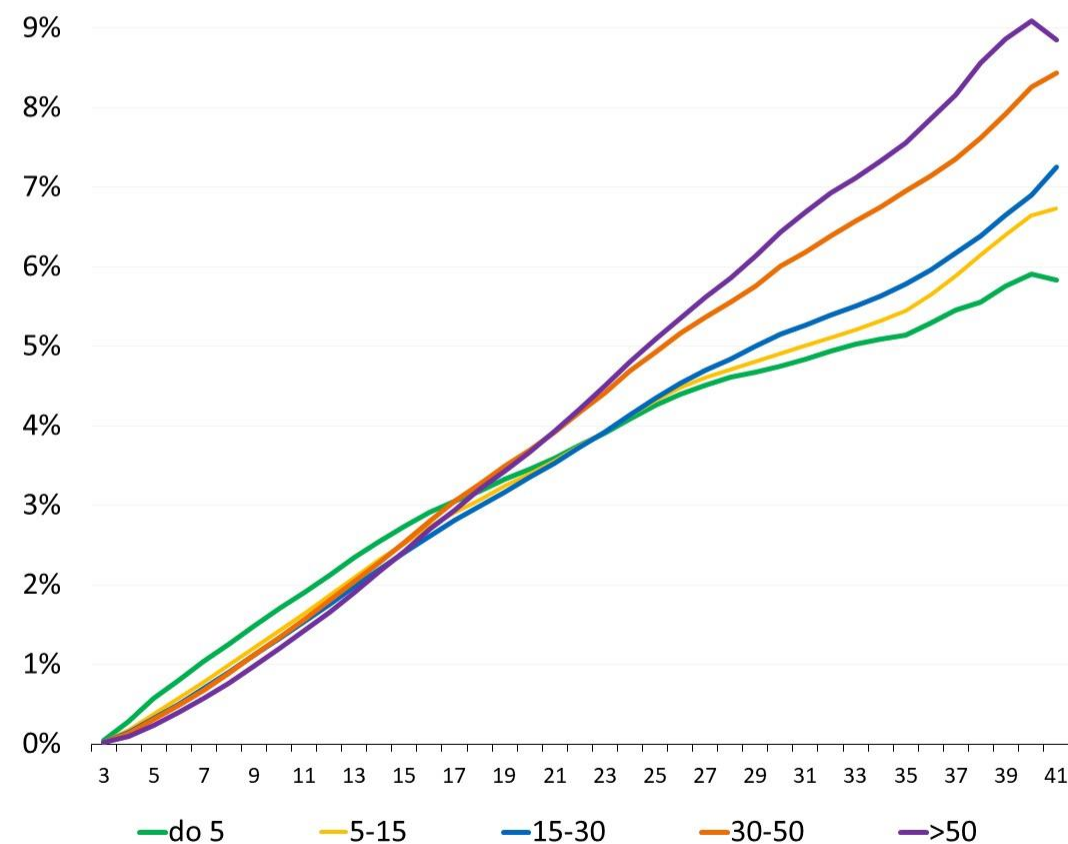
Stabilna jakość kredytów gotówkowych



Udział rachunków 90+ w liczbie kredytów gotówkowych udzielonych w latach 2019-2022, w kolejnych miesiącach od udzielenia kredytu



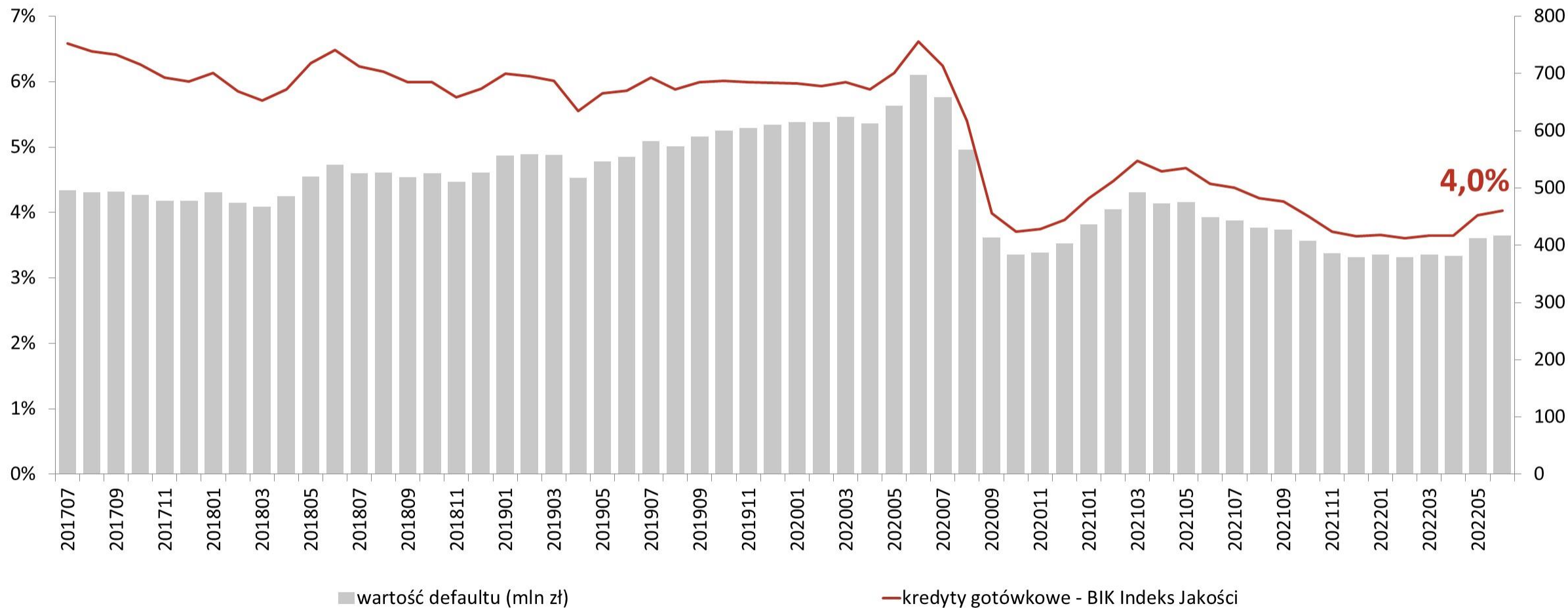
Udział rachunków 90+ w liczbie kredytów gotówkowych udzielonych w latach 2019-2022 w kolejnych miesiącach od udzielenia kredytu, w zależności od kwoty udzielonego kredytu (tys. zł)



Stan na 30.06.2022 r.

Źródło: BIK

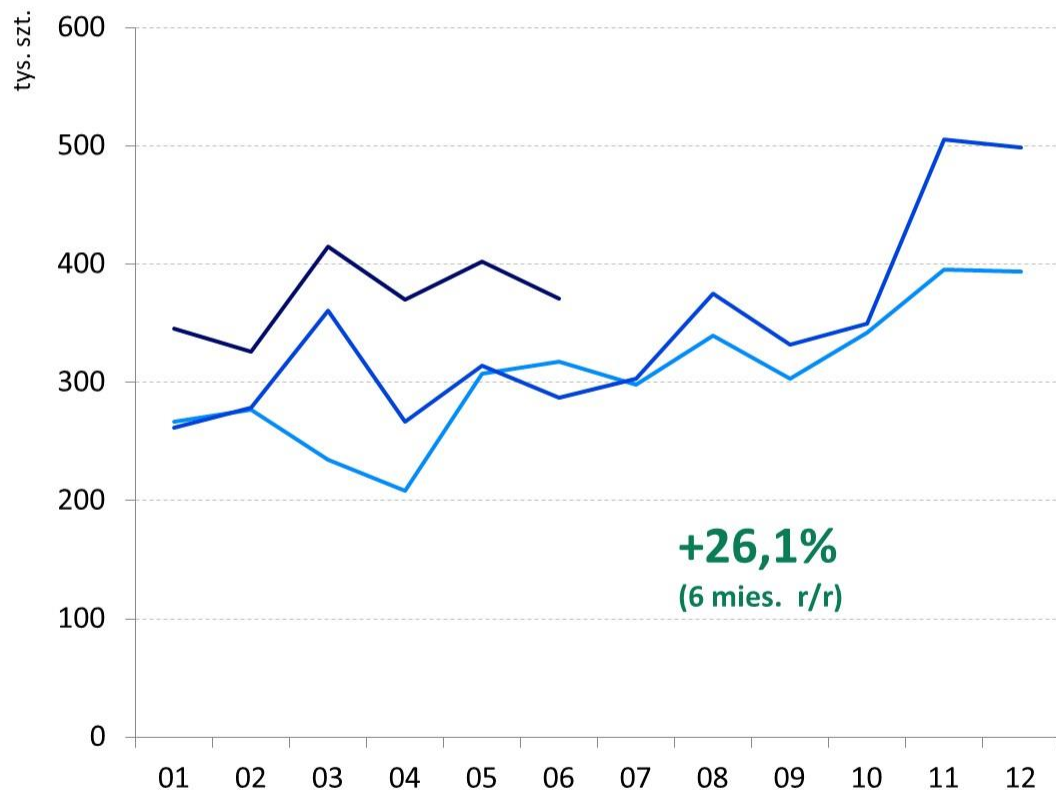
BIK Indeks Jakości Portfela Kredytów Gotówkowych



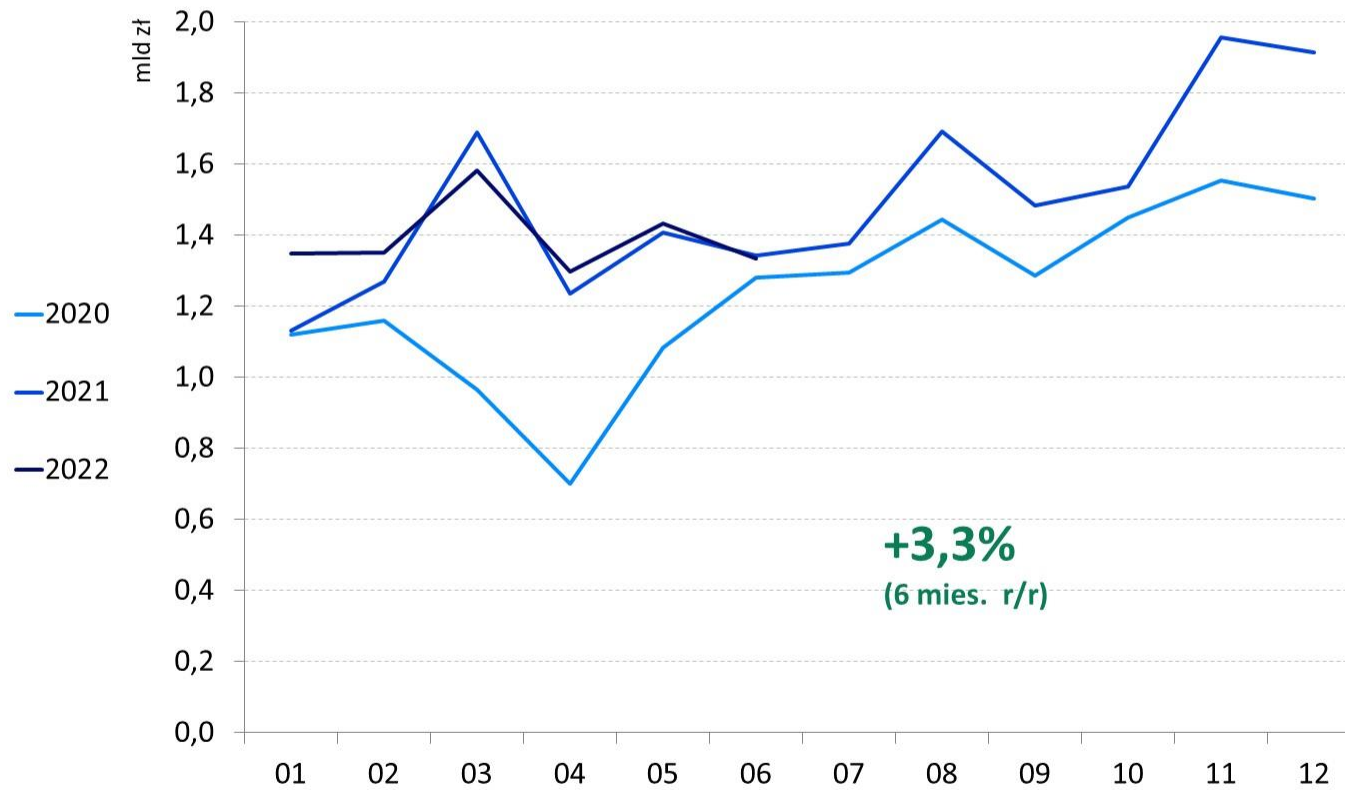
Kredyty ratalne – wzrost liczby o 26,1% i wartości o 3,3% udzielonych kredytów w okresie 01-06.2022 r. (r/r)



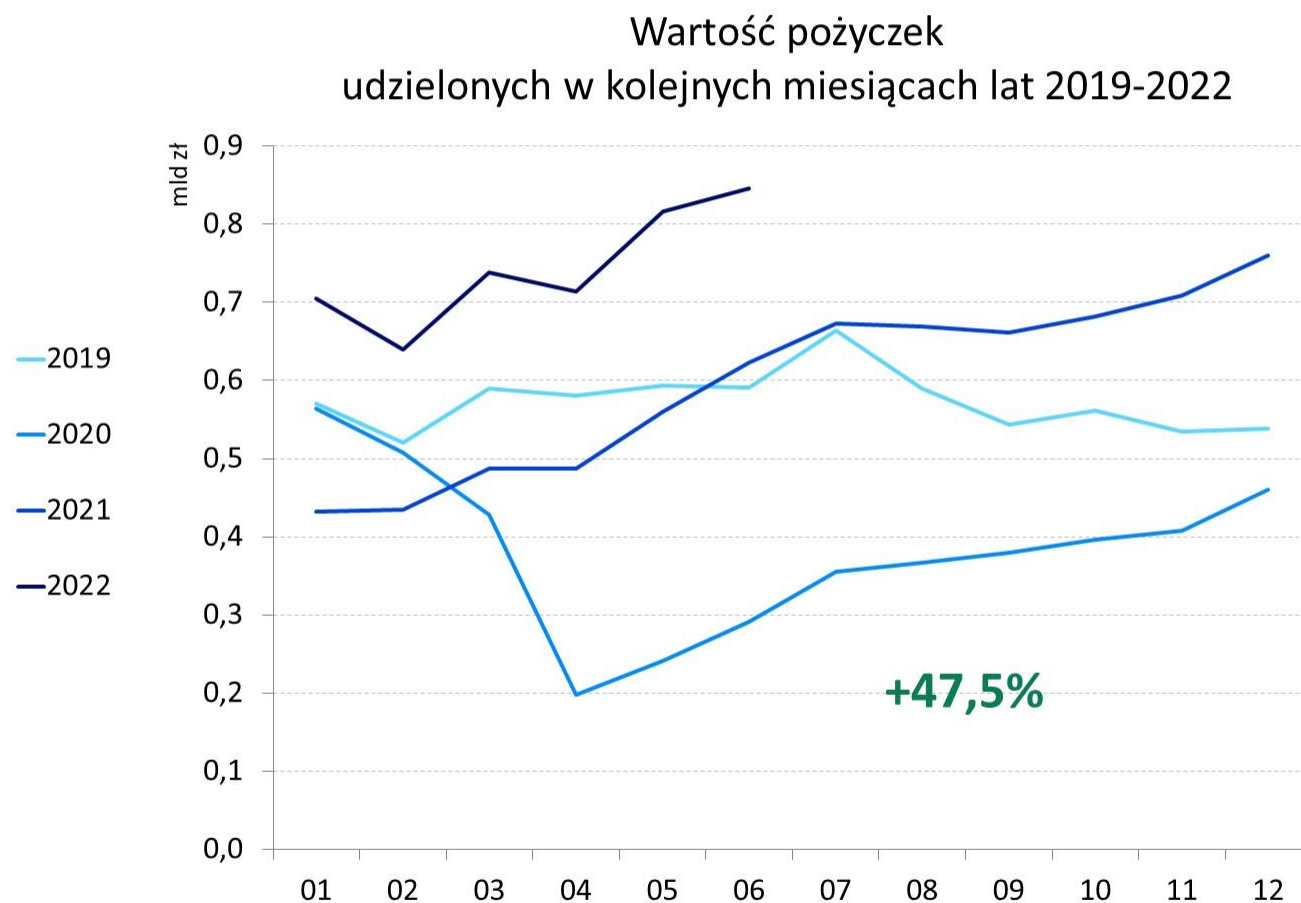
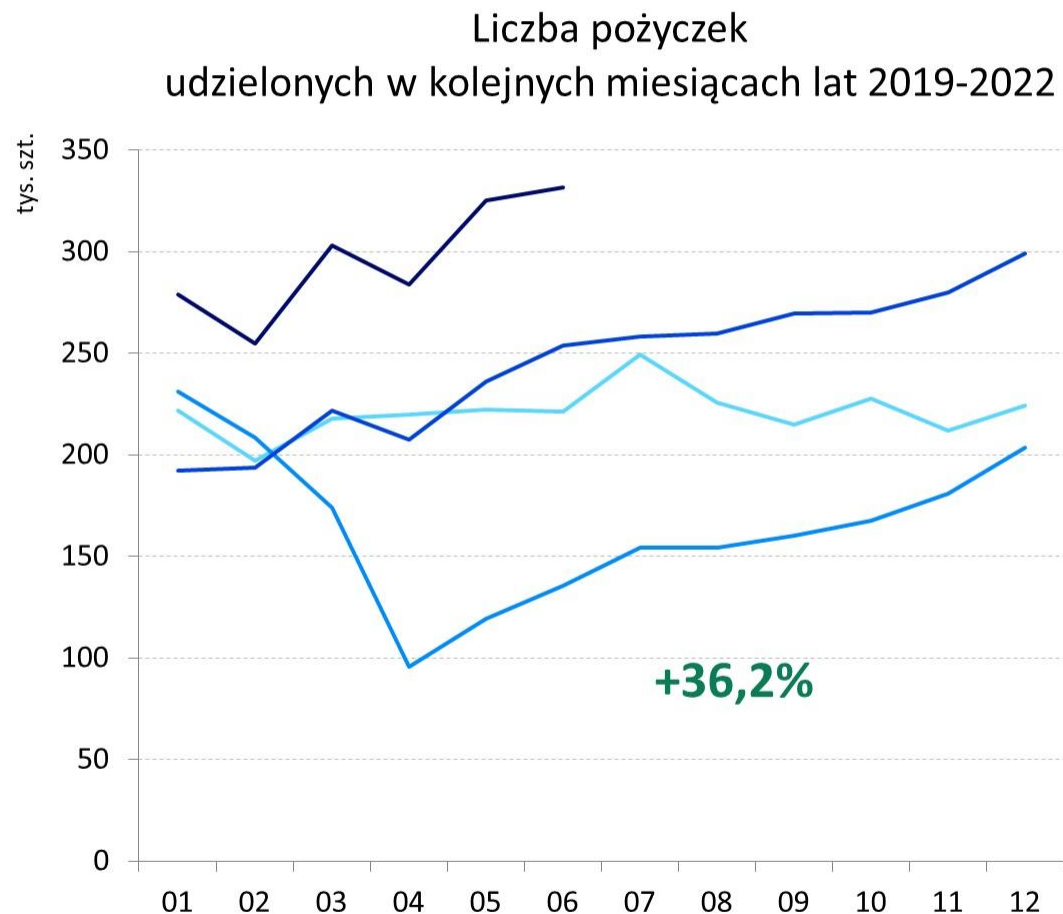
Liczba kredytów ratalnych udzielonych w kolejnych miesiącach lat 2020-2022



Wartość kredytów ratalnych udzielonych w kolejnych miesiącach lat 2020-2022



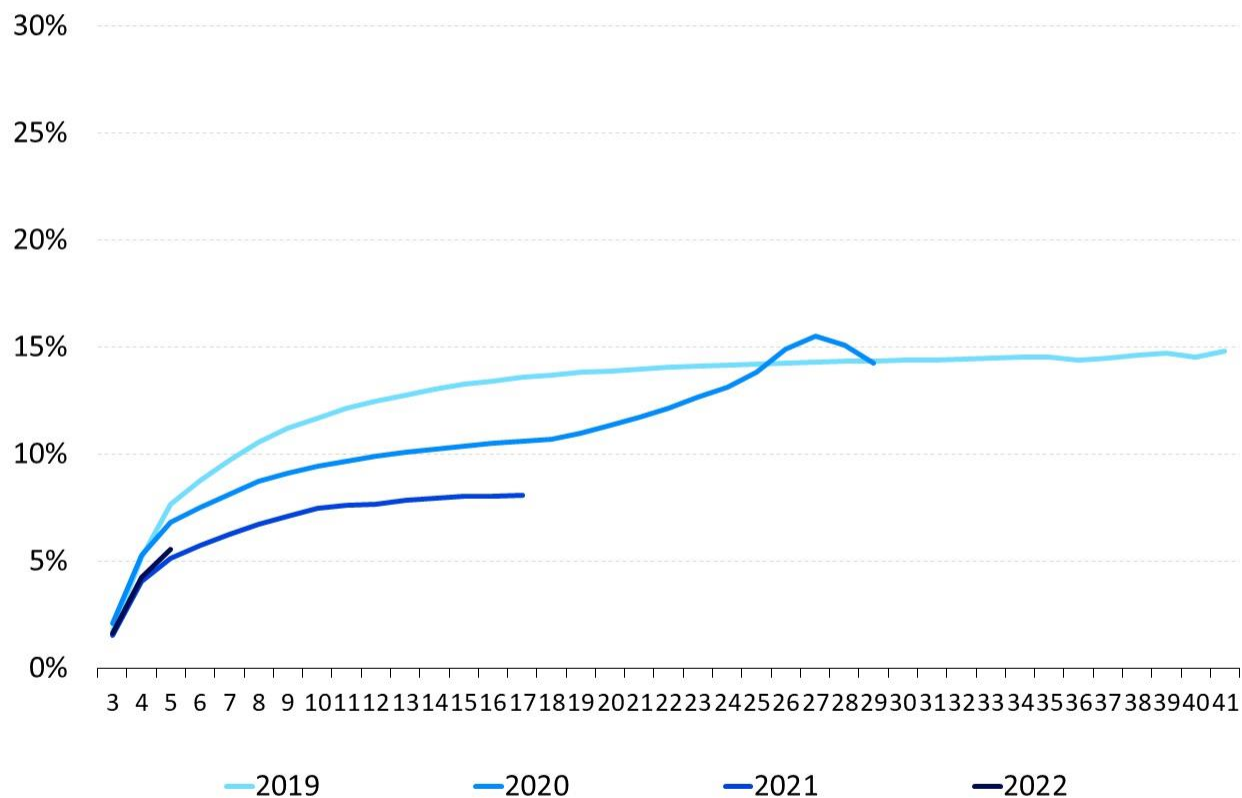
Pożyczki pozabankowe – wzrost liczby o 36,2% i wartości o 47,5% udzielonych pożyczek w okresie 01-06.2022 r. (r/r)



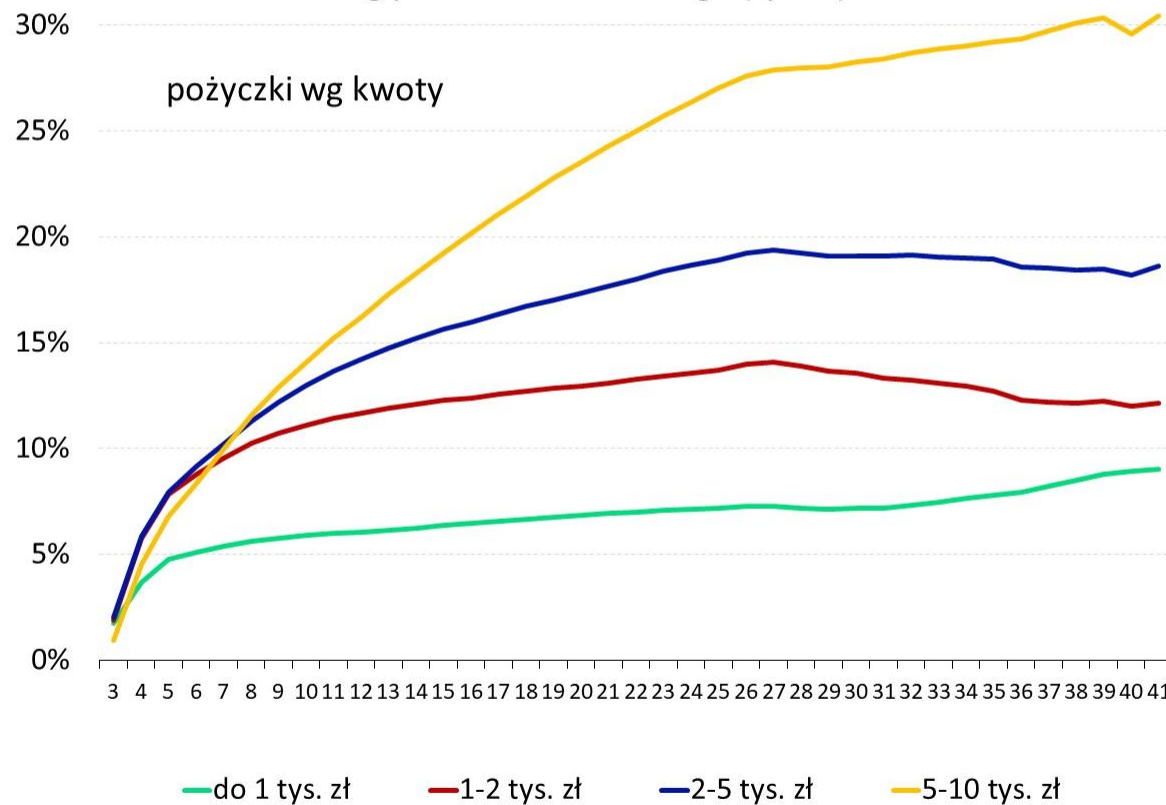
Poprawa jakości pożyczek udzielonych w ostatnim czasie



Udział rachunków 91+ w liczbie pożyczek udzielonych w wybranych okresach w kolejnych miesiącach po udzieleniu



Udział rachunków 91+ w liczbie pożyczek udzielonych w latach 2019-2022 w kolejnych miesiącach po udzieleniu wg przedziału kwotowego (tys. zł)



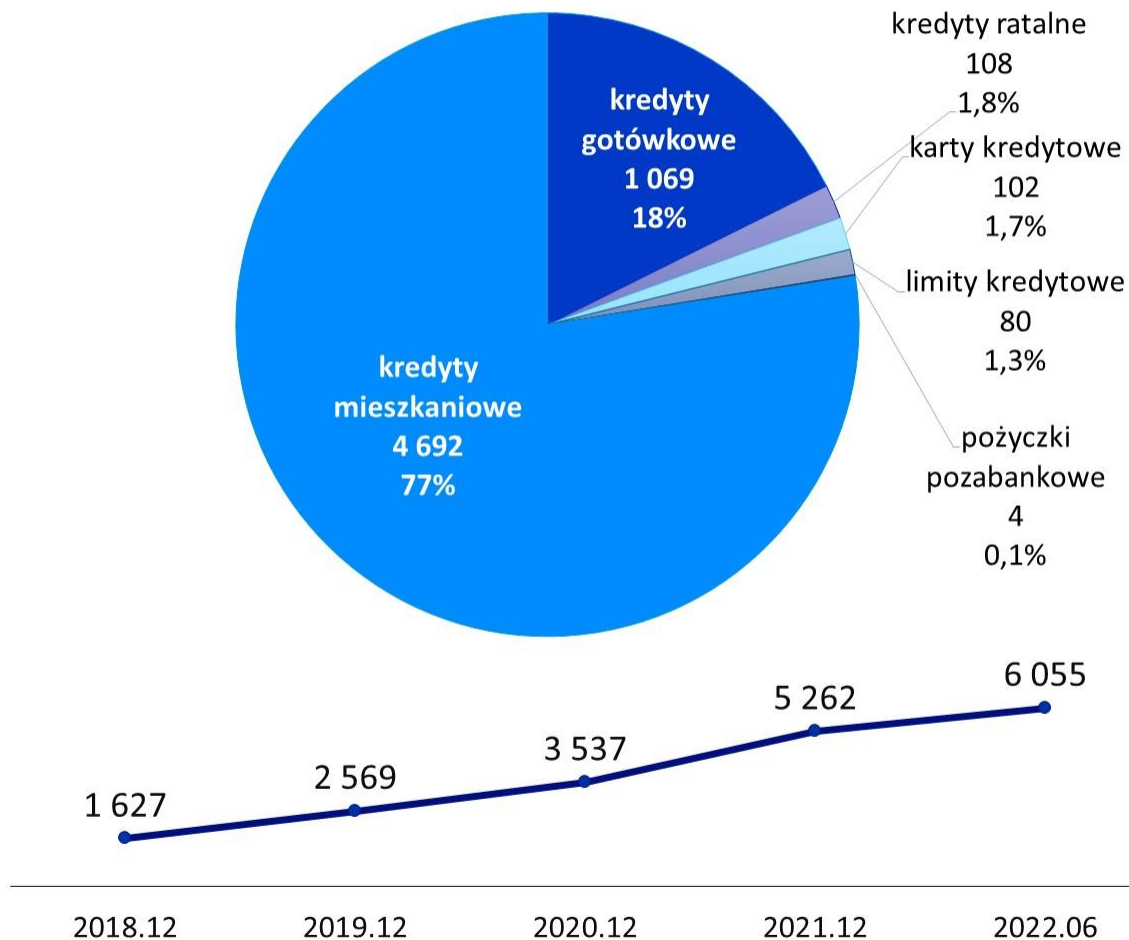
Stan na 30.06.2022 r.

Źródło: BIK

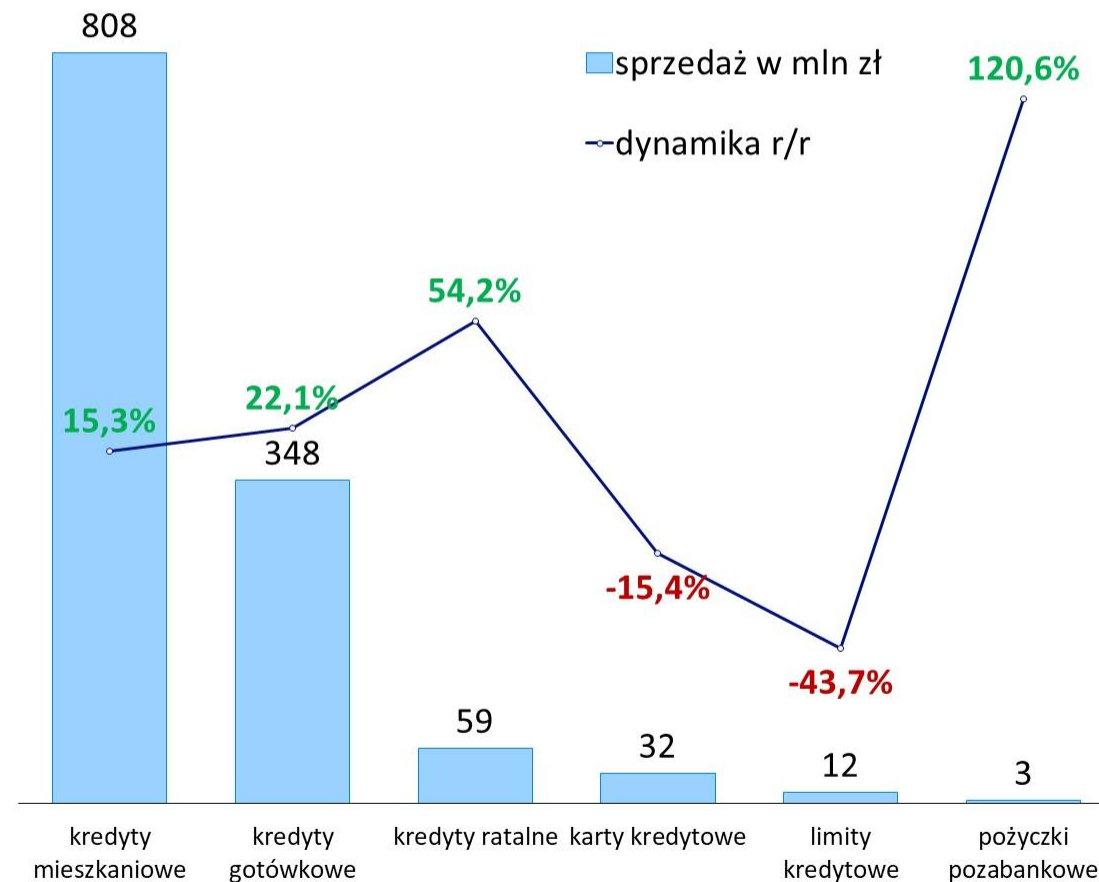
Wzrost portfela kredytowego obywateli Ukrainy



Wartość portfela kredytów i pożyczek obywateli Ukrainy
6.055 mln zł (czerwiec 2022 r.)



Wartość nowych kredytów i pożyczek obywateli Ukrainy
w okresie 01-06.2022 r.



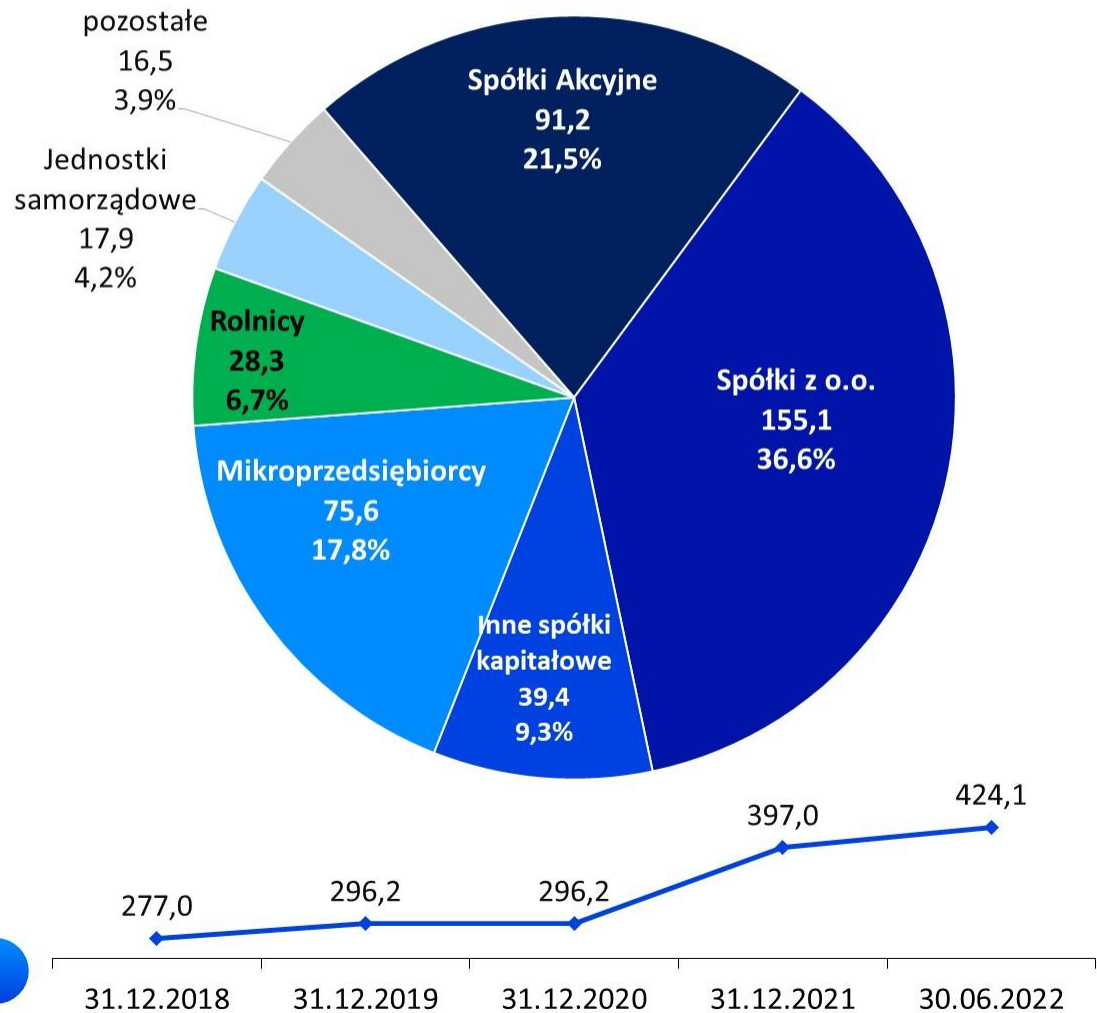
Stan na 30.06.2022 r.

Źródło: BIK

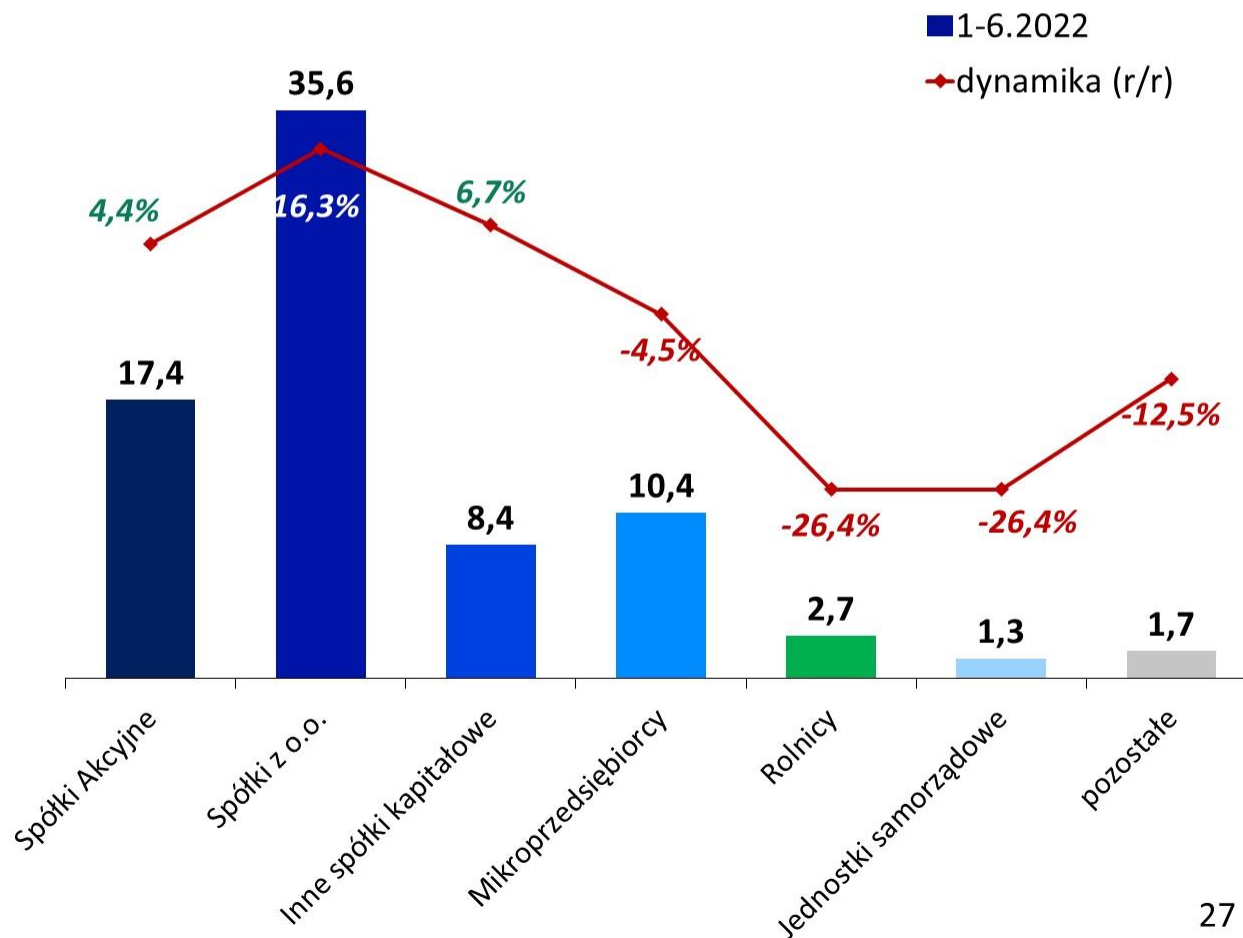
Portfel i sprzedaż kredytów firmowych w sektorze bankowym



Portfel kredytów firmowych – 424,1 mld zł



Wartość nowych kredytów udzielonych przedsiębiorcom w sektorze bankowym 1-6.2022 r. – łącznie 77,4 mld zł

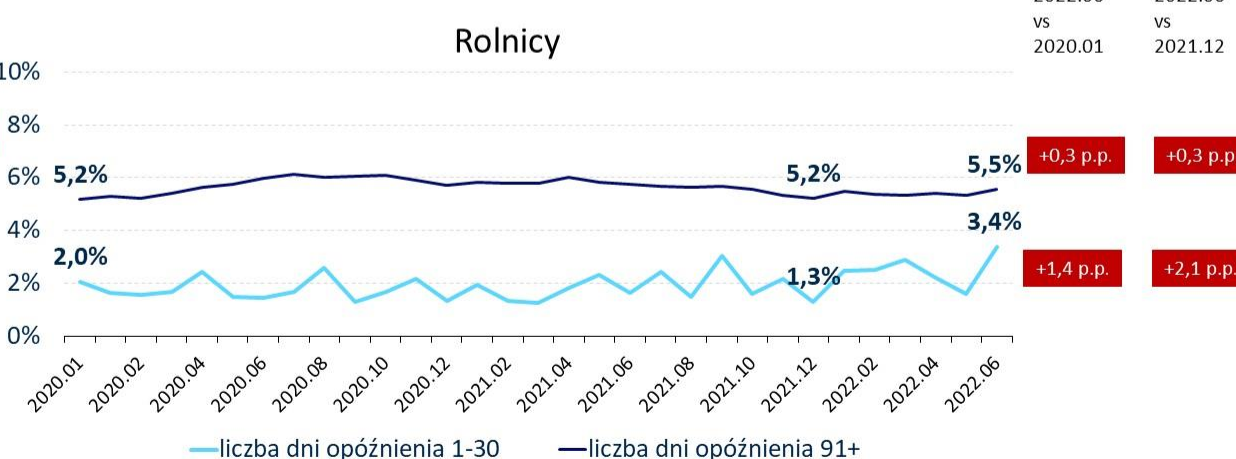
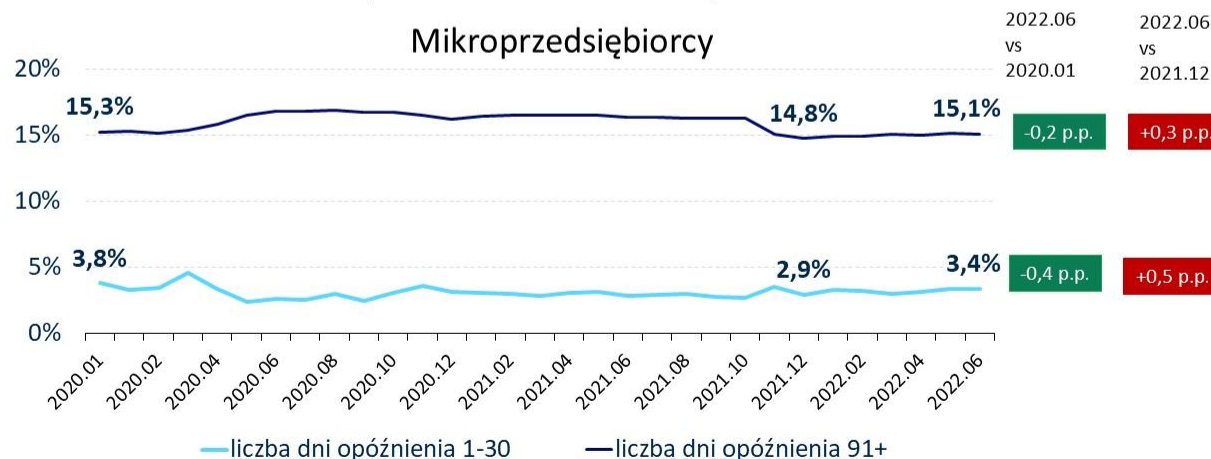
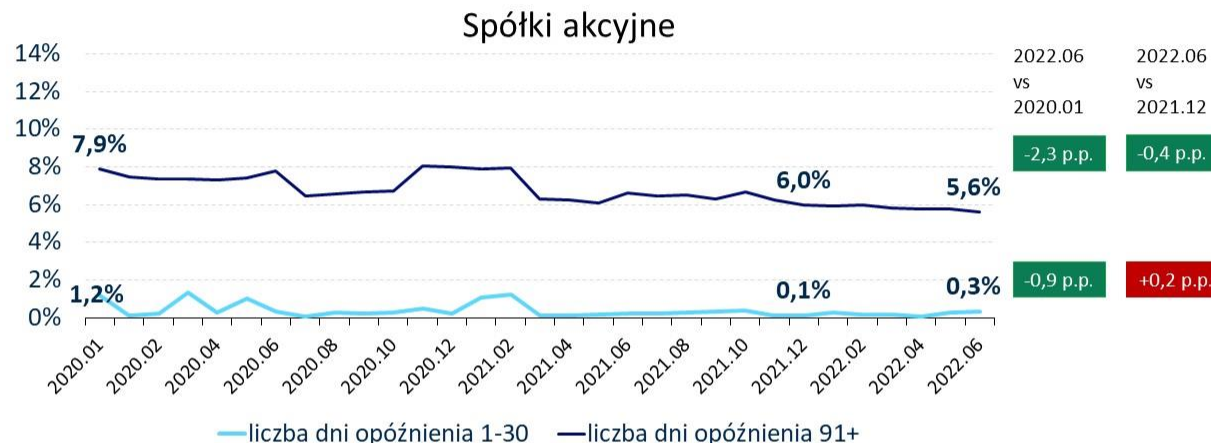


Źródło: BIK

Dobra jakość kredytów firmowych



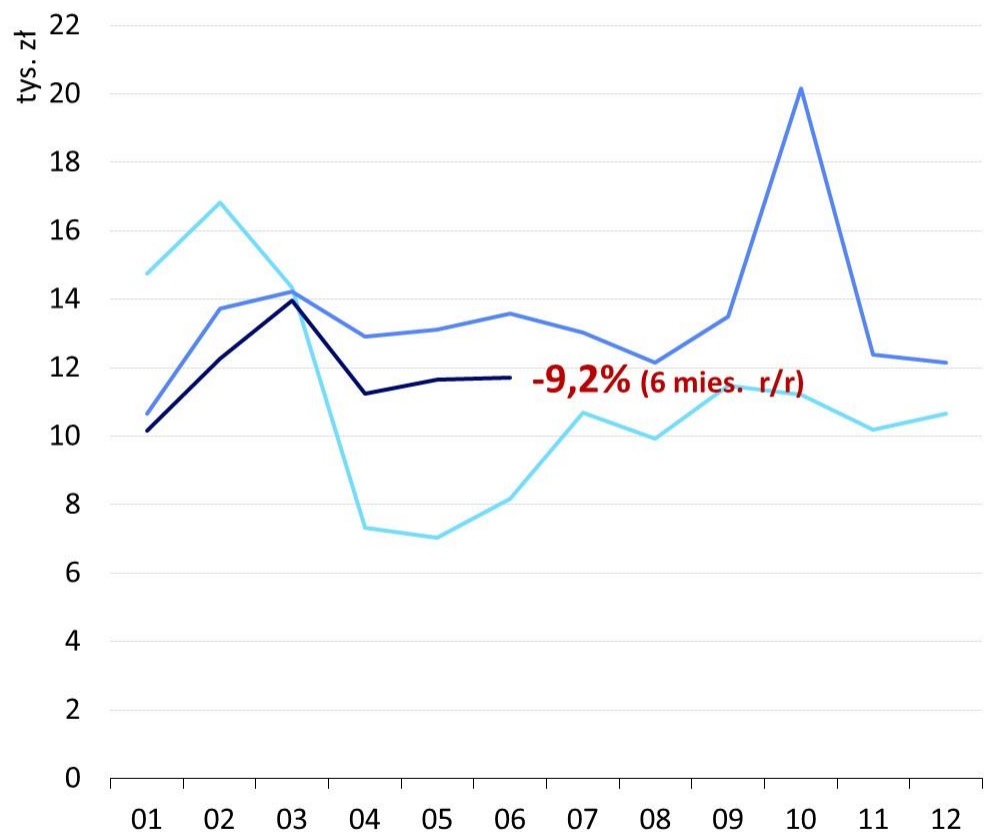
Udział kredytów przeterminowanych – ujęcie wartościowe



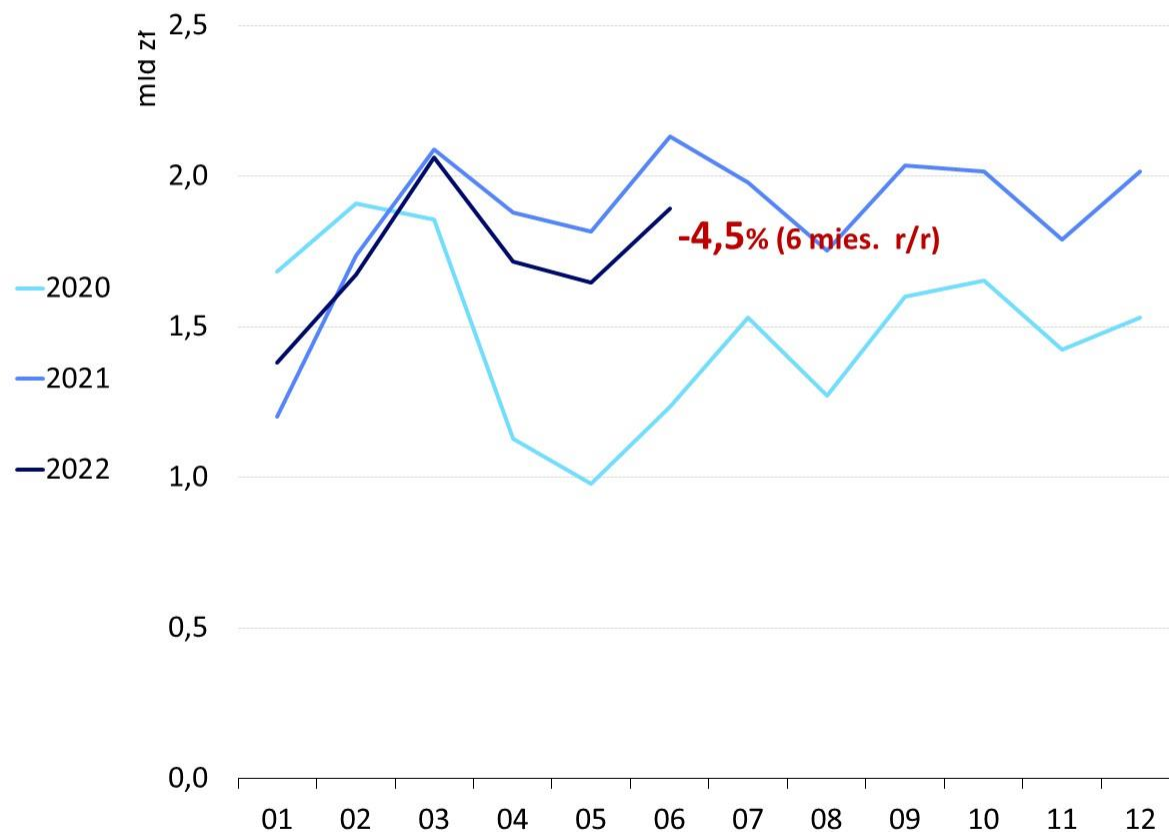
Kredyty dla mikroprzedsiębiorstw – spadek liczby o 9,2% i wartości o 4,5% przyznanych kredytów w okresie 1-6.2022 (r/r)



Liczba kredytów udzielonych w miesiącach lat 2020-2022



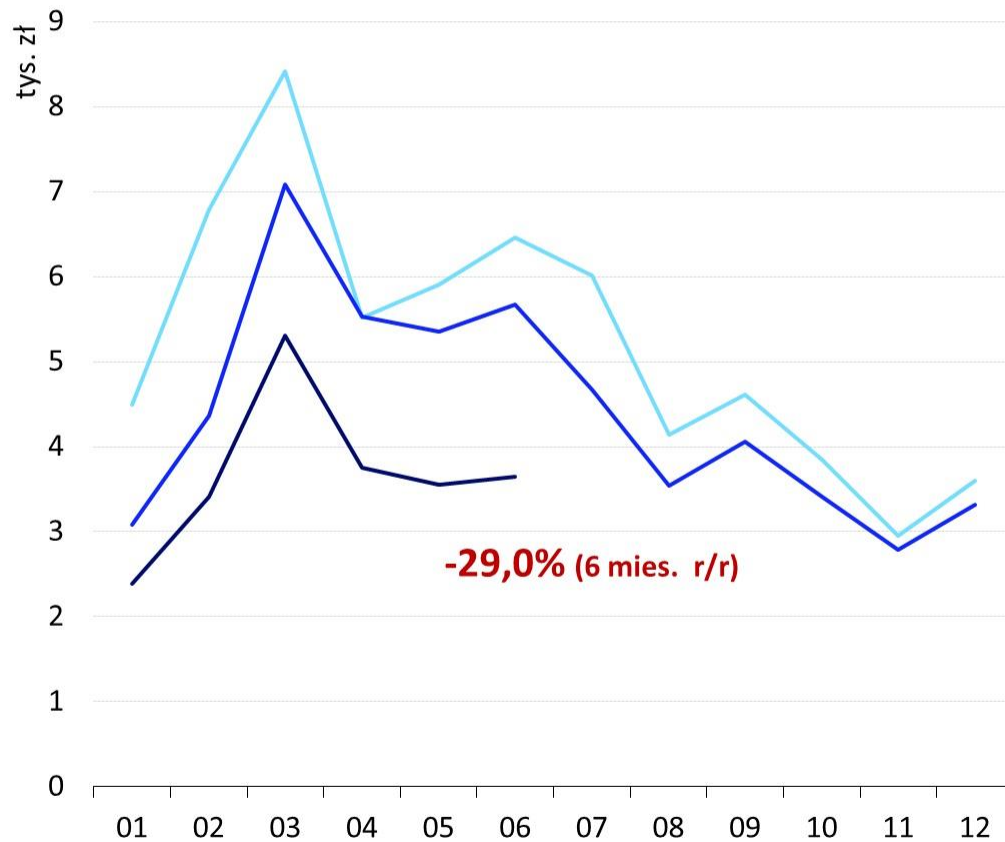
Wartość kredytów udzielonych w miesiącach lat 2020-2022



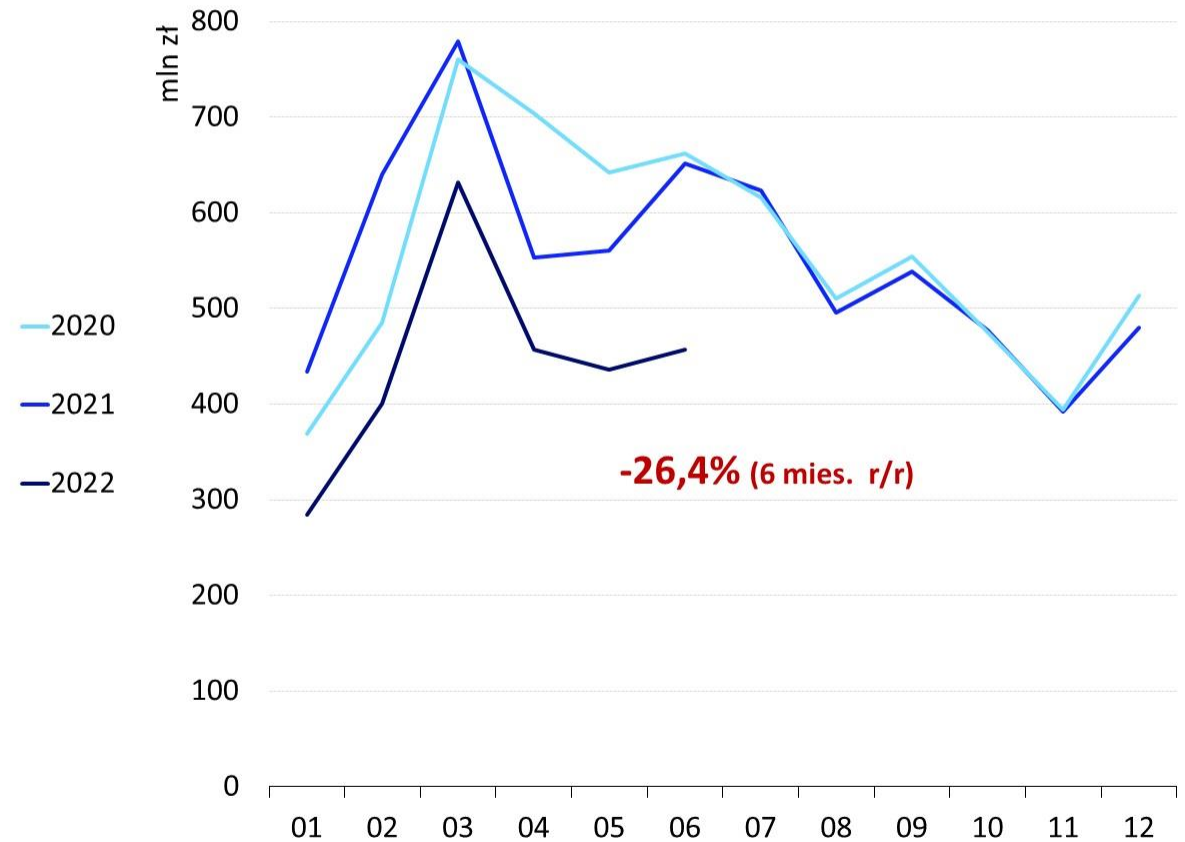
Kredyty dla rolników – spadek liczby o 29,0% i wartości o 26,4% przyznanych kredytów w okresie 1-6.2022 (r/r)



Liczba kredytów udzielonych w miesiącach lat 2020-2022



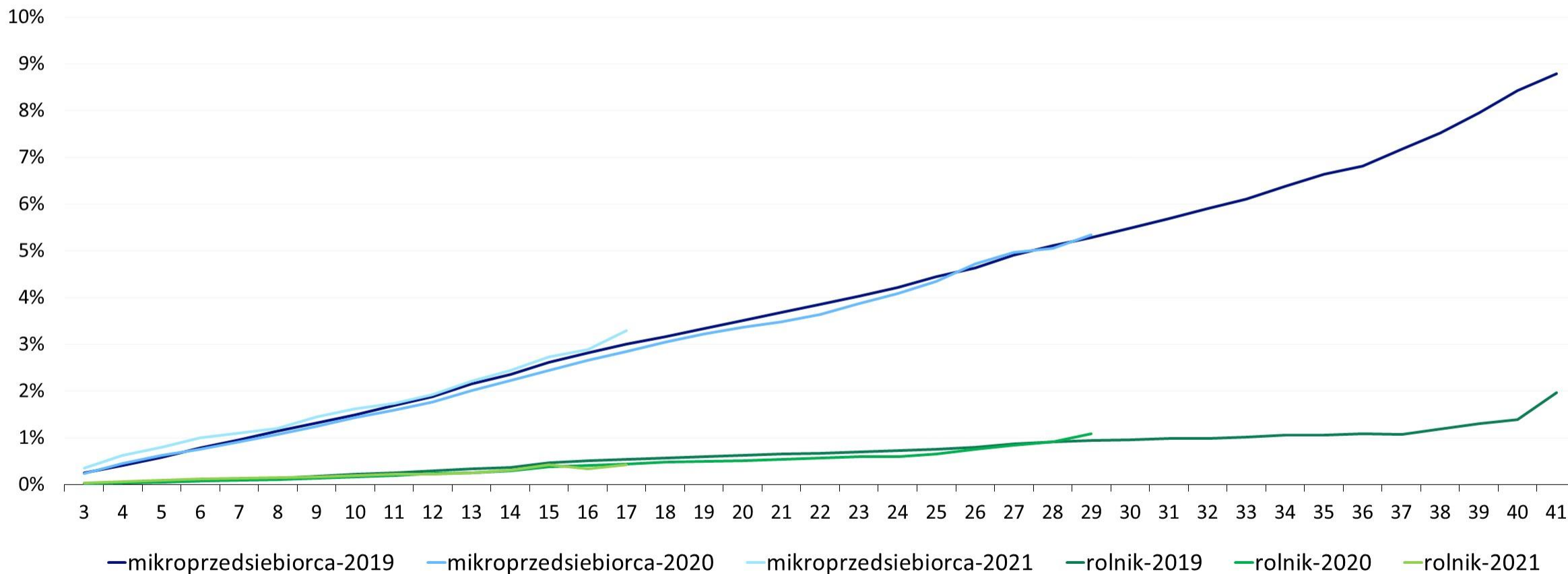
Wartość kredytów udzielonych w miesiącach lat 2020-2022



Stabilna jakość kredytów udzielonych mikroprzedsiębiorcom i rolnikom w latach 2019-2021 w sektorze bankowym



Udział rachunków 90+ w liczbie kredytów udzielonych w kolejnych miesiącach od udzielenia kredytu



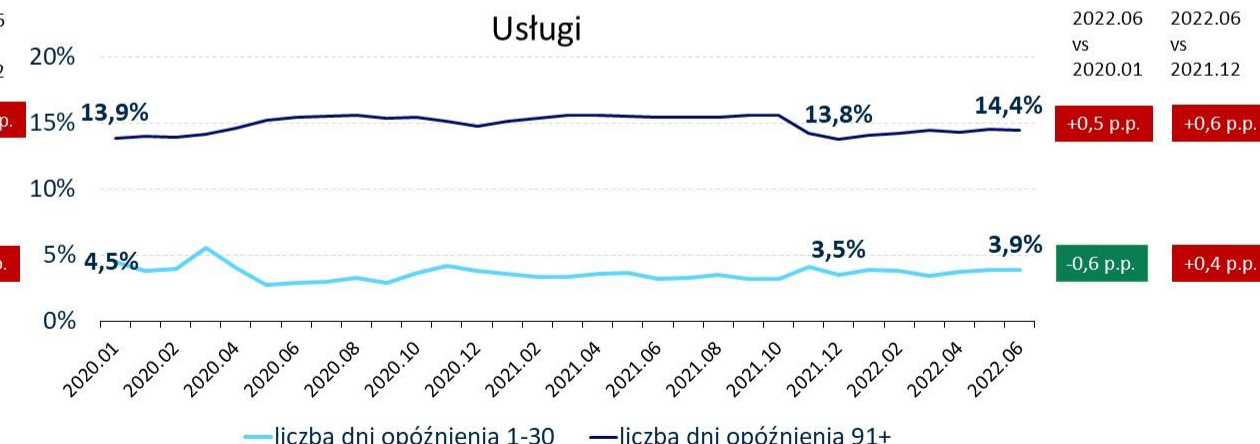
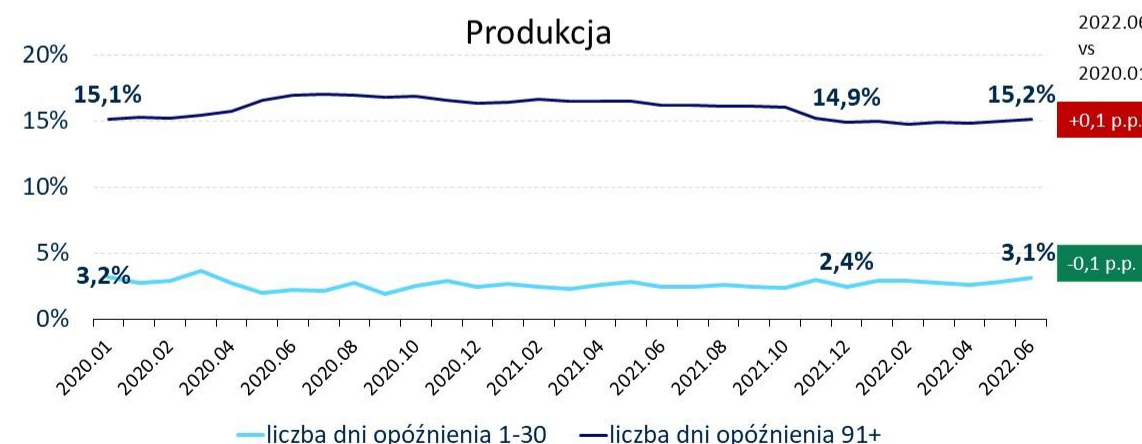
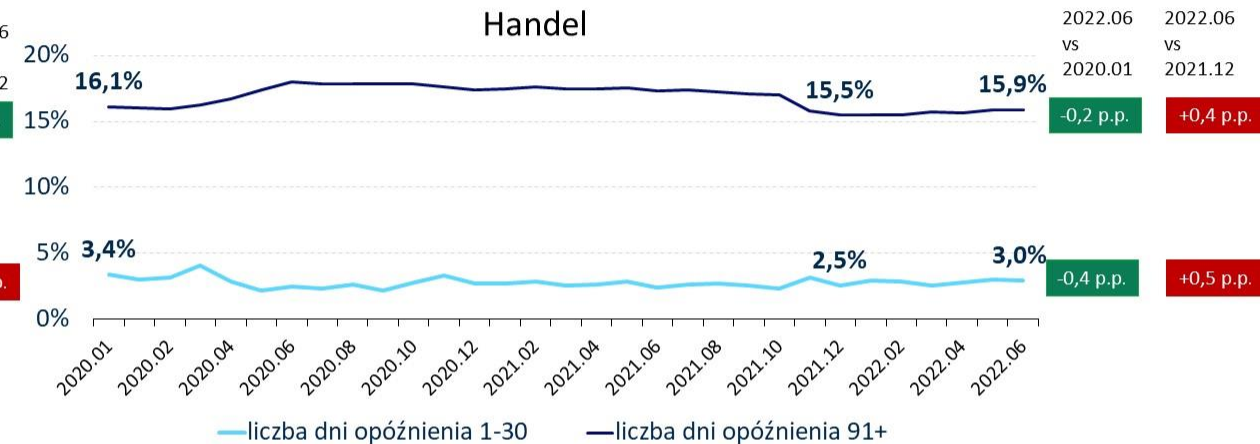
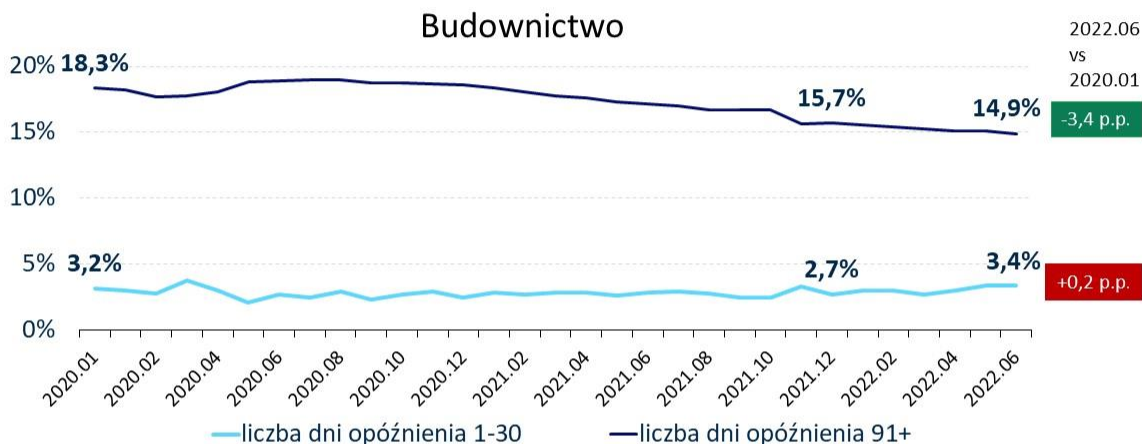
Stan na 30.06.2022 r.

Źródło: BIK

Poprawa jakości kredytów mikroprzedsiębiorców budowlanych



Udział kredytów przeterminowanych dla mikroprzedsiębiorców – ujęcie wartościowe



Najważniejsze zjawiska w I półroczu 2022 r.



- Spadek wartości portfela kredytów dla gospodarstw domowych o 2 mld zł pomimo osłabienia PLN.
- Wartość akcji kredytowej zróżnicowana w poszczególnych segmentach produktowych: kontynuacja wzrostu w pożyczkach, lekkie wzrosty w kredytach gotówkowych i ratałnych oraz bessa w kredytach mieszkaniowych.
- Nadal niska szkodowość kredytów.
- Coraz większy udział kredytów gotówkowych udzielanych własnym klientom.

Czynniki wpływające na kondycję rynku kredytowego w I półroczu 2022 r.

- Podwyżki stóp procentowych i zmiany regulacyjne zmniejszyły zdolność kredytową ograniczając popyt na kredyty mieszkaniowe.
- Pogorszenie nastrojów konsumenckich w związku z wojną w Ukrainie i spadkiem bezpieczeństwa ekonomicznego gospodarstw domowych.
- Dostosowanie kryteriów polityki kredytowej banków do nowych warunków makroekonomicznych.

[mld zł]	Sprzedaż 2021 r.	Sprzedaż 1 poł. 2022 r.	Prognoza 2 poł. 2022 r.	Prognoza cały 2022 r.	% vs 2021 r.
Kredyty gotówkowe	66,6	32,5	32,0	64,5	-2,3%
Kredyty ratalne	18,0	8,3	9,8	18,1	+0,6%
Kredyty mieszkaniowe	88,7	31,6	21,3	52,9	-40,4%

Przewidywane najważniejsze zjawiska w II półroczu 2022 r.

- Wyhamowanie akcji kredytowej w przypadku kredytów gotówkowych.
- Kontynuacja spadków akcji kredytowej w zakresie kredytów mieszkaniowych – spadkowi liczby udzielanych kredytów, towarzyszyć będzie dalszy spadek średniej kwoty udzielonego kredytu mieszkaniowego.
- Kontynuacja wzrostu w pożyczkach.
- Projakościowy efekt wakacji kredytowych w przypadku kredytów mieszkaniowych – hibernacja potencjalnych opóźnień w spłacie.
- Przyspieszenie trendu koncentracji oferty kredytowej dla własnych klientów.

Kluczowe czynniki na rynku kredytowym w II półroczu 2022 r.

- Możliwość istotnego pogorszenia sytuacji gospodarczej oraz kontynuacji cyklu podwyżek stóp procentowych.
- Dalszy spadek poziomu bezpieczeństwa ekonomicznego gospodarstw domowych.
- Możliwość ograniczenia zdolności do kreacji akcji kredytowej w wyniku strat z tytułu wakacji kredytowych.
- Wycofywanie z oferty kredytów ratalnych z zerowym RRSO.
- Możliwość pogorszenia sytuacji pandemicznej i duża niepewność co do dalszego przebiegu wojny w Ukrainie.



BIG
InfoMonitor



DIGITAL
FINGERPRINTS

.....
GRUPA BIK