

Rynek pracy nie napędzi presji inflacyjnej

- **Przeciętne wynagrodzenie w sektorze przedsiębiorstw w kwietniu wyniosło 9530,74 PLN, co oznacza jego wzrost o 5,4% r/r – najniższy od lutego 2021 i niższy od prognoz (PKO: 6,0% r/r; kons.: 6,1% r/r). Przeciętne zatrudnienie w sektorze przedsiębiorstw w kwietniu obniżyło się w ujęciu r/r 31. miesiąc z rzędu, a skala tego spadku wyniosła 0,9% - zgodnie z oczekiwaniami i tyle co miesiąc wcześniej.**
- **Za spowolnienie dynamiki wynagrodzeń w dużym stopniu odpowiada górnictwo, w którym w kwietniu przeciętne wynagrodzenie było niższe o 11% r/r, wobec wzrostu o 6,7% r/r miesiąc wcześniej. Poziom płacy nie zmienił się istotnie w stosunku do marca, a spadek dynamiki odzwierciedla brak realizowanych rok wcześniej płatności specjalnych. W porównaniu do marca wyraźnie wyhamowała także dynamika płac w energetyce, do 3,8% r/r z 11,6% r/r w marcu, kiedy podbiły ją płatności premii. W przypadku pozostałych sektorów skala zmiany dynamiki płac była znacząco mniejsza, chociaż dla zdecydowanej większości kwiecień przyniósł schłodzenie tempa wzrostu.** Wpisuje się ono w sygnały z badań koniunktury, wskazujące na relatywnie niskie natężenie presji płacowej i najniższe od ponad 10 lat plany przedsiębiorstw w zakresie skali podwyżek wynagrodzeń. **Mimo hamowania nominalnej dynamiki płac i jednoczesnego wzrostu inflacji, w kwietniu w ujęciu realnym wynagrodzenia nadal rosły, o 2,1% r/r, co jest jednak najniższą dynamiką od września 2023.**
- **Przeciętne zatrudnienie w kwietniu spadło o 2,6 tys. etatów, co oznacza że w ujęciu procentowym nie zmieniło się wobec marca i spadło o 0,9% w porównaniu z kwietniem 2025.** Szczególnie silną redukcję zatrudnienia obserwujemy w górnictwie, gdzie w kwietniu liczba etatów była niższa o 4,8% r/r. W mniejszej skali (~1,5% r/r) zatrudnienie obniżyło się w przetwórstwie i wytwarzaniu energii i gazu. Wzrost zatrudnienia obserwujemy w części sektorów usługowych, np. w zakwaterowaniu i gastronomii. Struktura zmian zatrudnienia jest zbliżona do zmian obserwowanych w 2025. Także badania koniunktury pokazują, że plany przedsiębiorstw odnośnie do zatrudnienia są silnie zróżnicowane branżowo, jednak na poziomie ogółu gospodarki odsetek przedsiębiorstw planujących redukcje jest zbliżony do odsetka tych firm, które zwiększają zatrudnienie. Na dane o zatrudnieniu dodatkowo (in minus) wpływają także zmiany strukturalne na rynku pracy, m.in. w zakresie formy zatrudnienia. **Łącznie, pomimo przedłużającego się okresu spadku liczby etatów w sektorze przedsiębiorstw (9+ pracowników), stopa bezrobocia i szersze miary zatrudnienia w gospodarce są stabilne.**
- Dane z rynku pracy pokazują, że nie będzie on sprzyjał rozlewaniu się impulsu inflacyjnego wygenerowanego przez szok naftowy. Jednocześnie, silniejsze od prognoz hamowanie wynagrodzeń przy wyższej inflacji generuje ryzyko wyhamowania konsumpcji, chociaż – zwłaszcza krótkoterminowo – jej wygładzaniu może sprzyjać rosnąca dotychczas stopa oszczędności.

Biuro Analiz Makroekonomicznych

pkoresearch@pkobp.pl

[X @PKO_Research](#)

centrumanaliz.pkobp.pl

Marta Petka-Zagajewska

Dyrektorka Biura

marta.petka-zagajewska@pkobp.pl

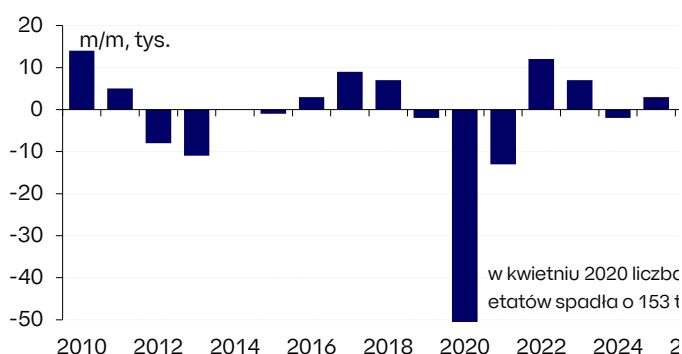
tel. 691 335 426

Zannualizowany impet wynagrodzeń

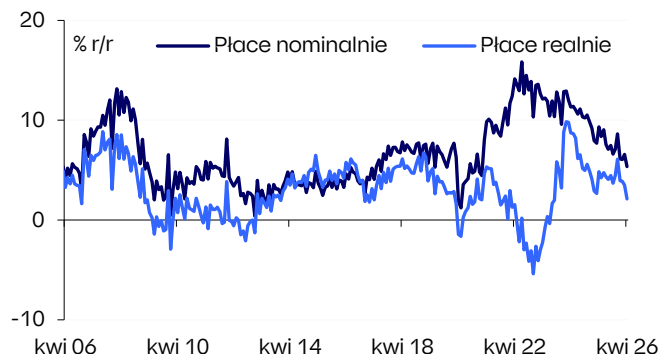


Źródło: GUS, PKO Bank Polski.

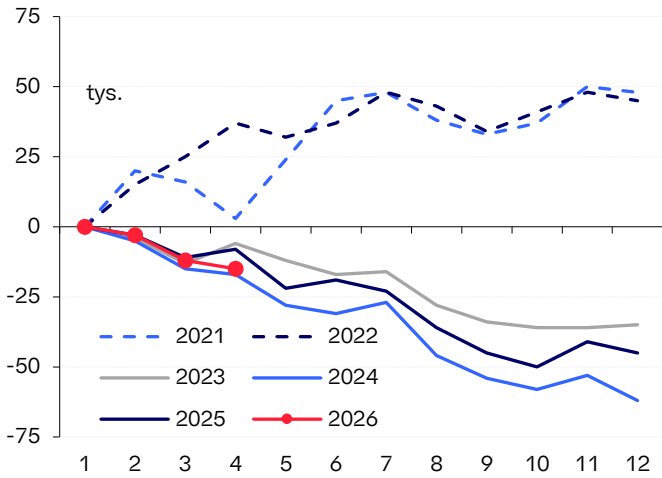
Zmiana zatrudnienia w kwietniu



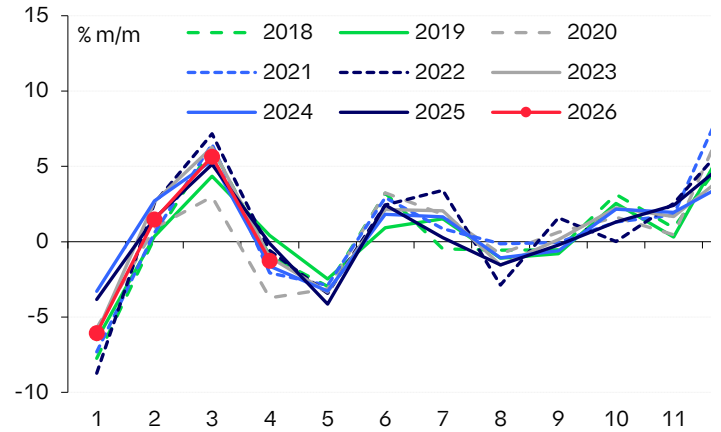
Płace w ujęciu realnym i nominalnym



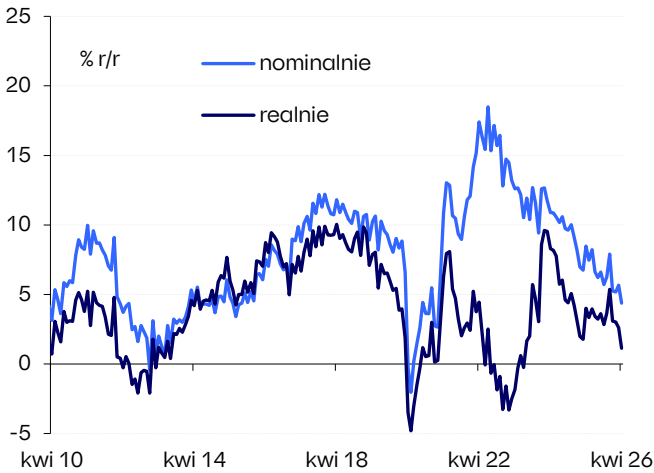
Skumulowana zmiana zatrudnienia od stycznia



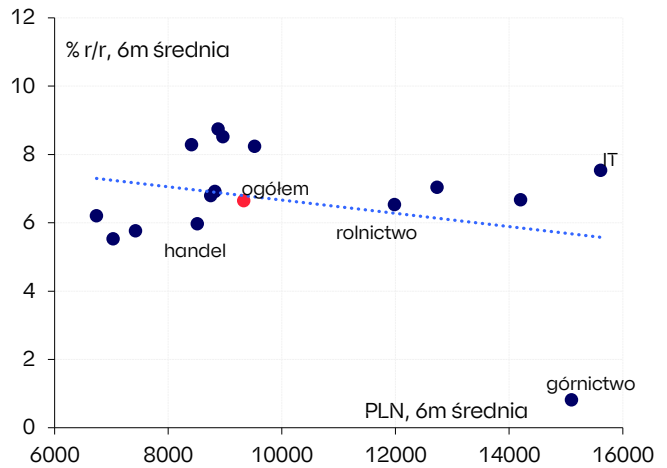
Płace na tle wzorca sezonowego



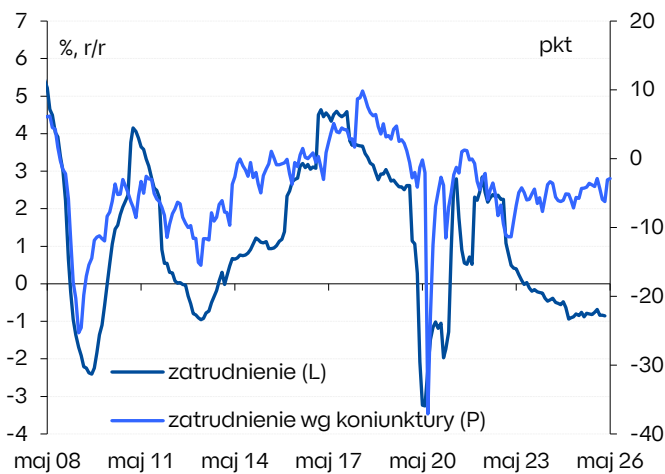
Fundusz płac



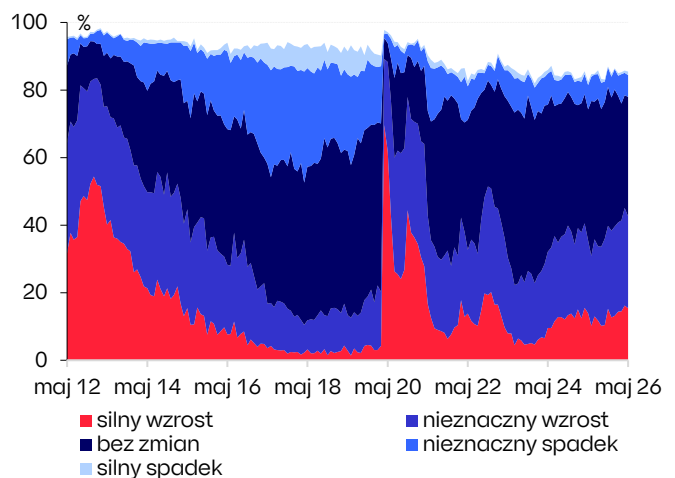
Dynamika płac na tle ich poziomu w ujęciu branżowym



Popyt na pracę



Oceny konsumentów co do zmian poziomu bezrobocia w ciągu najbliższych 12 miesięcy



Źródło: GUS, Macrobond, Eurostat, PKO Bank Polski..

Departament Analiz Ekonomicznych

PKO Bank Polski S.A.
ul. Świętokrzyska 36, 00-116 Warszawa
email: pkoresearch@pkobp.pl

Główny Ekonomista, Dyrektor Departamentu

Piotr Bujak piotr.bujak@pkobp.pl

Biuro Analiz Makroekonomicznych

| | | |
|---|--|-------------|
| Marta Petka-Zagajewska (Dyrektorka Biura) | marta.petka-zagajewska@pkobp.pl | 691 335 426 |
| Urszula Kryńska (Kierowniczka) | urszula.krynska@pkobp.pl | 722 060 794 |
| Szymon Fabiański | szymon.fabianski@pkobp.pl | 722 051 585 |
| Kamil Pastor | kamil.pastor@pkobp.pl | 723 670 836 |
| Agnieszka Pierzak | agnieszka.pierzak@pkobp.pl | 666 823 657 |
| Michał Reczek | michal.reczek@pkobp.pl | 783 552 546 |
| dr Anna Sznajderska | anna.sznajderska@pkobp.pl | 722 050 645 |
| Anna Wojtyniak-Stefańska | anna.wojtyniak-stefanska@pkobp.pl | 698 635 126 |

Jesteś zainteresowany/zainteresowana otrzymywaniem raportów analitycznych PKO Banku Polskiego?

Zapisz się: centrumanaliz.pkobp.pl/subskrypcja

Nasze analizy znajdziesz również na [X/Twitterze](#) oraz na stronie internetowej [Centrum Analiz PKO Banku Polskiego](#)

[X @PKO_Research](#)



Materiał zatwierdził(a): Urszula Kryńska

Informacje i zastrzeżenia:

Niniejszy materiał („Materiał”) ma charakter wyłącznie informacyjny oraz nie stanowi oferty w rozumieniu ustawy - Kodeks cywilny, ani rekomendacji do zawarcia transakcji kupna, sprzedaży lub innego rodzaju przeniesienia któregośkolwiek instrumentu finansowego. Bank dołożył wszelkich racjonalnych i niezbędnych starań, aby informacje zamieszczone w Materiale były rzetelne oraz oparte na wiarygodnych źródłach. Informacje zawarte w Materiale nie mogą być traktowane jako propozycja nabycia którychkolwiek instrumentów finansowych, usługa doradztwa inwestycyjnego lub podatkowego ani jako forma świadczenia pomocy prawnej. Prognozy oraz dane zawarte w Materiale nie stanowią zapewnienia uzyskania określonych wyników jakichkolwiek transakcji finansowych ani przyszłych cen którychkolwiek instrumentów finansowych. Materiał nie stanowi badania inwestycyjnego ani publikacji handlowej w rozumieniu Rozporządzenia Delegowanego Komisji (UE) 2017/565 z dnia 25 kwietnia 2016 r. uzupełniającego dyrektywę Parlamentu Europejskiego i Rady 2014/65/UE w odniesieniu do wymogów organizacyjnych i warunków prowadzenia działalności przez firmy inwestycyjne oraz pojęć zdefiniowanych na potrzeby tej dyrektywy. Bank i jego spółki (podmioty) zależne oraz pracownicy tych podmiotów mogą być zainteresowani zawarciem lub być stroną transakcji finansowych, w tym zawartych na instrumentach finansowych, których wynik jest uzależniony od czynników (danych i informacji) wymienionych w Materialach. Powszechna Kasa Oszczędności Bank Polski Spółka Akcyjna z siedzibą w Warszawie przy ul. Świętokrzyskiej 36, 00-116 Warszawa, zarejestrowana w Sądzie Rejonowym dla miasta stołecznego Warszawy w Warszawie, XII Wydział Gospodarczy Krajowego Rejestru Sądowego pod nr KRS 0000026438; NIP: 525-000-77-38 REGON: 016298263; kapitał zakładowy (kapitał wpłacony) 1 250 000 000 PLN.