

Solidny wzrost przychodów firm niefinansowych w 1q26

- W 1q26 dynamika przychodów przedsiębiorstw niefinansowych (+49 prac.) ponownie wzrosła.** Przychody były wyższe o 5,7% r/r, przy wzroście kosztów o 4,9% r/r, co przełożyło się na poprawę wyników finansowych. Wynik finansowy netto zwiększył się o 20,5% r/r i w relacji do PKB utrzymał się w tendencji wzrostowej. Rentowność sprzedaży netto (ROS) wyniosła 4,0% wobec 3,5% rok wcześniej. Po odsezonowaniu wskaźnik ROS obniżył się do 4,2% z 4,6% w 4q25, pozostając jednak wyraźnie powyżej poziomów notowanych w 1-3q25. Udział przedsiębiorstw rentownych wzrósł do 67% (w przetwórstwie do 69%).
- Większość dużych sekcji PKD utrzymała rentowność na poziomie zbliżonym lub wyższym niż przed rokiem.** Poprawę wskaźnika rentowności obrotu netto odnotowano m.in. w przetwórstwie (4,0% w 1q26; +0,2pp r/r), handlu (1,9%; +0,5pp r/r), transporcie (4,2%; +0,6pp r/r) oraz branży IT (7,5%; +0,8pp r/r). Pogorszenie wyników nastąpiło natomiast w budownictwie (0,7%; -2,1pp r/r) oraz sektorze HoReCa (1,6%; -0,9pp r/r), co w obu przypadkach można wiązać z niekorzystnymi warunkami pogodowymi w styczniu i lutym. Po dwóch słabszych latach wyraźną poprawę rentowności odnotowało górnictwo (6,5%; +13,5pp r/r), wspierane wzrostem cen węgla.
- W 2026 oczekujemy wzrostu przychodów firm niefinansowych o 4-8% przy umiarkowanej poprawie rentowności.** Ryzykiem dla tego scenariusza pozostaje jednak utrzymująca się wysoka niepewność geopolityczna. Poprawie wyników firm będzie sprzyjać stabilny popyt krajowy, odbicie PPI oraz silny impuls inwestycyjny związany z realizacją projektów z KPO. Poprawę marż powinno wspierać również stopniowe wygaszanie presji płacowej. Skala poprawy marż będzie jednak ograniczana przez wzrost kosztów energii i surowców, szczególnie w sektorach energochłonnych oraz branżach o wysokiej wrażliwości kosztowej. W efekcie poprawa rentowności może być zróżnicowana sektorowo i wyraźniej widoczna w branżach o większej zdolności do przenoszenia kosztów na ceny.
- Inwestycje przedsiębiorstw 49+ w 1q26 były o 8,7% wyższe niż rok wcześniej wobec dynamiki 11,9% r/r w 4q25.** Najsilniejszy wzrost odnotowano w segmencie środków transportu (17,1% r/r wobec 33,4% r/r wcześniej), co może wynikać z wysokich wydatków na transport publiczny i rozwiązania niskoemisyjne. Nakłady na maszyny i urządzenia zwiększyły się o 7,8% r/r (po 10,4% r/r w 4q25), potwierdzając rosnącą potrzebę automatyzacji procesów produkcyjnych. Segment budynków wzrósł o 5,4% r/r wobec 6,3% r/r wcześniej, mimo trudnych warunków pogodowych na początku kwartału. Dane potwierdzają utrzymanie wysokiej aktywności inwestycyjnej mimo mrozów i napięć geopolitycznych. **W kolejnych kwartałach oczekiwane jest dalsze przyspieszenie inwestycji, choć ryzykiem pozostają skutki szoku podażowego i rosnąca niepewność.**

**Biuro Analiz Sektorowych
Biuro Analiz Makroekonomicznych**

pkoresearch@pkobp.pl

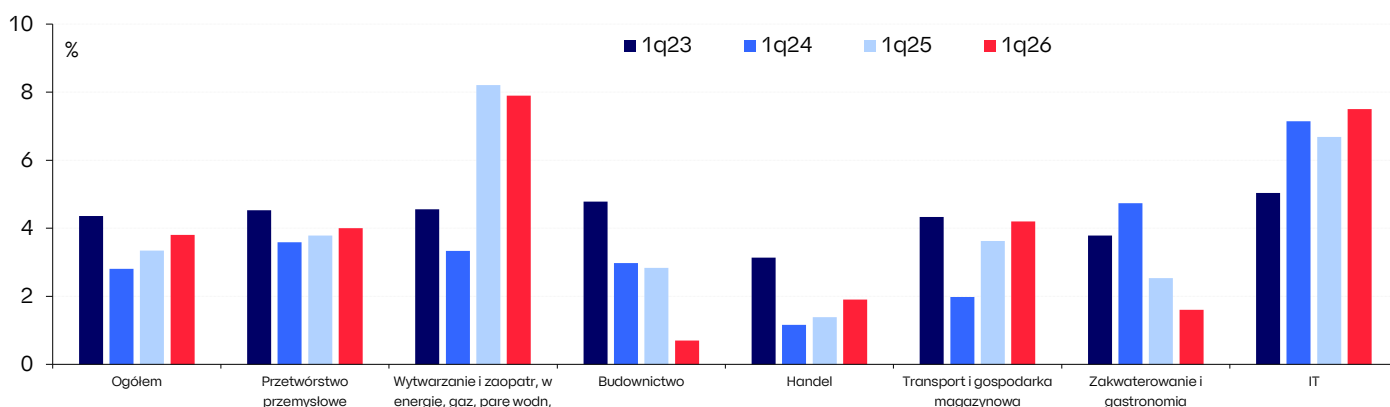
[X @PKO_Research](#)

centrumanaliz.pkobp.pl

Aleksandra Balkiewicz-Żerek
aleksandra.balkiewicz-zerek@pkobp.pl
tel. 785 065 517

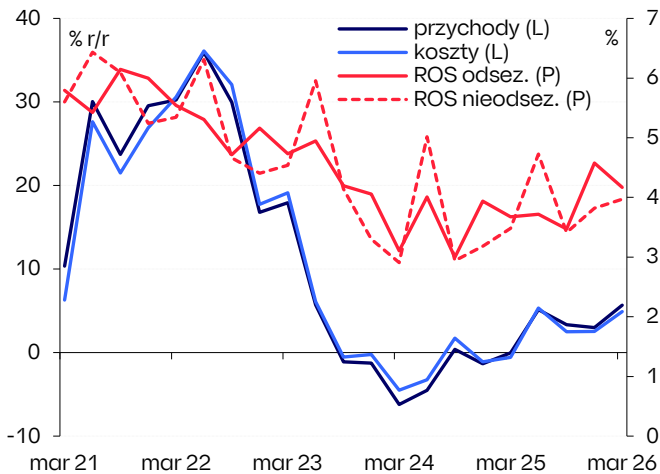
Szymon Fabiański
szymon.fabianski@pkobp.pl
tel. 722 051 585

Wskaźnik rentowności obrotu netto w wybranych sekcjach PKD

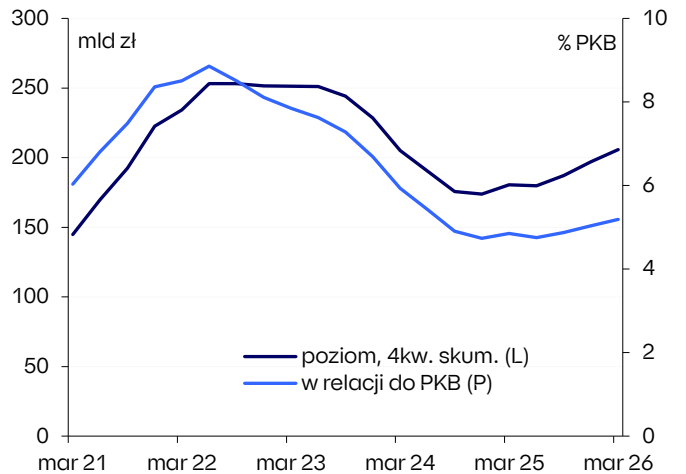


Źródło: GUS, PKO Bank Polski; zatr.>49 osób; wskaźnik rentowności obrotu netto = wynik finansowy netto / przychody ogółem

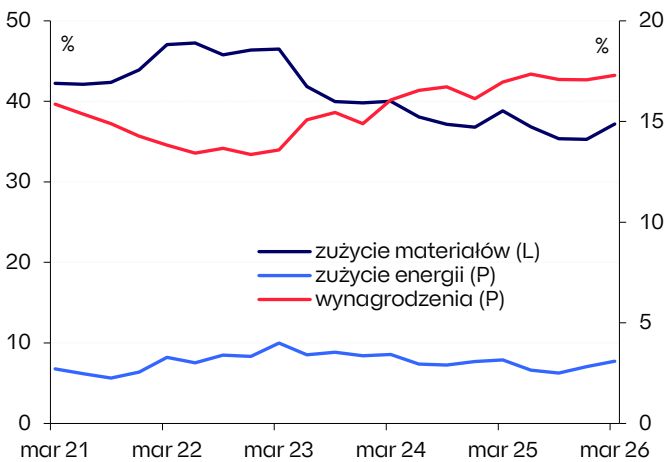
Przychody, koszty i ROS (NPM)



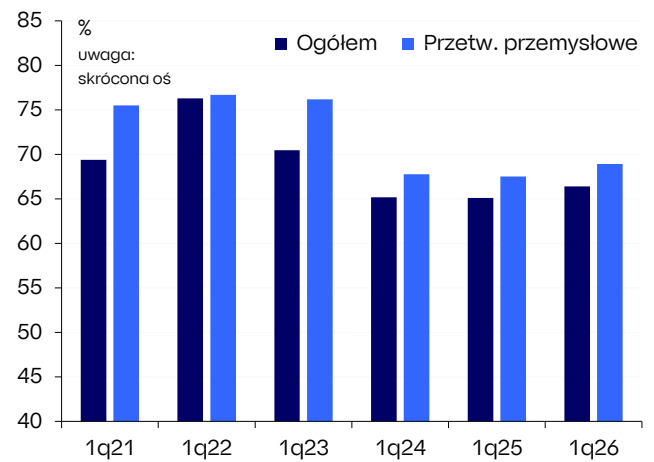
Wynik finansowy netto firm w relacji do PKB



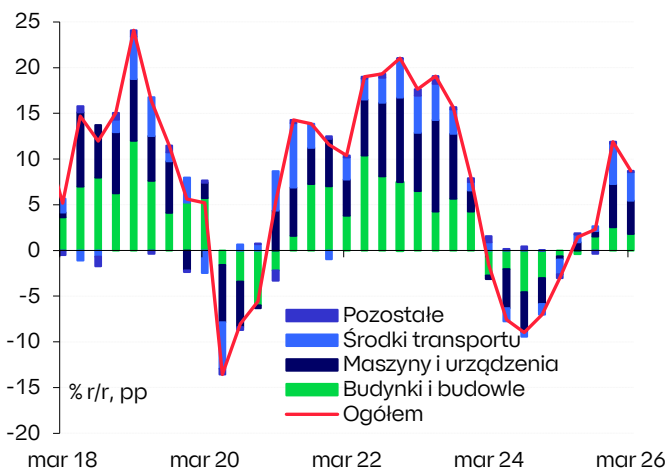
Udział wybranych pozycji w kosztach rodzajowych



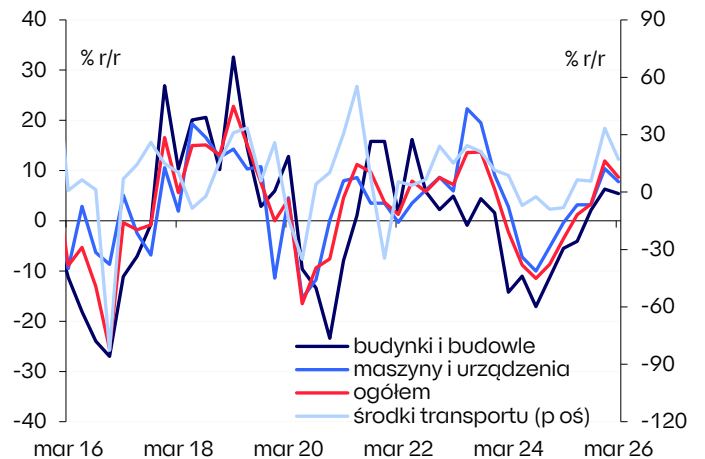
Odsetek rentownych przedsiębiorstw



Nakłady inwestycyjne firm wg typów środków trwałych – dekompozycja dynamiki rocznej



Nakłady inwestycyjne firm wg typów środków trwałych



Źródło: GUS, PKO Bank Polski; zatr.>49 osób.

Departament Analiz Ekonomicznych

PKO Bank Polski S.A.
ul. Świętokrzyska 36, 00-116 Warszawa
email: pkoresearch@pkobp.pl

Główny Ekonomista, Dyrektor Departamentu

Piotr Bujak piotr.bujak@pkobp.pl

Biuro Analiz Makroekonomicznych

Marta Petka-Zagajewska (Dyrektorka Biura)	marta.petka-zagajewska@pkobp.pl	691 335 426
Urszula Kryńska (Kierowniczka)	urszula.krynska@pkobp.pl	722 060 794
Szymon Fabiański	szymon.fabianski@pkobp.pl	722 051 585
Kamil Pastor	kamil.pastor@pkobp.pl	723 670 836
Agnieszka Pierzak	agnieszka.pierzak@pkobp.pl	666 823 657
Michał Reczek	michal.reczek@pkobp.pl	783 552 546
dr Anna Sznajderska	anna.sznajderska@pkobp.pl	722 050 645
Anna Wojtyniak-Stefańska	anna.wojtyniak-stefanska@pkobp.pl	698 635 126

Biuro Analiz Sektorowych

Michał Koleśnikow (Dyrektor)	michal.kolesnikow@pkobp.pl	723 672 759
Aleksandra Balkiewicz-Żerek	aleksandra.balkiewicz-zerek@pkobp.pl	785 065 517
dr Mariusz Dziwulski	mariusz.dziwulski@pkobp.pl	785 065 543
Piotr Krzysztofik	piotr.krzysztofik@pkobp.pl	723 672 235
Maciej Rozkrut	maciej.rozkrut@pkobp.pl	785 065 524
Anna Senderowicz	anna.senderowicz@pkobp.pl	887 091 976
Karolina Sędzimir	karolina.sedzimir@pkobp.pl	883 370 847

Jesteś zainteresowany/zainteresowana otrzymywaniem raportów analitycznych PKO Banku Polskiego?

Zapisz się: centrumanaliz.pkobp.pl/subskrypcja

Nasze analizy znajdziesz również na [X/Twitterze](#) oraz na stronie internetowej [Centrum Analiz PKO Banku Polskiego](#)

[X @PKO_Research](#)



Centrum
Analiz

Materiał zatwierdził(a): Michał Koleśnikow

Informacje i zastrzeżenia:

Niniejszy materiał („Materiał”) ma charakter wyłącznie informacyjny oraz nie stanowi oferty w rozumieniu ustawy - Kodeks cywilny, ani rekomendacji do zawarcia transakcji kupna, sprzedaży lub innego rodzaju przeniesienia któregośkolwiek instrumentu finansowego. Bank dołoży wszelkich racjonalnych i niezbędnych starań, aby informacje zamieszczone w Materiale były rzetelne oraz oparte na wiarygodnych źródłach. Informacje zawarte w Materiale nie mogą być traktowane jako propozycja nabycia którychkolwiek instrumentów finansowych, usługa doradztwa inwestycyjnego lub podatkowego ani jako forma świadczenia pomocy prawnej. Prognozy oraz dane zawarte w Materiale nie stanowią zapewnienia uzyskania określonych wyników jakichkolwiek transakcji finansowych ani przyszłych cen którychkolwiek instrumentów finansowych. Materiał nie stanowi badania inwestycyjnego ani publikacji handlowej w rozumieniu Rozporządzenia Delegowanego Komisji (UE) 2017/565 z dnia 25 kwietnia 2016 r. uzupełniającego dyrektywę Parlamentu Europejskiego i Rady 2014/65/UE w odniesieniu do wymogów organizacyjnych i warunków prowadzenia działalności przez firmy inwestycyjne oraz pojęć zdefiniowanych na potrzeby tej dyrektywy. Bank i jego spółki (podmioty) zależne oraz pracownicy tych podmiotów mogą być zainteresowani zawarciem lub być stroną transakcji finansowych, w tym zawartych na instrumentach finansowych, których wynik jest uzależniony od czynników (danych i informacji) wymienionych w Materiałach. Powszechna Kasa Oszczędności Bank Polski Spółka Akcyjna z siedzibą w Warszawie przy ul. Świętokrzyskiej 36, 00-116 Warszawa, zarejestrowana w Sądzie Rejonowym dla miasta stołecznego Warszawy w Warszawie, XII Wydział Gospodarczy Krajowego Rejestru Sądowego pod nr KRS 0000026438; NIP: 525-000-77-38 REGON: 016298263; kapitał zakładowy (kapitał wpłacony) 1 250 000 000 PLN.