



**Skonsolidowany Rozszerzony
Raport Grupy Kapitałowej
Rainbow Tours S.A.
za pierwsze półrocze 2012
sporządzony zgodnie z MSSF**

(zawierający dane jednostkowe Rainbow Tours S.A.)

Łódź, 31 sierpień 2012 r.

Spis treści

1.	Wybrane dane finansowe, zawierające podstawowe pozycje skróconego sprawozdania finansowego również przeliczone na EURO	4
2.	Skrócone kwartalne sprawozdanie finansowe	6
2.1.	Sprawozdanie z sytuacji majątkowej – Aktywa na dzień 30.06.2012 roku oraz 31.12.2011 roku	6
2.2.	Sprawozdanie z sytuacji majątkowej – Pasywa na dzień 30.06.2012 roku oraz 31.12.2011 roku	7
2.3.	Sprawozdanie z całkowitych dochodów za okres od 1 stycznia 2012 do 30 czerwca 2012 oraz okres porównywalny	8
2.4.	Sprawozdanie z całkowitych dochodów za okres od 1 kwietnia 2012 do 30 czerwca 2012 oraz okres porównywalny	9
2.5.	Sprawozdanie ze zmian w kapitale własnym za okres od 1 stycznia 2012 do 30 czerwca 2012 oraz okres porównywalny	10
2.6.	Sprawozdanie z przepływów pieniężnych za okres od 1 stycznia 2012 roku do 30 czerwca 2012 roku oraz okres porównywalny	11
3.	Wybrane dane wyjaśniające	13
3.1.	Podstawa sporządzenia i format sprawozdania finansowego	13
3.2.	Informacje o zasadach przyjętych przy sporządzaniu raportu kwartalnego za półrocze 2012 roku	13
	• Podstawowe zasady	13
	• Konsolidacja	14
	• Wycena składników aktywów i zobowiązań	16
	• Zasady ustalania wyniku finansowego	30
	• Sprawozdawczość według segmentów działalności	31
	• Ważne oszacowania i założenia	32
	• Nowe standardy rachunkowości i interpretacje KIMSF	33
4.	Przychody i wyniki przypadające na poszczególne segmenty działalności	34
5.	Rodzaj oraz kwoty zmian wartości szacunkowych kwot, które były podawane w poprzednich okresach śródrocznych bieżącego roku obrotowego lub zmiany wartości szacunkowych podawanych w poprzednich latach obrotowych, jeśli wywierają one istotny wpływ na bieżący okres śródroczny	35
6.	Rodzaj oraz kwoty pozycji wpływających na aktywa, zobowiązania, kapitał, wynik finansowy netto lub przepływy środków pieniężnych, które są nietypowe ze względu na ich rodzaj, wielkość lub wywierany wpływ	35
7.	Przychody uzyskane sezonowo, cyklicznie i sporadycznie	36
8.	Emisje, wykup i spłaty dłużnych i kapitałowych papierów wartościowych	37
9.	Wypłacone dywidendy (łącznie lub w przeliczeniu na jedną akcję), z podziałem na akcje zwykłe i pozostałe akcje	38
10.	Istotne zdarzenia następujące po zakończeniu okresu śródrocznego, które nie zostały odzwierciedlone w sprawozdaniu finansowym za półrocze 2012 roku	38
11.	Zmiany zobowiązań warunkowych lub aktywów warunkowych, które nastąpiły od czasu zakończenia ostatniego roku obrotowego.	38
12.	Opis organizacji grupy kapitałowej emitenta, ze wskazaniem jednostek podlegających konsolidacji	40
13.	Skutek zmian w strukturze jednostki gospodarczej w ciągu okresu śródrocznego, łącznie z połączeniem jednostek gospodarczych, przejęciem lub sprzedażą jednostek zależnych i inwestycji długoterminowych, restrukturyzacją i zaniechaniem działalności	40
14.	Stanowisko Zarządu Spółki odnośnie możliwości zrealizowania wcześniej publikowanych prognoz wyników na dany rok, w świetle wyników zaprezentowanych w raporcie kwartalnym w stosunku do wyników prognozowanych	40
15.	Akcjonariusze posiadający co najmniej 5% ogólnej liczby głosów na walnym zgromadzeniu emitenta	41
16.	Akcje Spółki lub uprawnienia do nich będące w posiadaniu osób zarządzających i nadzorujących	42
17.	Informacja o istotnych postępowaniach dotyczących Spółki	42
18.	Informacje o zawartych transakcjach z jednostkami powiązanymi	42

19.	Informacje o udzieleniu przez emitenta lub przez jednostkę od niego zależną poręczeń kredytu lub pożyczki lub udzieleniu gwarancji – łącznie jednemu podmiotowi lub jednostce zależnej od tego podmiotu, jeżeli łączna wartość istniejących poręczeń lub gwarancji stanowi równowartość co najmniej 10% kapitałów własnych emitenta	44
20.	Inne informacje, które zdaniem emitenta są istotne dla oceny jego sytuacji kadrowej, majątkowej, finansowej, wyniku finansowego i ich zmian, oraz informacje, które są istotne dla oceny możliwości realizacji zobowiązań przez emitenta.	44
21.	Wskazanie czynników, które w ocenie emitenta będą miały wpływ na osiągnięte przez niego wyniki w perspektywie co najmniej kolejnego kwartału.....	46
22.	Informacja o segmentach działalności.	47
23.	Sprawozdanie finansowe spółki Rainbow Tours S.A.....	49
23.1.	Podstawa sporządzenia	49
23.2.	Wybrane dane finansowe	49
23.3.	Sprawozdanie z sytuacji majątkowej – Aktywa	51
23.4.	Sprawozdanie z całkowitych dochodów - Wariant kalkulacyjny.....	54
23.5.	Sprawozdanie z całkowitych dochodów - Wariant porównawczy.....	55
23.6.	Zestawienie zmian w kapitale własnym.....	56
	Zestawienie zmian w kapitale własnym według MSR/ MSSF.....	58
23.7.	Rachunek przepływów pieniężnych	61
24.	Stosowane zasady i metody rachunkowości.....	62

1. Wybrane dane finansowe, zawierające podstawowe pozycje skróconego sprawozdania finansowego również przeliczone na EURO

Do przeliczenia poniższych pozycji zastosowano następujące kursy:

- do wyceny aktywów i pasywów – średni kurs euro obowiązujący na ostatni dzień okresu ustalony przez Narodowy Bank Polski (na 30.06.2012 – kurs 4,2613 , na 30.06.2011 – kurs 3,9866).
- do wyceny pozycji rachunku zysków i strat i rachunku przepływów pieniężnych – kurs euro będący średnią arytmetyczną średnich kursów ustalonych przez Narodowy Bank Polski, obowiązujących na ostatni dzień każdego zakończonego miesiąca okresu obrotowego (za okres 01.01-30.06.2012 – kurs 4,2741 , za okres 01.01-30.06.2011 – kurs 3,9673,).

Opis	31.12.2011	30.06.2012
Kurs średni NBP - Euro	3,9866	4,2613
Średnioważony kurs średni NBP - Euro	3,9673	4,2741
Działaln. kontyn. przychody ze sprzedaży		
PLN	150 996	219 761
Euro	38 060	51 417
Zysk (strata) na działalności operacyjnej		
PLN	4 094	2 222
Euro	1 032	520
Zysk (strata) przed opodatkowaniem		
PLN	4 405	2 127
Euro	1 110	498
Przypadający: Akcjonariuszom podmiotu dominującego		
PLN	3 001	1 047
Euro	756	245
Przepływy pieniężne netto z działalności operacyjnej		
PLN	10 279	17 446
Euro	2 591	4 082
Środki pieniężne netto z działalności inwestycyjnej		
PLN	-7 714	-654
Euro	-1 944	-153
Środki pieniężne netto z działalności finansowej		
PLN	2 901	-250
Euro	731	-58
Zwiększenie /(zmniejszenie) netto środków pieniężnych i ich ekwiwalentów		
PLN	5 466	16 542
Euro	1 378	3 870
Aktywa razem		
PLN	93 069	150 261
Euro	23 345	35 262
Zobowiązanie długoterminowe		
PLN	309	192
Euro	78	45
Zobowiązania krótkoterminowe		
PLN	54 682	110 808

Euro	22 868	26 003
Kapitał własny		
PLN	39 635	39 261
Euro	9 942	9 213
Kapitał podstawowy		
PLN	1 455	1 455
Euro	365	341
Ilość akcji zwykłych (co do dywidendy)	14 552	14 552
Zysk (strata) na jedną akcję zwykłą		
PLN	0,21	0,07
Euro	0,05	0,02
Wartość księgowa na jedną akcję		
PLN	2,72	2,70
Euro	0,68	0,63
Zysk rozdroniony (strata rozdroniona) na jedną akcję zwykłą	3 001	1 047
Zysk (strata) netto	3 001	1 047
element rozładniający zysk (stratę netto)	0	0
Ilość akcji zwykłych (co do dywidendy)	14 552	14 552
element rozładniający ilość akcji zwykłych	0	0
PLN	0,21	0,07
Euro	0,05	0,02
Wartość księgowa na jedną akcję		
PLN	2,72	2,70
Euro	0,68	0,63

2. Skrócone kwartalne sprawozdanie finansowe

2.1. Sprawozdanie z sytuacji majątkowej – Aktywa na dzień 30.06.2012 roku oraz 31.12.2011 roku

Opis	31.12.2011	30.06.2012
Aktywa trwałe	24 052	23 682
Rzeczowe aktywa trwałe	7 793	7 656
Wartości niematerialne	15 752	15 587
Nieruchomości inwestycyjne	196	196
Podmioty powiązane	0	0
Inwestycje w jednostkach zależnych	0	0
Inwestycje w jednostkach stowarzyszonych rozliczane zgodnie z metodą praw własności	0	0
Pozostałe aktywa finansowe	200	200
Należności w tytułu leasingu finansowego	0	0
Aktywa z tytułu odroczonego podatku dochodowego	111	43
Pozostałe aktywa	0	0
Aktywa obrotowe	69 017	126 579
Zapasy	109	190
Należności handlowe oraz pozostałe należności	54 254	95 983
Pozostałe aktywa finansowe	277	0
Należności w tytułu leasingu finansowego	0	0
Środki pieniężne i ich ekwiwalenty	3 862	20 405
Pozostałe aktywa	10 515	10 001
Aktywa trwałe przeznaczone do sprzedaży	0	0
Aktywa razem	93 069	150 261

2.2. Sprawozdanie z sytuacji majątkowej – Pasywa na dzień 30.06.2012 roku oraz 31.12.2011 roku

Opis	31.12.2011	30.06.2012
Kapitał własny	39 635	39 261
Kapitał podstawowy	1 455	1 455
Kapitał zapasowy (bez wyników)	32 384	32 384
Kapitał rezerwowy z aktualizacji wyceny	0	0
Udziały (akcje) własne	-243	-243
Zysk skumulowany	4 011	5 058
Zysk (strata) z lat ubiegłych	1 628	4 011
Zysk netto okresu obrotowego	2 383	1 047
Różnice z przeliczenia jednostek działających za granicą	0	0
Kapitały przypadające akcjonariuszom podmiotu dominującego	37 607	38 654
Udziały akcjonariuszy mniejszościowych	644	607
Zobowiązanie długoterminowe	136	192
Pożyczki i kredyty bankowe	0	0
Pozostałe zobowiązania finansowe	0	0
Zobowiązania z tytułu odroczonego podatku dochodowego	124	180
Zobowiązania z tytułu świadczeń emerytalnych	12	12
Zobowiązania długoterminowe z tytułu leasingu finansowego	0	0
Rezerwy długoterminowe	0	0
Zobowiązania krótkoterminowe	54 682	110 808
Zobowiązania handlowe oraz pozostałe zobowiązania	41 290	76 160
Zobowiązania z tytułu świadczeń emerytalnych i urlopowych	221	221
Zobowiązania krótkoterminowe z tytułu leasingu finansowego	118	54
Krótkoterminowe pożyczki i kredyty bankowe	583	87
Pozostałe zobowiązania finansowe	659	659
Rezerwy krótkoterminowe	11 811	33 627
Zobowiązania związane bezpośrednio z aktywami trwałymi przeznaczonymi do sprzedaży	0	0
Pasywa razem	93 069	150 261

2.3. Sprawozdanie z całkowitych dochodów za okres od 1 stycznia 2012 do 30 czerwca 2012 oraz okres porównywalny

Opis	01.01.2011- 30.06.2011	01.01.2012- 30.06.2012
Działaln. kontyn. przychody ze sprzedaży	150 996	219 761
Działaln. kontyn. koszt własny sprzedaży	121 163	187 077
Zysk (strata) brutto na sprzedaży	29 833	32 684
Działaln. kontyn. koszty sprzedaży	17 009	23 341
Działaln. kontyn. koszty ogólnego zarządu	8 211	6 663
Działaln. kontyn. pozostałe przychody operacyjne	48	220
Działaln. kontyn. pozostałe koszty operacyjne	567	678
Zysk (strata) na działalności operacyjnej	4 094	2 222
Działaln. kontyn. zyski z inwestycji	0	0
Działaln. kontyn. straty z inwestycji	4	0
Działaln. kontyn. przychody finansowe	463	201
Działaln. kontyn. koszty finansowe	148	296
Zyski (straty) finansowe - netto	311	-95
Udział w zyskach (stratach) jednostek stowarzyszonych	0	0
Udział w zyskach jednostek stowarzyszonych	0	0
Udział w stratach jednostek stowarzyszonych	0	0
Zysk (strata) przed opodatkowaniem	4 405	2 127
Działaln. kontyn. podatek dochodowy	-1 384	-1 063
Podatek bieżący	1 402	940
Podatek odroczony	18	-123
Podatek odroczony zwiększenie obciążeń	0	123
Podatek odroczony zmniejszenie obciążeń	18	0
Zysk (strata) netto z działalności kontynuowanej	3 021	1 064
Zysk (strata) netto z działalności zaniechanej	0	0
Zysk netto z działalności zaniechanej	0	0
Strata netto z działalności zaniechanej	0	0
Zysk (strata) netto	3 021	1 064
Przypadający: Akcjonariuszom podmiotu dominującego	3 001	1 047
Przypadający: Akcjonariuszom mniejszościowym	20	17
liczba akcji uprzywilejowanych w okresie (co do dywidendy)	0	0
stopień uprzywilejowania	0	0
liczba akcji zwykłych w okresie (co do dywidendy)	14 552 000	14 552 000
Zysk (strata) na jedną akcję z działalności kontynuowanej - podstawowy	0,02	0,07
Zysk (strata) na jedną akcję z działalności kontynuowanej - rozwodniony	0,02	0,07
Zysk (strata) na jedną akcję z działalności kontynuowanej i zaniechanej - podstawowy	0,02	0,07
Zysk (strata) na jedną akcję z działalności kontynuowanej i zaniechanej - rozwodniony	0,02	0,07

2.4. Sprawozdanie z całkowitych dochodów za okres od 1 kwietnia 2012 do 30 czerwca 2012 oraz okres porównywalny

Opis	01.04.2011- 30.06.2011	01.04.2012- 30.06.2012
Działaln. kontyn. przychody ze sprzedaży	97 467	142 118
Działaln. kontyn. koszt własny sprzedaży	79 693	118 378
Zysk (strata) brutto na sprzedaży	17 774	23 740
Działaln. kontyn. koszty sprzedaży	5 908	14 118
Działaln. kontyn. koszty ogólnego zarządu	7 935	3 591
Działaln. kontyn. pozostałe przychody operacyjne	-180	99
Działaln. kontyn. pozostałe koszty operacyjne	341	325
Zysk (strata) na działalności operacyjnej	3 410	5 805
Działaln. kontyn. zyski z inwestycji	0	0
Działaln. kontyn. straty z inwestycji	-10	0
Działaln. kontyn. przychody finansowe	322	198
Działaln. kontyn. koszty finansowe	3	186
Zyski (straty) finansowe - netto	329	12
Udział w zyskach (stratach) jednostek stowarzyszonych	0	0
Udział w zyskach jednostek stowarzyszonych	0	0
Udział w stratach jednostek stowarzyszonych	0	0
Zysk (strata) przed opodatkowaniem	3 739	5 817
Działaln. kontyn. podatek dochodowy	-972	-1 063
Podatek bieżący	977	940
Podatek odroczony	5	-123
Podatek odroczony zwiększenie obciążeń	0	123
Podatek odroczony zmniejszenie obciążeń	5	0
Zysk (strata) netto z działalności kontynuowanej	2 767	4 754
Zysk (strata) netto z działalności zaniechanej	0	0
Zysk netto z działalności zaniechanej	0	0
Strata netto z działalności zaniechanej	0	0
Zysk (strata) netto	2 767	4 754
Przypadający: Akcjonariuszom podmiotu dominującego	2 625	4 730
Przypadający: Akcjonariuszom mniejszościowym	142	24
liczba akcji uprzywilejowanych w okresie (co do dywidendy)	0	0
stopień uprzywilejowania		
liczba akcji zwykłych w okresie (co do dywidendy)	12 052 000	12 052 000
Zysk (strata) na jedną akcję z działalności kontynuowanej - podstawowy	0,19	0,33
Zysk (strata) na jedną akcję z działalności kontynuowanej - rozwodniony	0,19	0,33
Zysk (strata) na jedną akcję z działalności kontynuowanej i zaniechanej - podstawowy	0,19	0,33
Zysk (strata) na jedną akcję z działalności kontynuowanej i zaniechanej - rozwodniony	0,19	0,33

2.5. Sprawozdanie ze zmian w kapitale własnym za okres od 1 stycznia 2012 do 30 czerwca 2012 oraz okres porównywalny

Opis	01.01.2011- 30.06.2011	01.01.2012- 30.06.2012
Razem kapitały własne stan na początek okresu	36 685	38 198
Kapitały przypadające akcjonariuszom podmiotu dominującego stan na początek okresu	36 094	37 607
Kapitał podstawowy stan na początek okresu	1 205	1 455
emisja	250	0
inne zwiększenia	0	0
umorzenie	0	0
inne zmniejszenia	0	0
Kapitał podstawowy stan na koniec okresu	1 455	1 455
Kapitał zapasowy stan na początek okresu	16 833	32 384
agio	15 651	0
inne zwiększenia	0	0
inne zmniejszenia	0	0
Kapitał zapasowy stan na koniec okresu	32 484	32 384
Kapitał rezerwowy z aktualizacji wyceny stan na początek okresu	15 971	0
utworzony celowo	0	0
inne zwiększenia	0	0
wykorzystany celowo	0	0
inne zmniejszenia	15 971	0
Kapitał rezerwowy z aktualizacji wyceny stan na koniec okresu	0	0
Udziały (akcje) własne stan na początek okresu	0	-243
nabycie akcji własnych	0	0
inne zwiększenia	0	0
zbycie akcji własnych	0	0
inne zmniejszenia	0	0
Udziały (akcje) własne stan na koniec okresu	0	-243
Nierozliczony wynik z lat ubiegłych stan na początek okresu	-1 324	1 628
przeniesienie wyniku okresu "+"	3 409	2 383
inne zwiększenia	0	0
wypłata dywidend	0	0
przeniesienie wyniku okresu "-"	0	0
inne zmniejszenia	0	0
Nierozliczony wynik z lat ubiegłych stan na koniec okresu	2 085	4 011
zysk okresu	3 001	1 047
strata okresu	0	0
Zysk/Strata netto stan na koniec okresu	3 001	1 047
Różnice z przeliczenia jednostek działających za granicą	0	0
Kapitały przypadające akcjonariuszom podmiotu dominującego stan na koniec okresu	39 025	38 654
Udziały akcjonariuszy mniejszościowych stan na początek okresu	591	591
inne zwiększenia	19	16
inne zmniejszenia	0	0
Udziały akcjonariuszy mniejszościowych stan na koniec okresu	610	607
Razem kapitały własne stan na koniec okresu	39 635	39 261

2.6. Sprawozdanie z przepływów pieniężnych za okres od 1 stycznia 2012 roku do 30 czerwca 2012 roku oraz okres porównywalny

Opis	01.01.2011- 30.06.2011	01.01.2012- 30.06.2012
I. Zysk (strata) przed opodatkowaniem	4 405	2 127
II. Korekty razem	7 484	16 379
Amortyzacja	577	567
Zyski (straty) z tytułu różnic kursowych	0	0
Odsetki i udziały w zyskach (dywidendy)	-37	75
Zysk (strata) z działalności inwestycyjnej	-1 109	17
Zmiana stanu rezerw	-106	41
Zmiana stanu zapasów	-57	-81
Zmiana stanu należności i czynnych rozliczeń międzyokresowych kosztów	-34 487	56 751
Zmiana stanu zobowiązań krótkoterminowych oraz zobowiązań z tytułu przedpłat, z wyjątkiem pożyczek, kredytów oraz leasingu finansowego	42 853	-40 991
Inne korekty	-150	0
Środki pieniężne netto z działalności operacyjnej	11 889	18 506
Podatek dochodowy zapłacony	-1 610	-1 060
Przepływy pieniężne netto z działalności operacyjnej	10 279	17 446
Odsetki otrzymane	116	2
Dywidendy otrzymane od podmiotów konsolidowanych metodą praw własności	0	0
Wpływy ze sprzedaży aktywów finansowych dostępnych do sprzedaży	0	0
Wpływy ze sprzedaży majątku trwałego	46	3
Wpływy ze sprzedaży krótkoterminowych papierów wartościowych / Zakup krótkoterminowych papierów wartościowych	0	0
Wpływy ze sprzedaży krótkoterminowych papierów wartościowych	0	0
Zakup krótkoterminowych papierów wartościowych	0	0
Zaciągnięcie / Spłata pożyczek / kredytów	-5 556	0
Spłata pożyczek / kredytów	0	0
Udzielenie pożyczek / kredytów	5 556	0
Wpływy ze sprzedaży podmiotu zależnego / Zakup podmiotu zależnego	-104	0
Wpływy ze sprzedaży podmiotu zależnego	0	0
Zakup podmiotu zależnego	104	0
Zaciągnięcie / Spłata inne	0	0
Zaciągnięcie inne	0	0
Spłata inne	0	0
Wydatki na zakup majątku trwałego	2 216	659
Środki pieniężne netto z działalności inwestycyjnej	-7 714	-654
Środki uzyskane z emisji	0	0
Zaciągnięcie / Spłata pożyczek / kredytów	3 027	87

Zaciągnięcie pożyczek / kredytów	6 206	10 501
Spłata pożyczek / kredytów	3 179	10 414
Zaciągnięcie / Spłata inne	0	-42
Zaciągnięcie inne	0	0
Spłata inne	0	42
Spłata zobowiązań z tytułu leasingu finansowego	42	64
Dywidendy wypłacone	0	0
Odsetki zapłacone	84	231
Środki pieniężne netto z działalności finansowej	2 901	-250
Zwiększenie /(zmniejszenie) netto środków pieniężnych i ich ekwiwalentów	5 466	16 542
Bilansowa zmiana stanu środków pieniężnych	6 181	16 542
Zmiana stanu środków pieniężnych z tytułu różnic kursowych	0	0
Saldo otwarcia środków pieniężnych i ich ekwiwalentów	9 063	3 863
Saldo zamknięcia środków pieniężnych i ich ekwiwalentów	15 244	20 405

3. Wybrane dane wyjaśniające

3.1. Podstawa sporządzenia i format sprawozdania finansowego

Prezentowane półroczne rozszerzone skonsolidowane sprawozdanie finansowe zostało sporządzone zgodnie z § 90 ust. 1 pkt. 2 lit. b) Rozporządzenia Ministra Finansów z dnia 19 lutego 2009 r. w sprawie informacji bieżących i okresowych przekazywanych przez emitentów papierów wartościowych oraz warunków uznawania za równoważne informacji wymaganych przepisami prawa państwa niebędącego państwem członkowskim (wraz z późniejszymi zmianami).

Prezentowane półroczne skonsolidowane sprawozdanie finansowe zostało sporządzone zgodnie z MSR 34 „Śródroczna sprawozdawczość finansowa”, a także z wymaganiami Rozporządzenia Ministra Finansów z dnia 19 lutego 2009 r. w sprawie informacji bieżących i okresowych przekazywanych przez emitentów papierów wartościowych oraz warunków uznawania za równoważne informacji wymaganych przepisami prawa państwa niebędącego państwem członkowskim (Dz.U. Nr 33 poz. 259 wraz z późniejszymi zmianami).

3.2. Informacje o zasadach przyjętych przy sporządzaniu raportu kwartalnego za półrocze 2012 roku

Przy sporządzaniu raportu półrocznego wykorzystano poniższą politykę rachunkowości sporządzoną na podstawie zapisów Międzynarodowych Standardów Sprawozdawczości Finansowej i interpretacji wydanych przez Radę Międzynarodowych Standardów Rachunkowości („MSSF”) a także Komitetu ds. Interpretacji Międzynarodowej Sprawozdawczości Finansowej („IFRIC”) w kształcie zatwierdzonym i opublikowanym przez UE. W śródrocznym sprawozdaniu finansowym przestrzegano tych samych zasad rachunkowości i metod obliczeniowych, co w ostatnim rocznym sprawozdaniu.

➤ **Podstawowe zasady**

Ujmowanie transakcji gospodarczych:

Transakcje gospodarcze są rozpoznawane w księgach rachunkowych w chwili, w której zachodzą i ujmowane odpowiednio w okresie, którego dotyczą.

Zasada kosztu historycznego:

Podstawą rozpoznania w księgach rachunkowych i ujęcia po raz pierwszy każdego składnika aktywów i zobowiązań jest ich koszt historyczny. Późniejsza wycena dokonywana jest zgodnie z zasadami przedstawionymi w dalszej części niniejszej polityki rachunkowości, różnie dla różnych składników aktywów i zobowiązań

Wyższość treści ekonomicznej nad formą prawną:

Transakcje ujmowane są w księgach rachunkowych i wykazywane w sprawozdaniach finansowych zgodnie z ich treścią ekonomiczną, a nie jedynie według formy prawnej, w której zawarto transakcję. Spółka na bieżąco analizuje treść ekonomiczną zawieranych umów i transakcji i rejestruje je w sposób zapewniający prawdziwe i rzetelne oddanie sytuacji finansowej jednostki.

Zasada istotności:

Informację (finansową lub niefinansową) uznaje się za istotną jeżeli jej nieuwzględnienie lub zniekształcenie (w księgach rachunkowych lub notach do sprawozdania finansowego) mogłoby mieć

wpływ na decyzje ekonomiczne podejmowane przez użytkowników sprawozdań finansowych na ich podstawie.

➤ **Konsolidacja**

Konsolidacja ma na celu przedstawienie majątku, sytuacji finansowej oraz wyników finansowych jednostek wchodzących w skład Grupy Kapitałowej, tak jakby była to jedna jednostka. Grupa Kapitałowa Rainbow Tours S.A. obejmuje jednostkę dominującą oraz jednostki od niej zależne.

Podmiotami powiązanymi z jednostką są:

1. podmioty, które w sposób bezpośredni lub pośredni poprzez jednego lub więcej pośredników: kontrolują, lub są kontrolowane lub pozostają pod wspólną kontrolą jednostki (zaliczają się do nich jednostki dominujące Grup Kapitałowych, jednostki zależne oraz jednostki zależne tej samej Grupy Kapitałowej),
 - a. posiadają udział w jednostce pozwalający na wywieranie znaczącego wpływu na jednostkę, lub
 - b. sprawują współkontrolę nad jednostką,
2. jednostki stowarzyszone z tą jednostką (rozumiane zgodnie z treścią MSR 28 „Inwestycje w jednostkach stowarzyszonych”),
3. wspólne przedsięwzięcia, w których udziały posiada jednostka,
4. członkowie kluczowego personelu kierowniczego jednostki lub jej jednostki dominującej,
5. bliscy członkowie rodzin osób wymienionych w punktach 1 i 4,
6. jednostki, nad którymi osoby wymienione w punktach 4 i 5 sprawują kontrolę, współkontrolę, znaczący wpływ lub posiadające bezpośrednio lub pośrednio znaczący udział w prawach głosu.

Jednostką dominującą jest jednostka gospodarcza posiadająca jedną lub więcej jednostek zależnych.

Jednostką zależną jest jednostka gospodarcza, która jest kontrolowana przez jednostkę dominującą. Przyjmuje się, że kontrola jest sprawowana, jeżeli jednostka dominująca posiada bezpośrednio lub pośrednio – poprzez swe jednostki zależne – więcej niż połowę praw głosu w jednostce zależnej. O sprawowaniu kontroli można mówić także wówczas, gdy jednostka dominująca posiada połowę lub mniej praw głosu w jednostce zależnej i jeżeli:

1. dysponuje więcej niż połową praw głosu na mocy umowy z innymi inwestorami,
2. posiada zdolność kierowania polityką finansową i operacyjną jednostki zależnej na mocy statutu lub umowy,
3. posiada zdolność mianowania i usuwania większości Członków Zarządu jednostki zależnej lub,
4. dysponuje większością głosów na posiedzeniach Zarządu jednostki zależnej.

Jednostką stowarzyszoną jest jednostka, na którą inwestor wywiera znaczący wpływ i która nie jest ani jednostką zależną od inwestora, ani wspólnym przedsięwzięciem z inwestorem. Przyjmuje się, że znaczący wpływ jest wywierany, jeżeli znaczący inwestor posiada bezpośrednio lub pośrednio – poprzez swe jednostki zależne – 20% lub więcej głosów w jednostce, w której dokonał inwestycji. Znaczący wpływ inwestora na jednostkę stowarzyszoną może przybrać min. następujące formy:

1. zasiadanie w Zarządzie jednostki,
2. udział w tworzeniu strategii działania jednostki, w tym w decyzjach o wypłatach dywidendy,
3. istotne transakcje pomiędzy inwestorem a jednostką,
4. wzajemna wymiana personelu kierowniczego, lub
5. udostępnienie informacji technicznych o zasadniczym znaczeniu.

Jednostki zależne od Rainbow Tours S.A., które są jednostkami dominującymi wobec własnych jednostek zależnych, nie sporządzają skonsolidowanego sprawozdania finansowego, jeżeli spełnione są następujące warunki:

1. właściciele udziałów mniejszości w tych jednostkach dominujących zostali o tym fakcie poinformowani i nie zgłosili sprzeciwu,

2. dłużne i kapitałowe papiery wartościowe emitowane przez jednostki dominujące nie są przedmiotem publicznego obrotu na urzędowym rynku papierów wartościowych.

W celu ustalenia listy jednostek objętych skonsolidowanym sprawozdaniem finansowym oraz listy jednostek wyłączonych z konsolidacji, stosowane są kryteria jakościowe, uzupełniane przez kryteria ilościowe. Odniesienie powiązań pomiędzy jednostkami Grupy Kapitałowej do tych kryteriów jest podstawą stwierdzenia, czy dana jednostka jest nieistotna z punktu widzenia prawidłowej prezentacji Grupy Kapitałowej jako całości, a co za tym idzie, czy może być wyłączona z konsolidacji.

Nie można uznać jednostki Grupy Kapitałowej za nieistotną, jeżeli:

1. dostarcza towary i usługi, które są zgodne z główną działalnością jednostki dominującej lub innych jednostek Grupy Kapitałowej, a brak tej jednostki może mieć negatywny wpływ na sytuację ekonomiczną całej Grupy,
2. stanowi dla jednostki dominującej źródło długoterminowego kapitału lub funduszy służących utrzymaniu jej głównej działalności,
3. powoduje ponoszenie przez jednostkę dominującą dużego ryzyka związanego z posiadaniem tej jednostki lub z posiadaniem aktywów służących uzyskaniu większości korzyści z jej działalności,
4. prowadzi działalność w imieniu jednostki dominującej zgodnie z jej potrzebami gospodarczymi, z tytułu których jednostka dominująca uzyskuje korzyści,
5. posiada akcje własne jednostki dominującej.

W jednostkowym sprawozdaniu finansowym sporządzonym przez Spółki Grupy Kapitałowej Rainbow Tours inwestycje w jednostkach zależnych oraz udziały we wspólnych przedsięwzięciach wycenia się na dzień bilansowy według ceny ich nabycia z uwzględnieniem odpisów z tytułu trwałej utraty wartości. W skonsolidowanym sprawozdaniu finansowym na dzień bilansowy inwestycje w jednostkach zależnych wycenia się z zastosowaniem zasad wyłączeń konsolidacyjnych opisanych poniżej.

Skonsolidowanym sprawozdaniem finansowym jest sprawozdanie finansowe Grupy Kapitałowej sporządzone w taki sposób, jakby było ono sprawozdaniem pojedynczej jednostki gospodarczej. Skonsolidowane sprawozdanie finansowe sporządzają jednostki dominujące. Skonsolidowane sprawozdanie finansowe Grupy Kapitałowej zawiera:

1. Sprawozdanie z sytuacji majątkowej,
2. Sprawozdanie z całkowitych dochodów,
3. Sprawozdanie z przepływów pieniężnych,
4. Zestawienie zmian w skonsolidowanym kapitale własnym,
5. Informację dodatkową

Skonsolidowane sprawozdania finansowe powinny przedstawiać operacje zrealizowane pomiędzy Spółkami wchodzącymi w skład Grupy Kapitałowej Rainbow Tours S.A. a podmiotami zewnętrznymi. Aby osiągnąć ten cel należy:

1. zidentyfikować w każdej Spółce konta, na których rejestrowane są operacje z innymi Spółkami wchodzącymi w skład holdingu,
2. dokonać uzgodnienia sald i obrotów pomiędzy każdą ze Spółek konsolidowanych,
3. wyłączyć operacje dotyczące:
 - a. wartości nabycia udziałów (akcji) przez jednostkę dominującą w jednostkach zależnych (wyłączenie ze sprawozdania jednostki dominującej),
 - b. części kapitałów własnych jednostek zależnych odpowiadającej udziałowi jednostki dominującej we własnościach tych jednostek (wyłączenie ze sprawozdań spółek zależnych)
 - c. wzajemnych należności i zobowiązań oraz innych rozrachunków o podobnym charakterze jednostek objętych konsolidacją,
 - d. przychodów i kosztów z tytułu operacji dokonanych między jednostkami objętymi konsolidacją,
 - e. zysków i strat powstałych w wyniku operacji gospodarczych dokonanych między jednostkami objętymi konsolidacją, zawartych w wartościach aktywów podlegających konsolidacji.

Wartość firmy jednostek zależnych w skonsolidowanym sprawozdaniu finansowym jest dodatnią różnicą pomiędzy wartością w cenie nabycia udziału w aktywach netto jednostki zależnej i jego wartością godziwą określoną na dzień nabycia. Wartość firmy jednostek zależnych jest prezentowana w odrębnej pozycji aktywów skonsolidowanego bilansu. Wartość firmy jednostek zależnych nie podlega amortyzacji, natomiast jest pomniejszana o ewentualne odpisy z tytułu trwałej utraty wartości.

W odniesieniu do wartości firmy jednostek zależnych na koniec każdego roku obrotowego przeprowadza się test na utratę wartości. Test na utratę wartości jest przeprowadzany również na inne dni bilansowe, jeżeli wystąpiły okoliczności wskazujące na konieczność przeprowadzenia testu.

Ewentualna ujemna różnica pomiędzy wartością w cenie nabycia udziału a aktywach netto jednostki zależnej i jego wartością godziwą określoną na dzień nabycia jest odnoszona na wynik finansowy okresu, w którym nastąpiło nabycie tego udziału.

Sprawozdania finansowe Spółek wchodzących w skład Grupy Kapitałowej Rainbow Tours S.A., dla których waluty funkcjonalne różnią się od waluty prezentacji, przeliczane są na walutę prezentacji w następujący sposób:

1. aktywa i zobowiązania ujmuje się według kursu zamknięcia obowiązującego na dzień bilansowy
2. przychody i koszty w rachunku zysków i strat wykazywane są według kursu średniego stanowiącego średnią arytmetyczną kursów zamknięcia, obowiązujących na ostatnie dni miesiąca w danym okresie obliczeniowym,
3. wszystkie wynikające stąd różnice kursowe ujmuje się jako odrębny składnik kapitału własnego.

➤ Wycena składników aktywów i zobowiązań

Wartości niematerialne i prawne

Jednostka ujmuje w księgach rachunkowych wartości niematerialne i prawne jeżeli prawdopodobny jest napływ przyszłych korzyści ekonomicznych z tytułu posiadanych wartości niematerialnych i prawnych oraz kiedy ich koszt można określić w wiarygodny sposób.

W przypadku zakupionych wartości niematerialnych i prawnych ujęcie w księgach rachunkowych następuje w momencie ich zakupu lub wytworzenia. Jednostka dokonuje zakupów jedynie takich wartości niematerialnych i prawnych, z których spodziewa się w przyszłości osiągnąć korzyści ekonomiczne. Odzwierciedlanie utraty zdolności do generowania korzyści ekonomicznych w okresach po dokonaniu zakupu dokonywane jest przez badanie utraty wartości składnika aktywów niematerialnych i prawnych.

Zarząd spółki określa, czy składnik wartości niematerialnych i prawnych posiada określony czy nieokreślony okres użytkowania. Nieokreślony okres użytkowania będą w szczególności posiadały składniki wartości niematerialnych i prawnych, dla których na dzień ich przyjęcia do użytkowania jednostka nie będzie w stanie stwierdzić przez jaki okres będzie odnosiła z nich korzyści ekonomiczne. Sytuacja taka może nastąpić dla pomyślnie zakończonych prac rozwojowych, zakupionych technologii wytwarzania lub marek.

Wartości niematerialne i prawne o nieokreślonym okresie użytkowania nie są amortyzowane. Na każdy dzień bilansowy jednostka dokonuje:

- przeglądu tych składników aktywów pod kątem trwałej utraty wartości;
- weryfikacji, czy założenie o nieokreślonym okresie użyteczności jest nadal zasadne.

Okres użytkowania wartości niematerialnych i prawnych używanych na podstawie umowy jest równy długości trwania umowy lub krótszy jeżeli jednostka zamierza korzystać z wartości niematerialnych i prawnych objętych tą umową nie przez cały okres jej trwania. Jeżeli umowa może zostać przedłużona, okres użytkowania zawiera okresy odnawialne tylko wtedy, jeżeli istnieje prawdopodobieństwo skorzystania z możliwości przedłużenia umowy i nie niesie to za sobą dodatkowych kosztów.

Jednostka amortyzuje składniki wartości niematerialnych i prawnych metodą liniową. Amortyzacja rozpoczyna się w miesiącu następującym po miesiącu, w którym składnik jest dostępny do użytkowania. Jednostka zaprzestaje amortyzacji w miesiącu w którym składnik wartości niematerialnych i prawnych zostaje przekwalifikowany do aktywów trwałych dostępnych do sprzedaży zgodnie z MSSF 5 lub zostaje wycofany z użytkowania (zlikwidowany lub sprzedany).

Okresy amortyzacji poszczególnych kategorii wartości niematerialnych i prawnych:
Oprogramowanie 5 lat

Spółka nie prowadzi prac badawczych i rozwojowych.
Koszty wytworzenia stron internetowych są ujmowane w kosztach bieżącego okresu – koszcie własnym sprzedanych usług.

Wartość firmy to nadwyżka kosztu przejęcia nad udziałem Spółki w wartości godziwej możliwych do zidentyfikowania aktywów, zobowiązań i zobowiązań warunkowych przejętej jednostki na dzień przejęcia.

Jednostka wykazuje w sprawozdaniu finansowym jedynie wartość firmy powstałą w transakcjach gospodarczych nabycia dokonanych przez jednostkę.
Wartość firmy nie jest amortyzowana. Corocznie podlega ona testowaniu w związku z możliwością zajścia trwałej utraty wartości.

Wartość firmy jest wykazywana w bilansie według kosztu pomniejszonego o odpisy z tytułu utraty wartości. Ewentualna utrata wartości jest rozpoznawana w rachunku zysków i strat i nie podlega odwróceniu w kolejnych okresach.

Składniki wartości niematerialnych i prawnych podlegają testowi na utratę wartości w momencie zajścia przesłanek lub corocznie w przypadku wartości niematerialnych i prawnych o nieokreślonym terminie użytkowania.

Rzeczowe aktywa trwałe

Jednostka ujmuje środki trwałe w księgach rachunkowych jeżeli prawdopodobny jest napływ przyszłych korzyści ekonomicznych oraz kiedy ich koszt można określić w wiarygodny sposób.

W przypadku zakupionych lub wytworzonych we własnym zakresie środków trwałych ujęcie w księgach rachunkowych następuje w momencie ich zakupu lub wytworzenia. Jednostka dokonuje zakupów jedynie takich środków trwałych, z których spodziewa się w przyszłości osiągnąć korzyści ekonomiczne. Odzwierciedlanie utraty zdolności do generowania korzyści ekonomicznych w okresach po dokonaniu zakupu dokonywane jest przez badanie utraty wartości składnika środków trwałych.

Późniejsze nakłady uwzględnia się w wartości bilansowej danego środka trwałego lub ujmuje jako odrębny środek trwały tylko wówczas, gdy jest prawdopodobne, że z tytułu tej pozycji nastąpi wpływ korzyści ekonomicznych do Spółki, zaś koszt danej pozycji można wiarygodnie zmierzyć. Wszelkie pozostałe wydatki na naprawę i konserwację odnoszone są do rachunku zysków i strat w okresie obrotowym, w którym je poniesiono.

W przypadku wymiany części środka trwałego w jego wartości bilansowej ujmuje się koszt wymienianej części składowej tego środka i jednocześnie usuwa się z bilansu wartość bilansową wymienionej części składowej, niezależnie, czy była osobno amortyzowana. Wartość netto usuniętej części ujmowana jest w rachunku zysków i strat.

Środki trwałe w jednostce są amortyzowane w określonym dla nich okresie użytkowania. Kwotą podlegającą amortyzacji jest różnica między kosztem nabycia środka trwałego a jego wartością. Kwotę tę oraz okres użytkowania określa Zarząd, lub komórka odpowiedzialna za zakupy środków trwałych w momencie otrzymania faktury zakupu na dany środek trwały przed przekazaniem do ujęcia w księgach.

Jeżeli wartość rezydualna tak określona jest nieistotna w stosunku do wartości środka trwałego (nie więcej niż 10% kosztu nabycia), przyjmuje się, iż wynosi ona zero.

W przypadku składników aktywów o okresie użytkowania powyżej roku, dla których jednostkowy koszt nabycia jest nieistotny w stosunku do wartości wszystkich środków trwałych w danej grupie, jednostka dokonuje jednorazowego odpisu amortyzacyjnego takiego środka trwałego w miesiącu wprowadzenia do ksiąg. Granicą wartościową uznania środka trwałego za podlegającym jednorazowej amortyzacji jest kwota 3.500 zł.

W momencie zakupu środków trwałych komórka odpowiedzialna za te zakupy określa, czy zakupywane środki trwałe składają się z elementów o różnym okresie użytkowania i czy wartość tych elementów jest istotna w stosunku do wartości całego środka trwałego. W przypadku zidentyfikowania takich elementów są one osobno ujmowane w rejestrze środków trwałych i amortyzowane przez ich indywidualny okres użytkowania. Koszt nabycia tych elementów określany jest przez komórkę odpowiedzialną za zakupy jako procent kosztu całego środka trwałego.

Jednostka stosuje model kosztowy w zakresie określenia wartości księgowej netto środków trwałych. Model kosztowy polega na początkowym ujęciu środka trwałego w koszcie nabycia i późniejszej jego amortyzacji przez okres użytkowania do wartości rezydualnej.

Okresy amortyzacji poszczególnych kategorii środków trwałych:

Nabyte prawo wieczystego użytkowania gruntów	20 lat
Budynki	40 lat
Urządzenia – sprzęt komputerowy	3 - 4 lat
Środki transportu	3 - 5 lat
Pozostałe składniki aktywów trwałych	5-8 lat

Podlegająca amortyzacji wartość środka trwałego jest rozkładana w systematyczny sposób na przestrzeni okresu użytkowania. Co najmniej raz w roku weryfikuje się ich okres użytkowania oraz wartość rezydualną.

Naliczanie odpisów amortyzacyjnych rozpoczyna się w miesiącu następującym po miesiącu, gdy składnik aktywów trwałych jest dostępny do użytkowania. Amortyzacja kończy się w momencie, gdy składnik aktywów trwałych jest wycofany z użytkowania (np. likwidacja lub sprzedaż) lub wartość umorzenia będzie równa wartości środka.

Kosztem środków trwałych budowanych przez jednostkę jest suma wszystkich nakładów poniesionych w związku z doprowadzeniem środka trwałego do użytkowania łącznie z kosztami amortyzacji tych środków trwałych, które są wykorzystywane do budowy.

Koszt obsługi zobowiązań zaciągniętych w celu sfinansowania budowy nowych i przebudowy posiadanych środków trwałych pomniejszony o przychody z tego tytułu podlega aktywowaniu w wartości środka trwałego – zgodnie z alternatywnym podejściem wyrażonym w MSR 23 „Koszty finansowania zewnętrznego”.

Składniki środków trwałych podlegają testowi na utratę wartości w momencie zajścia przesłanek utraty wartości.

Środki trwałe przeznaczone do sprzedaży

Jednostka klasyfikuje środki trwałe jako przeznaczone do sprzedaży, jeżeli korzyści ekonomiczne z tych składników aktywów będą uzyskane poprzez ich sprzedaż, a nie przez ich dalsze użytkowanie.

Decyzję o zmianie klasyfikacji podejmuje Zarząd w formie wiążącego postanowienia. Warunkiem zaklasyfikowania środków trwałych jako przeznaczonych do sprzedaży jest ich dostępność do natychmiastowej sprzedaży.

Okres od momentu zakwalifikowania środka trwałego jako przeznaczonego do sprzedaży do momentu jego sprzedaży nie powinien przekroczyć 1 roku.

Środki trwałe przeznaczone do sprzedaży są ujmowane w wartości niższej z:

1. wartości księgowej
2. wartości godziwej pomniejszonej o koszty sprzedaży.

Środki trwałe przeznaczone do sprzedaży nie są amortyzowane.

Wartość godziwa aktywów przeznaczonych do sprzedaży ustalana jest na podstawie porównania cen transakcji podobnymi lub takimi samymi składnikami aktywów. Informacje na ten temat gromadzone są przez kierowników komórek, w których gestii znajduje się dany składnik aktywów. Dokonywane jest to:

1. na podstawie ich wiedzy fachowej dotyczącej kształtowania się cen podobnych składników aktywów;
2. na podstawie informacji uzyskanych od pośredników, z których usług jednostka zamierza skorzystać;
3. na podstawie otrzymanych ofert zakupu.

Ustalona w powyższy sposób wartość godziwa pomniejszana jest o koszty niezbędne do sprzedaży, w szczególności:

1. szacowane koszty prowizji pośredników związanej ze sprzedażą,
2. szacowane koszty napraw, których dokonanie będzie niezbędne przed dokonaniem sprzedaży, szacowane koszty podatków i innych opłat publiczno-prawnych związanych z transakcją sprzedaży, do których poniesienia jednostka zobowiązana jest na mocy przepisów lub zobowiązała się na mocy umowy sprzedaży,
3. wszelkie nieponiesione jeszcze opłaty związane z rozmontowaniem lub transportowaniem składników aktywów do nabywcy.

Instrumenty finansowe – udzielone pożyczki i należności własne

Jako udzielone pożyczki klasyfikuje się nie pochodne aktywa finansowe z ustaloną, lub dającą się określić płatnością, które nie są notowane na aktywnym rynku, inne niż: klasyfikowane jako aktywa finansowe wykazywane w wartości godziwej przez rachunek zysków i strat lub dostępne do sprzedaży. Aby pożyczki zaliczane były do tej kategorii musiały powstać na skutek wydania bezpośrednio drugiej stronie środków pieniężnych przez Spółkę.

Udzielone pożyczki ujmowane są w księgach rachunkowych w dacie, w której przekazanie kwot do pożyczkobiorcy staje się wymagalne zgodnie z zapisami umowy, zaś wyłącza z bilansu gdy wygasają umowne prawa do przepływów pieniężnych ze składnika aktywów finansowych lub gdy składnik aktywów finansowych jest przenoszony łącznie z całym ryzykiem i korzyściami wynikającymi z posiadania owego składnika aktywów.

Na dzień wprowadzenia do ksiąg aktywa te wyceniane są w wartości godziwej przekazanych środków powiększonej o koszty transakcji. Na dzień bilansowy aktywa wycenia się w koszcie zamortyzowanym używając efektywnej stopy procentowej wbudowanej w udzieloną pożyczkę z uwzględnieniem odpisu z tytułu trwałej utraty wartości. Efektywna stopa ustalana jest jako stopa procentowa dyskontująca wartość wszystkich przepływów pieniężnych związanych z pożyczką do zera. W każdej dokonywanej spłacie pożyczki wydzielana jest część finansowa i część kapitałowa. Część kapitałowa pomniejsza wykazywane kwoty należności z tytułu pożyczki, część finansowa powiększa przychody finansowe.

Instrumenty finansowe – utrzymywane do terminu wymagalności

Jako aktywa finansowe utrzymywane do terminu wymagalności klasyfikuje się nie zaliczone do „pożyczek udzielonych i należności własnych” aktywa finansowe z określonym terminem wymagalności, określonej wartości nominalnej i korzyściach ekonomicznych pod warunkiem, że jednostka zamierza i może

utrzymywać te aktywa do tego czasu. Są to przede wszystkim nabyte dłużne instrumenty finansowe pod warunkiem, że jednostka będzie utrzymywać te instrumenty do daty wymagalności.

Aktywa wprowadza się do ksiąg pod datą zawarcia transakcji, zaś wyłącza z bilansu gdy wygasają umowne prawa do przepływów pieniężnych ze składnika aktywów finansowych.

Na dzień wprowadzenia do ksiąg aktywa te wyceniane są w wartości godziwej przekazanych środków powiększonej o koszty transakcji. Na dzień bilansowy aktywa wycenia się w wartości zamortyzowanej ceny nabycia używając efektywnej stopy procentowej z uwzględnieniem odpisu z tytułu trwałej utraty wartości. Efektywna stopa ustalana jest jako stopa procentowa dyskontująca wartość wszystkich przepływów pieniężnych związanych z instrumentem do zera.

Instrumenty finansowe – aktywa finansowe wykazywane w wartości godziwej przez rachunek zysków i strat (aktywa finansowe przeznaczone do obrotu)

Aktywem finansowym wykazywanym w wartości godziwej przez rachunek zysków i strat są instrumenty finansowe, które zostały zakupione w celu odsprzedaży lub odkupienia w bliskim terminie (nie później niż w ciągu 12 miesięcy od daty ich zakupu) w celu uzyskania krótkoterminowych zysków z wahań ich cen rynkowych.

Aktywa wprowadza się do ksiąg pod datą zawarcia transakcji, zaś wyłącza z bilansu gdy wygasają umowne prawa do przepływów pieniężnych ze składnika aktywów finansowych lub gdy składnik aktywów finansowych jest przenoszony łącznie z całym zyskiem i korzyściami wynikającymi z posiadania owego składnika aktywów.

Zarówno na dzień wprowadzenia do ksiąg jak i na dzień bilansowy aktywa finansowe przeznaczone do obrotu wyceniane są według wartości godziwej rozumianej jako kwota, za którą można sprzedać składnik aktywów lub uregulować zobowiązanie w transakcji między dwiema dobrze poinformowanymi, zainteresowanymi i niepowiązаныmi stronami, bez potrącenia o koszty transakcyjne związane ze sprzedażą instrumentu. Różnice z wyceny instrumentów odnoszone są do rachunku wyników jednostki.

Instrumenty finansowe – aktywa finansowe dostępne do sprzedaży

Aktywa dostępne do sprzedaży są to nie pochodne aktywa finansowe niezaliczane do aktywów finansowych wykazywanych w wartości godziwej przez rachunek zysków i strat, pożyczek i należności oraz aktywów utrzymywanych do terminu wymagalności.

Do aktywów dostępnych do sprzedaży zalicza się akcje i udziały w spółkach, niebędących spółkami zależnymi stowarzyszeniami, nienotowanych na aktywnym rynku, które są majątkiem krótko lub długoterminowym.

Aktywa wprowadza się do ksiąg pod datą zawarcia transakcji, zaś wyłącza z bilansu gdy wygasają umowne prawa do przepływów pieniężnych ze składnika aktywów finansowych lub gdy składnik aktywów finansowych jest przenoszony łącznie z całym zyskiem i korzyściami wynikającymi z posiadania owego składnika aktywów.

Na dzień wprowadzenia do ksiąg wyceniane są one w wartości godziwej powiększonej o koszty transakcji, natomiast na dzień bilansowy aktywa te wyceniane są w wartości godziwej z uwzględnieniem odpisów z tytułu utraty wartości, odnoszonych w kapitał z aktualizacji wyceny. W przypadku instrumentów dłużnych na kapitał z aktualizacji wyceny odnoszona jest różnica między wartością instrumentu ustalona przy pomocy efektywnej stopy zwrotu, a wartością godziwą.

Zyski i straty wynikające ze zmiany wartości godziwej składnika aktywów ujmuje się bezpośrednio w kapitale własnym.

Dla aktywów dostępnych do sprzedaży, dla których nie ma aktywnego rynku - w przypadku gdy ustalenie wartości godziwej nie jest możliwe, ich wyceny dokonuje się w cenie nabycia pomniejszonej o odpisy z tytułu utraty wartości, a skutki wyceny ujmuje w wyniku finansowym.

Zasady ustalania wartości godziwej instrumentów finansowych

Za najlepsze odzwierciedlenie wartości godziwej składników aktywów lub zobowiązań jednostka uznaje powszechnie dostępną cenę rynkową na aktywnym publicznym rynku giełdowym. Aktywny rynek oznacza, iż transakcje zawierane są na tyle regularnie, iż ustalona na nim cena nie musi być korygowana ze względu na zmieniające się warunki ekonomiczne oraz w takich ilościach, które gwarantują:

- a. że ustalona cena nie jest wynikiem pozarynkowej umowy stron zawierających transakcję,
- b. że możliwe jest dokonanie sprzedaży posiadanych przez jednostkę instrumentów finansowych bez istotnego wpływu na cenę rynkową.

W przypadku niespełnienia przez rynek kryteriów przyjętych dla rynku aktywnego jednostka wyceniając instrumenty finansowe odzwierciedli zmiany, które zaszły w środowisku ekonomicznym (w zakresie ratingu kredytowego emitenta instrumentów, zmian w rynkowych stopach zwrotu, zmian w ryzyku bazowym emitenta itp.) i skoryguje w ten sposób cenę, która została ostatnio ustalona na rynku.

Jeżeli instrument nie jest notowany na rynku giełdowym jednostka:

- a. w przypadku instrumentów dających prawo do udziału w kapitale wycena nastąpi według kosztu nabycia skorygowanego o odpis z tytułu trwałej utraty wartości jeżeli wystąpią przesłanki takiej utraty;
- b. weźmie pod uwagę ceny z transakcji posiadanych instrumentami finansowymi spoza rynku regulowanego (jeżeli informacje takie będą dostępne) i skoryguje je o dostępne informacje dotyczące zmian w otoczeniu ekonomicznym mających wpływ na cenę instrumentu;
- c. jeżeli nie będzie dostępna cena spoza rynku regulowanego jednostka użyje powszechnie uznanych metod wyceny danego instrumentu finansowego, którymi kierowałiby się uczestnicy rynku określając cenę danego instrumentu w transakcji rynkowej. W szczególności w przypadku instrumentów dłużnych szacowanie wartości instrumentu odbywać się będzie za pomocą metody efektywnej stopy zwrotu wyliczonej na podstawie wszelkich przepływów pieniężnych z tytułu danego instrumentu finansowego. Jakakolwiek wartość ustalona w ten sposób będzie poddawana testowi na trwałą utratę wartości w przypadku wystąpienia przesłanek takiej utraty wartości.

Ustalanie wartości instrumentów dostępnych do sprzedaży przy pomocy efektywnej stopy zwrotu.

Wartość instrumentów dostępnych do sprzedaży przy pomocy efektywnej stopy zwrotu ustalana jest w sposób analogiczny do pożyczek udzielanych przez jednostkę.

Jeżeli instrument dłużny posiada oryginalną datę zapadalności do 12 miesięcy za przybliżenie efektywnej stopy zwrotu uznaje liniowe rozliczenie dyskonta i odsetek, o ile różnica nie będzie istotna dla sprawozdania finansowego ze względu na wartość posiadanych instrumentów.

Ujmowanie i wycena instrumentów pochodnych

Instrumenty pochodne ujmowane są w księgach, w momencie gdy Spółki stają się stroną wiążącej umowy. Spółka korzysta z instrumentów pochodnych w celu ograniczenia ryzyka związanego ze zmianami kursów walut. Instrumenty te nie stanowią instrumentów zabezpieczających. Na dzień bilansowy instrumenty pochodne wyceniane są w wartości godziwej. Instrumenty pochodne o wartości godziwej większej od zera są aktywami finansowymi, zaś instrumenty o ujemnej wartości godziwej stanowią zobowiązania finansowe.

Zysk lub strata z instrumentów pochodnych ujmowana jest odpowiednio w przychodach lub kosztach finansowych, zaś w sprawozdaniu z przepływu środków pieniężnych jako przepływy działalności operacyjnej.

Ujmowanie i wycena wbudowanych instrumentów pochodnych

Na dzień bilansowy jednostka dokonuje oceny, czy zawarte przez nią umowy nie zawierają w sobie zapisów stanowiących w istocie pochodnych instrumentów finansowych, jeżeli natura tych instrumentów odbiega od natury umowy podstawowej.

Wbudowane instrumenty pochodne to wynikające z zawartej umowy warunki powodujące, że część lub całość przepływów pieniężnych uzyskiwanych z umowy zmienia się w sposób podobny do tego jaki powodowałyby samodzielne instrumenty pochodne. Stanowią one tzw. części umów zasadniczych.

W szczególności przypadkami, w których jednostka dokona oceny istnienia pochodnych instrumentów finansowych wbudowanych w zawarte umowy, w których:

- a) cena zakupu lub sprzedaży wynikająca z umowy uzależniona jest od ruchów kursów walut, stóp procentowych lub kursów innych instrumentów finansowych i nie jest to zwykły w danym środowisku ekonomicznym sposób ustalania ceny w tego rodzaju transakcjach;
- b) kupujący lub sprzedający posiadają opcje dotyczące rozliczenia (waluty lub ceny) danej umowy.

Wszelkie zidentyfikowane w ten sposób instrumenty pochodne są traktowane jako instrumenty utrzymywane do obrotu i wyceniane według ich wartości godziwej. Zmiany tej wartości godziwej odnoszone są do rachunku wyników jednostki. Wartość godziwa ustalana jest w oparciu o wartość godziwą podobnych instrumentów finansowych, dla których określona jest wartość rynkowa lub w oparciu o model wyceny ogólnie przyjęty dla danego typu instrumentu pochodnego. Model taki określony zostanie na podstawie identyfikacji i klasyfikacji wbudowanego instrumentu pochodnego.

Należności

Należności z tytułu dostaw towarów i usług ujmowane są w bilansie w dacie, w której zachodzi sprzedaż usług, materiałów lub towarów zgodnie z polityką dotyczącą uznawania przychodów ze sprzedaży.

Należności z tytułu dostaw towarów i usług wykazywane są w wartości nominalnej. Jednostka na bieżąco monitoruje odzyskiwalność kwot należności. W przypadku, w którym odzyskiwalność należności nie jest prawdopodobna tworzony jest odpis aktualizacyjny należności sprowadzający jej wartość do wartości możliwej do odzyskania.

Należności z elementem finansowania

W przypadku należności z tytułu dostaw towarów lub usług, dla których termin płatności jest wydłużony na tyle, iż dostawa taka zawiera element finansowania (jednostka przyjmuje, iż termin zapłaty należności powinien przekraczać 12 miesięcy, aby dostawa zawierała element finansowania), jednostka ujmuje należność w kwocie nominalnej pomniejszonej o dyskonto naliczone według efektywnej stopy zwrotu:

1. wbudowanej w umowę, jeżeli cena w dokonywanej dostawie usług lub towarów ustalona została na poziomie innym, niż byłyby ustalony, gdyby płatność za dostawę następowała natychmiast; lub
2. wynikającej z oszacowania zdolności kredytowej odbiorcy i odpowiadającej stopie procentowej pożyczki, którą jednostka byłaby skłonna udzielić temu odbiorcy, jeżeli wbudowana w umowę stopa zwrotu nie istnieje lub nie odpowiada warunkom rynkowym.

Różnica między kwotami nominalnymi otrzymywanymi od odbiorców, a wartością przychodu ze sprzedaży ujmowana jest jako przychód finansowy w okresie do spłaty.

Gotówka

Jednostka za gotówkę uznaje gotówkę w kasie oraz depozyty płatne na żądanie. Innymi aktywami pieniężnymi (ekwiwalentami) są krótkoterminowe inwestycje o dużej płynności. Są one traktowane jako ekwiwalenty gotówki jeżeli są łatwo wymienne na określone z góry kwoty środków pieniężnych i narażone są na nieznaczne ryzyko zmian wartości.

W szczególności za gotówkę poza pieniędzmi w kasie i na rachunkach bankowych jednostka uznaje:

- otrzymane weksle i czek;
- bony skarbowe i inne instrumenty pieniężne o oryginalnym terminie wykupu nie przekraczającym 3 miesięcy jeżeli istnieje dla nich aktywny rynek .

Czynne rozliczenia międzyokresowe

W przypadku ponoszenia wydatków dotyczących przyszłych okresów sprawozdawczych Spółka dokonuje czynnych rozliczeń międzyokresowych kosztów. Do kosztów rozliczanych w czasie Spółka zalicza przede wszystkim koszty organizacji imprez, ponoszonych kosztów prowizji od imprez oraz katalogów, które dotyczą sprzedaży kolejnego roku obrotowego, ubezpieczenia i prenumeraty dotyczące następnego okresu.

Wartość w/w kosztów wycenia się w wartości zapłaconej – z uwzględnieniem zasady ostrożności.

Kapitał akcyjny

Kapitał akcyjny ujmowany jest w sprawozdaniu finansowym jednostki w momencie jego zarejestrowania w Krajowym Rejestrze Sądowym.

Kapitał akcyjny wykazywany jest według wartości nominalnych akcji wydanych w zamian za dokonane wpłaty lub wniesione aporty. Nadwyżka wpłat nad wartością nominalną akcji lub nadwyżka wartości godziwej dokonanych aportów ponad wartość nominalną wydanych akcji ujmowana jest jako kapitał zapasowy.

Kwoty nieopłaconego kapitału z tytułu akcji wydanych przez jednostkę ujmowane są z minusem po stronie pasywów bilansu jako zmniejszenie kapitałów własnych.

Traktowanie akcji własnych

Akcje własne jednostki wykazywane są w sprawozdaniu finansowym z minusem, jako pomniejszenie kapitałów własnych. Akcje własne wyceniane są według wartości godziwej.

Kapitał z wyceny opcji dla kadry zarządzającej

Spółka prowadzi programy przyznawania opcji na akcje, w ramach których niektórym członkom kadry kierowniczej oraz pracownikom wyższego szczebla przyznane zostały opcje na objęcie akcji w spółce. Zarząd Spółki nie jest objęty programem emisji opcji na akcje.

Kapitał zapasowy z nadwyżki ceny emisyjnej akcji ponad ich wartością nominalną

Kapitał zapasowy tworzony jest w szczególności z nadwyżki ceny emisyjnej (lub wartości godziwej wniesionych aportem składników aktywów) akcji spółki nad ich wartością nominalną.

Kapitał z aktualizacji wyceny

Kapitał ten tworzony jest w wysokości odpowiadającej różnicy między wartością godziwą instrumentów finansowych zaklasyfikowanych jako dostępne do sprzedaży a kosztem ich nabycia (lub kosztem skorygowanym o amortyzację przychodu finansowego przy pomocy efektywnej stopy zwrotu). Różnica ta przenoszona jest do rachunku wyników w okresie, w którym podejmowana jest decyzja o sprzedaży instrumentu finansowego.

Kapitał z tytułu różnic z przeliczenia jednostek działających za granicą

Kapitał ten służy do ujęcia różnic kursowych wynikających z zastosowania różnych kursów do przeliczenia odpowiednio bilansu oraz rachunku zysków i strat spółek wchodzących w skład Grupy Kapitałowej Rainbow Tours S.A., dla których waluty funkcjonalne różnią się od waluty prezentacji Grupy.

Zobowiązania

Zobowiązanie jest to obecny obowiązek jednostki do dokonywania przyszłych świadczeń w wyniku przeszłych zdarzeń, w związku z którym w przyszłości nastąpi odpływ korzyści ekonomicznych z jednostki.

W przypadku zobowiązań, dla których termin płatności jest wydłużony na tyle, iż dostawa taka zawiera element finansowania jednostki (jednostka przyjmuje, iż termin zapłaty zobowiązania powinien przekraczać 12 miesięcy, aby dostawa zawierała element finansowania), jednostka ujmuje zobowiązanie w kwocie nominalnej pomniejszonej o dyskonto naliczone według efektywnej stopy zwrotu:

1. wbudowanej w umowę, jeżeli cena w dokonywanej dostawie ustalona została na poziomie innym, niż byłby ustalony, gdyby płatność za dostawę następowała natychmiast; lub
2. wynikającej z oszacowania stopy procentowej pożyczki, którą jednostka otrzymałaby, gdyby chciała finansować nią taki zakup, jeżeli wbudowana w umowę stopa zwrotu nie istnieje lub nie odpowiada warunkom rynkowym.

Różnica między kwotami nominalnymi do przekazania dostawcom, a wartością kosztu nabycia ujmowana jest jako koszt finansowy.

Zobowiązanie z tytułu umów leasingu finansowego

Wartość zobowiązania z tytułu leasingu finansowego na moment zawarcia umowy jest równa zdyskontowanej wartości wszystkich płatności z tytułu leasingu finansowego przy pomocy stopy dyskontowej wbudowanej w umowę leasingu.

W kolejnych okresach wartość zobowiązania pomniejszana jest w część kapitałową każdej płatności określoną przez odjęcie od całkowitej płatności, wartości części finansowej wynikającej z przemnożenia wartości zobowiązania na koniec poprzedniego okresu przez ustaloną stopę dyskonta wbudowaną w umowę leasingu.

Rezerwy

Rezerwy tworzone są wówczas, gdy na Spółce ciąży istniejący prawny lub zwyczajowy obowiązek wynikający z przeszłych zdarzeń i jest prawdopodobne, że w celu wywiązania się z niego nastąpi wypływ zasobów, a kwotę tego wypływu można wiarygodnie oszacować.

Rezerwy tworzy się i klasyfikuje w zależności od tytułu ich utworzenia do następujących grup:

1. rezerwy na zobowiązania, w szczególności dotyczące umów rodzących obciążenia, z tytułu udzielonych gwarancji, poręczeń oraz skutków postępowania sądowego,
2. rezerwy restrukturyzacyjne

Nie tworzy się rezerw na przyszłe straty operacyjne.

Rezerwy na zawarte umowy, w których nieuchronne koszty spełnienia świadczeń umownych przekroczą spodziewane przychody

W przypadku stwierdzenia istnienia umowy, w której nieuchronne koszty związane z jej wypełnieniem przekroczą spodziewane z tej umowy korzyści ekonomiczne jednostka uznaje stratę, która zostanie odniesiona na umowie w okresie, w którym stwierdzono nadwyżkę kosztów.

Na wymienioną powyżej stratę jednostka zawiązuje rezerwę w wysokości:

1. całości straty z umowy – jeżeli do dnia bilansowego rozpoznane przychody przewyższyły poniesione koszty;
2. różnicy między stratą z umowy, a nadwyżką poniesionych kosztów nad uzyskanymi przychodami – jeżeli do dnia bilansowego poniesione koszty przewyższyły rozpoznane przychody.

Inne rezerwy

Inne rezerwy ujmowane są w bilansie jeżeli istnieje na dzień bilansowy obowiązek dokonania świadczenia w przyszłości, którego termin lub kwota podlegająca zapłacie nie jest w chwili obecnej znana.

W szczególności jednostka szacuje rezerwy na:

1. niepomyślne wyniki spraw sądowych, w których jednostka występuje jako pozwana (jeżeli zobowiązania z tego tytułu nie są ujęte w innych pozycjach) jeżeli niepomyślny wynik rozprawy jest dla jednostki prawdopodobny. Wartość rezerwy szacowana jest przez Zarząd jednostki na podstawie opinii prawnika zaangażowanego w sprawę,
2. koszty niezafakturowanych prowizji dotyczących sprzedanych w roku obrotowym usług, którymi jednostka będzie obciążono przez touroperatora na początku roku następnego.

Świadczenia pracownicze

Krótkoterminowe świadczenia pracownicze

Na dzień bilansowy jednostka dokonuje oszacowania wartości kosztów pracowniczych związanych z otrzymaniem dodatkowych korzyści ekonomicznych z uwagi na niewykorzystaną część należnych urlopów przez pracowników. Dodatkowy koszt wykazywany jest jako bierne rozliczenie międzyokresowe w wysokości wartości przepracowanych dni należnego urlopu w danym roku lub w latach poprzednich wraz z należnymi narzutami. Aktualizacji wartości kosztów rozliczanych w czasie dokonuje się w momencie, kiedy pracownik nabywa prawo do przeniesienia niewykorzystanego urlopu na rok następny (31 grudnia). Nie rozliczone na dzień bilansowy zobowiązania z tego tytułu nie podlegają dyskontowaniu.

Świadczenia po okresie zatrudnienia

Spółka prowadzi wyłącznie programy określonych składek.

Program określonych składek jest programem emerytalnym, w ramach którego Spółka wpłaca ustalone składki do odrębnej jednostki. Spółka nie posiada prawnego ani zwyczajowego zobowiązania do wypłacania dodatkowych składek, jeżeli fundusz nie posiada wystarczających środków, aby wypłacić wszystkim pracownikom świadczenia nabyte przez nich w bieżącym okresie i w latach poprzednich.

Z tytułu programu określonych składek Spółka obowiązkowo wpłaca składki do programów ubezpieczeń emerytalnych znajdujących się pod zarządem publicznym. Po wpłaceniu ustalonych składek Spółka nie ma żadnych dodatkowych zobowiązań. Składki ujmuje się jako koszty świadczeń pracowniczych w momencie ich wymagalności.

Inne długoterminowe świadczenia pracownicze

W jednostce nie obowiązują regulaminy nagród jubileuszowych czy odroczonej wypłaty z zysku – dlatego jednostka nie posiada zwyczajowego ani prawnego obowiązku wypłacania długoterminowych świadczeń z tego tytułu.

Rezerwy na odprawy emerytalne, których obowiązek wypłaty wynika z obowiązujących regulacji prawnych tworzone są w wysokości oszacowanej przez dział księgowy metodą indywidualną przy uwzględnieniu kryterium istotności.

Świadczenia z tytułu rozwiązania stosunku pracy

Jednostka tworzy rezerwę jeśli posiada wyraźne zobowiązanie do rozwiązania stosunku pracy z aktualnymi pracownikami bez możliwości wycofania się lub wypłacenia świadczeń z tytułu rozwiązania stosunku pracy. Jednostka dyskontuje świadczenia, jeśli termin ich zapadalności wystąpi w okresie dłuższym niż rok od dnia bilansowego.

Podatek odroczony

Aktywa z tytułu odroczonego podatku dochodowego ustala się w odniesieniu do ujemnych różnic przejściowych oraz niewykorzystanych strat podatkowych w wysokości, w jakiej jest prawdopodobne, że osiągnięty dochód do opodatkowania pozwoli na wykorzystanie ww. aktywów.

Zobowiązanie z tytułu odroczonego podatku dochodowego ujmowane jest w związku z dodatnimi różnicami przejściowymi w wysokości kwoty podatku dochodowego wymagającej w przyszłości do zapłaty.

Wartością księgową aktywów i zobowiązań jest ich wartość określona zgodnie z Międzynarodowymi Standardami Sprawozdawczości Finansowej.

Wartością podatkową aktywów i zobowiązań jest ich wartość stanowiąca podstawę obliczania zobowiązań z tytułu podatku dochodowego.

Ujemne różnice przejściowe powstają, gdy:

Wartość księgową < wartości podatkowej	Dla aktywów
Wartość księgową > wartości podatkowej	Dla pasywów

Dodatnie różnice przejściowe powstają, gdy:

Wartość księgową > wartości podatkowej	Dla aktywów
Wartość księgową < wartości podatkowej	Dla pasywów

Główne pozycje wpływające na powstanie ujemnych różnic przejściowych to min.:

1. wykorzystanie niższej stawki amortyzacyjnej dla celów podatkowych niż księgowych,
2. naliczone lecz nie zapłacone odsetki od pożyczek wynikające z podpisanych umów,
3. naliczone, niezrealizowane ujemne różnice kursowe,
4. różnice ujemne wynikające z księgowego dyskontowania należności,
5. dokonane odpisy aktualizujące aktywa, które w przyszłości pomniejszą podstawę do opodatkowania,
6. utworzone rezerwy na przewidywane zobowiązania oraz bierne rozliczenia międzyokresowe kosztów, co do których istnieje pewność, że w momencie ich wykorzystania powstanie koszt podatkowy,
7. straty i ulgi podatkowe do wykorzystania w kolejnych okresach sprawozdawczych.

Główne pozycje wpływające na powstanie dodatnich różnic przejściowych to min.:

1. wykorzystanie wyższej stawki amortyzacyjnej dla celów podatkowych niż księgowych
2. zarachowanie przychodów z tytułu nie otrzymanych odsetek od udzielonych pożyczek lub innych aktywów finansowych
3. naliczone niezrealizowane dodatnie różnice kursowe,
4. aktualizacja aktywów do wartości godziwej przewyższającej ich wartość nabycia.

Jeżeli różnica między wartością księgową a podatkową nie spowoduje w przyszłości obniżenia zobowiązania podatkowego (różnica trwała), uznaje się, że wartość podatkowa takiego składnika bilansu jest równa jego wartości księgowej.

Jednostka nalicza wartość zobowiązania i aktywów z tytułu podatku odroczonego przy uwzględnieniu stawek podatku dochodowego w roku powstania obowiązku podatkowego, jako iloczyn sumy różnic przejściowych (odpowiednio dodatnich i ujemnych) i stawki podatku dochodowego obowiązującej w roku powstania obowiązku podatkowego.

Podatek odroczony wynikający z przychodów i kosztów odniesionych bezpośrednio na kapitał własny jest również odnoszony na kapitał własny.

Zobowiązania i aktywa warunkowe

Zobowiązania warunkowe to:

1. Prawdopodobne zobowiązanie, które powstało w wyniku przeszłych zdarzeń i którego istnienie będzie potwierdzone jedynie poprzez wystąpienie lub jego brak – jednego lub więcej niepewnych przyszłych zdarzeń, które nie znajdują się pod kontrolą Spółki, lub
2. Obecne zobowiązanie, które wywodzi się ze zdarzenia z przeszłości, ale nie jest rozpoznawane, ponieważ:
 - a. wpływ korzyści w celu uregulowania tego zobowiązania jest mało prawdopodobny,
 - b. nie jest możliwe wiarygodne oszacowanie wielkości tego zobowiązania.

Aktywa warunkowe to prawdopodobne aktywa wynikające z przeszłych zdarzeń, których istnienie będzie potwierdzone przez wystąpienie lub brak jednego lub więcej przyszłych zdarzeń, na które Spółka nie ma wpływu

Aktywa i zobowiązania wyrażone w walucie obcej

Walutą funkcjonalną oraz walutą prezentacji jednostki jest złoty polski.

Zasada określania odpowiedniego kursu wymiany dla poszczególnych grup aktywów i zobowiązań na dzień bilansowy

Składniki bilansu zaklasyfikowane jako pieniężne na dzień bilansowy będą wyceniane według kursu zamknięcia z dnia bilansowego. W szczególności dotyczyć to będzie następujących grup aktywów: należności, zobowiązania, udzielone pożyczki, otrzymane pożyczki i kredyty, gotówka.

Składniki bilansu zaklasyfikowane jako niepieniężne wyceniane według wartości godziwej będą przeliczane na złote polskie według średniego kursu z dnia ustalenia wartości godziwej. Jeżeli Spółka będzie ustalała wartość godziwą na dzień bilansowy - kursem wykorzystywanym do przeliczenia niepieniężnych składników bilansu wycenianych według wartości godziwej będzie kurs obowiązujący dla danej waluty w dniu bilansowym.

Jeżeli wartość godziwa danego składnika bilansu nie będzie określona na dzień bilansowy, jego wartość przeliczona na złote polskie zostanie określona przy pomocy kursu obowiązującego w dniu, w którym określono po raz ostatni wartość godziwą składnika bilansu, jeżeli różnica będzie istotna dla sprawozdania finansowego. W szczególności sytuacja ta dotyczyć będzie składników majątku trwałego przeznaczonych do sprzedaży.

Pozostałe składniki bilansu (niepieniężne wyceniane według kosztu historycznego lub zmodyfikowanego kosztu historycznego) będą na dzień bilansowy wyceniane według kursu obowiązującego w dniu transakcji nabycia danego składnika.

W ramach stosowanych uproszczeń – ze względów praktycznych jednostka jako kurs zamknięcia stosuje średni kurs ogłaszany przez NBP.

Zasada określania odpowiedniego kursu wymiany dla poszczególnych grup aktywów i zobowiązań w trakcie roku oraz odniesienie skutków różnic kursowych

Transakcje i salda wyrażone w walutach obcych przelicza się na walutę funkcjonalną według kursu obowiązującego do rozliczenia transakcji. Zyski i straty kursowe z tytułu rozliczenia tych transakcji oraz z tytułu wyceny bilansowej aktywów i zobowiązań pieniężnych wyrażonych w walutach obcych ujmuje się odpowiednio w rachunku zysków i strat, o ile:

1. nie odracza się ich w kapitale własnym, gdy kwalifikują się do uznania za zabezpieczenie przepływów pieniężnych i zabezpieczenie udziału w aktywach netto oraz
2. nie dotyczą budowanych środków trwałych w okresie budowy, przez okres finansowania – do wysokości korekty kosztów odsetek.

Różnice kursowe (zarówno dodatnie jak i ujemne) dotyczące transakcji związanych z pozyskaniem finansowania zewnętrznego (kredyty, pożyczki, umowy leasingowe, środki pieniężne i ich ekwiwalenty) zaliczane są do kosztów finansowych. Różnice kursowe z tytułu takich pozycji niepieniężnych, jak instrumenty kapitałowe zaklasyfikowane do aktywów finansowych dostępnych do sprzedaży uwzględnia się w kapitale z wyceny wartości godziwej. Różnice kursowe dotyczące finansowania wytwarzanych środków trwałych – do wysokości korekty kosztów odsetek, pomniejszone o przychody z tego tytułu podlegają aktywowaniu w wartości środka trwałego.

Różnice kursowe dotyczące pozostałych transakcji (realizacja i wycena bilansowa rozrachunków handlowych) powiększają lub pomniejszają pozycje przychodowe lub kosztowe, z którymi operacje są powiązane.

Trwała utrata wartości aktywów

Jednostka dokonuje analizy utraty wartości jej aktywów analizując możliwość generowania przepływów pieniężnych przez ośrodek wypracowujący przepływy pieniężne jakim jest cała spółka. Jednostka nie wyodrębnia mniejszych ośrodków wypracowujących strumienie pieniężne.

W jednostce identyfikacja przesłanek wskazujących na możliwość zajścia trwałej utraty wartości aktywów dokonywana jest przez:

1. Kierowników punktów sprzedaży, którzy odpowiedzialni są za przekazanie do działu księgowości i dyrektora finansowego informacji o przesłankach zewnętrznych świadczących o możliwej utracie wartości składników aktywów tj. min o:
 - a. Znaczącym spadku atrakcyjności rynkowej marki biura podróży
 - b. Zmianach w otoczeniu rynkowym, gospodarczym i prawnym bezpośrednio wpływających na możliwość sprzedaży imprez turystycznych.
2. Dział księgowości, który jest odpowiedzialny za poinformowanie dyrektora finansowego o zaistnieniu znacznych odchyłeń (powyżej 20% w stosunku do poprzedniego roku) w zakresie kosztów bieżących.
3. Dyrektora finansowego, który odpowiedzialny jest za analizowanie przesłanek utraty wartości w wyniku zmian stóp procentowych i znaczących zmian kursów walut

Jeżeli obliczona według poniżej opisanego schematu wartość użytkowa jest niższa od wartości bilansowej aktywów – dokonywany jest odpis z tytułu trwałej utraty wartości.

Dyrektor finansowy na podstawie uzyskanych informacji sporządza prognozowane rachunki zysków i strat, a następnie na tej podstawie prognozowane przepływy pieniężne. Przepływy pieniężne powinny zawierać wydatki (w tym także niezbędne inwestycje) związane z użytkowaniem aktywów w okresie objętym prognozą oraz przewidywane wpływy z majątku likwidowanego oraz koszty likwidacji. Dyrektor finansowy w uzgodnieniu z Zarządem dobiera odpowiednią stopę dyskonta. Stopa dyskonta ustalona jest przed opodatkowaniem i odzwierciedla bieżącą ocenę rynkowej wartości pieniądza w czasie oraz ryzyko wiążące się z danym składnikiem majątkowym. Wartość przepływów pieniężnych kalkulacji pochodzi z planów finansowych jednostki na lata następne, a w okresach wykraczających poza plan z ekstrapolacji wielkości planowanych przez okres ekonomicznej użyteczności podstawowych elementów ośrodka przy zachowaniu zasady ostrożności (zakładając, że przychody i koszty zmienne w kolejnych latach wykażą tendencję, taką jaką jednostka obserwowała w ciągu dotychczasowych 3 lat lub inną opartą na decyzji podjętej przez Zarząd jednostki).

Zasady ujmowania i odwracania trwałej utraty wartości w księgach rachunkowych

Jeżeli wartość odzyskiwalna jest niższa niż wartość księgowa netto, jednostka dokonuje odpisu zmniejszającego wartość księgową netto do wartości odzyskiwalnej. Odpis ten traktowany jest jako koszt okresu, w którym jest dokonywany i ujmowany w rachunku zysków i strat za ten okres.

W celu obniżenia wartości bilansowej aktywów należących do Spółki – jako do ośrodka wypracowującego środki pieniężne – odpis aktualizacyjny z tytułu utraty wartości przypisywany jest do poszczególnych składników aktywów proporcjonalnie do udziału wartości bilansowej każdego ze składników, chyba, że w bilansie występuje wartość firmy. W takim przypadku utrata wartości najpierw obciąża wartość firmy, a następnie zostaje rozliczona proporcjonalnie na pozostałe składniki aktywów. W wyniku przypisania odpisu aktualizującego z tytułu utraty wartości bilansowej danego składnika nie może osiągnąć wartości niższej niż:

1. jego wartości godziwej pomniejszonej o koszty sprzedaży (jeśli jest możliwość jej ustalenia)
2. jego wartości użytkowej (jeśli jest możliwość jej ustalenia)
3. zera

Dyrektor finansowy na podstawie uzyskanych informacji może stwierdzić, iż przestały istnieć przesłanki wskazujące na trwałą utratę wartości aktywów. W takim przypadku (na podstawie ponownego wycenienia wartości w użytkowaniu) dokonany uprzednio odpis z tytułu utraty wartości podlega odwróceniu.

Odwrócenie odpisu z tytułu utraty wartości ujmuje się w jednorazowo w rachunku wyników. Kwotę odwrócenia przyporządkowuje się proporcjonalnie każdemu ze składników ośrodka generującego środki pieniężne (poza wartością firmy), z tym, że wartość żadnego z elementów ośrodka nie może wzrosnąć ponad niższą z wartości: jego wartość odzyskiwaną i wartość księgową netto (tj. pomniejszoną o umorzenie), jaka byłaby zarejestrowana w księgach rachunkowych, gdyby wcześniej nie dokonywano odpisu z tytułu utraty wartości.

Działalność zaniechana

Za działalność zaniechaną jednostka uznaje zorganizowaną część przedsiębiorstwa o oddzielnie identyfikowalnym rachunku zysków i strat oraz przepływach pieniężnych, sprzedaną w ciągu roku lub taką, co do której została podjęta decyzja o jej sprzedaży, zaprzestaniu działalności lub porzuceniu. Aby zaklasyfikować ją jako działalność zaniechaną część przedsiębiorstwa musi być objęta spójnym planem sprzedaży.

Decyzję o prezentacji tak zidentyfikowanej zorganizowanej części przedsiębiorstwa jako działalności zaniechanej podejmuje Zarząd jednostki.

Leasing

Kwalifikacji leasingu jednostka dokonuje na dzień rozpoczęcia leasingu – czyli na dzień zawarcia umowy leasingu.

Leasing jest klasyfikowany jako leasing finansowy, gdy warunki umowy przenoszą zasadniczo wszystkie potencjalne korzyści oraz ryzyka wynikające z bycia właścicielem na leasingobiorcę. Wszystkie pozostałe rodzaje leasingu są traktowane jako leasing operacyjny.

W szczególności jednostka traktuje umowę leasingu jako umowę leasing finansowego, gdy:

1. umowa leasingowa przenosi własność przedmiotu leasingu na jednostkę w ciągu okresu leasingu;
2. umowa leasingowa zawiera opcję zakupu przedmiotu leasingu po cenie na tyle korzystnej w stosunku do wartości przedmiotu leasingu, że skorzystanie z tej opcji jest bardzo prawdopodobne;
3. okres leasingu jest bliski okresowi ekonomicznego użytkowania przedmiotu leasingu;
4. wartość obecna płatności leasingowych jest zbliżona lub wyższa od wartości przedmiotu leasingu w chwili zawarcia umowy;
5. przedmiot leasingu jest wysoce wyspecjalizowany i jedynie leasingobiorca może z niego korzystać;
6. w przypadku zerwania umowy przez leasingobiorcę pokrywa on wszelkie straty związane z tym zerwaniem umowy w stosunku do leasingodawcy;
7. wszelkie wahania wartości końcowej przedmiotu leasingu są odzwierciedlone poprzez modyfikację wysokości czynszów leasingowych;
8. leasingobiorca może kontynuować leasing po pierwotnym okresie z umowy, a czynsze określone w tym dodatkowym okresie są znacząco niższe niż czynsze rynkowe.

Aktywa użytkowane na podstawie umowy leasingu finansowego, które są traktowane jak aktywa spółki wyceniane są w ich wartości godziwej w momencie rozpoczęcia umowy, nie wyższej jednak niż wartość bieżąca minimalnych opłat leasingowych.

W przypadku zaklasyfikowania umowy jako leasingu finansowego jednostka rozpoznaje przedmiot leasingu jako swój składnik aktywów i amortyzuje go przez okres leasingu, lub odpowiedni dla danej grupy aktywów okres użytkowania – jednakże wyłącznie wtedy, gdy istnieje pewność, że leasingobiorca uzyska tytuł własności i będzie użytkował składnik aktywów w okresie dłuższym niż okres trwania umowy.

Opłaty leasingowe rozdzielane są pomiędzy koszty finansowe i zmniejszenie salda zobowiązania z tytułu leasingu tak, by efektywna stopa odsetek od pozostającego salda zobowiązania była wielkością stałą. Koszty finansowe ujmowane są bezpośrednio w ciężar rachunku zysków i strat.

➤ Zasady ustalania wyniku finansowego

Wynik finansowy netto

W Rainbow Tours S.A. na wynik finansowy netto składają się:

1. Zysk (strata) z działalności operacyjnej:
2. Zysk (strata) brutto ze sprzedaży – wynik na działalności operacyjnej podstawowej
3. Zysk (strata) z pozostałej działalności operacyjnej
4. Operacje finansowe i inwestycje
5. Obowiązkowe obciążenia wyniku finansowego z tytułu podatku dochodowego, którego podatnikiem jest Spółka i płatności z nim zrównanych, na podstawie odrębnych przepisów,
6. Wynik na działalności zaniechanej
7. Inne całkowite dochody z tytułu:
 - a. aktywów finansowych dostępnych do sprzedaży
 - b. instrumentów zabezpieczających przepływy środków pieniężnych
 - c. podatek dochodowy związany z pozycjami prezentowanymi w innych całkowitych dochodach
 - d. inne całkowite dochody za okres obrotowy netto
8. Łączne całkowite dochody:

Przychody ze sprzedaży

Przychód zostaje rozpoznany, kiedy jest prawdopodobne, że przyszłe korzyści ekonomiczne wpłyną do jednostki.

Przychody ze sprzedaży ujmuje się w wartości godziwej zapłaty otrzymanej lub należnej, po pomniejszeniu o podatek od towarów i usług, rabaty i upusty. Momentem sprzedaży jest odebranie usługi przez odbiorcę, lub przekazanie mu towarów. W przypadku Spółki do przychodów ze sprzedaży produktów zalicza się przede wszystkim przychody ze sprzedaży usług:

1. turystycznych
2. pośrednictwa.

W przypadku organizowania imprez turystycznych przychody ze sprzedaży usług ujmuje się w dacie zakończenia imprezy. Ze względu na krótkie terminy trwania imprez turystycznych jednostka przyjmuje uproszczenie – uznając, że dniem powstania przychodu jest data zakończenia usługi także dla tych imprez, które rozpoczynają się na koniec jednego a kończą się na początku kolejnego roku obrotowego.

Kwota pobranych przedpłat na usługi wykazywana jest w pasywach bilansu – jako zobowiązania z tytułu pobranych zaliczek na usługi, które będą wykonane w przyszłych okresach.

Dniem powstania przychodu ze sprzedaży usług pośrednictwa w sprzedaży imprez, biletów lotniczych, autokarowych i ubezpieczeń jest dzień zawarcia umowy przez nabywcę usługi. Otrzymane zapłaty stanowią podstawę do oszacowania przychodów należnych. Ostateczna wysokość rzeczywistej prowizji ze sprzedaży wymienionych wyżej usług jest ustalana z chwilą rozliczenia sprzedanych usług z przewoźnikiem lub touroperatorem.

Koszty sprzedanych towarów i produktów

Koszty sprzedanych towarów i usług ujmowane są w rachunku wyników zgodnie z zasadą współmierności przychodów i kosztów (przychody i koszty dotyczące tej samej transakcji ujmowane są równolegle).

Wynik na pozostałej działalności operacyjnej

Do przychodów i kosztów związanych pośrednio z działalnością operacyjną zalicza się min.:

1. Zyski i straty związane ze zbyciem środków trwałych, środków trwałych w budowie i wartości niematerialnych i prawnych,
2. Odpisaniem należności i zobowiązań przedawnionych, umorzonych i nieściągalnych,
3. Z utworzeniem i rozwiązaniem rezerw innych niż związanych z działalnością finansową,
4. Z utworzeniem i rozwiązaniem odpisów aktualizujących aktywa oraz ich korektami na skutek zmian wartości szacunkowych, z wyjątkiem odpisów obciążających koszt sprzedanych usług i towarów lub koszty finansowe,
5. Z odszkodowaniami, karami i grzywnami,
6. Z przekazaniem lub otrzymaniem nieodpłatnie, w tym w drodze darowizny aktywów.

Przychody i koszty finansowe

Do przychodów i kosztów finansowych Spółka zalicza min.:

1. Odsetki od posiadanych środków,
2. Odsetki od udzielonych pożyczek i kredytów,
3. Różnice kursowe od pożyczek i kredytów,
4. Odsetki wyodrębnione w przypadku zakupu bądź sprzedaży na warunkach wydłużonej płatności,
5. Straty na instrumentach pochodnych, które ujmują się w rachunku zysków i strat,
6. Element odsetkowy płatności z tytułu leasingu finansowego – ujmowany metodą wewnętrznej stopy zwrotu,
7. Zyski i straty ze zbycia inwestycji.

Wszystkie odsetki i inne koszty finansowe ujmują się w okresie, którego dotyczą. Przychody z tytułu dywidend ujmują się w momencie nabycia prawa do otrzymania płatności.

Podatek dochodowy

Podatek dochodowy bieżący stanowiący obciążenie wyniku finansowego okresu sprawozdawczego ustala się w wysokości kwoty podatku należnego, wynikającej z zeznania podatkowego za bieżący okres sprawozdawczy.

Podatek dochodowy odroczony obciążający wynik finansowy okresu sprawozdawczego stanowi zmianę stanu aktywów i rezerw z tytułu podatku odroczonego, będących skutkiem zdarzeń ujętych w wyniku finansowym tego okresu.

Wypłata dywidendy

Płatności dywidend na rzecz akcjonariuszy ujmują się jako zobowiązanie w sprawozdaniu finansowym Spółki w okresie, w którym nastąpiło ich zatwierdzenie przez Walne Zgromadzenie Akcjonariuszy.

➤ **Sprawozdawczość według segmentów działalności**

Podstawowym segmentowym układem sprawozdawczym przyjętym przez Spółkę jest układ według segmentów branżowych, układem uzupełniającym – układ według segmentów geograficznych, przy czym podział na segmenty geograficzne odbywa się w oparciu o kryterium lokalizacji aktywów. Spółka działa w jednym regionie geograficznym, którym jest Polska.

Spółka wydzieliła następujące segmenty branżowe:

- Sprzedaż imprez turystycznych
- Sprzedaż usług pośrednictwa
- Pozostałe

Przychodami segmentu są przychody osiągnięte ze sprzedaży klientom zewnętrznym lub z transakcji z innymi segmentami, wykazywane w rachunku zysków i strat i dające się bezpośrednio przyporządkować do danego segmentu oraz część przychodów, które można do danego segmentu przypisać na podstawie racjonalnych przesłanek.

Kosztami segmentu są koszty działalności operacyjnej segmentu, które można do niego przyporządkować, wraz z częścią pozostałych kosztów, które można przypisać do tego segmentu przypisać na podstawie racjonalnych przesłanek.

Do kosztów segmentu zalicza się w szczególności:

- Koszt własny sprzedaży,
- Koszty sprzedaży.

Wynik segmentu jest różnicą między przychodami a kosztami segmentu. Odzwierciedla on zysk z działalności operacyjnej przed uwzględnieniem kosztów biura zarządu, przychodów lub wydatków z tytułu odsetek, podatku dochodowego, zysków lub strat z inwestycji.

Aktywa segmentu to aktywa zaliczane do działalności operacyjnej i :

- Wykorzystywane przez segment w działalności operacyjnej,
- Dające się bezpośrednio przyporządkować do danego segmentu lub przypisać do niego na podstawie racjonalnych przesłanek.

Do aktywów segmentu nie są zaliczane aktywa powstające z tytułu podatku dochodowego ani aktywa wykorzystywane w ramach ogólnej działalności jednostki.

Zobowiązania segmentu to zobowiązania zaliczane do działalności operacyjnej, które dają się bezpośrednio przyporządkować do danego segmentu lub przypisać do niego na podstawie racjonalnych przesłanek.

➤ **Ważne oszacowania i założenia**

Oszacowania i osądy poddaje się nieustannej weryfikacji. Wynikają one z dotychczasowych doświadczeń oraz innych czynników, w tym przewidywań co do przyszłych zdarzeń, które w danej sytuacji wydają się zasadne.

Ważne oszacowania i osądy księgowe

Grupa dokonuje oszacowań i przyjmuje założenia dotyczące przyszłości. Uzyskane w ten sposób oszacowania księgowe z definicji rzadko pokrywać się będą z faktycznymi rezultatami. Podstawowe obszary, w których szacunki Zarządu mają istotny wpływ na sprawozdanie finansowe to:

- (a) Szacowana utrata wartości firmy
Grupa corocznie testuje wartość firmy pod kątem utraty wartości.
- (b) Szacowana utrata wartości aktywów trwałych
Na każdy dzień bilansowy Grupa ocenia, czy istnieją jakiegokolwiek przesłanki wskazujące na to, że mogła nastąpić utrata wartości któregoś ze składników aktywów.
- (c) Szacowana rezerwa na świadczenia pracownicze po okresie zatrudnienia
Rezerwy na odprawy emerytalne, których obowiązek wypłaty wynika z obowiązujących regulacji prawnych tworzone są w wysokości oszacowanej przez dział księgowy wysokości metodą indywidualną przy uwzględnieniu kryterium istotności.
Wzrost stopy dyskontowej ma wpływ na zmianę szacunku.
- (d) Szacowane okresy ekonomicznej użyteczności
Wysokość stawek amortyzacyjnych ustalana jest na podstawie aktualnej wiedzy dotyczącej przewidywanego okresu użytkowania składników rzeczowych aktywów trwałych oraz wartości niematerialnych. Przewidywany okres użytkowania podlega okresowej weryfikacji.

➤ **Nowe standardy rachunkowości i interpretacje KIMSF**

Na dzień sporządzenia niniejszego sprawozdania finansowego zostały opublikowane, ale nie weszły jeszcze w życie następujące standardy, zmiany do standardów lub interpretacje:

Zasady (polityki) rachunkowości zastosowane do sporządzenia skonsolidowanego sprawozdania finansowego są spójne z tymi, które zastosowano przy sporządzaniu rocznego sprawozdania finansowego Spółki za rok zakończony 31 grudnia 2010 roku, z wyjątkiem zastosowania następujących zmian do standardów oraz nowych interpretacji obowiązujących dla okresów rocznych rozpoczynających się w dniu lub po 1 stycznia 2011 roku:

Standardy i Interpretacje zatwierdzone przez Unię Europejską:

- Zmiana do KIMSF 14 Rozliczenia czynne wymogów minimalnego finansowania, obowiązująca za okresy roczne rozpoczynające się z dniem 1 stycznia 2011r. lub później;
- KIMSF 19, Regulowanie zobowiązań finansowych za pomocą instrumentów kapitałowych, obowiązująca za okresy roczne rozpoczynające się z dniem 1 lipca 2010 r. lub później;
- Zmiany do MSSF 1 (Zmieniony), Ograniczony zakres zwolnień z ujawnienia danych porównawczych z zakresu MSSF 7 dla jednostek stosujących MSSF po raz pierwszy, obowiązujący za okresy roczne rozpoczynające się z dniem 1 lipca 2010 r. lub później;
- Zmiany do MSR 24, Transakcje z jednostkami powiązanymi, obowiązujący retrospektywnie za okresy roczne rozpoczynające się z dniem 1 stycznia 2011 r. lub później;
- MSR 32 (Zmieniony), Klasyfikacja emisji praw poboru, obowiązujący za okresy roczne rozpoczynające się z dniem 1 lutego 2010 r. lub później;
- Poprawki do MSSF 2009 zmieniające 12 standardów, obowiązujące w większości za okresy roczne rozpoczynające się 1 stycznia 2010 r. Poprawki zostały zatwierdzone przez Unię Europejską;
- Poprawki do MSSF 1 w ramach dorocznych poprawek, obowiązujące w większości za okresy roczne rozpoczynające się z dniem 1 stycznia 2011 r. lub później;
- Zmiany do MSSF 3(2008) w ramach dorocznych poprawek, obowiązujące od 1 stycznia 2011 roku;
- Zmiany do MSSF 7 w ramach dorocznych poprawek, obowiązujące od 1 stycznia 2011 r.;
- Zmiany do MSR 27 w ramach dorocznych poprawek, obowiązujący od 1 lipca 2009 r. lub od 1 lipca 2010 r.;
- Zmiany do MSR 34 w ramach dorocznych poprawek, obowiązujący od 1 stycznia 2011 r.;
- Zmiany do KIMSF 13 Programy lojalnościowe uwzględnione w ramach dorocznych poprawek, obowiązująca od 1 stycznia 2011 r.

Zarząd Jednostki Dominującej stwierdza, że wprowadzenie powyższych standardów oraz interpretacji nie ma istotnego wpływu na stosowane przez Grupę Kapitałową zasady (politykę) rachunkowości.

Opublikowane standardy i Interpretacje, które zostały wydane, ale jeszcze nie obowiązują i nie zostały wcześniej zastosowane:

Standardy i Interpretacje, które nie są jeszcze zatwierdzone przez Unię Europejską:

- MSSF 9, Instrumenty finansowe, obowiązujący za okresy roczne rozpoczynające się z dniem 1 stycznia 2013 r. lub później;
- Zmiany do MSSF 7, Przekazanie aktywów finansowych, obowiązujący za okresy roczne rozpoczynające się od 1 lipca 2011 roku lub po tej dacie;
- Zmiany do MSSF 1 Ciężka hiperinflacja i usunięcie sztywnych terminów dla stosujących MSSF po raz pierwszy, obowiązujące od 1 lipca 2011 r.;
- Zmiany do MSSF 7 Instrumenty finansowe ujawnianie informacji – wymagania dotyczące ujawniania informacji o wyksięgowaniu, obowiązujące od 1 lipca 2011 roku;
- MSSF 9, Instrumenty finansowe: klasyfikacja i wycena aktywów finansowych, obowiązujący od 1 stycznia 2013 r.;

- MSSF 9, Instrumenty finansowe – uwzględnienie wymogów dotyczących rozliczania zobowiązań finansowych, obowiązujący od 1 stycznia 2013 r.;
- Zmiany do MSR 1 Prezentacja składników innych całkowitych dochodów, obowiązujący od 1 lipca 2012 r.;
- Zmiany do MSR 12 Podatek odroczony – realizacja aktywów, obowiązujący od 1 stycznia 2012 roku;
- MSSF 10 Skonsolidowane sprawozdania finansowe, zastępujący MSR 27 Skonsolidowane i jednostkowe sprawozdania finansowe oraz interpretację SKI-12 Konsolidacja – jednostki specjalnego przeznaczenia, obowiązujące od 1 stycznia 2013 roku lub później;
- MSSF 11 Wspólne ustalenia umowne, obowiązujące od 1 stycznia 2013 roku lub później;
- MSSF 12 Ujawnienia na temat zaangażowania w inne jednostki, obowiązujące od 1 stycznia 2013 roku lub później;
- MSSF 13 Wycena wartości godziwej, obowiązujące od 1 stycznia 2013 roku lub później;
- Znowelizowany MSR 27 Jednostkowe sprawozdania finansowe, obowiązujące od 1 stycznia 2013 roku lub później;
- Znowelizowany MSR 28 Inwestycje w jednostkach stowarzyszonych oraz wspólne przedsięwzięcia, obowiązujące od 1 stycznia 2013 roku lub później;
- Zmiany do MSR 19 Poprawki do rachunkowości świadczeń po okresie zatrudnienia, obowiązujące od 1 stycznia 2013 roku lub później.

Zarząd Jednostki Dominującej nie wybrał opcji wcześniejszego zastosowania powyższych standardów oraz interpretacji. Zarząd Jednostki Dominującej nie przewiduje, aby wprowadzenie powyższych zmian do standardów oraz interpretacji wywarło istotny wpływ na stosowane przez Grupę Kapitałową zasady (politykę) rachunkowości oraz prezentowane w sprawozdaniach dane finansowe.

4. Przychody i wyniki przypadające na poszczególne segmenty działalności

Podstawowym segmentowym układem sprawozdawczym przyjętym przez Grupę jest układ według segmentów branżowych, układem uzupełniającym - układ według segmentów geograficznych, przy czym podział na segmenty geograficzne odbywa się w oparciu o kryterium lokalizacji aktywów. Grupa wydzieliła następujące segmenty branżowe:

Segment A - Sprzedaż imprez turystycznych

Segment B - Sprzedaż usług pośrednictwa.

Przychody w segmentach za I półrocze 2012 r. przedstawiają się następująco:

-segment A - 156,3 mln zł

-segment B - 63,4 mln zł

Przychody w segmentach za I półrocze 2011 przedstawiają się następująco:

-segment A - 125,0 mln zł

-segment B - 26,0 mln zł

5. Rodzaj oraz kwoty zmian wartości szacunkowych kwot, które były podawane w poprzednich okresach śródrocznych bieżącego roku obrotowego lub zmiany wartości szacunkowych podawanych w poprzednich latach obrotowych, jeśli wywierają one istotny wpływ na bieżący okres śródroczny.

W prezentowanym półroczu w związku z dokonaną wyceną bilansową aktywów i pasywów nastąpiły następujące zmiany wielkości szacunkowych. W poniższa tabela prezentuje zmiany wielkości szacunkowych.

Wielkość szacunkowa	Stan na 01.01.2012 r	Zmiana w okresie	
		01.01.12 r - 30.06.12 r	Stan na 30. 06. 2012 r
Odpisy aktualizujące dotyczące:			
- należności	1 320	0	1 320
Podatek odroczoney:		0	0
- aktywa	111	-68	43
- rezerwa	124	56	180
Rezerw na:		0	0
- niewykorzystane urlopy wypoczynkowe	221	0	221
- rezerwa na koszty	134	-134	0
- spraw sądowych	34	-19	15
- koszty delegacji zagranicznych	0	0	0
- prowizje od agentów turystycznych	230	0	230

6. Rodzaj oraz kwoty pozycji wpływających na aktywa, zobowiązania, kapitał, wynik finansowy netto lub przepływy środków pieniężnych, które są nietypowe ze względu na ich rodzaj, wielkość lub wywierany wpływ

W I półroczu 2012 roku charakteryzowało się znaczną zmiennością przede wszystkim związaną z zawirowaniami w strefie EURO oraz próbami ratowania waluty wspólnotowej. Większość spotkań w Eurogrupie oraz wypowiedzi polityków wpływały na dużą zmienność notowań walutowych. Charakterystycznym czynnikiem dla tego okresu był spadek wartości waluty euro względem waluty amerykańskiej. Wpływ ten widoczny był i jest obecnie na notowaniu par walut EUR/PLN i USD/PLN. Kursy walutowe, niepewna sytuacja w Afryce Północnej również sezonowość spółek zależnych zdeterminowała wyniki finansowe Grupy Kapitałowej Rainbow Tours S.A. Emitent zobowiązał się do przekazywania informacji o przedsprzedaży. Raporty wraz z informacjami o przedsprzedaży opublikowane w następujących raportach:

- Raport bieżący nr 8/2012 informujący, że wielkość przedsprzedaży imprez turystycznych z oferty LATO 2012 (wycieczki realizowane w miesiącach: kwiecień – październik 2012) wyniosła na dzień 31 marca 2012 roku 52 072 rezerwacje, co oznacza wzrost o 5 % w porównaniu 2011 roku, gdy zanotowano w tym samym czasie 49 598 rezerwacji.
- Raport bieżący nr 11/2012 informujący, że wielkość przedsprzedaży imprez turystycznych z oferty LATO 2012 (wycieczki realizowane w miesiącach: kwiecień – październik 2012) wyniosła na dzień 30 kwietnia 2012 roku 65 189 rezerwacje, co oznacza wzrost o 7 % w porównaniu 2011 roku, gdy zanotowano w tym samym czasie 61 033 rezerwacji.

- Raport bieżący nr 18/2012 informujący, że wielkość przedsprzedaży imprez turystycznych z oferty LATO 2012 (wycieczki realizowane w miesiącach: kwiecień – październik 2012) wyniosła na dzień 30 czerwca 2012 roku 102 383 rezerwacji, co oznacza wzrost o 7 % w porównaniu do 2011 roku, gdy zanotowano w tym samym czasie 95 779 rezerwacji. Łączna wartość rezerwacji imprez dokonanych w bieżącym okresie jest wyższa o około 15 % w porównaniu z analogicznym okresem 2011 roku.

Trendy wynikające z opublikowanych danych wskazują, iż wzrost zainteresowania miał miejsce w II kwartale 2012 roku. Podczas gdy Rainbow Tours S.A. wypracował zysk w I półroczu 2012 roku, spółki zależne operujące w tanim segmencie imprez turystycznych poniosły straty (ABC Świat Podróży oraz Bee&Free sp. z o.o.), co jest wynikiem zmniejszenia sprzedaży w poprzednich miesiącach (przed czerwcem 2012 roku) oraz sezonowością wyniku tych spółek. Zmiana trendów w zainteresowaniu ofertą wyjazdową nastąpiła pod koniec I półrocza oraz na początku lipca 2012 roku.

7. Przychody uzyskane sezonowo, cyklicznie i sporadycznie.

Działalność Grupy, z uwagi na swój charakter, cechuje się sezonowością. Poniżej przedstawiono wartość przychodów ze sprzedaży od stycznia 2006 do lipca 2012 roku.

Tabela. – Miesięczne przychody ze sprzedaży na przełomie lat 2006 – 07.2012

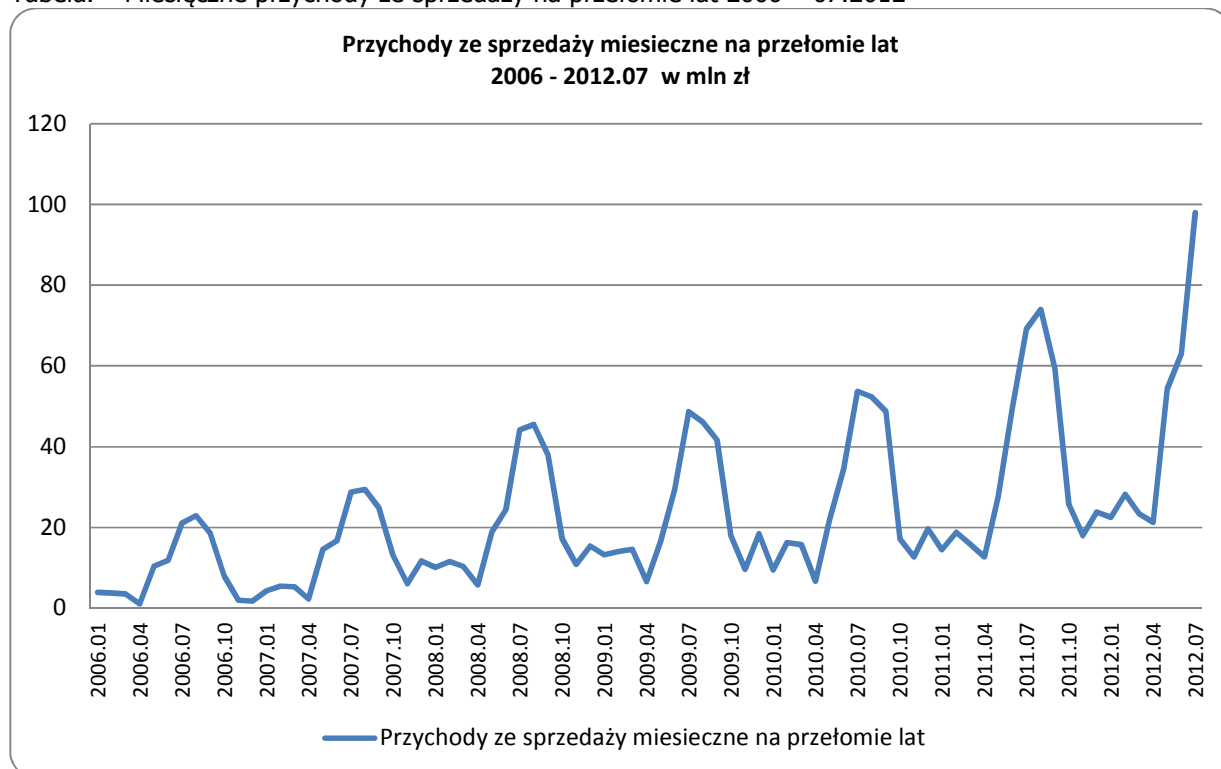


Tabela. – Porównanie przychodów ze sprzedaży w ujęciu miesięcznym przełomie lat 2006- 07.2012

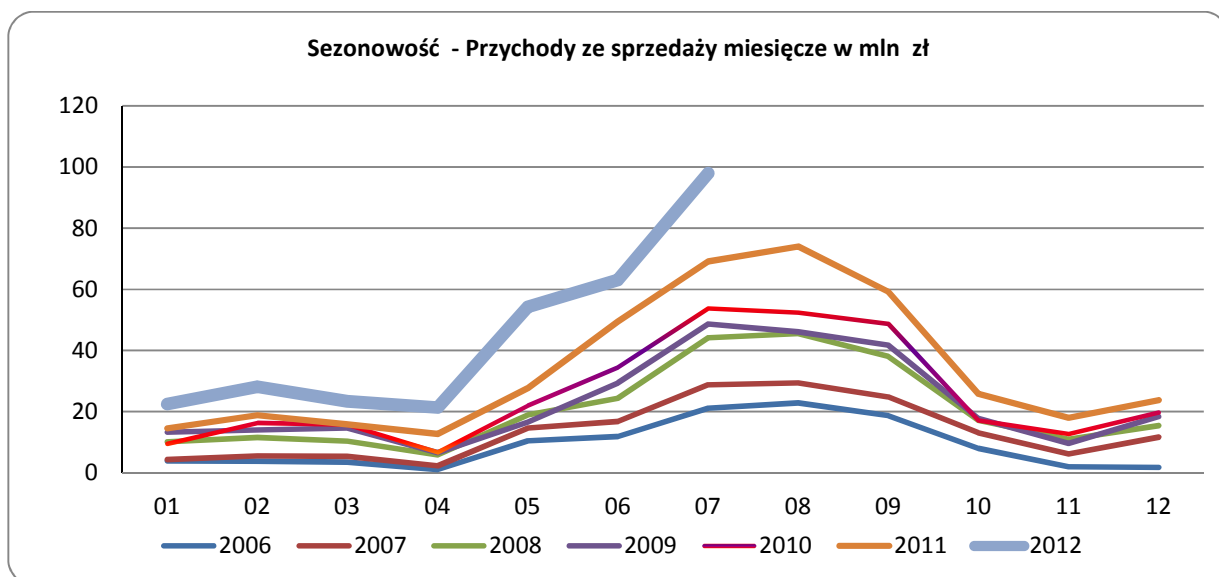
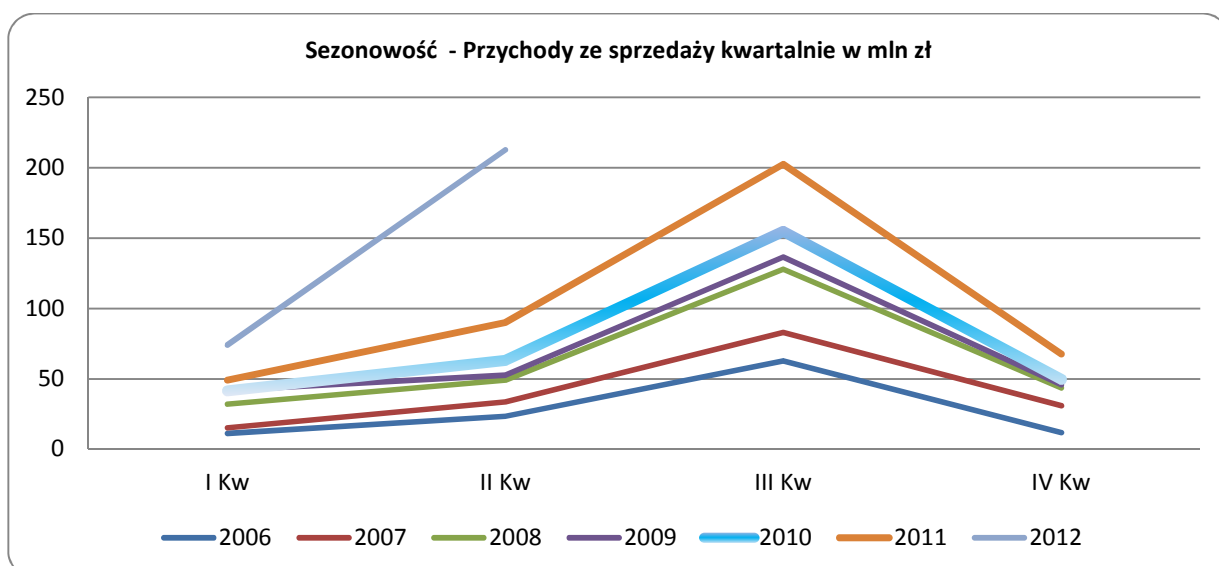


Tabela. – Porównanie przychodów ze sprzedaży w ujęciu kwartalnym przełomie lat 2006- 07.2011



8. Emisje, wykup i spłaty dłużnych i kapitałowych papierów wartościowych

W dniu 29 czerwca 2011 r. Zwyczajne Walne Zgromadzenie Akcjonariuszy spółki Rainbow Tours S.A. podjęło Uchwałę Nr 22 w sprawie upoważnienia Zarządu Spółki do nabywania akcji własnych Spółki w celu ich umorzenia lub dalszej odsprzedaży.

Powzięta Uchwała Nr 22 dotyczy upoważnienia Zarządu Spółki do nabywania akcji własnych Spółki, tj.:

- akcji zwykłych na okaziciela będących przedmiotem obrotu na rynku podstawowym Giełdy Papierów Wartościowych w Warszawie („GPW”), tj. na rynku oficjalnych notowań,
- akcji imiennych uprzywilejowanych – w przypadku zgłoszenia zamiaru zbycia akcji imiennych uprzywilejowanych przez akcjonariusza, przy zastrzeżeniu postanowień §11 Statutu Spółki na

warunkach i w trybie ustalonych w niniejszej uchwale. Nabyte przez Spółkę akcje własne Spółki będą mogły zostać przeznaczone do:

- dalszej odsprzedaży akcji własnych Spółki, w tym, w procesach przejęcia i akwizycji podmiotów z branży tożsamej z branżą, w której działa Spółka lub podmioty z Grupy Kapitałowej Spółki, w szczególności odsprzedaży dokonywanej na rzecz udziałowców/wspólników w przejmowanych podmiotach w zamian za udziały/akcje tych podmiotów,
- umorzenia akcji własnych Spółki i obniżenia kapitału zakładowego Spółki.

W I półroczu 2012 roku spółka dominująca nie dokonywała skupu akcji własnych. W dniu przekazania niniejszego raportu tj. 31 sierpnia 2012 roku spółka posiadała 56 618 akcji własnych, stanowiących 0,39 % ogólnej ilości akcji i 0,26 % ogółu głosów na walnym zgromadzeniu akcjonariuszy.

9. Wyplacone dywidendy (łącznie lub w przeliczeniu na jedną akcję), z podziałem na akcje zwykłe i pozostałe akcje

W pierwszym półroczu 2012 r. Zarząd spółki nie deklarował wypłaty dywidendy i jej nie wypłacano.

10. Istotne zdarzenia następujące po zakończeniu okresu śródrocznego, które nie zostały odzwierciedlone w sprawozdaniu finansowym za półrocze 2012 roku

W okresie od zakończenia okresu na kiedy sporządzono śródroczne sprawozdanie finansowe tj. na dzień 30 czerwca 2012 roku nastąpiły istotne zdarzenia dotyczące rynku turystycznego w Polsce. Nie miały one zasadniczego wpływu na działalność operacyjną Emitenta, których efekt Emitent winien wprowadzić do niniejszego sprawozdania finansowego.

Sytuacja na rynku usług turystycznych zmieniła się po upadku firmy Sky Club . Potem bankrutowały kolejno: Alba Tour, Africano Travel, Blue Rays, Atena, Aquamaris i Elektra Travel. Nie bez wpływu na rynek usług miała również upadłość linii OLT, obsługującej połączenia czarterowe.

Dla Grupy Kapitałowej Rainbow Tours S.A. upadek tego przewoźnika nie miał znaczenia ze względu na marginalny charakter współpracy (około 2 % lotów tygodniowych ze wszystkich czarterowanych). Dla Grupy Kapitałowej konkurencję stanowiła firma Sky Club. Po jej upadku szczególnie Rainbow Tours S.A. oraz Bee&Free odnotowały znaczący wzrost rezerwacji na imprezy rozpoczynające się od lipca do października. Wpływ tego zjawiska będzie widoczny w wynikach za III kwartały 2012 roku.

Spółki Grupy Kapitałowej Rainbow Tours S.A. nie tworzyły odpisów na należności, których kwoty mają marginalny charakter.

11. Zmiany zobowiązań warunkowych lub aktywów warunkowych, które nastąpiły od czasu zakończenia ostatniego roku obrotowego.

Jednostka dominująca - Rainbow Tours S.A. oraz spółki zależne nie posiadały na dzień 30 czerwca 2012 roku aktywów i zobowiązań warunkowych poza poręczeniem wekslowym, wystawionym spółką dominującą dla spółki zależnej Bee & Free sp. z o.o., który jest zabezpieczeniem do Umowy gwarancji ubezpieczeniowej zawartej między spółką Bee & Free sp. z o.o., a spółką Towarzystwo Ubezpieczeniowe Europa S.A. (Gwarant), dotyczącą udzielenia przez Gwaranta gwarancji ubezpieczeniowej dla Bee & Free sp. z o.o. , jako organizatora turystyki i pośrednika turystycznego, której beneficjentem jest Marszałek

Województwa mazowieckiego (Beneficjent) w związku z art. 5 ust. 1 pkt 2 lit. a) Ustawy z dnia 29 sierpnia 1997 o usługach turystycznych (Dz. U. Nr 133 poz. 844, z późn. zm.)

Informacje dotyczące transakcji poręczenia:

Podmiot któremu zostało udzielone poręczenie: Bee & Free sp. z o.o.

Wysokość poręczenia:

Kwota nie wyższa niż 9.279.462 PLN (dziewięć milionów dwieście siedemdziesiąt dziewięć tysięcy czterysta sześćdziesiąt dwa złote).

Okres na jaki zostało udzielone poręczenie:

- w okresie obowiązywania gwarancji tj. od 17 września 2011 roku do 15 kwietnia 2012 roku,
- w okresie do 1 roku od daty wygaśnięcia gwarancji, jeżeli informacje o wystąpieniu zdarzenia objętego Gwarancją wystąpią w tym okresie,
- w sytuacjach spornych, w wypadku wystąpienia przez klienta Zleceniodawcy na drogę sądową w zakresie roszczeń objętych Gwarancją w terminie 1 roku po upływie okresu obowiązywania Gwarancji, roszczenia z Gwarancji mogą być zgłaszane w terminie 60 dni po uprawomocnieniu się orzeczenia sądowego.

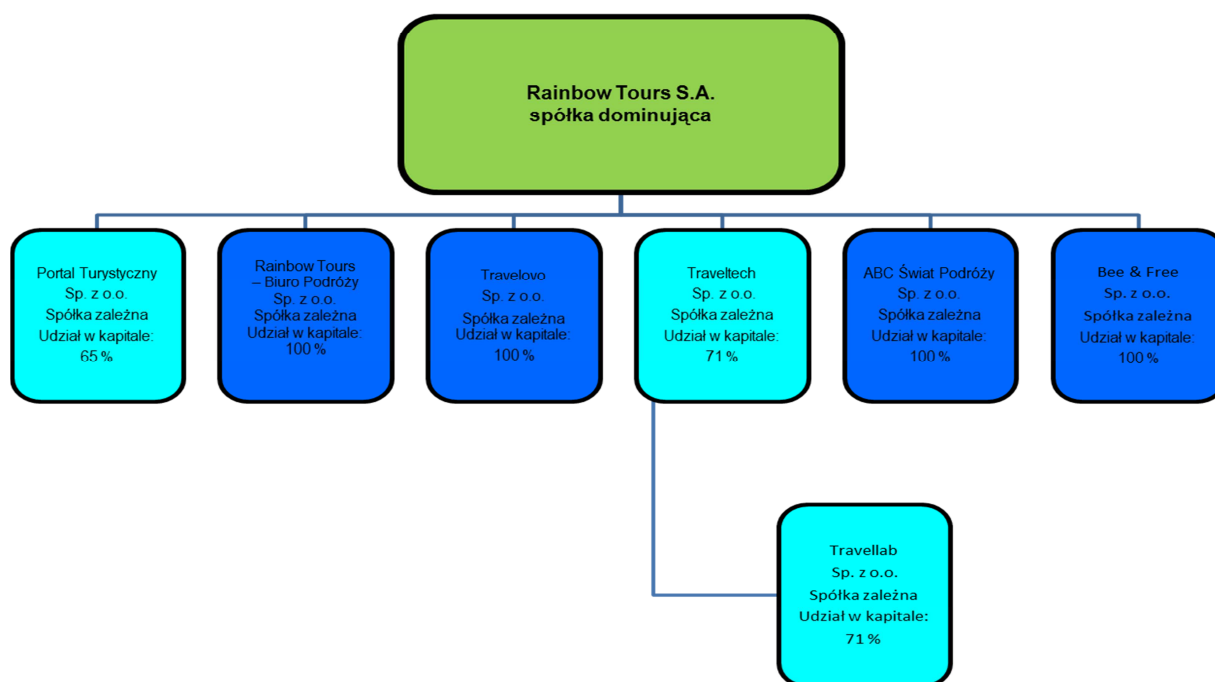
Kwota gwarancji udzielonej przez TU Europa dla spółki Bee & Free sp. z o.o. wynosi 9.379.462 PLN (dziewięć milionów trzysta siedemdziesiąt dziewięć tysięcy czterysta sześćdziesiąt dwa złote), co stanowi równowartość 2.367.236 EURO (słownie: dwa miliony trzysta sześćdziesiąt siedem tysięcy dwieście trzydzieści sześć EURO), przeliczonych według kursu średniego NBP z dnia 3 stycznia 2011 roku, wynoszącego: 1 EURO = 3,9622 PLN, opublikowanego w tabeli nr 01/A/NBP/2011 z dnia 3 stycznia 2011 roku.

Zabezpieczeniem kredytów udzielonych przez spółkę są weksle „in –blanco” wystawione przez firmę Rainbow Tours dla:

- a. Banku Ochrony Środowiska S.A
- b. Banku Polskiej Spółdzielczości S.A. .

12. Opis organizacji grupy kapitałowej emitenta, ze wskazaniem jednostek podlegających konsolidacji

Poniższy wykres prezentuje stan Grupy Kapitałowej na dzień 30 czerwca 2012 roku. Konsolidacją na 30.06.2012 r. zostały objęte następujące podmioty, w których emitent posiada niżej określoną, procentową wartość udziałów głosach ogółem na walnym zgromadzeniu.



13. Skutek zmian w strukturze jednostki gospodarczej w ciągu okresu śródrocznego, łącznie z połączeniem jednostek gospodarczych, przejęciem lub sprzedażą jednostek zależnych i inwestycji długoterminowych, restrukturyzacją i zaniechaniem działalności.

W pierwszym półroczu 2012 r. nie miały miejsca, połączenia ani inne transakcje dotyczące zmian struktury Grupy Kapitałowej.

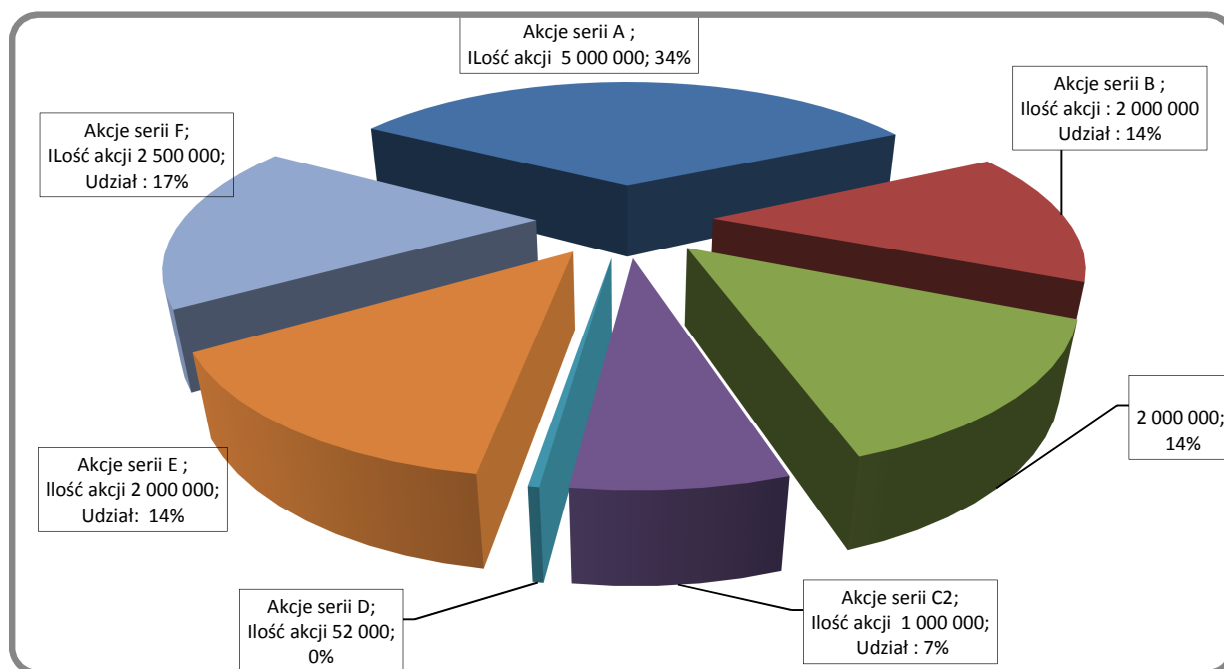
14. Stanowisko Zarządu Spółki odnośnie możliwości zrealizowania wcześniej publikowanych prognoz wyników na dany rok, w świetle wyników zaprezentowanych w raporcie kwartalnym w stosunku do wyników prognozowanych

Zarząd Emitenta nie przekazywał prognoz wyników za rok 2012.

15. Akcjonariusze posiadający co najmniej 5% ogólnej liczby głosów na walnym zgromadzeniu emitenta

Poniższa tabela specyfikuje strukturę serii akcji Rainbow Tours S.A. oraz kapitał zakładowy na dzień przekazania przedmiotowego raportu, tj. 31 sierpnia 2012 r.

Seria akcji	ilość akcji	Struktura	Rodzaj	Przywileje	ilość głosów	Struktura	Dopuszczone do publicznego obrotu
Akcje serii A	5 000 000	34,36%	imienne	tak	10 000 000	46,40%	nie
Akcje serii B	2 000 000	13,74%	na okaziciela	nie	2 000 000	9,28%	tak
Akcje serii C1	2 000 000	13,74%	imienne	tak	4 000 000	18,56%	nie
Akcje serii C2	1 000 000	6,87%	na okaziciela	nie	1 000 000	4,64%	tak
Akcje serii D	52 000	0,36%	na okaziciela	nie	52 000	0,24%	tak
Akcje serii E	2 000 000	13,74%	na okaziciela	nie	2 000 000	9,28%	tak
Akcje serii F	2 500 000	17,18%	na okaziciela	nie	2 500 000	11,60%	tak
Razem	14 552 000	100,0%			21 552 000	100,00%	



Poniższa tabela specyfikuje akcjonariuszy posiadających znaczne pakiety akcji na dzień sporządzenia niniejszego sprawozdania tj. 30 czerwca 2012 roku oraz przekazania przedmiotowego raportu, tj. 31 sierpnia 2012 r.

Akcjonariusz	liczba posiadanych akcji	łącznie głosów	udział w liczbie głosów na WZ Spółki	Udział w kapitale zakładowym Spółki
	(szt.)	(szt.)	(%)	(%)
Sławomir Adam Wysmyk	1.980.000	3.780.000	17,54	12,99
Grzegorz Baszczyński	2.292.000	4.147.000	19,24	15,75
Remigiusz Cezary Talarek	2.035.800	3.680.800	17,08	13,99
Tomasz Piotr Czaplą	1.990.000	3.600.000	16,70	13,68

Od dnia przekazania ostatniego raportu kwartalnego tj. 15 maja 2012 roku nie nastąpiła zmiana w posiadaniu akcji u ww. akcjonariuszy.

16. Akcje Spółki lub uprawnienia do nich będące w posiadaniu osób zarządzających i nadzorujących

W poniższej tabeli znajduje się zestawienie akcji Rainbow Tours S.A. będących w posiadaniu osób zarządzających i nadzorujących na dzień 30 czerwca 2012 r.

Akcjonariusz	Pełniona funkcja	Liczba akcji	Wartość akcji w zł
Grzegorz Baszczyński	Prezes Zarządu	2 292 000	229.200,00
Remigiusz Talarek	Wiceprezes Zarządu	2 035 800	203.580,00
Tomasz Czapla	Wiceprezes Zarządu	1 990 000	199.000,00

Ponadto osoby zarządzające i nadzorujące posiadają udziały w podmiocie powiązonym Portal Turystyczny Sp. z o.o. w poniżej przedstawionej wartości:

Udziałowiec	Liczba udziałów	Wartość udziałów
Grzegorz Baszczyński	106	10.600,00
Remigiusz Talarek	94	9.400,00
Tomasz Czapla	92	9.200,00

Liczba posiadanych akcji oraz ich udział w kapitale Spółki oraz w liczbie głosów na Walnym Zgromadzeniu zaprezentowane są szczegółowo powyżej w punkcie 15.

Zarząd Spółki dominującej nie powziął informacji o posiadaniu akcji Emitenta przez innych członków Rady Nadzorczej.

17. Informacja o istotnych postępowaniach dotyczących Spółki

Emitent ani jednostki od niego zależne nie są stronami żadnych postępowań sądowych, czy administracyjnych, których łączna wartość przedmiotu sporu stanowiłaby, co najmniej 10% kapitałów własnych emitenta.

18. Informacje o zawartych transakcjach z jednostkami powiązanymi

Pomiędzy emitentem, a podmiotami powiązanymi nie miały miejsca transakcje spełniające kryteria wskazane w Rozporządzeniu. Wszystkie transakcje dotyczące sprzedaży były typowe i rutynowe, wynikające z podstawowej działalności podmiotów. Poniższa tabela prezentuje stan należności i zobowiązań Grupy Kapitałowej na dzień 30 czerwca 2012 roku i okres porównywalny:

Rozszerzony skonsolidowany raport półroczny Grupy Kapitałowej Rainbow Tours S.A.

Opis	Kwota	Rainbow Tours S.A.	Bee & Free Sp. z o.o.	Portal Turyst. Sp. z o.o.	Rainbow Biuro Podróży Sp. z o.o.	Traveltech Sp. z o.o.	Travelovo Sp. z o.o.	Biuro Podróży ABC
Należności na dzień 30.06.2011	6 618	4 263	121	46	94	110	1 883	101
Rainbow Tours S.A.			121	46	0	106	783	59
Bee & Free Sp. z o.o.		3 120	0	0	0	0	0	42
Portal turystyczny Sp. z o.o.		0	0	0	0	0	0	0
Rainbow Biuro Podróży Sp. z o.o.		331	0	0	0	4	1 100	0
Traveltech Sp. z o.o.		0	0	0	6	0	0	0
Travelovo Sp. z o.o.		0	0	0	88	0	0	0
Biuro Podróży ABC		812	0	0	0	0	0	0
Zobowiązania na dzień 30.06.2011	6 618	1 115	3 162	0	1 435	0	88	818
Rainbow Tours S.A.			3 120	0	331	0	0	812
Bee & Free Sp. z o.o.		121	0	0	0	0	0	0
Portal turystyczny Sp. z o.o.		46	0	0	0	0	0	0
Rainbow Biuro Podróży Sp. z o.o.		0	0	0	0	0	88	6
Traveltech Sp. z o.o.		106	0	0	4	0	0	0
Travelovo Sp. z o.o.		783	0	0	1 100	0	0	0
Biuro Podróży ABC		59	42	0	0	0	0	0
Należności na dzień 30.06.2012	9 043	6 986	234	3	38	101	1 375	306
Rainbow Tours S.A.			234	3	38	101	1 375	290
Bee & Free Sp. z o.o.		6 838	0	0	0	0	0	16
Portal turystyczny Sp. z o.o.		3	0	0	0	0	0	0
Rainbow Biuro Podróży Sp. z o.o.		3	0	0	0	0	0	0
Traveltech Sp. z o.o.		0	0	0	0	0	0	0
Travelovo Sp. z o.o.		3	0	0	0	0	0	0
Biuro Podróży ABC		139	0	0	0	0	0	0
Zobowiązania na dzień 30.06.2012	9 043	2 041	6 854	3	3	0	3	139
Rainbow Tours S.A.			6 838	3	3	0	3	139
Bee & Free Sp. z o.o.		234	0	0	0	0	0	0
Portal turystyczny Sp. z o.o.		3	0	0	0	0	0	0
Rainbow Biuro Podróży Sp. z o.o.		38	0	0	0	0	0	0
Traveltech Sp. z o.o.		101	0	0	0	0	0	0
Travelovo Sp. z o.o.		1 375	0	0	0	0	0	0
Biuro Podróży ABC		290	16	0	0	0	0	0

Poniższa tabela prezentuje stan przychodów i kosztów dokonanych pomiędzy spółkami Grupy Kapitałowej w okresie od 1 stycznia 2012 na dzień 30 czerwca 2012 roku:

Opis	kodPowiaz.	Rainbow Tours S.A.	Bee & Free Sp. z o.o.	Portal Turyst. Sp. z o.o.	Rainbow Biuro Podróży Sp. z o.o.	Traveltech Sp. z o.o.	Travelovo Sp. z o.o.	Biuro Podróży ABC
Przychody 01.01.2011-30.06.2011	6 640	3 460	322	491	20	199	1 958	190
Rainbow Tours S.A.	1		322	491	18	183	857	167
Bee & Free Sp. z o.o.	2	3 206	0	0	0	0	0	23
Portal turystyczny Sp. z o.o.	3	3	0	0	0	0	0	0
Rainbow Biuro Podróży Sp. z o.o.	4	12	0	0	0	16	1 101	0
Traveltech Sp. z o.o.	5	0	0	0	0	0	0	0
Travelovo Sp. z o.o.	6	3	0	0	0	0	0	0
Biuro Podróży ABC	7	236	0	0	2	0	0	0
Koszty 01.01.2011-30.06.2011	4 886	1 382	3 228	3	29	0	6	238
Rainbow Tours S.A.	1		3 205	3	12	0	6	236
Bee & Free Sp. z o.o.	2	301	0	0	0	0	0	0
Portal turystyczny Sp. z o.o.	3	348	0	0	0	0	0	0
Rainbow Biuro Podróży Sp. z o.o.	4	18	0	0	0	0	0	2
Traveltech Sp. z o.o.	5	183	0	0	16	0	0	0
Travelovo Sp. z o.o.	6	365	0	0	1	0	0	0
Biuro Podróży ABC	7	167	23	0	0	0	0	0
Przychody 01.01.2011-30.06.2012	12 747	10 503	1427	0	162	52	562	41
Rainbow Tours S.A.	1		1427	0	0	52	562	10
Bee & Free Sp. z o.o.	2	9 447	0	0	0	0	0	31
Portal turystyczny Sp. z o.o.	3	0	0	0	0	0	0	0
Rainbow Biuro Podróży Sp. z o.o.	4	378	0	0	0	0	0	0
Traveltech Sp. z o.o.	5	0	0	0	0	0	0	0
Travelovo Sp. z o.o.	6	0	0	0	156	0	0	0
Biuro Podróży ABC	7	678	0	0	6	0	0	0
Koszty 01.01.2011-30.06.2012	12 747	2 051	9 478	0	378	0	156	684
Rainbow Tours S.A.	1		9 447	0	378	0	0	678
Bee & Free Sp. z o.o.	2	1427	0	0	0	0	0	0
Portal turystyczny Sp. z o.o.	3	0	0	0	0	0	0	0
Rainbow Biuro Podróży Sp. z o.o.	4	0	0	0	0	0	156	6
Traveltech Sp. z o.o.	5	52	0	0	0	0	0	0
Travelovo Sp. z o.o.	6	562	0	0	0	0	0	0
Biuro Podróży ABC	7	10	31	0	0	0	0	0

Różnica pomiędzy przychodami i kosztami w okresie od 1 stycznia 2011 na dzień 30 czerwca 2011 roku w kwocie 1.754 tys. zł wynika z transakcji :

1. Sprzedaży zorganizowanej części przedsiębiorstwa pomiędzy spółką Travelovo sp. z o.o. i spółką Rainbow Tours Biuro Podróży sp. z o.o. na kwotę 1.100 tys. zł odniesiona na środki trwałe i wartości niematerialne i prawne. Zysk wewnętrzny w kwocie 1.030 tys. zł wyłączony z konsolidacji.
2. Sprzedaż samochodu pomiędzy spółką Bee & Free sp. z o.o. i spółką Rainbow Tours S.A. na kwotę 21,0 tys. zł odniesiona na środki trwałe i wartości niematerialne i prawne. Zysk wewnętrzny w kwocie 21,00 wyłączony z konsolidacji.
3. Sprzedaż usług marketingowych pomiędzy spółką Portal Turystyczny sp. z o.o. i spółką Rainbow Tours S.A. na kwotę 141 tys. zł. Zysk wewnętrzny w kwocie 8,0 tys. zł wyłączony z konsolidacji.
4. Sprzedaż usług marketingowych pomiędzy spółką Travelovo sp. z o.o. i spółką Rainbow Tours S.A. na kwotę 492 tys. zł. Zysk wewnętrzny w kwocie 10,0 tys. zł wyłączony z konsolidacji.

19. Informacje o udzieleniu przez emitenta lub przez jednostkę od niego zależną poręczeń kredytu lub pożyczki lub udzieleniu gwarancji – łącznie jednemu podmiotowi lub jednostce zależnej od tego podmiotu, jeżeli łączna wartość istniejących poręczeń lub gwarancji stanowi równowartość co najmniej 10% kapitałów własnych emitenta

W prezentowanym okresie jednostka dominująca ani jednostki zależne nie udzielały poręczeń kredytu, pożyczki ani nie udzielały gwarancji, które spełniałyby w/w kryteria.

20. Inne informacje, które zdaniem emitenta są istotne dla oceny jego sytuacji kadrowej, majątkowej, finansowej, wyniku finansowego i ich zmian, oraz informacje, które są istotne dla oceny możliwości realizacji zobowiązań przez emitenta.

Na dzień 30 czerwca 2012 Emitent (Podmiot dominujący) współpracuje głównie z trzema bankami, które finansują jego działalność. Spółka dominująca posiada 3 limity kredytowe w Raiffeisen Bank S.A, BOŚ S.A. oraz BPS S.A w łącznej kwocie limitu 14,0 mln zł. Są to:

- Bank Ochrony Środowiska S.A. – kredyt obrotowy w rachunku bieżącym. Wysokość linii kredytowej wynosi 5.500 tys. zł, zaś uruchomiony w kwocie 5.000 tys. zł. Jest to kredyt długoterminowy, udzielony na finansowanie bieżącej działalności gospodarczej oprocentowany według zmiennej stopy procentowej na którą składają się: stopa referencyjna WIBOR 1M, marża podstawowa na poziomie rynkowym. Na dzień 30 czerwca 2012 roku spółka wykorzystywała limit w wysokości 25 tys. zł.
- Bank Polskiej Spółdzielczości S.A. – kredyt obrotowy w rachunku bieżącym, którego celem było zapewnienie płynności bieżącej firmy. Wysokość linii kredytowej wynosi 4.000 tys. zł. Jest to kredyt krótko terminowy udzielony na finansowanie bieżącej działalności gospodarczej oprocentowany według stopy zmiennej na którą składają się: stopa referencyjna WIBOR 1M, marża podstawowa na poziomie rynkowym. Na dzień 30 czerwca 2012 roku spółka wykorzystywała limit w wysokości 12 tys. zł.
- Raiffeisen Bank Polska S.A. - w łącznym limicie 4.500 tys. zł. Jest to kredyt krótko terminowy udzielony na finansowanie bieżącej działalności gospodarczej oprocentowany według stopy zmiennej na którą składają się: stopa referencyjna WIBOR 1M, marża podstawowa na poziomie rynkowym. Na dzień 30 czerwca 2012 roku spółka nie wykorzystwała limitu.
- Getin Bank – Jest to kredyt krótko terminowy udzielony na finansowanie zakupu samochodu, wysokość linii kredytowej wynosi 50 tys. zł. Kredyt oprocentowany jest według zmiennej stopy na którą

składają się: stopa referencyjna WIBOR 1M, marża podstawowa na poziomie rynkowym. Na dzień 30 czerwca 2012 roku spółka wykorzystywała pełny limit w wysokości 50 tys. zł.

W dniu 31 maja 2012 roku Rainbow Tours podpisał Aneks nr 6 do umowy kredytowej z Raiffeisen Bank Polska S.A. przedłużając korzystanie z linii kredytowej do 30 listopada 2012 roku. Pozostałe dwie linie kredytowe są udostępnione dla Emitenta do końca października 2012 roku oraz do końca listopada 2014 roku (BOŚ S.A.)

Bilans Grupy, sporządzony na dzień 30 czerwca 2012 roku wskazuje, iż kwota środków pieniężnych w kasie i na rachunkach wynosi 20,4 mln zł. Inne podmioty wchodzące w skład Grupy Kapitałowej nie korzystają z finansowania zewnętrznego.

Podmiot dominujący 14 sierpnia 2012 zawarł Umowę, pomiędzy Rainbow Tours S.A. (Zobowiązany), a spółką Towarzystwo Ubezpieczeniowe Europa S.A. (Gwarant), dotyczącą udzielenia przez Gwaranta gwarancji ubezpieczeniowej dla Rainbow Tours S.A., jako organizatora turystyki i pośrednika turystycznego, której beneficjentem jest Marszałek Województwa Łódzkiego (Beneficjent). Przedmiotem umowy jest określenie zasad udzielenia przez Gwaranta gwarancji ubezpieczeniowej w zakresie:

- a) pokrycia kosztów powrotu klientów biura do kraju, gdy Zobowiązany (Rainbow Tours S.A.) wbrew obowiązkowi nie zapewnia tego powrotu,
- b) pokrycia zwrotu wpłat wniesionych przez klientów Zobowiązanego (Rainbow Tours S.A.) w razie niewykonania przez Zobowiązanego (Rainbow Tours S.A.) zobowiązań umownych.
- c) zwrotu części wpłat wniesionych tytułem zapłaty za imprezę turystyczną, odpowiadającą części imprezy turystycznej, która nie zostanie zrealizowana z przyczyn dotyczących Zleceniodawcy lub osób, które działają w jego imieniu

Zgodnie z postanowieniami przedmiotowej Umowy jej wartość w dniu podpisania wynosi 46 305 000 PLN (czterdzieści sześć milionów trzysta pięć tysięcy polskich złotych), co stanowi równowartość 10.372.984 EURO (słownie: dziesięć milionów trzysta siedemdziesiąt dwa tysiące dziewięćset osiemdziesiąt cztery EURO 00/100), przeliczonych według kursu średniego NBP z dnia 2 stycznia 2012 roku, wynoszącego: 1 EURO = 1 euro = 4,4640 PLN, opublikowanego w tabeli nr 01/A/NBP/2012 z dnia 2 stycznia 2012 roku.

Jednostka zależna Bee & Free Sp. z o.o., która została nabyta w grudniu 2010 roku, w 2011 roku odnotowała stratę, spowodowaną niepewną sytuacją w Tunezji i Egipcie, które to kraje dominowały w ofercie operatora. W pierwszej połowie 2012 roku Spółka też odnotowała stratę, ale jest to sytuacja typowa dla biur podróży.

Jednostka zależna ABC Świat Podróży Sp. z o.o., która została nabyta w 2008 roku, w latach 2008-2009 osiągnęła wynik dodatni w kwocie 1 095 tys. zł, a w latach 2010 - 2011 odnotowała straty w kwocie 2 013 tys. zł. W pierwszej połowie 2012 roku Spółka też odnotowała stratę, ale jest to sytuacja typowa w branży turystycznej. Zyski i straty osiągnięte po przejęciu kontroli nad ABC Świat Podróży Sp. z o.o. oraz Bee & Free Sp. z o.o. zostały uwzględnione w wyniku finansowym Grupy Kapitałowej Rainbow Tours S.A.

Wartości firm związane z wyżej wymienionymi Spółkami są wykazane w skonsolidowanym bilansie Rainbow Tours S.A. w kwocie 15 583 tys. zł. Zarządy wyżej wymienionych spółek zależnych z udziałem zarządu spółki dominującej podjęły intensywne działania restrukturyzacyjne w celu ograniczenia niekorzystnego trendu i ich zdaniem istnieje duże prawdopodobieństwo ich powodzenia. Działania obejmują racjonalizację zatrudnienia, rezygnację z nierentownych lokalizacji placówek (ABC Świat Podróży) oraz alokację niektórych działalności z innych spółek grupy (Bee & Free).

21. Wskazanie czynników, które w ocenie emitenta będą miały wpływ na osiągnięte przez niego wyniki w perspektywie co najmniej kolejnego kwartału.

Emitent publikował dane odnośnie przedsprzedaży imprez turystycznych. Raporty wraz z informacjami o przedsprzedaży opublikowane w następujących raportach:

- Raport bieżący nr 8/2012 informujący, że wielkość przedsprzedaży imprez turystycznych z oferty LATO 2012 (wycieczki realizowane w miesiącach: kwiecień – październik 2012) wyniosła na dzień 31 marca 2012 roku 52 072 rezerwacje, co oznacza wzrost o 5 % w porównaniu 2011 roku, gdy zanotowano w tym samym czasie 49 598 rezerwacji.
- Raport bieżący nr 11/2012 informujący, że wielkość przedsprzedaży imprez turystycznych z oferty LATO 2012 (wycieczki realizowane w miesiącach: kwiecień – październik 2012) wyniosła na dzień 30 kwietnia 2012 roku 65 189 rezerwacje, co oznacza wzrost o 7 % w porównaniu 2011 roku, gdy zanotowano w tym samym czasie 61 033 rezerwacji.
- Raport bieżący nr 18/2012 informujący, że wielkość przedsprzedaży imprez turystycznych z oferty LATO 2012 (wycieczki realizowane w miesiącach: kwiecień – październik 2012) wyniosła na dzień 30 czerwca 2012 roku 102 383 rezerwacji, co oznacza wzrost o 7 % w porównaniu do 2011 roku, gdy zanotowano w tym samym czasie 95 779 rezerwacji. Łączna wartość rezerwacji imprez dokonanych w bieżącym okresie jest wyższa o około 15 % w porównaniu z analogicznym okresem 2011 roku.

Trendy wynikające z opublikowanych danych wskazują, iż miał miejsce nieznaczny wzrost rezerwacji czerwcu 2012 roku. Zmiana trendów w zainteresowaniu ofertą wyjazdową nastąpiła pod koniec czerwca i szczególnie w lipcu 2012 roku. Nadmienić należy, iż dane porównawcze za 2011 rok stanowią wysoką bazę.

Upadki biur podróży począwszy od lipca spowodowały znaczący wzrost rezerwacji w Grupie Kapitałowej Rainbow Tours S.A. i szczególnie w jednostce dominującej. W opinii Zarządu oznacza to, iż klienci biur upadłych decydując się na korzystanie z usług turystycznych wybierali rozpoznawalne marki firm turystycznych. Wpływ tego zjawiska będzie widoczny w wynikach za III kwartały 2012 roku.

22. Informacja o segmentach działalności.

Na przychody Grupy Kapitałowej Rainbow Tours S.A. składają się przede wszystkim sprzedaż zagranicznych wyjazdów turystycznych, organizowanych przez RT oraz pośrednictwo w sprzedaży imprez turystycznych oraz biletów lotniczych, oferowanych przez innych dostawców. Struktura wartościowa przychodów ze sprzedaży przedstawiona jest w poniższej tabeli :

Spółka	01.01.2012 - 30.06.2012	01.01.2011 - 30.06.2011	Zmiana	Dynamika
RT SA	212 799	138 858	73 941	53,25%
BEE FREE	11 312	11 917	-605	-5,08%
PT	0	491	-491	-100,00%
RT BP	-53	1 515	-1 568	-103,50%
TT	1 341	850	491	57,76%
TO	1 375	835	540	64,67%
ABC	1 855	1 821	34	1,87%
razem	228 629	156 287	72 342	46,29%
wyłączenia konsolidacyjne	-8 868	-5 291	-3 577	67,61%
Razem	219 761	150 996	68 765	39,10%

Zakres ten uzupełniany jest przez podmioty zależne:

1. BEE FREE - Bee&Free sp. z o.o. – spółka zależna

Spółka ta specjalizuje się w organizacji atrakcyjnych wyjazdów do najpopularniejszych kurortów Tunezji, Egiptu i Turcji.

2. PT - PORTAL TURYSTYCZNY Sp. z o.o. – spółka zależna

Działalność PORTAL TURYSTYCZNY Sp. z o.o. polega na pośrednictwie w sprzedaży materiałów i usług marketingowych dla spółek Grupy.

3. RT BP - RAINBOW TOURS Biuro Podróży Sp. z o.o. – spółka zależna

Głównym przedmiotem działalności jest sprzedaż biletów lotniczych oraz inne usługi pośrednictwa w rezerwacji biletów autokarowych, promowych, kolejowych.

4. TT - TRAVELTECH Sp. z o.o. – spółka zależna

Traveltech Sp. z o.o. jest spółką technologiczną. Podmiot zajmuje się tworzeniem nowoczesnych rozwiązań informatycznych, głównie dla podmiotów turystycznych, mających na celu optymalizację procesów sprzedaży, dystrybucji i promocji oferowanych produktów.

5. TO - TRAVELOVO Sp. z o.o. – spółka zależna

Spółka zajmuje się pośrednictwem w sprzedaży usług turystycznych i biletów lotniczych realizowanym przy pomocy nowoczesnych internetowych technik sprzedaży.

6. ABC - ABC Świat Podróży Sp. z o.o. – spółka zależna

ABC Świat podróży Sp. z o.o. jest siecią biur podróży zlokalizowanych w centrach handlowych Wielkopolski i pośredniczących w sprzedaży oferty największych touroperatorów krajowych i zagranicznych.

	01.01.2012- 30.06.2012	01.01.2011- 30.06.2011	Zmiana	Dynamika
			2012-2011	2012/2011
Działalność kontyn. przychody ze sprzedaży	219 761	150 996	68 765	45,54%
Sprzedaż imprez turystycznych	152 015	124 952	27 063	21,66%
Pośrednictwo sprzedaży usług turystycznych, biletów, hoteli	63 064	22 403	40 661	181,50%
Usługi wsparcia technicznego IT	1 240	651	589	90,48%
Czynsze	0	0	0	0,00%
Inne	3 442	2 990	452	15,12%

***Wyłączenia konsolidacyjne**

Zarząd odstąpił od prezentacji części informacji wymaganych w par 16g MSR 34 z uwagi na fakt, że informacje takie nie są przedmiotem jego analiz, a zatem nie są przedmiotem wewnętrznego raportowania. Przygotowanie powołanych danych na potrzeby sprawozdania oznaczałoby konieczność szacunkowego dzielenia kosztów, które faktycznie ponoszone są dla wszystkich rodzajów sprzedaży. Mając na uwadze fakt, że różne typy sprzedaży realizowane są np.: w oddziałach Spółki przez tych samych pracowników z wykorzystaniem tych samych zasobów (sprzedaż imprez i pośrednictwo), a sprzedaż zewnętrzna (agenci) korzysta z narzędzi wykorzystywanych również przez własne salony (np.: system rezerwacyjny) nie ma możliwości określenia stopnia ich zaangażowania kosztowego w poszczególne działania. Dokonanie podziałów może mieć jedynie charakter statystyczny wiążący się z zaangażowaniem dodatkowych zasobów, przy czym uzyskana informacja miałaby ograniczoną użyteczność dla czytelnika sprawozdania. Odstępstwo powyższe dopuszczone jest na mocy par 44 Założeń Konceptyjnych zgodnie z którymi korzyści uzyskiwane dzięki informacjom powinny przewyższać koszty ich dostarczenia.

23. Sprawozdanie finansowe spółki Rainbow Tours S.A.

23.1. Podstawa sporządzenia

Prezentowane półroczne sprawozdanie finansowe zostało sporządzone zgodnie z § 83 ust. 1 Rozporządzenia Ministra Finansów z dnia 19 lutego 2009 r. w sprawie informacji bieżących i okresowych przekazywanych przez emitentów papierów wartościowych oraz warunków uznawania za równoważne informacji wymaganych przepisami prawa państwa niebędącego państwem członkowskim (wraz z późniejszymi zmianami).

23.2. Wybrane dane finansowe

Wybrane dane finansowe	Kwoty w tys. PLN			Kwoty w tys. EUR		
	2 kwartały 2012 okres od 01.01.2012 do 30.06.2012	4 kwartały 2011 okres od 01.01.2011 do 31.12.2011	2 kwartały 2012 okres od 01.01.2011 do 30.06.2011	2 kwartały 2012 okres od 01.01.2012 do 30.06.2012	4 kwartały 2011 okres od 01.01.2011 do 31.12.2011	2 kwartały 2012 okres od 01.01.2011 do 30.06.2011
Przychody netto ze sprzedaży produktów, towarów i materiałów	212 799	408 878	138 858	50 372	98 760	35 001
Zysk (strata) z działalności operacyjnej	4 357	5 468	6 195	1 031	1 321	1 562
Zysk (strata) brutto	4 274	6 632	6 159	1 012	1 602	1 552
Zysk (strata) netto	3 214	5 387	4 759	761	1 301	1 200
Przepływy pieniężne netto z działalności operacyjnej	14 908	7 198	15 557	3 529	1 739	3 921
Przepływy pieniężne netto z działalności inwestycyjnej	-632	-12 452	-11 123	-150	-3 008	-2 804
Przepływy pieniężne netto z działalności finansowej	2 375	-148	-14	562	-36	-4
Przepływy pieniężne netto, razem	16 651	-5 402	4 420	3 941	-1 305	1 114
Wybrane dane finansowe	Kwoty w tys. PLN			Kwoty w tys. EUR		
	2 kwartał 2012 na dzień 30.06.2012	4 kwartały 2011 okres od 01.01.2011 do 31.12.2011	2 kwartał 2012 na dzień 30.06.2011	2 kwartał 2012 na dzień 30.06.2012	4 kwartały 2011 okres od 01.01.2011 do 31.12.2011	2 kwartał 2012 na dzień 30.06.2011
Aktywa, razem (na koniec II kwartału bieżącego roku obrotowego i na koniec poprzedniego roku obrotowego i na koniec II kwartału roku poprzedniego)	146 370	89 939	119 845	34 349	20 363	30 062
Zobowiązania i rezerwy na zobowiązania (na koniec II kwartału bieżącego roku obrotowego i na koniec poprzedniego roku obrotowego i na koniec II kwartału roku poprzedniego)	99 402	89 939	76 511	23 327	20 363	19 192

Zobowiązania długoterminowe (na koniec II kwartału bieżącego roku obrotowego i na koniec poprzedniego roku obrotowego i na koniec II kwartału roku poprzedniego)	0	0	0	0	0	0
Zobowiązania krótkoterminowe (na koniec II kwartału bieżącego roku obrotowego i na koniec poprzedniego roku obrotowego i na koniec II kwartału roku poprzedniego)	68 548	35 140	50 093	16 086	7 956	12 565
Kapitał własny (na koniec II kwartału bieżącego roku obrotowego i na koniec poprzedniego roku obrotowego i na koniec II kwartału roku poprzedniego)	46 968	43 754	43 334	11 022	9 906	10 870
Kapitał zakładowy (na koniec II kwartału bieżącego roku obrotowego i na koniec poprzedniego roku obrotowego i na koniec II kwartału roku poprzedniego)	1 455	1 455	1 455	341	329	365
Liczba akcji (w szt.) (na koniec II kwartału bieżącego roku obrotowego i na koniec poprzedniego roku obrotowego i na koniec II kwartału roku poprzedniego)	14 552 000	14 552 000	14 552 000	14 552 000	14 552 000	14 552 000
Zysk (strata) na jedną akcję zwykłą (w zł/EUR)	0,22	0,37	0,33	0,06	0,08	0,08
Rozwodniony zysk (strata) na jedną akcję zwykłą (w zł/EUR)	0,22	0,37	-0,33	0,06	0,08	0,08
Wartość księgowa na jedną akcję (w zł/EUR) (na koniec I kwartału bieżącego roku obrotowego i na koniec poprzedniego roku obrotowego i na koniec I kwartału roku poprzedniego)	3,23	3,01	2,98	0,81	0,68	0,75
Rozwodniona wartość księgowa na jedną akcję (w zł/EUR) (na koniec II kwartału bieżącego roku obrotowego i na koniec poprzedniego roku obrotowego i na koniec II kwartału roku poprzedniego)	3,23	3,01	2,98	0,81	0,68	0,75
Zadeklarowana lub wypłacona dywidenda na jedną akcję (w zł/EUR)	0,00	0,00	0,00	0,00	0,00	0,00

23.3. Sprawozdanie z sytuacji majątkowej – Aktywa

Lp	Wyszczególnienie	stan na	Stan na	Stan na
		2012-06-30	2011-12-31	2011-06-30
		w złotych	w złotych	w złotych
1	2	3	4	
A.	Aktywa trwałe	29 962	33 342	31 860
I.	Wartości niematerialne i prawne	888	920	26
1.	Koszty zakończonych prac rozwojowych	0	0	0
2.	Wartość firmy	0	0	0
3.	Inne wartości niematerialne i prawne	888	920	26
4.	Zaliczki na wartości niematerialne i prawne	0	0	0
II.	Rzeczowe aktywa trwałe	5 529	5 359	4 338
1.	Środki trwałe	5 465	5 291	3 530
a)	grunty (w tym prawo użytkowania wieczystego gruntu)	2	2	2
b)	budynki, lokale i obiekty inżynierii lądowej i wodnej	3 009	2 962	1 891
c)	urządzenia techniczne i maszyny	325	289	108
d)	środki transportu	1 100	1 201	1 285
e)	inne środki trwałe	1 029	837	244
2.	Środki trwałe w budowie	64	68	808
3.	Zaliczki na środki trwałe w budowie	0	0	0
III.	Należności długoterminowe	3 150	4 050	4 950
1.	Od jednostek powiązanych	0	0	0
2.	Od pozostałych jednostek	3 150	4 050	4 950
IV.	Inwestycje długoterminowe	20 039	22 589	22 066
1.	Nieruchomości	0	0	0
2.	Wartości niematerialne i prawne	0	0	0
3.	Długoterminowe aktywa finansowe	20 039	22 589	22 066
a)	w jednostkach powiązanych	19 839	22 389	21 866
–	udziały lub akcje	13 754	13 754	13 262
–	inne papiery wartościowe	0	0	0
–	udzielone pożyczki	6 085	8 635	8 604
–	inne długoterminowe aktywa finansowe	0	0	0
b)	w pozostałych jednostkach	200	200	200
–	udziały lub akcje	0	0	0
–	inne papiery wartościowe	0	0	0
–	udzielone pożyczki	200	200	200
–	inne długoterminowe aktywa finansowe	0	0	0
4.	Inne inwestycje długoterminowe	0	0	0
V.	Długoterminowe rozliczenia międzyokresowe	356	424	480
1.	Aktywa z tytułu odroczonego podatku dochodowego	356	424	480
2.	Inne rozliczenia międzyokresowe	0	0	0
B.	Aktywa obrotowe	116 408	56 597	87 985
I.	Zapasy	107	109	58
1.	Materiały	0	0	0
2.	Półprodukty i produkty w toku	0	0	0
3.	Produkty gotowe	0	0	0
4.	Towary	107	109	58
5.	Zaliczki na dostawy	0	0	0
II.	Należności krótkoterminowe	90 460	45 390	60 126
1.	Należności od jednostek powiązanych	10 504	6 054	4 264
a)	z tytułu dostaw i usług, o okresie spłaty:	10 504	6 054	3 804
–	do 12 miesięcy	10 504	6 054	3 804
–	powyżej 12 miesięcy	0	0	0

b)	inne	0	0	460
2.	Należności od pozostałych jednostek	79 956	39 336	55 862
a)	z tytułu dostaw i usług, o okresie spłaty:	75 183	34 934	46 249
-	do 12 miesięcy	75 183	34 934	46 249
-	powyżej 12 miesięcy	0	0	0
b)	z tytułu podatków, dotacji, ceł, ubezpieczeń społecznych i	1 819	1 727	5 809
c)	inne	2 954	2 675	3 804
d)	dochodzone na drodze sądowej	0	0	0
III.	Inwestycje krótkoterminowe	18 619	1 969	13 514
1.	Krótkoterminowe aktywa finansowe	18 619	1 969	13 514
a)	w jednostkach powiązanych	277	277	0
-	udziały lub akcje	0	0	0
-	inne papiery wartościowe	0	0	0
-	udzielone pożyczki	277	277	0
-	inne krótkoterminowe aktywa finansowe	0	0	0
b)	w pozostałych jednostkach	0	0	2 000
-	udziały lub akcje	0	0	0
-	inne papiery wartościowe	0	0	0
-	udzielone pożyczki	0	0	2 000
-	inne krótkoterminowe aktywa finansowe	0	0	0
c)	środki pieniężne i inne aktywa pieniężne	18 342	1 692	11 514
-	środki pieniężne w kasie i na rachunkach	11 416	905	4 244
-	inne środki pieniężne	6 926	787	7 270
-	inne aktywa pieniężne	0	0	0
2.	Inne inwestycje krótkoterminowe	0	0	0
IV.	Krótkoterminowe rozliczenia międzyokresowe	7 222	9 129	14 287
	Aktywa razem	146 370	89 939	119 845

Sprawozdanie z sytuacji majątkowej Pasywa

Lp	Wyszczególnienie	Stan na	Stan na	Stan na
		2012-06-30	2011-12-31	2011-06-30
		w złotych	w złotych	w złotych
1	2	4	3	2
A.	Kapitał (fundusz) własny	46 968	43 754	43 334
I.	Kapitał (fundusz) podstawowy	1 455	1 455	1 455
II.	Należne wpłaty na kapitał podstawowy (wielkość ujemna)	0	0	0
III.	Udziały (akcje) własne (wielkość ujemna)	-243	-243	0
IV.	Kapitał (fundusz) zapasowy	42 542	38 807	38 772
V.	Kapitał (fundusz) z aktualizacji wyceny	0	0	0
VI.	Pozostałe kapitały (fundusze) rezerwowe	0	0	0
VII.	Zysk (strata) z lat ubiegłych	0	-1 652	-1 652
VIII.	Zysk (strata) netto	3 214	5 387	4 759
IX.	Odpisy z zysku netto w ciągu roku obrotowego (wielkość ujemna)	0	0	0
B.	Zobowiązania i rezerwy na zobowiązania	99 402	46 185	76 511
I.	Rezerwy na zobowiązania	657	600	559
1.	Rezerwa z tytułu odroczonego podatku dochodowego	180	124	75
2.	Rezerwa na świadczenia emerytalne i podobne	231	231	173
-	długoterminowa	12	12	9
-	krótkoterminowa	219	219	164
3.	Pozostałe rezerwy	246	245	311
-	długoterminowe	0	0	0
-	krótkoterminowe	246	246	311
II.	Zobowiązania długoterminowe	0	0	0
1.	Wobec jednostek powiązanych	0	0	0
2.	Wobec pozostałych jednostek	0	0	0
a)	kredyty i pożyczki	0	0	0
b)	z tytułu emisji dłużnych papierów wartościowych	0	0	0
c)	inne zobowiązania finansowe	0	0	0
d)	inne	0	0	0
III.	Zobowiązania krótkoterminowe	68 548	35 139	50 093
1.	Wobec jednostek powiązanych	2 050	3 788	1 115
a)	z tytułu dostaw i usług, o okresie wymagalności:	2 050	2 588	1 115
-	do 12 miesięcy	2 050	2 588	1 115
-	powyżej 12 miesięcy	0	0	0
b)	inne	0	1 200	0
2.	Wobec pozostałych jednostek	66 498	31 351	48 211
a)	kredyty i pożyczki	87	306	70
b)	z tytułu emisji dłużnych papierów wartościowych	0	0	0
c)	inne zobowiązania finansowe	0	0	0
d)	z tytułu dostaw i usług, o okresie wymagalności:	63 464	28 695	45 146
-	do 12 miesięcy	63 464	28 695	45 146
-	powyżej 12 miesięcy	0	0	0
e)	zaliczki otrzymane na dostawy	0	0	0
f)	zobowiązania wekslowe	0	0	0
g)	z tytułu podatków, ceł, ubezpieczeń i innych świadczeń	876	675	1 530
h)	z tytułu wynagrodzeń	842	626	598
i)	inne	1 229	1 049	867
3.	Fundusze specjalne	0	0	767
IV.	Rozliczenia międzyokresowe	30 197	10 446	25 859
1.	Ujemna wartość firmy	0	0	0
2.	Inne rozliczenia międzyokresowe	30 197	10 446	25 859
-	długoterminowe	0	0	0
-	krótkoterminowe	30 197	10 446	25 859
Pasywa razem		146 370	89 939	119 845

23.4. Sprawozdanie z całkowitych dochodów - Wariant kalkulacyjny

LP.	Wyszczególnienie	Za okres od do	Za okres od do	Za okres od do
		2012-01-01	2011-01-01	2011-01-01
		2012-06-30	2011-12-31	2011-06-30
A.	Przychody netto ze sprzedaży i zrównane z nimi, w tym:	212 799	408 878	138 858
I.	Przychody netto ze sprzedaży produktów (usług)	212 796	408 874	138 858
II.	Przychody netto ze sprzedaży towarów i materiałów	3	4	
B.	Koszty działalności operacyjnej	184 227	354 720	113 348
I.	Koszt wytworzenia sprzedanych wyrobów i usług	184 225	354 717	113 348
II.	Koszt sprzedanych towarów i materiałów	2	3	
C.	Zysk (strata) brutto ze sprzedaży (A-B)	28 572	54 158	25 510
C.I.	Koszty sprzedaży	19 497	39 680	15 241
C.II.	Koszty ogólnego zarządu	4 536	8 913	4 003
D.	Zysk (strata) ze sprzedaży (C-C.I.-C.II.)	4 539	5 565	6 266
E.	Pozostałe przychody operacyjne	320	517	237
I.	Zysk ze zbycia niefinansowych aktywów trwałych		10	5
II.	Dotacje			
III.	Inne przychody operacyjne	320	507	232
F.	Pozostałe koszty operacyjne	502	614	308
I.	Strata ze zbycia niefinansowych aktywów trwałych			
II.	Aktualizacja wartości aktywów niefinansowych		23	
III.	Inne koszty operacyjne	502	591	308
G.	Zysk (strata) z działalności operacyjnej (D+E-F)	4 357	5 468	6 195
H.	Przychody finansowe	179	1 549	112
I.	Dywidendy i udziały w zyskach			
-	od jednostek powiązanych			
II.	Odsetki	2	1 027	112
-	od jednostek powiązanych			
III.	Zysk ze zbycia inwestycji			
IV.	Aktualizacja wartości inwestycji		492	
V.	Inne	177	30	
I.	Koszty finansowe	262	385	148
I.	Odsetki	220	211	96
-	od jednostek powiązanych			
II.	Strata ze zbycia inwestycji			
III.	Aktualizacja wartości inwestycji			
IV.	Inne	42	174	52
J.	Zysk (strata) z działalności gospodarczej (G+H-I)	4 274	6 632	6 159
K.	Wynik zdarzeń nadzwyczajnych (K.I.-K.II.)	0	0	0
K.I.	Zyski nadzwyczajne			
K.II.	Straty nadzwyczajne			
L.	Zysk (strata) brutto (J+/-K)	4 274	6 632	6 159
M.	Podatek dochodowy	1 060	1 245	1 400
M.I.	Bieżący	937	1 014	1 274
M.II.	Odroczony	123	231	126
N.	Pozostałe obowiązkowe zmniejszenia zysku (zwiększenia straty)			
O.	Zysk (strata) netto (L-M-N)	3 214	5 387	4 759

23.5. Sprawozdanie z całkowitych dochodów - Wariant porównawczy

Lp.	Wyszczególnienie	Za okres od do	Za okres od do	Za okres od do
		2012-01-01	2011-01-01	2011-01-01
		2012-06-30	2011-12-31	2011-06-30
A.	Przychody netto ze sprzedaży i zrównane z nimi, w tym:	212 799	408 878	138 858
-	od jednostek powiązanych		12 149	
I.	Przychody netto ze sprzedaży produktów	212 796	408 874	138 858
II.	Zmiana stanu produktów (zwiększenie – wartość dodatnia, zmniejszenie)			
III.	Koszt wytworzenia produktów na własne potrzeby jednostki			
IV.	Przychody netto ze sprzedaży towarów i materiałów	3	4	
B.	Koszty działalności operacyjnej	208 260	403 313	132 592
I.	Amortyzacja	435	650	330
II.	Zużycie materiałów i energii	1 016	1 634	743
III.	Usługi obce	196 284	382 182	124 366
IV.	Podatki i opłaty, w tym:	667	2 022	675
-	podatek akcyzowy			
V.	Wynagrodzenia	6 219	9 950	4 262
VI.	Ubezpieczenia społeczne i inne świadczenia	1 243	1 810	770
VII.	Pozostałe koszty rodzajowe	2 394	5 062	1 446
VIII.	Wartość sprzedanych towarów i materiałów	2	3	
C.	Zysk (strata) ze sprzedaży (A-B)	4 539	5 565	6 266
D.	Pozostałe przychody operacyjne	320	517	237
I.	Zysk ze zbycia niefinansowych aktywów trwałych		10	5
II.	Dotacje			
III.	Inne przychody operacyjne	320	507	232
E.	Pozostałe koszty operacyjne	502	614	308
I.	Strata ze zbycia niefinansowych aktywów trwałych			
II.	Aktualizacja wartości aktywów niefinansowych		23	
III.	Inne koszty operacyjne	502	591	308
F.	Zysk (strata) z działalności operacyjnej (C+D-E)	4 357	5 468	6 195
G.	Przychody finansowe	179	1 549	112
I.	Dywidendy i udziały w zyskach, w tym:			
-	od jednostek powiązanych			
II.	Odsetki, w tym:	2	1 027	112
-	od jednostek powiązanych			
III.	Zysk ze zbycia inwestycji			
IV.	Aktualizacja wartości inwestycji		492	
	Inne	177	30	
H.	Koszty finansowe	262	385	148
I.	Odsetki, w tym:	220	211	96
-	dla jednostek powiązanych			
II.	Strata ze zbycia inwestycji			
III.	Aktualizacja wartości inwestycji			
IV.	Inne	42	174	52
I.	Zysk (strata) z działalności gospodarczej (F+G-H)	4 274	6 632	6 159
J.	Wynik zdarzeń nadzwyczajnych (J.I.-J.II.)	0	0	0
I.	Zyski nadzwyczajne			
II.	Straty nadzwyczajne			
K.	Zysk (strata) brutto (I+/-J)	4 274	6 632	6 159
L.	Podatek dochodowy	1 060	1 245	1 400
M.I.	Bieżący	937	1 014	1 274
M.II.	Odroczony	123	231	126
M.	Pozostałe obowiązkowe zmniejszenia zysku (zwiększenia straty)	0		
N.	Zysk (strata) netto (K-L-M)	3 214	5 387	4 759

23.6. Zestawienie zmian w kapitale własnym

Lp.	Wyszczególnienie	Od 1 stycznia 2012 do 30 czerwca 2012	Od 1 stycznia 2011 do 31 grudnia 2011	Od 1 stycznia 2011 do 30 czerwca 2011
I.	Kapitał (fundusz) własny	43 754	38 645	38 645
-	zmiany przyjętych zasad (polityki) rachunkowości	0	0	0
-	korekty błędów	0	0	0
I a.	Kapitał (fundusz) własny na początek okresu (BO), po korektach	43 754	38 645	38 645
1.	Kapitał (fundusz) podstawowy na początek okresu	1 455	1 205	1 205
1.1.	Zmiany kapitału (funduszu) podstawowego	0	250	250
a)	zwiększenie (z tytułu)	0	250	250
-	wydania udziałów (emisji akcji)	0	250	250
b)	zmniejszenie (z tytułu)			
-	umorzenia udziałów (akcji)	0	0	0
1.2.	Kapitał (fundusz) podstawowy na koniec okresu	1 455	1 455	1 455
2.	Należne wpłaty na kapitał podstawowy na początek okresu	0	0	0
2.1.	Zmiana należnych wpłat na kapitał podstawowy	0	0	0
a)	zwiększenie (z tytułu)	0	0	0
b)	zmniejszenie (z tytułu)	0	0	0
2.2.	Należne wpłaty na kapitał podstawowy na koniec okresu	0	0	0
3.	Udziały (akcje) własne na początek okresu	-243	0	0
a)	zwiększenie (z tytułu)	0	-243	0
-	udziały przeznaczone do sprzedaży	0	-243	0
-	udziały przeznaczone do umorzenia	0	0	0
b)	zmniejszenie (z tytułu)	0	0	0
-	sprzedaż udziałów	0	0	0
3.1.	Udziały (akcje) własne na koniec okresu	-243	-243	0
4.	Kapitał (fundusz) zapasowy na początek okresu	38 807	25 654	25 654
4.1.	Zmiany kapitału (funduszu) zapasowego	3 735	13 153	13 118
a)	zwiększenie (z tytułu)	3 735	15 651	15 651
-	emisji akcji powyżej wartości nominalnej	0	15 651	15 651
-	z podziału zysku (ustawowo)	3 735	0	0
-	z podziału zysku (ponad wymaganą ustawowo minimalną wartość)	0	0	0
-	inne	0	0	0
b)	zmniejszenie (z tytułu)	0	-2 498	-2 533
-	- pokrycie strat	0	-2 498	-2 533
4.2.	Stan kapitału (funduszu) zapasowego na koniec okresu	42 542	38 807	38 772
5.	Kapitał (fundusz) z aktualizacji wyceny na początek okresu - zmiany przyjętych zasad (polityki) rachunkowości			
5.1.	Zmiany kapitału (funduszu) z aktualizacji wyceny	0	0	0
a)	zwiększenie (z tytułu)	0	0	0
b)	zmniejszenie (z tytułu)	0	0	0
-	zbycia środków trwałych	0	0	0
5.2.	Kapitał (fundusz) z aktualizacji wyceny na koniec okresu	0	0	0
6.	Pozostałe kapitały (fundusze) rezerwowe na początek okresu	0	15 971	15 971
6.1.	Zmiany pozostałych kapitałów (funduszy) rezerwowych	0	-15 971	-15 971
a)	zwiększenie (z tytułu)	0	0	0
b)	zmniejszenie (z tytułu)	0	-15 971	-15 971
6.2.	Pozostałe kapitały (fundusze) rezerwowe na koniec okresu	0	0	0
7.	Zysk (strata) z lat ubiegłych na początek okresu	-1 652	-9 418	-9 418
7.1.	Zysk z lat ubiegłych na początek okresu	0	0	0
-	zmiany przyjętych zasad (polityki) rachunkowości	0	0	0
-	korekty błędów	0	0	0
7.2.	Zysk z lat ubiegłych na początek okresu, po korektach	0	0	0
a)	zwiększenie (z tytułu)	5 387	5 233	5 233

-	podziału zysku z lat ubiegłych	5 387	4 635	4 635
-	efekt zmiany zasad PAS i MSR	0	598	598
b)	zmniejszenie (z tytułu)	-5 387	0	0
7.3.	Zysk z lat ubiegłych na koniec okresu	0	5 233	5 233
7.4.	Strata z lat ubiegłych na początek okresu	-1 652	-9 418	-9 418
-	zmiany przyjętych zasad (polityki) rachunkowości	0	0	0
-	korekty błędów	0	0	0
7.5.	Strata z lat ubiegłych na początek okresu, po korektach	-1 652	-9 418	-9 418
a)	zwiększenie (z tytułu)	0	0	0
-	przeniesienia straty z lat ubiegłych do pokrycia	0	0	0
b)	zmniejszenie - pokrycie straty z kapitału zapasowego 2010 roku	1 652	2 533	2 533
7.6.	Strata z lat ubiegłych na koniec okresu	0	-6 885	-6 885
7.7.	Zysk (strata) z lat ubiegłych na koniec okresu	0	-1 652	-1 652
8.	Wynik netto	3 214	5 387	4 759
a)	zysk netto	3 214	5 387	4 759
b)	strata netto	0	0	0
c)	odpisy z zysku			
II.	Kapitał (fundusz) własny na koniec okresu (BZ)	46 968	43 754	43 334
III.	Kapitał (fundusz) własny, po uwzględnieniu proponowanego podziału zysku (pokrycia straty)	46 968	43 754	43 334

Zestawienie zmian w kapitale własnym według MSR/ MSSF

	Kapitał akcyjny	Kapitał zapasowy	Kapitał rezerwowy	Kapitał z aktualizacji wyceny	Zysk roku bieżącego	Korekty z lat ubiegłych	Zyski zatrzymane	Zakup akcji własnych	Razem
Bilans otwarcia na dzień 2012.01.01	1 455	32 384	0	0	5 387	-1 652	6 423	-243	43 754
Zwiększenia	0	0	0	0	-2 173	0	5 387		3 214
Emisja seria F - rejestracja	0	0	0	0	0	0	0	0	0
Emisja seria F - rejestracja	0	0	0	0	0	0	0	0	0
Wynik roku bieżącego	0	0	0	0	3 214	0	0	0	3 214
Przeniesienie wyniku roku poprzedniego	0	0	0	0	-5 387	0	5 387	0	0
Korekta wyniku z lat ubiegłych przeniesienie na zyski zatrzymane	0	0	0	0	0	0	0	0	0
Korekta wyniku za 2010 przeniesienie na zyski zatrzymane	0	0	0	0	0	0	0	0	0
Zmniejszenia	0	0	0	0	0	-1 652	1 652	0	0
Emisja seria F - rejestracja	0	0	0	0	0	0	0	0	0
Emisja seria F - rejestracja	0	0	0	0	0	0	0	0	0
Koszty emisji serii F	0	0	0	0	0	0	0	0	0
Koszty emisji serii F	0	0	0	0	0	0	0	0	0
Koszty emisji serii F - korekta	0	0	0	0	0	0	0	0	0
Wynik roku poprzedniego	0	0	0	0	0	0	0	0	0
Korekta wyniku z lat ubiegłych przeniesienie na zyski zatrzymane	0	0	0	0	0	-1 652	1 652	0	0
Skup akcji własnych	0	0	0	0	0	0	0	0	0
Bilans zamknięcia na 2012.06.30 MSR/MSSF	1 455	32 384	0	0	3 214	0	10 158	-243	46 968

	Kapitał akcyjny	Kapitał zapasowy	Kapitał rezerwowy	Kapitał z aktualizacji wyceny	Zysk roku bieżącego	Korekty z lat ubiegłych	Zyski zatrzymane	Zakup akcji własnych	Razem
Bilans otwarcia na dzień 2012.01.01	1 205	16 698	15 971	0	5 233	-4 406	3 944	0	38 645
Zwiększenia	250	16 500	0	0	5 387	2 754	4 635		29 526
Emisja seria F - rejestracja	250	0	0	0	0	0	0	0	250
Emisja seria F - rejestracja	0	16 500	0	0	0	0	0	0	16 500
Wynik roku bieżącego	0	0	0	0	5 387	0	0	0	5 387
Korekta przejścia na MSR/MSFF w 2010 roku	0	0	0	0	0	598	0	0	598
Korekta wyniku z lat ubiegłych przeniesienie na zyski zatrzymane	0	0	0	0	0	2 156	0	0	2 156
Korekta wyniku za 2010 przeniesienie na zyski zatrzymane	0	0	0	0	0	0	4 635	0	4 635
Zmniejszenia	0	814	15 971	0	5 233	0	2 156	243	24 417
Emisja seria F - rejestracja	0	0	250	0	0	0	0	0	250
Emisja seria F - rejestracja	0	0	16 500	0	0	0	0	0	16 500
Koszty emisji serii F	0	779	-779	0	0	0	0	0	0
Koszty emisji serii F	0	70	0	0	0	0	0	0	70
Koszty emisji serii F - korekta	0	-35	0	0	0	0	0	0	-35
Wynik roku poprzedniego	0	0	0	0	5 233	0	0	0	5 233
Korekta wyniku z lat ubiegłych przeniesienie na zyski zatrzymane	0	0	0	0	0	0	2 156	0	2 156
Skup akcji własnych	0	0	0	0	0	0	0	243	243
Bilans zamknięcia na 2012.12.31 wg MSR/MSSF	1 455	32 384	0	0	5 387	-1 652	6 423	-243	43 754

	Kapitał akcyjny	Kapitał zapasowy	Kapitał rezerwowy	Kapitał z aktualizacji wyceny	Zysk roku bieżącego	Korekty z lat ubiegłych	Zyski zatrzymane	Zakup akcji własnych	Razem
Bilans otwarcia na 2011.01.01	1 205	16 698	15 971	0	5 233	-4 406	3 944	0	38 645
Zwiększenia	250	16 500	0	0	4 759	2 754	4 635	0	25 947
Emisja seria F - rejestracja	250	0	0	0	0	0	0	0	250
Emisja seria F - rejestracja	0	16 500	0	0	0	0	0	0	16 500
Wynik roku bieżącego	0	0	0	0	4 759	0	0	0	1 808
Korekta przejścia na MSR/MSFF w 2010 roku	0	0	0	0	0	598	0	0	598
Korekta wyniku z lat ubiegłych przeniesienie na zyski zatrzymane	0	0	0	0	0	2 156	0	0	2 156
Korekta wyniku za 2010 przeniesienie na zyski zatrzymane	0	0	0	0	0	0	4 635	0	4 635
Zmniejszenia	0	849	15 971	0	5 233	0	2 156	0	24 209
Emisja seria F - rejestracja	0	0	250	0	0	0	0	0	250
Emisja seria F - rejestracja	0	0	16 500	0	0	0	0	0	16 500
Koszty emisji serii F	0	779	-779	0	0	0	0	0	0
Koszty emisji serii F	0	70	0	0	0	0	0	0	70
Koszty emisji serii F - korekta	0	0	0	0	0	0	0	0	0
Wynik roku poprzedniego	0	0	0	0	5 233	0	0	0	5 233
Korekta wyniku z lat ubiegłych przeniesienie na zyski zatrzymane	0	0	0	0	0	0	2 156	0	2 156
Skup akcji własnych	0	0	0	0	0	0	0	0	0
Bilans zamknięcia na 2011.06.30	1 455	32 349	0	0	4 759	-1 652	6 423	0	43 334

23.7. Rachunek przepływów pieniężnych

Lp.	Wyszczególnienie	Od 1 stycznia 2012 do 30 czerwca 2012	Od 1 stycznia 2011 do 31 grudnia 2011	Od 1 stycznia 2011 do 30 czerwca 2011
A.	Przepływy środków pieniężnych z działalności operacyjnej			
I.	Zysk (strata) netto	3 214	5 387	4 759
II.	Korekty razem	11 694	1 811,00	10 798
1.	Amortyzacja	435	650	330
2.	Zyski (straty) z tytułu różnic kursowych	0	0	0
3.	Odsetki i udziały w zyskach (dywidendy)	83	568	(29)
4.	Zysk (strata) z działalności inwestycyjnej	0	(91)	(5)
5.	Zmiana stanu rezerw	56	(30)	(71)
6.	Zmiana stanu zapasów	2	(109)	(58)
7.	Zmiana stanu należności	(44 169)	(10 326)	(25 963)
8.	Zmiana stanu zobowiązań krótkoterminowych, z wyjątkiem pożyczek i	33 629	16 956	32 147
9.	Zmiana stanu rozliczeń międzyokresowych	21 658	(5 807)	4 447
10.	Inne korekty	0	0	0
III.	Przepływy pieniężne netto z działalności operacyjnej (I+/-II)	14 908	7 198	15 557
B.	Przepływy środków pieniężnych z działalności inwestycyjnej			
I.	Wpływy	2	2 504	137
1.	Zbycie wartości niematerialnych i prawnych oraz rzeczowych aktywów	0	81	25
2.	Zbycie inwestycji w nieruchomości oraz wartości niematerialne i prawne	0	0	0
3.	Z aktywów finansowych, w tym:	2	2 423	112
a)	w jednostkach powiązanych	0	73	
b)	w pozostałych jednostkach	2	2 350	112
-	zbycie aktywów finansowych	0	0	0
-	dywidendy i udziały w zyskach	0	0	0
-	spłata udzielonych pożyczek długoterminowych	0	2 015	0
-	odsetki	2	335	112
-	inne wpływy z aktywów finansowych	0	0	0
4.	Inne wpływy inwestycyjne	0	0	0
II.	Wydatki	634	14 956	11 260
1.	Nabycie wartości niematerialnych i prawnych oraz rzeczowych aktywów	634	3 059	2 130
2.	Inwestycje w nieruchomości oraz wartości niematerialne i prawne	0	0	0
3.	Na aktywa finansowe, w tym:	0	9 897	7 130
a)	w jednostkach powiązanych	0	9 793	7 130
b)	w pozostałych jednostkach	0,00	104	0,00
-	nabycie aktywów finansowych	0	104	0
-	udzielone pożyczki długoterminowe	0	0	0
4.	Inne wydatki inwestycyjne	0	2 000	2 000
III.	Przepływy pieniężne netto z działalności inwestycyjnej (I-II)	(632)	(12 452)	(11 123)
C.	Przepływy środków pieniężnych z działalności finansowej			
I.	Wpływy	13 051	5 603	2 648
1.	Wpływy netto z wydania udziałów (emisji akcji) i innych instrumentów	0	0	0
2.	Kredyty i pożyczki	10 501	5 603	2 648
3.	Emisja dłużnych papierów wartościowych	0	0	0
4.	Inne wpływy finansowe	2 550	0	0
II.	Wydatki	10 676	5 751	2 662
1.	Nabycie udziałów (akcji) własnych	0	243	0
2.	Dywidendy i inne wypłaty na rzecz właścicieli	0	0	0
3.	Inne niż wypłaty na rzecz właścicieli wydatki z tytułu podziału zysku	0	0	0
4.	Spłaty kredytów i pożyczek	10 414	5 297	2 579
5.	Wykup dłużnych papierów wartościowych	0	0	0
6.	Z tytułu innych zobowiązań finansowych	0	0	0
7.	Płatności zobowiązań z tytułu umów leasingu finansowego	0	0	0
8.	Odsetki	220	211	83
9.	Inne wydatki finansowe	42	0	0
III.	Przepływy pieniężne netto z działalności finansowej (I-II)	2 375	(148)	(14)
D.	Przepływy pieniężne netto, razem (A.III+/-B.III+/-C.III)	16 651	(5 402)	4 420
E.	Bilansowa zmiana stanu środków pieniężnych, w tym:			
-	zmiana stanu środków pieniężnych z tytułu różnic kursowych			
F.	Środki pieniężne na początek okresu	1 691	7 094	7 094
G.	Środki pieniężne na koniec okresu (F+/-D), w tym:	18 342	1 692	11 514
-	o ograniczonej możliwości dysponowania			

24. Stosowane zasady i metody rachunkowości

Niniejsze sprawozdanie finansowe zostało sporządzone zgodnie z Międzynarodowymi Standardami Sprawozdawczości Finansowej wydanymi i obowiązującymi na dzień niniejszego sprawozdania finansowego, które zostały zatwierdzone przez Unię Europejską. Jednostka stosuje wybrane zasady rachunkowości zgodne z Ustawą o rachunkowości z dnia 29 września 1994 r. (Dz.U. Nr 152 z 2009 r. poz. 1223 z późniejszymi zmianami). Jednostka ustala, jako dzień zatwierdzenia niniejszego sprawozdania finansowego 31 sierpnia 2012 roku.

Półroczne skrócone sprawozdanie finansowe zostało sporządzone przy założeniu kontynuowania działalności gospodarczej w dającej się przewidzieć przyszłości, gdyż nie istnieją żadne okoliczności wskazujące na zagrożenie jej kontynuowania.

Półroczne skrócone sprawozdanie finansowe zostało sporządzone z zastosowaniem zasad wyceny aktywów i pasywów oraz pomiaru wyniku finansowego netto określonych na dzień bilansowy.

25. Polityka rachunkowości

25.1. Wartości niematerialne i prawne

Zakres:

Wartości niematerialne i prawne stanowią nabyte przez Spółkę, zaliczane do aktywów trwałych prawa majątkowe nadające się do gospodarczego wykorzystania, o przewidywanym okresie ekonomicznej użyteczności dłuższym niż rok oraz o wartości początkowej nie mniejszej niż 3500 zł.

Przyjęta polityka rachunkowości:

Wartości niematerialne i prawne wyceniane są według cen nabycia, pomniejszonych o odpisy amortyzacyjne, a także odpisy z tytułu trwałej utraty wartości.

Wartości niematerialne i prawne amortyzowane są na podstawie planu amortyzacji określającego przewidywany okres użytkowania danego tytułu, przy zastosowaniu metody liniowej. Rozpoczęcie amortyzacji następuje począwszy od miesiąca następującego po miesiącu, w którym tytuł wartości niematerialnych i prawnych przyjęto do użytkowania.

25.2. Rzeczowe aktywa trwałe

Zakres:

Rzeczowe aktywa trwałe obejmują:

- środki trwałe, do których zalicza się rzeczowe aktywa trwałe i zrównane z nimi, o przewidywanym okresie ekonomicznej użyteczności dłuższym niż rok, kompletne, zdatne do użytku i przeznaczone na potrzeby jednostki o wartości początkowej nie mniejszej niż 3500 zł.

Nie zalicza się do środków trwałych pozycji, które nie są użytkowane przez Spółkę, lecz zostały nabyte w celu osiągnięcia korzyści ekonomicznych wynikających z przyrostu ich wartości lub uzyskiwania z nich przychodów lub innych pożytków, w tym również z transakcji handlowych.

Przyjęta polityka rachunkowości

Środki trwałe oraz środki trwałe w budowie wyceniane są według cen nabycia lub w przypadku wytworzenia we własnym zakresie, kosztu wytworzenia, pomniejszonych o odpisy amortyzacyjne, a także

odpisy z tytułu trwałej utraty wartości. Wartość początkową środków trwałych oraz środków trwałych w budowie powiększają koszty obsługi zobowiązań zaciągniętych w celu ich finansowania i związane z nimi różnice kursowe, pomniejszone o przychody z tego tytułu. Wydatki związane z przebudową, rozbudową lub modernizacją powodujące wzrost wartości użytkowej danego obiektu powiększają wartość początkową środka trwałego. Wartość użytkową mierzy się okresem użytkowania, zdolnością wytwórczą, jakością produktów uzyskiwanych przy pomocy ulepszonego środka trwałego, kosztami eksploatacji. Wszystkie przedsięwzięcia nie spełniające opisanych warunków zalicza się do remontów i księguje w koszty w okresie ich poniesienia. Zaliczki na środki trwałe w budowie wyceniane są według zasad obowiązujących dla należności. Amortyzacja środków trwałych następuje na podstawie planu amortyzacji określającego przewidywany okres użytkowania danego tytułu.

Zgodnie z planem Spółka stosuje amortyzację liniową środków trwałych. Odpisów amortyzacyjnych lub umorzeniowych od środków trwałych dokonuje się drogą systematycznego, planowego rozłożenia ich wartości początkowej na ustalony okres amortyzacji. Rozpoczęcie amortyzacji następuje w miesiącu następnym po przyjęciu środka trwałego do używania, a jego zakończenie – nie później niż z chwilą zrównania wartości odpisów amortyzacyjnych lub umorzeniowych z wartości początkową środka trwałego lub przeznaczenia go do likwidacji, sprzedaży albo stwierdzenia jego niedoboru.

W przypadku środków trwałych oddanych do używania na podstawie umowy najmu, dzierżawy lub innej umowy o podobnym charakterze, środki trwałe zalicza się do aktywów trwałych jednej ze stron umowy, zgodnie z zasadami opisanymi w punkcie „Aktywa trwałe użytkowane (oddane w użytkowanie) na podstawie umowy najmu, dzierżawy lub innej umowy o podobnym charakterze”.

25.3. Należności

Zakres

Należności będące składnikiem aktywów Spółki są to kontrolowane przez Spółkę zasoby majątkowe o wiarygodnie określonej wartości, powstałe w wyniku zdarzeń przeszłych, które spowodują w przyszłości wpływ do jednostki korzyści ekonomicznych.

Przyjęta polityka rachunkowości

Należności wycenia się nie rzadziej niż na dzień bilansowy w kwocie wymagalnej, tj. w wartości nominalnej należności powiększonej o ewentualne należne jednostce na dzień wyceny odsetki za zwłokę, z zachowaniem zasady ostrożności, tj. po ewentualnym pomniejszeniu o odpisy aktualizujące ich wartość. Wycena należności wyrażonych w walucie obcej na dzień bilansowy następuje poprzez przeliczenie na walutę polską według średniego kursu ustalonego przez NBP na ten dzień.

25.4. Inwestycje długoterminowe

Zakres

Przez inwestycje długoterminowe rozumie się aktywa niepieniężne nabyte w celu osiągnięcia korzyści ekonomicznych wynikających z: przyrostu wartości tych aktywów, uzyskania z nich przychodów w formie odsetek, dywidend (udziałów w zyskach) lub innych pożytków, w tym również transakcji handlowych.

Przyjęta polityka rachunkowości

Nabyte lub powstałe długoterminowe inwestycje oraz aktywa finansowe ujmuje się w księgach rachunkowych na dzień ich nabycia albo powstania, według ceny nabycia. Udziały w innych jednostkach oraz inne inwestycje zaliczone do aktywów trwałych (aktywa finansowe dostępne do sprzedaży) wycenia się nie rzadziej niż na dzień bilansowy według ceny nabycia pomniejszonej o odpisy z tytułu trwałej utraty wartości. Dłużne instrumenty finansowe, pożyczki udzielone, należności własne wycenia się na dzień

bilansowy w kwocie wymaganej zapłaty wraz z naliczonymi odsetkami pomniejszone o odpisy z tytułu trwałej utraty wartości.

25.5. Rozliczenia międzyokresowe czynne

Zakres

Czynne rozliczenia międzyokresowe obejmują pozycje kosztów dotyczących przyszłych okresów sprawozdawczych oraz aktywów z tytułu odroczonego podatku dochodowego.

Przyjęta polityka rachunkowości

Aktywa tworzone jako czynne rozliczenia międzyokresowe muszą spełniać następujące warunki:

- wynikają z przeszłych zdarzeń, stanowią poniesione wydatki na cel operacyjny Spółki, których wysokość można wiarygodnie określić,
- spowodują w przyszłości wpływ do Spółki korzyści ekonomicznych.

W związku z przejściowymi różnicami między wykazywaną w księgach rachunkowych wartością aktywów i pasywów, a ich wartością podatkową oraz stratą podatkową możliwą do odliczenia w przyszłości, jednostka tworzy rezerwę i ustala aktywa z tytułu odroczonego podatku dochodowego, którego jest podatnikiem.

Aktywa z tytułu odroczonego podatku dochodowego ustala się w wysokości kwoty przewidzianej w przyszłości do odliczenia od podatku dochodowego, w związku z ujemnymi różnicami przejściowymi, które spowodują w przyszłości zmniejszenie podstawy obliczenia podatku dochodowego oraz straty podatkowej możliwej do odliczenia, ustalonej przy uwzględnieniu zasady ostrożności. Aktywa z tytułu odroczonego podatku dochodowego wykazywane są tylko wtedy, gdy ich realizacja jest prawdopodobna. Inne rozliczenia międzyokresowe ustalane są w wysokości poniesionych, wiarygodnie ustalonych wydatków, jakie dotyczą przyszłych okresów i spowodują w przyszłości wpływ do jednostki korzyści ekonomicznych.

Odpisy czynnych rozliczeń międzyokresowych kosztów mogą następować stosownie do upływu czasu lub wielkości świadczeń. Czas i sposób rozliczenia uzasadniony jest charakterem rozliczanych kosztów, z zachowaniem zasady ostrożności.

25.6. Zapasy

Zakres

W Spółce występują obrotowe zasoby majątkowe podlegające magazynowaniu. Nabywane przez Spółkę materiały obejmują wyłącznie materiały biurowe, administracyjne i gospodarcze przeznaczone do bezpośredniego bieżącego zużycia. Jednak w Spółce występują obrotowe zasoby majątkowe podlegające magazynowaniu.

Przyjęta polityka rachunkowości

Materiały, ze względu na to, że są przeznaczone wyłącznie do bezpośredniego i bieżącego zużycia, odnoszone są w cenie zakupu w ciężar kosztów okresu. Powyższe nie zmniejsza stanu aktywów oraz wyniku finansowego jednostki.

Towary przyjmowane są do ewidencji magazynowej w cenie nabycia. Rozchód towarów dokonywany jest w momencie ich sprzedaży.

25.7. Inwestycje krótkoterminowe

Zakres

Przez inwestycje krótkoterminowe rozumie się aktywa nabyte w celu osiągnięcia korzyści ekonomicznych wynikających z przyrostu wartości tych aktywów, uzyskania z nich przychodów w formie odsetek, dywidend (udziałów w zyskach) lub innych pożytków, w tym również z transakcji handlowej.

Przyjęta polityka rachunkowości

Aktywa pieniężne wyceniane są w czasie roku obrotowego w wartości nominalnej, przy czym środki pieniężne w walutach obcych na dzień przeprowadzenia operacji przeliczane są według kursu: kupna lub sprzedaży walut stosowanego przez bank, z którego usług korzysta Spółka – w przypadku operacji sprzedaży lub kupna walut oraz operacji zapłaty należności i zobowiązań, średniego ustalonego przez NBP dla danej waluty na ten dzień – w przypadku pozostałych operacji. Na dzień bilansowy aktywa pieniężne wycenia się w wartości wymagalnej, zaś wyrażone w walutach obcych według kursu średniego ustalonego dla danej waluty przez NBP na ten dzień. Udzielone pożyczki ze środków obrotowych o terminie spłaty krótszym niż rok od dnia bilansowego wycenia się w kwocie wymaganej zapłaty wraz z naliczonymi odsetkami z zachowaniem zasady ostrożnej wyceny.

25.8. Kapitał własny

Zakres

Kapitał własny (aktywa netto) stanowi różnicę pomiędzy aktywami jednostki a zobowiązaniami.

Przyjęta zasada rachunkowości

Kapitał własny wykazywany jest według wartości nominalnej z podziałem na jego rodzaje i według zasad określonych przepisami prawa i postanowieniami Statutu. Kapitał akcyjny w sprawozdaniu finansowym wykazuje się w wysokości określonej w statucie i wpisanej w Krajowym Rejestrze Sądowym. Zadeklarowane, lecz nie wniesione wkłady kapitałowe ujmuje się jako należne wkłady na poczet kapitału. Na pokrycie straty tworzony jest kapitał zapasowy, do którego przelewa się co najmniej 8% zysku za dany rok obrotowy, dopóki kapitał ten nie osiągnie co najmniej jednej trzeciej kapitału zakładowego. Do kapitału zapasowego przelewa się także nadwyżki osiągnięte przy emisji akcji powyżej ich wartości nominalnej, a pozostałe po pokryciu kosztów emisji akcji, jak również dopłaty, które uiszczają akcjonariusze w zamian za przyznanie szczególnych uprawnień ich dotychczasowym akcjonariuszom, o ile te dopłaty nie będą użyte na wyrównanie nadzwyczajnych odpisów lub strat.

Kapitał rezerwowany tworzony jest w wysokości:

kwoty odpowiadającej wartości nabytych przez spółkę akcji własnych według ceny nabycia tych akcji, kwoty równej wysokości obniżenia kapitału zakładowego spółki akcyjnej, w przypadku określonych w art. 360 ust. 2 ustawy z 15 września 2000 roku – Kodeks spółek handlowych (Dz. U. Nr 94, poz. 1037); kwota ta powinna być równa łącznej wartości nominalnej umorzonych akcji, w wysokości ustalonej przez Walne Zgromadzenie Akcjonariuszy w zakresie pokrycia szczególnych strat w zakresie przewidzianym w Statucie Spółki.

Kapitał z aktualizacji wyceny ujmowany jest w sprawozdaniu w wysokości różnicy wartości netto środków trwałych powstałej na skutek aktualizacji wyceny przeprowadzonej na podstawie odrębnych przepisów po zmniejszeniu o skutki aktualizacji wyceny uprzednio zaktualizowanych i rozchodowanych (likwidacja, sprzedaż, wniesienie w formie aportu) w danym okresie środków trwałych. Kapitał z aktualizacji wyceny

nie może być przeznaczony do podziału do momentu przeniesienia go na kapitał zapasowy w związku z rozchodem środków trwałych uprzednio objętych aktualizacją wyceny. Koszty emisji akcji poniesione przy podwyższeniu kapitału zakładowego, zmniejszają kapitał zapasowy spółki do wysokości nadwyżki wartości emisyjnej nad wartością nominalną akcji, a pozostałą ich część zalicza się do kosztów finansowych.

25.9. Rezerwy na zobowiązania

Zakres:

Rezerwy na zobowiązania obejmują zobowiązania, a więc wynikające z przeszłych zdarzeń obowiązki wykonania świadczeń o wiarygodnie określonej wartości, które spowodują wykorzystanie już posiadanych lub przyszłych aktywów jednostki, których termin wymagalności lub kwota nie są pewne.

Przyjęta polityka rachunkowości

Rezerwy tworzy się na:

odroczonego podatku dochodowego, pewne lub o dużym stopniu prawdopodobieństwa przyszłe zobowiązania, których kwotę można w sposób wiarygodny oszacować, a w szczególności na straty z transakcji gospodarczych w toku, w tym z tytułu udzielonych gwarancji, poręczeń, operacji kredytowych, skutków toczącego się postępowania sądowego.

W związku z przejściowymi różnicami między wykazywaną w księgach rachunkowych wartością aktywów i pasywów a ich wartością podatkową, jednostka tworzy rezerwę z tytułu odroczonego podatku dochodowego, którego jest podatnikiem. Rezerwę tworzy się w wysokości kwoty podatku dochodowego, wymagającej w przyszłości zapłaty, w związku z występowaniem dodatnich różnic przejściowych, to jest różnic, które spowodują zwiększenie podstawy obliczenia podatku dochodowego w przyszłości.

Pozostałe rezerwy tworzone są na inne pewne lub o dużym stopniu prawdopodobieństwa przyszłe zobowiązania, których kwotę można w sposób wiarygodny oszacować, a w szczególności na straty z transakcji gospodarczych w toku, w tym z tytułu udzielonych gwarancji, poręczeń, operacji kredytowych, skutków toczącego się postępowania sądowego. Od 2007 r. Spółka tworzy również rezerwy na odprawy emerytalne oraz rezerwę na niewykorzystane urlopy wypoczynkowe.

25.10. Zobowiązania

Zakres

Zobowiązania obejmują wynikające z przeszłych zdarzeń obowiązki wykonania świadczeń o wiarygodnie określonej wartości, które spowodują wykorzystanie już posiadanych lub przyszłych aktywów jednostki.

Przyjęta polityka rachunkowości

Zobowiązania wyceniane są w kwocie wymagającej zapłaty, przy czym zobowiązania finansowe, których uregulowanie zgodnie z umową następuje drogą wydania aktywów finansowych innych niż środki pieniężne lub wymiany na instrumenty finansowe – według wartości godziwej. Kwota wymagająca zapłaty, to wartość nominalna rozrachunku powiększona o ewentualne, należne kontrahentowi na dzień wyceny odsetki za zwłokę. Zobowiązania wyrażone w walucie obcej wycenia się na dzień bilansowy według średniego kursu ustalonego dla danej waluty przez NBP na ten dzień. W sprawozdaniu finansowym zobowiązania wykazuje się w podziale na długo- i krótkoterminowe, przy czym zobowiązania z tytułu dostaw i usług w całości stanowią zobowiązania krótkoterminowe, które wykazywane są w podziale według terminu wymagalności spłaty do - oraz powyżej 12 miesięcy.

25.11. Rozliczenia międzyokresowe (bierne)

Zakres

Rozliczenia międzyokresowe bierne kosztów obejmują prawdopodobne zobowiązania przypadające na bieżący okres sprawozdawczy, wynikające w szczególności:

- ze świadczeń wykonanych na rzecz Spółki przez kontrahentów jednostki, gdy kwotę zobowiązania można oszacować w sposób wiarygodny,
- z obowiązku wykonania, związanych z bieżącą działalnością, przyszłych świadczeń wobec nieznanymi osobami, których kwotę można oszacować, mimo że data powstania zobowiązania nie jest jeszcze znana, w tym z tytułu napraw gwarancyjnych i rękojmi za sprzedane produkty długotrwałego użytku.

Rozliczenia międzyokresowe przychodów obejmują w szczególności:

- równowartość otrzymanych lub należnych od kontrahentów środków z tytułu świadczeń, których wykonanie nastąpi w następnych okresach sprawozdawczych,
- środki pieniężne otrzymane na sfinansowanie nabycia lub wytworzenia środków trwałych, w tym także środków trwałych w budowie oraz prac rozwojowych, jeżeli stosownie do innych ustaw nie zwiększają one kapitałów własnych,
- ujemną wartość firmy.

Przyjęta polityka rachunkowości

Rozliczenia międzyokresowe bierne kosztów tworzy się na koszty:

- których kwota lub termin zapłaty są niepewne,
- ich powstanie jest pewne lub o dużym stopniu prawdopodobieństwa, wynikają one z przeszłych zdarzeń
- istnieje obowiązek świadczenia, które spowoduje wykorzystanie już posiadanych albo przyszłych aktywów jednostki,
- jest możliwy wiarygodny szacunek kwoty rezerwy.

W sprawozdaniu finansowym rozliczenia międzyokresowe, za wyjątkiem ujemnej wartości firmy, prezentowane są w podziale na długo- i krótkoterminowe, przy czym:

do krótkoterminowych należą wszystkie rozliczenia, które dotyczą normalnego cyklu działalności operacyjnej jednostki oraz wszystkie inne rezerwy podlegające rozliczeniu w okresie 12 miesięcy, pozostałe są kwalifikowane jako rozliczenia długoterminowe.

25.12. Przychody netto ze sprzedaży produktów, towarów i materiałów

Zakres

Przychody netto ze sprzedaży obejmują uprawdopodobnione powstałe w okresie sprawozdawczym korzyści ekonomiczne wynikłe z prowadzenia statutowej działalności Spółki, w wiarygodnie określonej wartości, w formie zwiększenia wartości aktywów, albo zmniejszenia wartości zobowiązań, które doprowadzą do wzrostu kapitału własnego lub zmniejszenia jego niedoboru w inny sposób niż wniesienie środków przez udziałowców.

Przyjęta polityka rachunkowości

Za moment sprzedaży w kraju uważa się datę wykonania usługi.

Do przychodów zalicza się kwoty należne za sprzedane usługi działalności podstawowej ustalone w oparciu o cenę netto, po skorygowaniu o udzielone rabaty i upusty. Korekty przychodów ze sprzedaży są zaliczane do okresu, w którym zostały dokonane.

25.13. Koszty działalności podstawowej

Zakres

Koszty działalności podstawowej obejmują uprawdopodobnione zmniejszenia w okresie sprawozdawczym korzyści ekonomicznych, wynikłe z prowadzenia statutowej działalności Spółki, o wiarygodnie określonej wartości, w formie zmniejszenia wartości aktywów albo zwiększenia wartości zobowiązań i rezerw, które doprowadzą do zmniejszenia kapitału własnego lub zwiększenia jego niedoboru w inny sposób niż wycofanie środków przez udziałowców.

Przyjęta polityka rachunkowości

Koszty wytworzenia, które można bezpośrednio przyporządkować przychodom osiągniętym przez jednostkę, wpływają na wynik finansowy jednostki za ten okres sprawozdawczy, w którym przychody te wystąpiły.

Koszty wytworzenia, które można jedynie w sposób pośredni przyporządkować przychodom lub innym korzyściom osiąganym przez jednostkę, wpływają na wynik finansowy jednostki w części, w której dotyczą danego okresu sprawozdawczego, zapewniając ich współmierność do przychodów lub innych korzyści ekonomicznych.

25.14. Pozostałe przychody i koszty operacyjne

Zakres

Pozostałe przychody i koszty operacyjne obejmują koszty i przychody związane pośrednio z działalnością operacyjną jednostki.

Przyjęta polityka rachunkowości

Do pozostałych przychodów i kosztów operacyjnych zaliczane są w szczególności pozycje związane :

- ze zbyciem środków trwałych, środków trwałych w budowie, wartości niematerialnych i prawnych,
- z odpisaniem należności i zobowiązań przedawnionych, umorzonych, nieściągalnych, z wyjątkiem należności i zobowiązań o charakterze publicznoprawnym nie obciążających kosztów,
- z utworzeniem i rozwiązaniem rezerw, z wyjątkiem rezerw związanych z operacjami finansowymi,
- z odpisami aktualizującymi wartość aktywów i ich korektami, z wyjątkiem odpisów obciążających koszty wytworzenia sprzedanych produktów lub sprzedanych towarów, koszty sprzedaży lub koszty finansowe,
- z odszkodowaniami, karami i grzywnami,
- z przekazaniem lub otrzymaniem nieodpłatnie, w tym w drodze darowizny aktywów, w tym także środków pieniężnych na inne cele niż nabycie lub wytworzenie środków trwałych, środków trwałych w budowie albo wartości niematerialnych i prawnych.

25.15. Przychody i koszty finansowe

Zakres

Przychody i koszty finansowe obejmują koszty i przychody związane z działalnością finansową jednostki.

Przyjęta polityka rachunkowości

Przychody i koszty finansowe obejmują w szczególności przychody i koszty dotyczące:

- zbycia finansowych aktywów trwałych oraz inwestycji,
- aktualizacji wartości aktywów finansowych oraz inwestycji,

- przychodów z tytułu udziału z zyskach innych jednostek,
- naliczonych, zapłaconych oraz otrzymanych odsetek,
- zrealizowanych i niezrealizowanych różnic kursowych,
- pozostałych pozycji związanych z działalnością finansową.

Przychody i koszty finansowe ujmowane są w sprawozdaniu zgodnie z zasadą ostrożności i współmierności.

25.16. Zyski i straty nadzwyczajne

Zakres

Zyski i straty nadzwyczajne obejmują pozycje powstające na skutek zdarzeń trudnych do przewidzenia, poza działalnością operacyjną jednostki i nie związane z ogólnym ryzykiem jej prowadzenia.

Przyjęta polityka rachunkowości

Zyski i straty nadzwyczajne to pozycje powstałe w wyniku zdarzeń lub transakcji, które można wyraźnie odróżnić od działalności gospodarczej Spółki, co pozwala oczekiwać, iż nie będą powtarzać się często ani regularnie. W szczególności do pozycji nadzwyczajnych zaliczamy:

- skutki wyłączenia aktywów Spółki,
- skutki katastrof wynikających z działania sił natury, chyba że jednostka ubezpiecza się od tego rodzaju ryzyka.

Zyski i straty nadzwyczajne ujmowane są w sprawozdaniu zgodnie z zasadą ostrożności i współmierności.

25.17. Podatek dochodowy i podatek odroczony

Przyjęta polityka rachunkowości

Podatek dochodowy obejmuje rzeczywiste zobowiązanie podatkowe za dany okres sprawozdawczy, ustalony zgodnie z obowiązującymi przepisami ustawy o podatku dochodowym od osób prawnych oraz zmianę stanu aktywów z tytułu podatku odroczonego oraz rezerwy na podatek odroczony. W związku z przejściowymi różnicami między wykazywaną w księgach rachunkowych wartością aktywów i pasywów, a ich wartością podatkową oraz stratą podatkową możliwą do odliczenia w przyszłości, Spółka tworzy rezerwę i ustala aktywa z tytułu odroczonego podatku dochodowego, którego jest podatnikiem.

Wartość podatkowa aktywów jest to kwota wpływająca na pomniejszenie podstawy obliczenia podatku dochodowego w przypadku uzyskania z nich, w sposób pośredni lub bezpośredni korzyści ekonomicznych. Jeżeli uzyskanie korzyści ekonomicznych z tytułu określonych aktywów nie powoduje pomniejszenia podstawy obliczenia podatku dochodowego, to wartość podatkowa aktywów jest ich wartością księgową.

Wartością podatkową pasywów jest ich wartość księgową pomniejszona o kwoty, które w przyszłości pomniejszą podstawę podatku dochodowego.

Aktywa z tytułu odroczonego podatku dochodowego ustala się w wysokości kwoty przewidzianej w przyszłości do odliczenia od podatku dochodowego, w związku z ujemnymi różnicami przejściowymi, które spowodują w przyszłości zmniejszenie podstawy obliczenia podatku dochodowego oraz straty podatkowej możliwej do odliczenia, ustalonej przy uwzględnieniu zasady ostrożności. Rezerwę z tytułu odroczonego podatku dochodowego tworzy się w wysokości kwoty podatku dochodowego, wymagającej w przyszłości zapłaty, w związku z występowaniem dodatnich różnic przejściowych to jest różnic, które spowodują zwiększenie podstawy obliczenia podatku dochodowego w przyszłości.

Wysokość rezerwy i aktywów z tytułu odroczonego podatku dochodowego ustala się przy uwzględnieniu stawek podatku dochodowego obowiązujących w roku powstania obowiązku podatkowego. Rezerwa i aktywa z tytułu odroczonego podatku dochodowego wykazywane są w bilansie oddzielnie.

Rezerwy i aktywa z tytułu odroczonego podatku dochodowego, dotyczące operacji rozliczanych z kapitałem własnym, odnosi się również na kapitał własny.

25.18. Aktywa trwałe użytkowane (przyjęte w użytkowanie) na podstawie umowy najmu, dzierżawy lub innej umowy o podobnym charakterze.

Przyjęta polityka rachunkowości

Jeżeli Spółka przyjęła do używania obce środki trwałe lub wartości niematerialne i prawne na mocy umowy, zgodnie z którą jedna ze stron, zwana dalej „finansującym”, oddaje drugiej stronie, zwanej „korzystającym”, środki trwałe lub wartości niematerialne i prawne do odpłatnego używania lub również pobierania pożytków na czas oznaczony, środki te i wartości niematerialne i prawne zalicza się do aktywów trwałych korzystającego, jeżeli umowa spełnia co najmniej jeden z następujących warunków:

- przenosi własność jej przedmiotu na korzystającego po zakończeniu okresu, na który została zawarta,
- zawiera prawo do nabycia jej przedmiotu przez korzystającego, po zakończeniu okresu, na jaki została zawarta, po cenie niższej od wartości rynkowej z dnia nabycia,
- okres, na jaki została zawarta, odpowiada w przeważającej części przewidywanemu okresowi ekonomicznej użyteczności środka trwałego lub prawa majątkowego, przy czym nie może być on krótszy niż $\frac{3}{4}$ tego okresu; prawo własności przedmiotu umowy może być przeniesione na korzystającego, po okresie na jaki została zawarta,
- suma opłat, pomniejszonych o dyskonto, ustalona w dniu zawarcia umowy i przypadająca do zapłaty w okresie jej obowiązywania, przekracza 90% wartości rynkowej przedmiotu umowy na ten dzień,
- w sumie opłat uwzględnia się wartość końcową przedmiotu umowy, którą korzystający zobowiązuje się zapłacić na przeniesienie na niego własności tego przedmiotu. Do sumy opłat nie zalicza się płatności na rzecz korzystającego za świadczenia dodatkowe, podatków oraz składek na ubezpieczenie tego przedmiotu, jeżeli korzystający pokrywa je niezależnie od opłat za używanie,
- zawiera przyrzeczenie finansującego do zawarcia z korzystającym kolejnej umowy o oddanie w odpłatne używanie tego samego przedmiotu lub przedłużenia umowy dotychczasowej, na warunkach korzystniejszych od przewidzianych w dotychczasowej umowie,
- przewiduje możliwość jej wypowiedzenia, z zastrzeżeniem, że wszelkie powstałe z tego tytułu koszty i straty poniesione przez finansującego pokrywa korzystający,
- przedmiot umowy został dostosowany do indywidualnych potrzeb korzystającego. Może on być używany wyłącznie przez korzystającego, bez wprowadzania w nim istotnych zmian

Przy obliczaniu zdyskontowanej sumy opłat na dzień zawarcia umowy jednostka stosuje końcową stopę zwrotu leasingobiorcy. Jest to stopa procentowa jaką leasingobiorca musiałby zapłacić w przypadku podobnej umowy leasingowej lub – jeżeli nie można jej ustalić – stopa procentowa na dzień rozpoczęcia leasingu, po jakiej leasingobiorca mógłby pożyczać środki niezbędne do zakupu danego składnika aktywów na podobny okres i przy podobnych zabezpieczeniach. Krańcowa stopa zwrotu leasingobiorcy jest obliczana osobno dla każdego składnika aktywów w leasingu finansowym (ew. grupy podobnych aktywów).

25.19. **Pozycje wyrażone w walutach obcych**

Przyjęta polityka rachunkowości

Wyrażone w walutach obcych operacje gospodarcze ujmuje się w księgach rachunkowych na dzień ich przeprowadzenia odpowiednio po kursie:

faktycznie zastosowanym w tym dniu, wynikającym z charakteru operacji – w przypadku operacji sprzedaży lub kupna walut oraz operacji zapłaty należności lub zobowiązań, średnim ogłoszonym dla danej waluty przez NBP z dnia poprzedzającego ten dzień, w przypadku zapłaty należności lub zobowiązań, jeżeli nie jest zasadne zastosowanie kursu j.w., a także w przypadku pozostałych operacji.

Na dzień bilansowy pozycje wyrażone w walutach obcych wycenia się według następujących zasad:

- składniki aktywów (z wyłączeniem udziałów w jednostkach podporządkowanych wycenionych metodą praw własności) – po kursie średnim ustalonym dla danej waluty przez NBP na ten dzień,
- składniki pasywów – po kursie średnim ustalonym dla danej waluty przez NBP na ten dzień.

Jeżeli aktywa i pasywa są wyrażone w walutach dla których NBP nie ustala kursu, to kurs tych walut określa się w relacji do wskazanej przez jednostkę waluty odniesienia, której kurs jest ustalany przez NBP. W rachunku zysków i strat, różnice kursowe wykazuje się po ich skompensowaniu, prezentując wynik z tytułu różnic kursowych w pozycji – przychodów lub kosztów finansowych

Informacje o zmianie zasad (polityki) rachunkowości, oraz o istotnych zmianach wielkości szacunkowych, w tym korektach z tytułu rezerw, rezerwie i aktywach z tytułu podatku odroczonego, dokonanych odpisach aktualizujących wartość składników aktywów.

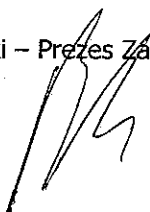
W okresie 01.01.2012 – 30.06.2012 nie dokonywano zmian zasad wyceny aktywów i pasywów oraz ustalania wyniku finansowego. Jednostka stosuje wariant kalkulacyjny i porównawczy rachunku zysków i strat.

Zmiany wielkości szacunkowych (w tys. zł)

Wielkość szacunkowa	Stan na 01. 01. 2012 r	Zmiana w okresie	Stan na 30. 06. 2012 r
		01.01.12 r 30.06.12 r	
Odpisy aktualizujące dotyczące:			
-udziałów	417	0	909
-pożyczek	750	0	759
-należności	1 939	0	1 030
Podatek odroczoney:		0	
-aktywa	424	-68	356
-rezerwa	124	56	180
Rezerw na:		0	0
-niewykorzystane urlopy wypoczynkowe	219	0	219
-rezerwa na koszty	0	0	0
-spraw sądowych	15	0	15
-koszty delegacji zagranicznych	0	0	0
-prowizje od agentów turystycznych	230	0	230

Zarząd Rainbow Tours S.A.

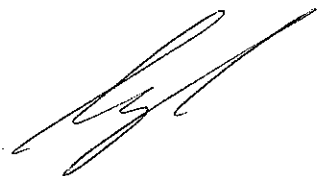
Grzegorz Baszczyński – Prezes Zarządu



Remigiusz Talarek – Wiceprezes Zarządu



Tomasz Czapla – Wiceprezes Zarządu



Łódź, 31 sierpnia 2012 r.