



**RAINBOW  
TOURS**

**Rozszerzony  
Skonsolidowany Raport  
Grupy Kapitałowej Rainbow Tours S.A.  
za 3 kwartały 2012**

**Spis treści**

<b>I. Wstęp</b> .....	<b>4</b>
1. Dane Podmiotu Dominującego.....	4
2. Opis organizacji Grupy Kapitałowej emitenta, ze wskazaniem jednostek podlegających konsolidacji .....	5
3. Wskazanie skutków zmian w strukturze jednostki gospodarczej, w tym w wyniku połączenia jednostek gospodarczych, przejęcia lub sprzedaży jednostek grupy kapitałowej emitenta, inwestycji długoterminowych, podziału, restrukturyzacji i zaniechania działalności.....	5
4. Podstawa sporządzenia i format sprawozdania finansowego .....	6
5. Informacje o zasadach przyjętych przy sporządzeniu skonsolidowanego raportu kwartalnego na dzień 30 września 2012 roku.....	6
6. Informacje o zmianie zasad (polityki) rachunkowości, oraz o istotnych zmianach wielkości szacunkowych, w tym korektach z tytułu rezerw, rezerwie i aktywach z tytułu podatku odroczonego, dokonanych odpisach aktualizujących wartość składników aktywów .....	21
<b>II. Skrócone kwartalne skonsolidowane sprawozdanie finansowe</b> .....	<b>22</b>
1. Wybrane dane finansowe zawierające podstawowe pozycje skróconego skonsolidowanego sprawozdania finansowego (również przeliczone na euro) .....	23
2. Skonsolidowane sprawozdanie z sytuacji majątkowej – AKTYWA .....	24
3. Skonsolidowane sprawozdanie z sytuacji majątkowej – PASYWA.....	25
4. Skonsolidowane sprawozdanie z całkowitych dochodów za okres od 01.01.2012 do 30.09.2012 i okres porównywalny.....	26
5. Skonsolidowane sprawozdanie z całkowitych dochodów za okres od 01.07.2012 do 30.09.2012 i okres porównywalny.....	27
6. Skonsolidowane sprawozdanie ze zmian w kapitale własnym za okres od 01.01.2012 do 30.09.2012 i okres porównywalny .....	28
7. Skonsolidowane sprawozdanie z przepływów pieniężnych za okres od 01.01.2012 do 30.09.2012 i okres porównywalny .....	29
<b>III. Informacja dodatkowa oraz inne informacje</b> .....	<b>30</b>
1. Zwięzły opis istotnych dokonań lub niepowodzeń Grupy Kapitałowej Emitenta w okresie, którego dotyczy raport, wraz z wykazem najważniejszych zdarzeń ich dotyczących. ....	30
2. Czynniki i zdarzenia, w szczególności o nietypowym charakterze, mające znaczący wpływ na osiągnięte wyniki finansowe .....	31
3. Objasnienia dotyczące sezonowości lub cykliczności działalności emitenta w prezentowanym okresie. ....	31
4. Informacja dotyczącą emisji, wykupu i spłaty nieudziałowych i kapitałowych papierów wartościowych .....	33
5. Informacja dotyczące wypłaconej (lub zadeklarowanej) dywidendy, łącznie w przeliczeniu na jedną akcję, z podziałem na akcje zwykłe i uprzywilejowane; .....	34
6. Wskazanie zdarzeń, które wystąpiły po dniu, na który sporządzono kwartalne skrócone skonsolidowane sprawozdanie finansowe, nieuwjętych w tym sprawozdaniu, a mogących w znaczący sposób wpłynąć na przyszłe wyniki finansowe emitenta.....	34
7. Informacja dotycząca zmian zobowiązań warunkowych lub aktywów warunkowych, które nastąpiły od czasu zakończenia ostatniego roku obrotowego. ....	34
8. Stanowisko Zarządu Spółki odnośnie możliwości zrealizowania wcześniej publikowanych prognoz wyników na dany rok, w świetle wyników zaprezentowanych w raporcie kwartalnym w stosunku do wyników prognozowanych.....	34
9. Wskazanie akcjonariuszy posiadających bezpośrednio lub pośrednio przez podmioty zależne co najmniej 5% ogólnej liczby głosów na walnym zgromadzeniu emitenta na dzień przekazania raportu kwartalnego wraz ze wskazaniem liczby posiadanych przez te podmioty akcji, ich procentowego udziału w kapitale zakładowym, liczby głosów z nich wynikających i ich procentowego udziału w ogólnej liczbie głosów na walnym zgromadzeniu oraz wskazanie zmian w strukturze własności znacznych pakietów akcji emitenta w okresie od przekazania poprzedniego raportu kwartalnego .....	35

10.	Zestawienie stanu posiadania akcji emitenta lub uprawnień do nich przez osoby zarządzające i nadzorujące emitenta na dzień przekazania raportu kwartalnego, wraz ze wskazaniem zmian w stanie posiadania, w okresie od przekazania poprzedniego raportu kwartalnego, odrębnie dla każdej z osób.....	36
11.	Wskazanie postępowań toczących się przed sądem, organem właściwym dla postępowania arbitrażowego lub organem administracji publicznej .....	36
12.	Prezentacja wyników według poszczególnych segmentów działalności Grupy Kapitałowej Rainbow Tours S.A. ....	36
13.	Informacje o zawarciu przez emitenta lub jednostkę od niego zależną jednej lub wielu transakcji z podmiotami powiązаныmi, jeżeli pojedynczo lub łącznie są one istotne i zostały zawarte na innych warunkach niż rynkowe, wraz ze wskazaniem ich wartości .....	37
14.	Informacje o udzieleniu przez emitenta lub przez jednostkę od niego zależną poręczeń kredytu lub pożyczki lub udzieleniu gwarancji – łącznie jednemu podmiotowi lub jednostce zależnej od tego podmiotu, jeżeli łączna wartość istniejących poręczeń lub gwarancji stanowi równowartość co najmniej 10% kapitałów własnych emitenta.....	38
15.	Inne informacje, które zdaniem emitenta są istotne dla oceny jego sytuacji kadrowej, majątkowej, finansowej, wyniku finansowego i ich zmian, oraz informacje, które są istotne dla oceny możliwości realizacji zobowiązań przez emitenta. ....	39
16.	Wskazanie czynników, które w ocenie emitenta będą miały wpływ na osiągnięte przez niego wyniki w perspektywie co najmniej kolejnego kwartału. ....	40
<b>IV.</b>	<b>Skrócone kwartalne jednostkowe sprawozdanie finansowe.....</b>	<b>41</b>
1.	Wybrane dane finansowe zawierające podstawowe pozycje skróconego jednostkowego sprawozdania finansowego (również przeliczone na euro).....	41
2.	Sprawozdanie z sytuacji majątkowej – AKTYWA.....	43
3.	Sprawozdanie z sytuacji majątkowej – PASYWA .....	45
4.	Sprawozdanie z całkowitych dochodów za okres od 01.01.2012 do 30.09.2012 i okres porównywalny (wariant kalkulacyjny).....	46
5.	Sprawozdanie z całkowitych dochodów za okres od 01.01.2012 do 30.09.2012 i okres porównywalny (wariant porównawczy).....	47
6.	Sprawozdanie ze zmian w kapitale własnym za okres od 01.01.2012 do 30.09.2012 i okres porównywalny.....	48
7.	Sprawozdanie z przepływów pieniężnych za okres od 01.01.2012 do 30.09.2012 i okres porównywalny .....	51
8.	Stosowane zasady i metody rachunkowości .....	52
9.	Informacje o zmianie zasad (polityki) rachunkowości, oraz o istotnych zmianach wielkości szacunkowych, w tym korektach z tytułu rezerw, rezerwie i aktywach z tytułu podatku odroczonego, dokonanych odpisach aktualizujących wartość składników aktywów.....	61
10.	Związły opis dokonań emitenta.....	61

## I. Wstęp

### 1. Dane Podmiotu Dominującego

**Nazwa :** Rainbow Tours S.A.  
**Adres siedziby Emitenta:** 90-361 Łódź, ul. Piotrkowska 270  
**Wskazanie właściwego Sądu:** Sąd Rejonowy dla Łodzi - Śródmieścia w Łodzi, XX Wydział Krajowego Rejestru Sądowego  
**KRS:** 0000178650  
**NIP:** 725 – 18 – 68 – 136  
**Regon:** 473190014

#### **Przedmiot głównej działalności:**

Przedmiotem podstawowej działalności Jednostki Dominującej i Grupy Kapitałowej według Polskiej Klasyfikacji Działalności jest:

1. 79.12.Z – Działalność organizatorów turystyki
2. 79.11.A – Działalność agentów turystycznych
3. 79.11.A – Działalność pośredników turystycznych
4. 79.90.A – Działalność pilotów wycieczek i przewodników turystycznych
5. 79.90.A – Działalność w zakresie informacji turystycznej
6. 79.90.C – Pozostała działalność usługowa w zakresie rezerwacji, gdzie indziej niesklasyfikowana

#### **Czas trwania**

Czas trwania Jednostki Dominującej i Grupy Kapitałowej jest nieoznaczony.

#### **Informacje dotyczące składu osobowego Zarządu oraz Rady Nadzorczej Jednostki Dominującej na dzień 30 września 2012 roku**

Zarząd spółki Rainbow Tours S.A. :

- Grzegorz Baszyński - Prezes Zarządu
- Remigiusz Talarek - Wiceprezes Zarządu
- Tomasz Czaplą - Wiceprezes Zarządu

Rada Nadzorcza spółki Rainbow Tours S.A.:

- Paweł Walczak - Przewodniczący Rady Nadzorczej
- Paweł Niewiadomski - Wiceprzewodniczący Rady Nadzorczej
- Grzegorz Kubica - Członek Rady Nadzorczej
- Joanna Stępień-Andrzejewska - Członek Rady Nadzorczej
- Paweł Pietras - Członek Rady Nadzorczej

Skład Zarządu i Rady Nadzorczej w okresie III kwartału 2012 roku nie uległ zmianie.

#### **Notowania na giełdach:**

Spółka Rainbow Tours S.A. notowana jest na Giełdzie Papierów Wartościowych w Warszawie pod skróconą nazwą „Rainbow Tours” S.A. i oznaczeniem „RBW” symbol emitenta PLRNBWT00031 w sektorze Hotele i Restauracje.

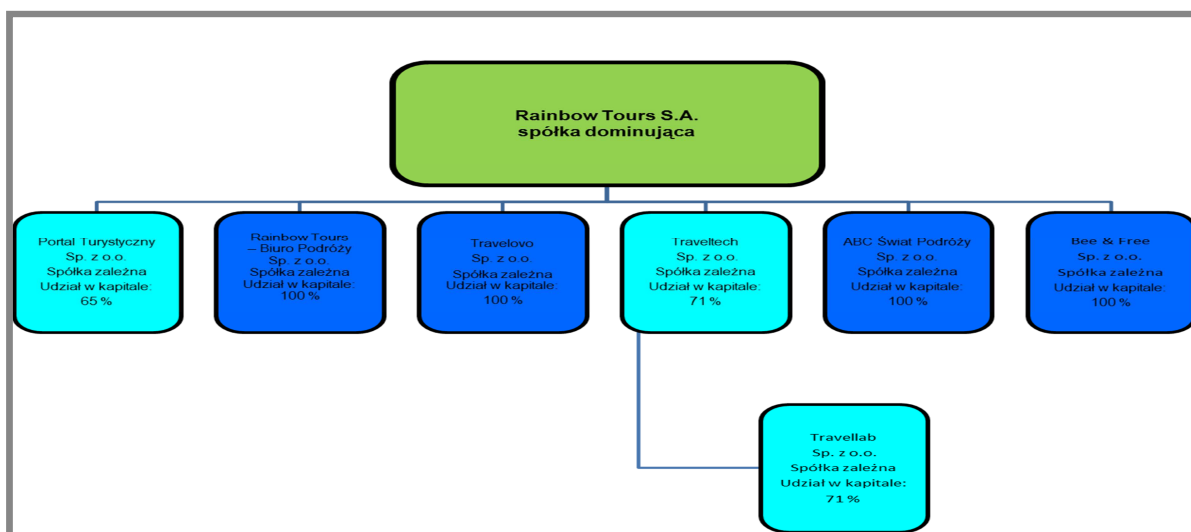
Skonsolidowany raport kwartalny Rainbow Tours S.A. za III kwartały 2012 roku zawiera:

1. skrótowe skonsolidowane sprawozdanie finansowe na dzień 30 września 2012 roku i okres porównywalny tj. na dzień 30 września 2011 roku oraz na 31 grudnia 2011 roku, sporządzone według Międzynarodowych Standardów Sprawozdawczości Finansowej w wersji zatwierdzonej przez Unię Europejską;
2. informację dodatkową do skróconego skonsolidowanego sprawozdania finansowego oraz inne informacje w zakresie określonym w Rozporządzeniu Ministra Finansów z dnia 19 lutego 2009 roku w sprawie informacji bieżących i okresowych przekazywanych przez emitentów papierów wartościowych oraz warunków uznawania za równoważne informacji wymaganych przepisami prawa państwa niebędącego państwem członkowskim wraz z późniejszymi zmianami.
3. skrótowe jednostkowe sprawozdanie finansowe na dzień 30 września 2012 roku i okres porównywalny tj. na dzień 30 września 2011 roku i na 31 grudnia 2011 roku oraz sporządzone według porządzone według Międzynarodowych Standardów Sprawozdawczości Finansowej w wersji zatwierdzonej przez Unię Europejską;

Rainbow Tours S.A. na podstawie § 83 ust. 1 Rozporządzenia Ministra Finansów z dnia 19 lutego 2009 roku nie przekazuje odrębnego jednostkowego raportu kwartalnego. Kwartalna informacja finansowa Rainbow Tours S.A. stanowi uzupełnienie skonsolidowanego raportu kwartalnego Grupy Kapitałowej. Oświadczenie o powyższej formie raportowania Spółka przekazała do wiadomości publicznej 26 stycznia 2012 roku w raporcie bieżącym nr 2/2012.

## 2. Opis organizacji Grupy Kapitałowej emitenta, ze wskazaniem jednostek podlegających konsolidacji

Poniżej zaprezentowana jest struktura Grupy Kapitałowej Rainbow Tours S.A. wraz z udziałem procentowym w kapitale własnym poszczególnych spółek.



Konsolidacją na dzień 30 września 2012 roku zostały objęte wszystkie podmioty.

## 3. Wskazanie skutków zmian w strukturze jednostki gospodarczej, w tym w wyniku połączenia jednostek gospodarczych, przejęcia lub sprzedaży jednostek grupy kapitałowej emitenta, inwestycji długoterminowych, podziału, restrukturyzacji i zaniechania działalności.

W okresie III kwartału 2012 roku nie wystąpiły zmiany w strukturze gospodarczej Grupy Kapitałowej.

#### 4. Podstawa sporządzenia i format sprawozdania finansowego

Prezentowane kwartalne sprawozdanie finansowe zostało sporządzone zgodnie z MSR 34 „Śródroczna sprawozdawczość finansowa”, a także z wymaganiami Rozporządzenia Ministra Finansów z dnia 19 lutego 2009 roku w sprawie informacji bieżących i okresowych przekazywanych przez emitentów papierów wartościowych oraz warunków uznawania za równoważne informacji wymaganych przepisami prawa państwa niebędącego państwem członkowskim (Dz.U. Nr 33 poz. 259) wraz z późniejszymi zmianami .

#### 5. Informacje o zasadach przyjętych przy sporządzeniu skonsolidowanego raportu kwartalnego na dzień 30 września 2012 roku

Przy sporządzaniu raportu kwartalnego za III kwartał 2012 roku wykorzystano poniższą politykę rachunkowości sporządzoną na podstawie Ustawy o rachunkowości z dnia 29 września 1994 roku (z późniejszymi zmianami) oraz na podstawie zapisów Międzynarodowych Standardów Sprawozdawczości Finansowej i interpretacji wydanych przez Radę Międzynarodowych Standardów Rachunkowości („MSSF”) a także Komitetu ds. Interpretacji Międzynarodowej Sprawozdawczości Finansowej („IFRIC”) w kształcie zatwierdzonym i opublikowanym przez UE.

##### Ogólne zasady rachunkowości

###### Ujmowanie transakcji gospodarczych:

Transakcje gospodarcze są rozpoznawane w księgach rachunkowych w chwili, w której zachodzą i ujmowane odpowiednio w okresie, którego dotyczą.

###### Zasada kosztu historycznego:

Podstawą rozpoznania w księgach rachunkowych i ujęcia po raz pierwszy każdego składnika aktywów i zobowiązań jest ich koszt historyczny. Późniejsza wycena dokonywana jest zgodnie z zasadami przedstawionymi w dalszej części niniejszej polityki rachunkowości, różnie dla różnych składników aktywów i zobowiązań (skorygowany koszt historyczny, wartość godziwa lub wartość możliwa do uzyskania).

###### Wyższość treści ekonomicznej nad formą prawną:

Transakcje ujmowane są w księgach rachunkowych i wykazywane w sprawozdaniach finansowych zgodnie z ich treścią ekonomiczną, a nie jedynie według formy prawnej, w której zawarto transakcję. Spółka na bieżąco analizuje treść ekonomiczną zawieranych umów i transakcji i rejestruje je w sposób zapewniający prawdziwe i rzetelne oddanie sytuacji finansowej jednostki.

###### Zasada istotności:

Informację (finansową lub niefinansową) uznaje się za istotną, jeżeli jej nieuwzględnienie lub zniekształcenie (w księgach rachunkowych lub notach do sprawozdania finansowego) mogłoby mieć wpływ na decyzje ekonomiczne podejmowane przez użytkowników sprawozdań finansowych na ich podstawie.

##### Konsolidacja

###### Cele konsolidacji sprawozdań finansowych

Konsolidacja ma na celu przedstawienie majątku, sytuacji finansowej oraz wyników finansowych jednostek wchodzących w skład Grupy Kapitałowej, tak jakby była to jedna jednostka. Grupa Kapitałowa Rainbow Tours S.A. obejmuje jednostkę dominującą oraz jednostki od niej zależne.

###### Podmioty powiązane, jednostki dominujące, jednostki zależne i jednostki stowarzyszone

Podmiotami powiązanymi z jednostką są:

- 1) podmioty, które w sposób bezpośredni lub pośredni poprzez jednego lub więcej pośredników:

- a) kontrolują, lub są kontrolowane lub pozostają pod wspólną kontrolą jednostki (zaliczają się do nich jednostki dominujące Grup Kapitałowych, jednostki zależne oraz jednostki zależne tej samej Grupy Kapitałowej)
  - b) posiadają udział w jednostce pozwalający na wywieranie znaczącego wpływu na jednostkę, lub
  - c) sprawują współkontrolę nad jednostką,
- 2) jednostki stowarzyszone z tą jednostką (rozumiane zgodnie z treścią MSR 28 „Inwestycje w jednostkach stowarzyszonych”),
  - 3) wspólne przedsięwzięcia, w których udziały posiada jednostka,
  - 4) członkowie kluczowego personelu kierowniczego jednostki lub jej jednostki dominującej,
  - 5) bliscy członkowie rodzin osób wymienionych w punktach 1 i 4,
  - 6) jednostki, nad którymi osoby wymienione w punktach 4 i 5 sprawują kontrolę, współkontrolę, znaczący wpływ lub posiadające bezpośrednio lub pośrednio znaczący udział w prawach głosu.

Jednostka dominującą jest jednostka gospodarcza posiadająca jedną lub więcej jednostek zależnych.

Jednostką zależną jest jednostka gospodarcza, która jest kontrolowana przez jednostkę dominującą. Przyjmuje się, że kontrola jest sprawowana, jeżeli jednostka dominująca posiada bezpośrednio lub pośrednio – poprzez swe jednostki zależne – więcej niż połowę praw głosu w jednostce zależnej. O sprawowaniu kontroli można mówić także wówczas, gdy jednostka dominująca posiada połowę lub mniej praw głosu w jednostce zależnej i jeżeli:

- 1) dysponuje więcej niż połową praw głosu na mocy umowy z innymi inwestorami,
- 2) posiada zdolność kierowania polityką finansową i operacyjną jednostki zależnej na mocy statutu lub umowy,
- 3) posiada zdolność mianowania i usuwania większości Członków Zarządu jednostki zależnej lub,
- 4) dysponuje większością głosów na posiedzeniach Zarządu jednostki zależnej.

Jednostką stowarzyszoną jest jednostka, na którą inwestor wywiera znaczący wpływ i która nie jest ani jednostką zależną od inwestora, ani wspólnym przedsięwzięciem z inwestorem. Przyjmuje się, że znaczący wpływ jest wywierany, jeżeli znaczący inwestor posiada bezpośrednio lub pośrednio – poprzez swe jednostki zależne – 20% lub więcej głosów w jednostce, w której dokonał inwestycji. Znaczący wpływ inwestora na jednostkę stowarzyszoną może przybrać następujące formy: zasiadanie w Zarządzie jednostki, udział w tworzeniu strategii działania jednostki, w tym w decyzjach o wypłatach dywidendy, istotne transakcje pomiędzy inwestorem a jednostką, wzajemna wymiana personelu kierowniczego, lub udostępnienie informacji technicznych o zasadniczym znaczeniu.

#### Obowiązek sporządzania skonsolidowanego sprawozdania finansowego oraz wyłączenia z konsolidacji

Jednostki zależne od Rainbow Tours S.A., które są jednostkami dominującymi wobec własnych jednostek zależnych, nie sporządzają skonsolidowanego sprawozdania finansowego, jeżeli spełnione są następujące warunki:

- 1) właściciele udziałów mniejszości w tych jednostkach dominujących zostali o tym fakcie poinformowani i nie zgłosili sprzeciwu,
- 2) dłużne i kapitałowe papiery wartościowe emitowane przez jednostki dominujące nie są przedmiotem publicznego obrotu na urzędowym rynku papierów wartościowych.

W celu ustalenia listy jednostek objętych skonsolidowanym sprawozdaniem finansowym oraz listy jednostek wyłączonych z konsolidacji, stosowane są kryteria jakościowe, uzupełniane przez kryteria ilościowe. Odniesienie powiązań pomiędzy jednostkami Grupy Kapitałowej do tych kryteriów jest podstawą stwierdzenia, czy dana jednostka jest nieistotna z punktu widzenia prawidłowej prezentacji Grupy Kapitałowej jako całości, a co za tym idzie, czy może być wyłączona z konsolidacji.

Nie można uznać jednostki Grupy Kapitałowej za nieistotną, jeżeli:

- 1) dostarcza towary i usługi, które są zgodne z główną działalnością jednostki dominującej lub innych jednostek Grupy Kapitałowej, a brak tej jednostki może mieć negatywny wpływ na sytuację ekonomiczną całej Grupy,



- 2) stanowi dla jednostki dominującej źródło długoterminowego kapitału lub funduszy służących utrzymaniu jej głównej działalności,
- 3) powoduje ponoszenie przez jednostkę dominującą dużego ryzyka związanego z posiadaniem tej jednostki lub z posiadaniem aktywów służących uzyskaniu większości korzyści z jej działalności,
- 4) prowadzi działalność w imieniu jednostki dominującej zgodnie z jej potrzebami gospodarczymi, z tytułu których jednostka dominująca uzyskuje korzyści,

#### Wycena inwestycji w jednostkach zależnych, jednostkach stowarzyszonych oraz udziałach we wspólnych przedsięwzięciach

W jednostkowym sprawozdaniu finansowym sporządzonym przez Spółki Grupy Kapitałowej Rainbow Tours inwestycje w jednostkach zależnych oraz udziały we wspólnych przedsięwzięciach wycenia się na dzień bilansowy według ceny ich nabycia z uwzględnieniem odpisów z tytułu trwałej utraty wartości. W skonsolidowanym sprawozdaniu finansowym na dzień bilansowy inwestycje w jednostkach zależnych wycenia się z zastosowaniem zasad wyłączeń konsolidacyjnych opisanych w punkcie 3.6 niniejszego opracowania.

#### Skonsolidowane sprawozdanie Grupy Kapitałowej

Skonsolidowanym sprawozdaniem finansowym jest sprawozdanie finansowe Grupy Kapitałowej sporządzone w taki sposób, jakby było ono sprawozdaniem pojedynczej jednostki gospodarczej. Skonsolidowane sprawozdanie finansowe sporządzają jednostki dominujące. Skonsolidowane sprawozdanie finansowe Grupy Kapitałowej zawiera:

- 1) skonsolidowany bilans,
- 2) skonsolidowane sprawozdanie z całkowitych dochodów,
- 3) skonsolidowany rachunek przepływów pieniężnych,
- 4) zestawienie zmian w skonsolidowanym kapitale własnym,
- 5) informację dodatkową

#### Operacje podlegające wyłączeniu realizowane pomiędzy spółkami wchodzącymi w skład grupy kapitałowej

Skonsolidowane sprawozdania finansowe powinny przedstawiać operacje zrealizowane pomiędzy Spółkami wchodzącymi w skład Grupy Kapitałowej Rainbow Tours S.A. a podmiotami zewnętrznymi. Aby osiągnąć ten cel należy:

- 1) zidentyfikować w każdej Spółce konta, na których rejestrowane są operacje z innymi Spółkami wchodzącymi w skład holdingu,
- 2) dokonać uzgodnienia sald i obrotów pomiędzy każdą ze Spółek konsolidowanych,
- 3) wyłączyć operacje dotyczące:
  - a) wartości nabycia udziałów (akcji) przez jednostkę dominującą w jednostkach zależnych (wyłączenie ze sprawozdania jednostki dominującej),
  - b) części kapitałów własnych jednostek zależnych odpowiadającej udziałowi jednostki dominującej we własnościach tych jednostek (wyłączenie ze sprawozdań spółek zależnych)
  - c) wzajemnych należności i zobowiązań oraz innych rozrachunków o podobnym charakterze jednostek objętych konsolidacją,
  - d) przychodów i kosztów z tytułu operacji dokonanych między jednostkami objętymi konsolidacją,
  - e) zysków i strat powstałych w wyniku operacji gospodarczych dokonanych między jednostkami objętymi konsolidacją, zawarte w wartościach aktywów podlegających konsolidacji.

#### Wartość firmy jednostek zależnych w skonsolidowanym sprawozdaniu finansowym

Wartość firmy jednostek zależnych w skonsolidowanym sprawozdaniu finansowym jest dodatnią różnicą pomiędzy wartością w cenie nabycia udziału w aktywach netto jednostki zależnej i jego wartością godziwą określoną na dzień nabycia. Wartość firmy jednostek zależnych jest prezentowana w odrębnej pozycji aktywów skonsolidowanego bilansu. Wartość firmy jednostek zależnych nie podlega amortyzacji, natomiast jest pomniejszana o ewentualne odpisy z tytułu trwałej utraty wartości.



W odniesieniu do wartości firmy jednostek zależnych na koniec każdego roku obrotowego przeprowadza się test na utratę wartości. Test na utratę wartości jest przeprowadzany również na inne dni bilansowe, jeżeli wystąpiły okoliczności wskazujące na konieczność przeprowadzenia testu.

Ewentualna ujemna różnica pomiędzy wartością w cenie nabycia udziału a aktywach netto jednostki zależnej i jego wartością godziwą określoną na dzień nabycia jest odnoszona na wynik finansowy okresu, w którym nastąpiło nabycie tego udziału.

#### Przeliczanie sprawozdań spółek zagranicznych

Sprawozdania finansowe Spółek wchodzących w skład Grupy Kapitałowej Rainbow Tours S.A., dla których waluty funkcjonalne różnią się od waluty prezentacji, przeliczane są na walutę prezentacji w następujący sposób:

- a) aktywa i zobowiązania ujmuje się według kursu zamknięcia obowiązującego na dzień bilansowy
- b) przychody i koszty w sprawozdaniu z całkowitych dochodów wykazywane są według kursu średniego stanowiącego średnią arytmetyczną kursów zamknięcia, obowiązujących na ostatnie dni miesiąca w danym okresie obliczeniowym,
- c) wszystkie wynikające stąd różnice kursowe ujmuje się, jako odrębny składnik kapitału własnego.

### **Wycena składników aktywów i zobowiązań Spółki**

#### Wartości niematerialne i prawne

Moment ujęcia w księgach rachunkowych zakupionej / wytworzonej wartości niematerialnej i prawnej.

Jednostka ujmuje w księgach rachunkowych wartości niematerialne i prawne, jeżeli prawdopodobny jest napływ przyszłych korzyści ekonomicznych z tytułu posiadanych wartości niematerialnych i prawnych oraz kiedy ich koszt można określić w wiarygodny sposób.

W przypadku zakupionych wartości niematerialnych i prawnych ujęcie w księgach rachunkowych następuje w momencie ich zakupu lub wytworzenia. Jednostka dokonuje zakupów jedynie takich wartości niematerialnych i prawnych, z których spodziewa się w przyszłości osiągnąć korzyści ekonomiczne. Odzwierciedlanie utraty zdolności do generowania korzyści ekonomicznych w okresach po dokonaniu zakupu dokonywane jest przez badanie utraty wartości składnika aktywów niematerialnych i prawnych.

Określenie okresu użytkowania wartości niematerialnych i prawnych

Zarząd spółki określa, czy składnik wartości niematerialnych i prawnych posiada określony czy nieokreślony okres użytkowania. Nieokreślony okres użytkowania będą w szczególności posiadały składniki wartości niematerialnych i prawnych, dla których na dzień ich przyjęcia do użytkowania jednostka nie będzie w stanie stwierdzić przez jaki okres będzie odnosiła z nich korzyści ekonomiczne. Sytuacja taka może nastąpić dla pomyślnie zakończonych prac rozwojowych, zakupionych technologii wytwarzania lub marek.

Wartości niematerialne i prawne o nieokreślonym okresie użytkowania nie są amortyzowane. Na każdy dzień bilansowy jednostka dokonuje:

- przeglądu tych składników aktywów pod kątem trwałej utraty wartości;
- weryfikacji, czy założenie o nieokreślonym okresie użyteczności jest nadal zasadne.

Ogólne okresy amortyzacji wartości niematerialnych i prawnych

Okres użytkowania wartości niematerialnych i prawnych używanych na podstawie umowy jest równy długości trwania umowy lub krótszy, jeżeli jednostka zamierza korzystać z wartości niematerialnych i prawnych objętych tą umową nie przez cały okres jej trwania. Jeżeli umowa może zostać przedłużona, okres użytkowania zawiera okresy odnawialne tylko wtedy, jeżeli istnieje

prawdopodobieństwo skorzystania z możliwości przedłużenia umowy i nie niesie to za sobą dodatkowych kosztów.

Jednostka amortyzuje składniki wartości niematerialnych i prawnych metodą liniową. Amortyzacja rozpoczyna się w miesiącu następującym po miesiącu, w którym składnik jest dostępny do użytkowania. Jednostka zaprzestaje amortyzacji w miesiącu, w którym składnik wartości niematerialnych i prawnych zostaje przekwalifikowany do aktywów trwałych dostępnych do sprzedaży zgodnie z MSSF 5 lub zostaje wycofany z użytkowania (zlikwidowany lub sprzedany).

Okresy amortyzacji poszczególnych kategorii wartości niematerialnych i prawnych:	
Oprogramowanie	5 lat

#### Wartość firmy

Wartość firmy to nadwyżka kosztu przejęcia nad udziałem Spółki w wartości godziwej możliwych do zidentyfikowania aktywów, zobowiązań i zobowiązań warunkowych przejętej jednostki na dzień przejęcia.

Jednostka wykazuje w sprawozdaniu finansowym jedynie wartość firmy powstałą w transakcjach gospodarczych nabycia dokonanych przez jednostkę.

Wartość firmy nie jest amortyzowana. Corocznie podlega ona testowaniu w związku z możliwością zajścia trwałej utraty wartości.

Wartość firmy jest wykazywana w bilansie według kosztu pomniejszonego o odpisy z tytułu utraty wartości. Ewentualna utrata wartości jest rozpoznawana w sprawozdaniu z całkowitych dochodów i nie podlega odwróceniu w kolejnych okresach.

Badanie utraty wartości przez wartości niematerialne i prawne

Składniki wartości niematerialnych i prawnych podlegają testowi na utratę wartości w momencie zajścia przesłanek określonych w punkcie 3.15 lub corocznie w przypadku wartości niematerialnych i prawnych o nieokreślonym terminie użytkowania.

#### Rzeczowe aktywa trwałe

Moment ujęcia w księgach zakupionego / wytworzonego środka trwałego

Jednostka ujmuje środki trwałe w księgach rachunkowych, jeżeli prawdopodobny jest napływ przyszłych korzyści ekonomicznych oraz kiedy ich koszt można określić w wiarygodny sposób.

W przypadku zakupionych lub wytworzonych we własnym zakresie środków trwałych ujęcie w księgach rachunkowych następuje w momencie ich zakupu lub wytworzenia. Jednostka dokonuje zakupów jedynie takich środków trwałych, z których spodziewa się w przyszłości osiągnąć korzyści ekonomiczne. Odzwierciedlanie utraty zdolności do generowania korzyści ekonomicznych w okresach po dokonaniu zakupu dokonywane jest przez badanie utraty wartości składnika środków trwałych.

Późniejsze nakłady uwzględnia się w wartości bilansowej danego środka trwałego lub ujmuje jako odrębny środek trwały tylko wówczas, gdy jest prawdopodobne, że z tytułu tej pozycji nastąpi wpływ korzyści ekonomicznych do Spółki, zaś koszt danej pozycji można wiarygodnie zmierzyć. Wszelkie pozostałe wydatki na naprawę i konserwację odnoszone są do sprawozdania z całkowitych dochodów w okresie obrotowym, w którym je poniesiono.

W przypadku wymiany części środka trwałego w jego wartości bilansowej ujmuje się koszt wymienianej części składowej tego środka i jednocześnie usuwa się z bilansu wartość bilansową wymienionej części składowej, niezależnie, czy była osobno amortyzowana. Wartość netto usuniętej części ujmowana jest w sprawozdaniu z całkowitych dochodów.

Środki trwałe w jednostce są amortyzowane w określonym dla nich okresie użytkowania. Kwotą podlegającą amortyzacji jest różnica między kosztem nabycia środka trwałego a jego wartością rezydualną (kwotą jaką jednostka spodziewa się uzyskać z jego sprzedaży po okresie jego użytkowania). Kwotę tę oraz okres użytkowania określa Zarząd, lub komórka odpowiedzialna za zakupy środków trwałych w momencie otrzymania faktury zakupu na dany środek trwały przed przekazaniem do ujęcia w księgach. Jeżeli wartość rezydualna tak określona jest nieistotna w stosunku do wartości środka trwałego (nie więcej niż 10% kosztu nabycia), przyjmuje się, iż wynosi ona zero.

W przypadku składników aktywów o okresie użytkowania powyżej roku, dla których jednostkowy koszt nabycia jest nieistotny w stosunku do wartości wszystkich środków trwałych w danej grupie, jednostka dokonuje jednorazowego odpisu amortyzacyjnego takiego środka trwałego w miesiącu wprowadzenia do ksiąg. Granicą wartościową uznania środka trwałego za podlegającym jednorazowej amortyzacji jest kwota 3.500 zł.

W momencie zakupu środków trwałych komórka odpowiedzialna za te zakupy określa, czy zakupywane środki trwałe składają się z elementów o różnym okresie użytkowania i czy wartość tych elementów jest istotna w stosunku do wartości całego środka trwałego. W przypadku zidentyfikowania takich elementów są one osobno ujmowane w rejestrze środków trwałych i amortyzowane przez ich indywidualny okres użytkowania. Koszt nabycia tych elementów określany jest przez komórkę odpowiedzialną za zakupy, jako procent kosztu całego środka trwałego.

Wybór metody wyceny posiadanych środków trwałych

Jednostka stosuje model kosztowy w zakresie określenia wartości księgowej netto środków trwałych. Model kosztowy polega na początkowym ujęciu środka trwałego w koszcie nabycia i późniejszej jego amortyzacji przez okres użytkowania do wartości rezydualnej.

Ogólne okresy amortyzacji poszczególnych kategorii środków trwałych

Okresy amortyzacji poszczególnych kategorii środków trwałych:

Nabyte prawo wieczystego użytkowania gruntów	20 lat
Budynki	40 lat
Urządzenia – sprzęt komputerowy	3 - 4 lat
Środki transportu	3 - 5 lat
Pozostałe składniki aktywów trwałych	5-8 lat

Podlegająca amortyzacji wartość środka trwałego jest rozkładana w systematyczny sposób na przestrzeni okresu użytkowania. Co najmniej raz w roku weryfikuje się ich okres użytkowania oraz wartość rezydualną.

Naliczanie odpisów amortyzacyjnych rozpoczyna się w miesiącu następującym po miesiącu, gdy składnik aktywów trwałych jest dostępny do użytkowania. Amortyzacja kończy się w momencie, gdy składnik aktywów trwałych jest wycofany z użytkowania (np. likwidacja lub sprzedaż).

#### Środki trwałe przeznaczone do sprzedaży

Warunki klasyfikacji

Jednostka klasyfikuje środki trwałe, jako przeznaczone do sprzedaży, jeżeli korzyści ekonomiczne z tych składników aktywów będą uzyskane poprzez ich sprzedaż, a nie przez ich dalsze użytkowanie.

Decyzję o zmianie klasyfikacji podejmuje Zarząd w formie wiążącego postanowienia. Warunkiem zaklasyfikowania środków trwałych, jako przeznaczonych do sprzedaży jest ich dostępność do natychmiastowej sprzedaży.

Okres od momentu zakwalifikowania środka trwałego, jako przeznaczonego do sprzedaży do momentu jego sprzedaży nie powinien przekroczyć 1 roku.

## Sposób wyceny

Środki trwałe przeznaczone do sprzedaży są ujmowane w wartości niższej z:

- a) wartości księgowej
- b) wartości godziwej pomniejszonej o koszty sprzedaży.

Środki trwałe przeznaczone do sprzedaży nie są amortyzowane.

## Sposób ustalenia wartości godziwej pomniejszonej o koszty niezbędne do sprzedaży

Wartość godziwa aktywów przeznaczonych do sprzedaży ustalana jest na podstawie porównania cen transakcji podobnymi lub takimi samymi składnikami aktywów. Informacje na ten temat gromadzone są przez kierowników komórek, w których gestii znajduje się dany składnik aktywów. Dokonywane jest to:

- a) na podstawie ich wiedzy fachowej dotyczącej kształtowania się cen podobnych składników aktywów;
- b) na podstawie informacji uzyskanych od pośredników, z których usług jednostka zamierza skorzystać;
- c) na podstawie otrzymanych ofert zakupu.

Ustalona w powyższy sposób wartość godziwa pomniejszana jest o koszty niezbędne do sprzedaży, w szczególności:

- a) szacowane koszty prowizji pośredników związanej ze sprzedażą,
- b) szacowane koszty napraw, których dokonanie będzie niezbędne przed dokonaniem sprzedaży,
- c) szacowane koszty podatków i innych opłat publiczno-prawnych związanych z transakcją sprzedaży, do których poniesienia jednostka zobowiązana jest na mocy przepisów lub zobowiązała się na mocy umowy sprzedaży;
- d) wszelkie nieponiesione jeszcze opłaty związane z rozmontowaniem lub transportowaniem składników aktywów do nabywcy.

## Instrumenty finansowe

Instrumenty finansowe – aktywa finansowe dostępne do sprzedaży

### Zasady klasyfikacji

Aktywa dostępne do sprzedaży są to niepochodne aktywa finansowe niezaliczane do aktywów finansowych wykazywanych w wartości godziwej przez sprawozdanie z całkowitych dochodów, pożyczek

i należności oraz aktywów utrzymywanych do terminu wymagalności.

Do aktywów dostępnych do sprzedaży zalicza się akcje i udziały w spółkach, niebędących spółkami zależnymi stowarzyszonymi, nienotowanych na aktywnym rynku, które są majątkiem krótko lub długoterminowym.

### Ujmowanie i usuwanie z bilansu

Aktywa wprowadza się do ksiąg pod datą zawarcia transakcji, zaś wyłącza z bilansu gdy wygasają umowne prawa do przepływów pieniężnych ze składnika aktywów finansowych lub gdy składnik aktywów finansowych jest przenoszony łącznie z całym zyskiem i korzyściami wynikającymi z posiadania owego składnika aktywów.

### Zasady wyceny

Na dzień wprowadzenia do ksiąg wyceniane są one w wartości godziwej powiększonej o koszty transakcji, natomiast na dzień bilansowy aktywa te wyceniane są w wartości godziwej z uwzględnieniem odpisów z tytułu utraty wartości, odnoszonych w kapitał z aktualizacji wyceny. W przypadku instrumentów dłużnych na kapitał z aktualizacji wyceny odnoszona jest różnica między wartością instrumentu ustalona przy pomocy efektywnej stopy zwrotu, a wartością godziwą.

Zyski i straty wynikające ze zmiany wartości godziwej składnika aktywów ujmuje się bezpośrednio w kapitale własnym.

Dla aktywów dostępnych do sprzedaży, dla których nie ma aktywnego rynku - w przypadku gdy ustalenie wartości godziwej nie jest możliwe, ich wyceny dokonuje się w cenie nabycia pomniejszonej o odpisy z tytułu utraty wartości, a skutki wyceny ujmuje w wyniku finansowym.

#### Zasady ustalania wartości godziwej instrumentów finansowych

Za najlepsze odzwierciedlenie wartości godziwej składników aktywów lub zobowiązań jednostka uznaje powszechnie dostępną cenę rynkową na aktywnym publicznym rynku giełdowym. Aktywny rynek oznacza, iż transakcje zawierane są na tyle regularnie, iż ustalona na nim cena nie musi być korygowana ze względu na zmieniające się warunki ekonomiczne oraz w takich ilościach, które gwarantują:

- a) że ustalona cena nie jest wynikiem pozarynkowej umowy stron zawierających transakcję;
- b) że możliwe jest dokonanie sprzedaży posiadanych przez jednostkę instrumentów finansowych bez istotnego wpływu na cenę rynkową.

W przypadku niespełnienia przez rynek kryteriów przyjętych dla rynku aktywnego jednostka wyceniając instrumenty finansowe odzwierciedli zmiany, które zaszły w środowisku ekonomicznym (w zakresie ratingu kredytowego emitenta instrumentów, zmian w rynkowych stopach zwrotu, zmian w ryzyku bazowym emitenta itp.) i skoryguje w ten sposób cenę, która została ostatnio ustalona na rynku.

Jeżeli instrument nie jest notowany na rynku giełdowym jednostka:

- a) w przypadku instrumentów dających prawo do udziału w kapitale wycena nastąpi według kosztu nabycia skorygowanego o odpis z tytułu trwałej utraty wartości, jeżeli wystąpią przesłanki takiej utraty;
- b) weźmie pod uwagę ceny z transakcji posiadanych instrumentami finansowymi spoza rynku regulowanego (jeżeli informacje takie będą dostępne) i skoryguje je o dostępne informacje dotyczące zmian w otoczeniu ekonomicznym mających wpływ na cenę instrumentu;

jeżeli nie będzie dostępna cena spoza rynku regulowanego jednostka użyje powszechnie uznanych metod wyceny danego instrumentu finansowego, którymi kierowaliby się uczestnicy rynku określając cenę danego instrumentu w transakcji rynkowej. W szczególności w przypadku instrumentów dłużnych szacowanie wartości instrumentu odbywać się będzie za pomocą metody efektywnej stopy zwrotu wyliczonej na podstawie wszelkich przepływów pieniężnych z tytułu danego instrumentu finansowego. Jakakolwiek wartość ustalona w ten sposób będzie poddawana testowi na trwałą utratę wartości w przypadku wystąpienia przesłanek takiej utraty wartości.

Ustalanie wartości instrumentów dostępnych do sprzedaży przy pomocy efektywnej stopy zwrotu

Wartość instrumentów dostępnych do sprzedaży przy pomocy efektywnej stopy zwrotu ustalana jest w sposób analogiczny do pożyczek udzielanych przez jednostkę.

Jeżeli instrument dłużny posiada oryginalną datę zapadalności do 12 miesięcy za przybliżenie efektywnej stopy zwrotu uznaje liniowe rozliczenie dyskonta i odsetek, o ile różnica nie będzie istotna dla sprawozdania finansowego ze względu na wartość posiadanych instrumentów.

#### Należności

Ujmowanie i wycena należności handlowych

Należności z tytułu dostaw towarów i usług ujmowane są w bilansie w dacie, w której zachodzi sprzedaż usług, materiałów lub towarów zgodnie z polityką dotyczącą uznawania przychodów ze sprzedaży.

Należności z tytułu dostaw towarów i usług wykazywane są w wartości nominalnej. Jednostka na bieżąco monitoruje odzyskiwalność kwot należności. W przypadku, w którym odzyskiwalność należności nie jest prawdopodobna tworzony jest odpis aktualizacyjny należności sprowadzający jej wartość do wartości możliwej do odzyskania.

#### Gotówka

Kryteria uznawania składników aktywów za gotówkę

Jednostka za gotówkę uznaje gotówkę w kasie oraz depozyty płatne na żądanie. Innymi aktywami pieniężnymi (ekwiwalentami) są krótkoterminowe inwestycje o dużej płynności. Są one traktowane, jako ekwiwalenty gotówki jeżeli są łatwo wymienne na określone z góry kwoty środków pieniężnych i narażone są na nieznaczne ryzyko zmian wartości.

W szczególności za gotówkę poza pieniędzmi w kasie i na rachunkach bankowych jednostka uznaje:

- otrzymane weksle i чеки;
- bony skarbowe i inne instrumenty pieniężne o oryginalnym terminie wykupu nieprzekraczającym 3 miesięcy jeżeli istnieje dla nich aktywny rynek.

#### Czynne rozliczenia międzyokresowe

Zakres

W przypadku ponoszenia wydatków dotyczących przyszłych okresów sprawozdawczych Spółka dokonuje czynnych rozliczeń międzyokresowych kosztów. Do kosztów rozliczanych w czasie Spółka zalicza przede wszystkim koszty organizacji imprez, ponoszonych kosztów prowizji od imprez oraz katalogów, które dotyczą sprzedaży kolejnego roku obrotowego, ubezpieczenia i prenumeraty dotyczące następnego okresu.

Wycena

Wartość w/w kosztów wycenia się w wartości zapłaconej – z uwzględnieniem zasady ostrożności.

#### Kapitały własne

Kapitał akcyjny

Moment ujęcia w sprawozdaniu kapitału akcyjnego

Kapitał akcyjny ujmowany jest w sprawozdaniu finansowym jednostki w momencie jego zarejestrowania w Krajowym Rejestrze Sądowym.

Wycena kapitału akcyjnego

Kapitał akcyjny wykazywany jest według wartości nominalnych akcji wydanych w zamian za dokonane wpłaty lub wniesione aporty. Nadwyżka wpłat nad wartością nominalną akcji lub nadwyżka wartości godziwej dokonanych aportów ponad wartość nominalną wydanych akcji ujmowana jest, jako kapitał zapasowy.

Kwoty nieopłaconego kapitału z tytułu akcji wydanych przez jednostkę ujmowane są z minusem po stronie pasywów bilansu jako zmniejszenie kapitałów własnych.

Kapitał zapasowy z nadwyżki ceny emisyjnej akcji ponad ich wartością nominalną

Kapitał zapasowy tworzony jest w szczególności z nadwyżki ceny emisyjnej (lub wartości godziwej wniesionych aportem składników aktywów) akcji spółki nad ich wartością nominalną.

#### Różnice z przeliczenia jednostek działających za granicą

Kapitał ten służy do ujęcia różnic kursowych wynikających z zastosowania różnych kursów do przeliczenia odpowiednio bilansu oraz sprawozdaniu z całkowitych dochodów spółek wchodzących



w skład Grupy Kapitałowej Rainbow Tours S.A., dla których waluty funkcjonalne różnią się od waluty prezentacji Grupy.

### Zobowiązania

#### Definicja zobowiązania

Zobowiązanie jest to obecny obowiązek jednostki do dokonywania przyszłych świadczeń w wyniku przeszłych zdarzeń, w związku z którym w przyszłości nastąpi odpływ korzyści ekonomicznych z jednostki.

Sposób ustalania wartości zobowiązania w przypadku znacznie odroczonego terminu płatności

W przypadku zobowiązań, dla których termin płatności jest wydłużony na tyle, iż dostawa taka zawiera element finansowania jednostki (jednostka przyjmuje, iż termin zapłaty zobowiązania powinien przekraczać 12 miesięcy, aby dostawa zawierała element finansowania), jednostka ujmuje zobowiązanie w kwocie nominalnej pomniejszonej o dyskonto naliczone według efektywnej stopy zwrotu:

- a) wbudowanej w umowę, jeżeli cena w dokonywanej dostawie ustalona została na poziomie innym, niż byłby ustalony, gdyby płatność za dostawę następowała natychmiast; lub
- b) wynikającej z oszacowania stopy procentowej pożyczki, którą jednostka otrzymałaby, gdyby chciała finansować nią taki zakup, jeżeli wbudowana w umowę stopa zwrotu nie istnieje lub nie odpowiada warunkom rynkowym.

Różnica między kwotami nominalnymi do przekazania dostawcom, a wartością kosztu nabycia ujmowana jest, jako koszt finansowy.

Sposób ustalania wartości zobowiązania z tytułu umów leasingu finansowego

Wartość zobowiązania z tytułu leasingu finansowego na moment zawarcia umowy jest równa zdyskontowanej wartości wszystkich płatności z tytułu leasingu finansowego przy pomocy stopy dyskontowej wbudowanej w umowę leasingu.

W kolejnych okresach wartość zobowiązania pomniejszana jest w część kapitałową każdej płatności określoną przez odjęcie od całkowitej płatności, wartości części finansowej wynikającej z przemnożenia wartości zobowiązania na koniec poprzedniego okresu przez ustaloną stopę dyskonta wbudowaną w umowę leasingu.

### Rezerwy

#### Definicja rezerwy

Rezerwy tworzone są wówczas, gdy na Spółce ciąży istniejący prawny lub zwyczajowy obowiązek wynikający z przeszłych zdarzeń i jest prawdopodobne, że w celu wywiązania się z niego nastąpi wypływ zasobów, a kwotę tego wypływu można wiarygodnie oszacować.

Rezerwy tworzy się i klasyfikuje w zależności od tytułu ich utworzenia do następujących grup:

- rezerwy na zobowiązania, w szczególności dotyczące umów rodzących obciążenia, z tytułu udzielonych gwarancji, poręczeń oraz skutków postępowania sądowego,
- rezerwy restrukturyzacyjne

Nie tworzy się rezerw na przyszłe straty operacyjne.

Sposób określania rezerwy na zawarte umowy, w których nieuchronne koszty spełnienia świadczeń umownych przekroczą spodziewane przychody

W przypadku stwierdzenia istnienia umowy, w której nieuchronne koszty związane z jej wypełnieniem przekroczą spodziewane z tej umowy korzyści ekonomiczne jednostka uznaje stratę, która zostanie odniesiona na umowie w okresie, w którym stwierdzono nadwyżkę kosztów.



Na wymienioną powyżej stratę jednostka zawiązuje rezerwę w wysokości:

- a) całości straty z umowy – jeżeli do dnia bilansowego rozpoznane przychody przewyższają poniesione koszty;
- b) różnicy między stratą z umowy, a nadwyżką poniesionych kosztów nad uzyskanymi przychodami – jeżeli do dnia bilansowego poniesione koszty przewyższają rozpoznane przychody.

Sposób identyfikowania i określania wysokości innych rezerw

Inne rezerwy ujmowane są w bilansie jeżeli istnieje na dzień bilansowy obowiązek dokonania świadczenia w przyszłości, którego termin lub kwota podlegająca zapłacie nie jest w chwili obecnej znana.

W szczególności jednostka szacuje rezerwy na:

- niepomyślne wyniki spraw sądowych, w których jednostka występuje jako pozwana (jeżeli zobowiązania z tego tytułu nie są ujęte w innych pozycjach) jeżeli niepomyślny wynik rozprawy jest dla jednostki prawdopodobny. Wartość rezerwy szacowana jest przez Zarząd jednostki na podstawie opinii prawnika zaangażowanego w sprawę,
- koszty niezafakturowanych prowizji dotyczących sprzedanych w roku obrotowym usług, którymi jednostka będzie obciążono przez touroperatora na początku roku następnego.

#### Świadczenia pracownicze

Identyfikacja i wycena krótkoterminowych świadczeń pracowniczych

Na dzień bilansowy jednostka dokonuje oszacowania wartości kosztów pracowniczych związanych z otrzymaniem dodatkowych korzyści ekonomicznych z uwagi na niewykorzystaną część należnych urlopów przez pracowników. Dodatkowy koszt wykazywany jest jako bierne rozliczenie międzyokresowe w wysokości wartości przepracowanych dni należnego urlopu w danym roku lub w latach poprzednich wraz z należnymi narzutami. Aktualizacji wartości kosztów rozliczanych w czasie dokonuje się w momencie, kiedy pracownik nabywa prawo do przeniesienia niewykorzystanego urlopu na rok następny (31 grudnia). Nierozliczone na dzień bilansowy zobowiązania z tego tytułu nie podlegają dyskontu.

Identyfikacja i wycena innych długoterminowych świadczeń pracowniczych

W jednostce nie obowiązują regulaminy nagród jubileuszowych czy odroczonej wypłaty z zysku – dlatego jednostka nie posiada zwyczajowego ani prawnego obowiązku wypłacania długoterminowych świadczeń z tego tytułu.

Rezerwy na odprawy emerytalne, których obowiązek wypłaty wynika z obowiązujących regulacji prawnych tworzone są w wysokości oszacowanej przez dział księgowy wysokości metodą indywidualną przy uwzględnieniu kryterium istotności.

Identyfikacja i wycena świadczeń z tytułu rozwiązania stosunku pracy

Jednostka tworzy rezerwę jeśli posiada wyraźne zobowiązanie do rozwiązania stosunku pracy z aktualnymi pracownikami bez możliwości wycofania się lub wypłacenia świadczeń z tytułu rozwiązania stosunku pracy. Jednostka dyskontuje świadczenia, jeśli termin ich zapadalności wystąpi w okresie dłuższym niż rok od dnia bilansowego.

#### Podatek odroczony

Definicja aktywów i zobowiązań z tytułu podatku odroczonego

Aktywa z tytułu odroczonego podatku dochodowego ustala się w odniesieniu do ujemnych różnic przejściowych oraz niewykorzystanych strat podatkowych w wysokości, w jakiej jest prawdopodobne, że osiągnięty dochód do opodatkowania pozwoli na wykorzystanie ww. aktywów.

Zobowiązanie z tytułu odroczonego podatku dochodowego ujmowane jest w związku z dodatnimi różnicami przejściowymi w wysokości kwoty podatku dochodowego wymagającej w przyszłości do zapłaty.

Sposób określania wartości podatkowej aktywów i zobowiązań – główne pozycje wpływające na powstanie ujemnych i dodatnich różnic przejściowych.

Wartością księgową aktywów i zobowiązań jest ich wartość określona zgodnie z Międzynarodowymi Standardami Sprawozdawczości Finansowej.

Wartością podatkową aktywów i zobowiązań jest ich wartość stanowiąca podstawę obliczania zobowiązań z tytułu podatku dochodowego.

Ujemne różnice przejściowe powstają, gdy:

Wartość księgową < wartości podatkowej	Dla aktywów
Wartość księgową > wartości podatkowej	Dla pasywów

Dodatnie różnice przejściowe powstają, gdy:

Wartość księgową > wartości podatkowej	Dla aktywów
Wartość księgową < wartości podatkowej	Dla pasywów

Główne pozycje wpływające na powstanie ujemnych różnic przejściowych to min.:

- wykorzystanie niższej stawki amortyzacyjnej dla celów podatkowych niż księgowych,
- naliczone lecz niezapłacone odsetki od pożyczek wynikające z podpisanych umów,
- naliczone, niezrealizowane ujemne różnice kursowe,
- różnice ujemne wynikające z księgowego dyskontowania należności,
- dokonane odpisy aktualizujące aktywa, które w przyszłości pomniejszą podstawę do opodatkowania,
- utworzone rezerwy na przewidywane zobowiązania oraz bierne rozliczenia międzyokresowe kosztów, co do których istnieje pewność, że w momencie ich wykorzystania powstanie koszt podatkowy,
- straty i ulgi podatkowe do wykorzystania w kolejnych okresach sprawozdawczych.

Główne pozycje wpływające na powstanie dodatnich różnic przejściowych to min.:

- wykorzystanie wyższej stawki amortyzacyjnej dla celów podatkowych niż księgowych
- zarachowanie przychodów z tytułu nie otrzymanych odsetek od udzielonych pożyczek lub innych aktywów finansowych
- naliczone niezrealizowane dodatnie różnice kursowe,
- aktualizacja aktywów do wartości godziwej przewyższającej ich wartość nabycia.

Jeżeli różnica między wartością księgową a podatkową nie spowoduje w przyszłości obniżenia zobowiązania podatkowego (różnica trwała), uznaje się, że wartość podatkowa takiego składnika bilansu jest równa jego wartości księgowej.

Przyjmowana stawka podatku i ujęcie skutków odroczonego podatku dochodowego

Jednostka nalicza wartość zobowiązania i aktywów z tytułu podatku odroczonego przy uwzględnieniu stawek podatku dochodowego w roku powstania obowiązku podatkowego, jako iloczyn sumy różnic przejściowych (odpowiednio dodatnich i ujemnych) i stawki podatku dochodowego obowiązującej w roku powstania obowiązku podatkowego.

Podatek odroczonej wynikający z przychodów i kosztów odniesionych bezpośrednio na kapitał własny jest również odnoszony na kapitał własny.

Zobowiązania i aktywa warunkowe

Zobowiązania warunkowe to:

- Prawdopodobne zobowiązanie, które powstało w wyniku przeszłych zdarzeń i którego istnienie będzie potwierdzone jedynie poprzez wystąpienie lub jego brak – jednego lub więcej niepewnych przyszłych zdarzeń, które nie znajdują się pod kontrolą Spółki, lub
- Obecne zobowiązanie, które wywodzi się ze zdarzenia z przeszłości, ale nie jest rozpoznawane, ponieważ:
  - wpływ korzyści w celu uregulowania tego zobowiązania jest mało prawdopodobny,
  - nie jest możliwe wiarygodne oszacowanie wielkości tego zobowiązania.

Aktywa warunkowe to prawdopodobne aktywa wynikające z przeszłych zdarzeń, których istnienie będzie potwierdzone przez wystąpienie lub brak jednego lub więcej przyszłych zdarzeń, na które Spółka nie ma wpływu

#### Aktywa i zobowiązania wyrażone w walucie obcej

Waluta funkcjonalna jednostki i waluta prezentacji

Walutą funkcjonalną oraz walutą prezentacji jednostki jest złoty polski.

Zasada określania odpowiedniego kursu wymiany dla poszczególnych grup aktywów i zobowiązań na dzień bilansowy

Składniki bilansu zaklasyfikowane jako pieniężne na dzień bilansowy będą wyceniane według kursu zamknięcia z dnia bilansowego. W szczególności dotyczyć to będzie następujących grup aktywów: należności, zobowiązania, udzielone pożyczki, otrzymane pożyczki i kredyty, gotówka.

Składniki bilansu zaklasyfikowane jako niepieniężne wyceniane według wartości godziwej będą przeliczane na złote polskie według średniego kursu z dnia ustalenia wartości godziwej. Jeżeli Spółka będzie ustalała wartość godziwą na dzień bilansowy - kursem wykorzystywanym do przeliczenia niepieniężnych składników bilansu wycenianych według wartości godziwej będzie kurs obowiązujący dla danej waluty w dniu bilansowym.

Jeżeli wartość godziwa danego składnika bilansu nie będzie określona na dzień bilansowy, jego wartość przeliczona na złote polskie zostanie określona przy pomocy kursu obowiązującego w dniu, w którym określono po raz ostatni wartość godziwą składnika bilansu, jeżeli różnica będzie istotna dla sprawozdania finansowego. W szczególności sytuacja ta dotyczyć będzie składników majątku trwałego przeznaczonych do sprzedaży.

Pozostałe składniki bilansu (niepieniężne wyceniane według kosztu historycznego lub zmodyfikowanego kosztu historycznego) będą na dzień bilansowy wyceniane według kursu obowiązującego w dniu transakcji nabycia danego składnika.

W ramach stosowanych uproszczeń – ze względów praktycznych jednostka jako kurs zamknięcia stosuje średni kurs ogłaszany przez NBP.

Zasada określania odpowiedniego kursu wymiany dla poszczególnych grup aktywów i zobowiązań w trakcie roku oraz odniesienie skutków różnic kursowych

Transakcje i salda wyrażone w walutach obcych przelicza się na walutę funkcjonalną według kursu obowiązującego do rozliczenia transakcji. Zyski i straty kursowe z tytułu rozliczenia tych transakcji oraz z tytułu wyceny bilansowej aktywów i zobowiązań pieniężnych wyrażonych w walutach obcych ujmuje się odpowiednio w sprawozdaniu z całkowitych dochodów, o ile:

- nie odracza się ich w kapitale własnym, gdy kwalifikują się do uznania za zabezpieczenie przepływów pieniężnych i zabezpieczenie udziału w aktywach netto oraz
- nie dotyczą budowanych środków trwałych w okresie budowy, przez okres finansowania – do wysokości korekty kosztów odsetek.

Różnice kursowe (zarówno dodatnie jak i ujemne) dotyczące transakcji związanych z pozyskaniem finansowania zewnętrznego (kredyty, pożyczki, umowy leasingowe, środki pieniężne i ich ekwiwalenty) zaliczane są do kosztów finansowych. Różnice kursowe z tytułu takich pozycji niepieniężnych, jak instrumenty kapitałowe zaklasyfikowane do aktywów finansowych dostępnych do sprzedaży uwzględnia się w kapitale z wyceny wartości godziwej. Różnice kursowe dotyczące finansowania wytwarzanych środków trwałych – do wysokości korekty kosztów odsetek, pomniejszone o przychody z tego tytułu podlegają aktywowaniu w wartości środka trwałego.

Różnice kursowe dotyczące pozostałych transakcji (realizacja i wycena bilansowa rozrachunków handlowych) powiększają lub pomniejszają pozycje przychodowe lub kosztowe, z którymi operacje są powiązane.

### Leasing

#### Klasyfikacja leasingu

Kwalifikacji leasingu jednostka dokonuje na dzień rozpoczęcia leasingu – czyli na dzień zawarcia umowy leasingu.

Leasing jest klasyfikowany jako leasing finansowy, gdy warunki umowy przenoszą zasadniczo wszystkie potencjalne korzyści oraz ryzyka wynikające z bycia właścicielem na leasingobiorcę. Wszystkie pozostałe rodzaje leasingu są traktowane jako leasing operacyjny.

W szczególności jednostka traktuje umowę leasingu jako umowę leasingu finansowego, gdy:

- a) umowa leasingowa przenosi własność przedmiotu leasingu na jednostkę w ciągu okresu leasingu;
- b) umowa leasingowa zawiera opcję zakupu przedmiotu leasingu po cenie na tyle korzystnej w stosunku do wartości przedmiotu leasingu, że skorzystanie z tej opcji jest bardzo prawdopodobne.
- c) okres leasingu jest bliski okresowi ekonomicznego użytkowania przedmiotu leasingu;
- d) wartość obecna płatności leasingowych jest zbliżona lub wyższa od wartości przedmiotu leasingu w chwili zawarcia umowy;
- e) przedmiot leasingu jest wysoce wyspecjalizowany i jedynie leasingobiorca może z niego korzystać;
- f) w przypadku zerwania umowy przez leasingobiorcę pokrywa on wszelkie straty związane z tym zerwaniem umowy w stosunku do leasingodawcy;
- g) wszelkie wahania wartości końcowej przedmiotu leasingu są odzwierciedlone poprzez modyfikację wysokości czynszów leasingowych;
- h) leasingobiorca może kontynuować leasing po pierwotnym okresie z umowy, a czynsze określone w tym dodatkowym okresie są znacząco niższe niż czynsze rynkowe.

#### Wycena wartości początkowej przedmiotu leasingu

Aktywa użytkowane na podstawie umowy leasingu finansowego, które są traktowane jak aktywa spółki wyceniane są w ich wartości godziwej w momencie rozpoczęcia umowy, nie wyższej jednak niż wartość bieżąca minimalnych opłat leasingowych.

#### **Amortyzacja przedmiotu leasingu**

W przypadku zaklasyfikowania umowy jako leasingu finansowego jednostka rozpoznaje przedmiot leasingu jako swój składnik aktywów i amortyzuje go przez okres leasingu, lub odpowiedni dla danej grupy aktywów okres użytkowania – jednakże wyłącznie wtedy, gdy istnieje pewność, że leasingobiorca uzyska tytuł własności i będzie użytkował składnik aktywów w okresie dłuższym niż okres trwania umowy.

#### Zasada rozliczania opłat leasingowych

Opłaty leasingowe rozdzielane są pomiędzy koszty finansowe i zmniejszenie salda zobowiązania z tytułu leasingu tak, by efektywna stopa odsetek od pozostającego salda zobowiązania była wielkością stałą. Koszty finansowe ujmowane są bezpośrednio w ciężar sprawozdania z całkowitych dochodów.

## **Zasady ustalania wyniku finansowego Spółki**

Wynik finansowy netto w Rainbow Tours S.A. na wynik finansowy netto składają się:

- Zysk (strata) z działalności operacyjnej:
- Zysk (strata) brutto ze sprzedaży – wynik na działalności operacyjnej podstawowej
- Zysk (strata) z pozostałej działalności operacyjnej
- Operacje finansowe i inwestycje
- Obowiązkowe obciążenia wyniku finansowego z tytułu podatku dochodowego, którego podatnikiem jest Spółka i płatności z nim zrównanych, na podstawie odrębnych przepisów,
- Wynik na działalności zaniechanej

### Przychody ze sprzedaży

Przychód zostaje rozpoznany, kiedy jest prawdopodobne, że przyszłe korzyści ekonomiczne wpłyną do jednostki.

Przychody ze sprzedaży ujmuje się w wartości godziwej zapłaty otrzymanej lub należnej, po pomniejszeniu o podatek od towarów i usług, rabaty i upusty. Momentem sprzedaży jest odebranie usługi przez odbiorcę, lub przekazanie mu towarów. W przypadku Spółki do przychodów ze sprzedaży produktów zalicza się przede wszystkim przychody ze sprzedaży usług:

- turystycznych,
- pośrednictwa.

W przypadku organizowania imprez turystycznych przychody ze sprzedaży usług ujmuje się w dacie zakończenia imprezy. Ze względu na krótkie terminy trwania imprez turystycznych jednostka przyjmuje uproszczenie – uznając, że dniem powstania przychodu jest data zakończenia usługi także dla tych imprez, które rozpoczynają się na koniec jednego a kończą się na początku kolejnego roku obrotowego.

Kwota pobranych przedpłat na usługi wykazywana jest w pasywach bilansu – jako zobowiązania z tytułu pobranych zaliczek na usługi, które będą wykonane w przyszłych okresach.

Dniem powstania przychodu ze sprzedaży usług pośrednictwa w sprzedaży imprez, biletów lotniczych, autokarowych i ubezpieczeń jest dzień zawarcia umowy przez nabywcę usługi. Otrzymane zapłaty stanowią podstawę do oszacowania przychodów należnych. Ostateczna wysokość rzeczywistej prowizji ze sprzedaży wymienionych wyżej usług jest ustalana z chwilą rozliczenia sprzedanych usług z przewoźnikiem lub tourooperatorem.

### Koszty sprzedanych towarów i produktów

Koszty sprzedanych towarów i usług ujmowane są w sprawozdaniu z całkowitych dochodów zgodnie z zasadą współmierności przychodów i kosztów (przychody i koszty dotyczące tej samej transakcji ujmowane są równolegle).

### Wynik na pozostałej działalności operacyjnej

Do przychodów i kosztów związanych pośrednio z działalnością operacyjną zalicza się min.:

- Zyski i straty związane ze zbyciem środków trwałych, środków trwałych w budowie i wartości niematerialnych i prawnych,
- Odpisaniem należności i zobowiązań przedawnionych, umorzonych i nieściągalnych
- Z utworzeniem i rozwiązaniem rezerw innych niż związane z działalnością finansową
- Z utworzeniem i rozwiązaniem odpisów aktualizujących aktywa oraz ich korektami na skutek zmian wartości szacunkowych, z wyjątkiem odpisów obciążających koszt sprzedanych usług i towarów lub koszty finansowe,
- Z odszkodowaniami, karami i grzywnami,

- Z przekazaniem lub otrzymaniem nieodpłatnie, w tym w drodze darowizny aktywów.

#### Przychody i koszty finansowe

Do przychodów i kosztów finansowych Spółka zalicza min.:

- Odsetki od posiadanych środków,
- Odsetki od udzielonych pożyczek i kredytów,
- Różnice kursowe od pożyczek i kredytów,
- Odsetki wyodrębnione w przypadku zakupu bądź sprzedaży na warunkach wydłużonej płatności
- Straty na instrumentach pochodnych, które ujmują się w sprawozdaniu z całkowitych dochodów
- Element odsetkowy płatności z tytułu leasingu finansowego – ujmowany metodą wewnętrznej stopy zwrotu
- Zyski i straty ze zbycia inwestycji

Wszystkie odsetki i inne koszty finansowe ujmują się w okresie, którego dotyczą. Przychody z tytułu dywidend ujmują się w momencie nabycia prawa do otrzymania płatności.

#### Podatek dochodowy

Podatek dochodowy bieżący stanowiący obciążenie wyniku finansowego okresu sprawozdawczego ustala się w wysokości kwoty podatku należnego, wynikającej z zeznania podatkowego za bieżący okres sprawozdawczy.

Podatek dochodowy odroczony obciążający wynik finansowy okresu sprawozdawczego stanowi zmianę stanu aktywów i rezerw z tytułu podatku odroczonego, będących skutkiem zdarzeń ujętych w wyniku finansowym tego okresu.

### **6. Informacje o zmianie zasad (polityki) rachunkowości, oraz o istotnych zmianach wielkości szacunkowych, w tym korektach z tytułu rezerw, rezerwie i aktywach z tytułu podatku odroczonego, dokonanych odpisach aktualizujących wartość składników aktywów.**

W prezentowanym okresie nie miały miejsca zmiany zasad Polityki Rachunkowości oraz nie miały miejsca istotne zmiany dotyczące danych szacunkowych, w tym korekt tytułu rezerw i aktywów z tytułu podatku odroczonego o dokonanych odpisów aktualizujących wartość składników majątku.

## II. Skrócone kwartalne skonsolidowane sprawozdanie finansowe

Skrócone kwartalne skonsolidowane sprawozdanie finansowe zostało sporządzone zgodnie z Międzynarodowymi Standardami Sprawozdawczości Finansowej i zaprezentowane według MSR 34 „Śródroczna sprawozdawczość finansowa”. Skrócone kwartalne sprawozdanie finansowe Grupy Kapitałowej „Rainbow Tours” S.A. zawiera dane finansowe dla:

- Sprawozdania z sytuacji finansowej na dzień 30 września 2012 roku i okres porównywalny tj. na dzień 31 grudnia 2011 roku i okres porównywalny tj. na dzień 30 września 2011 roku
- Sprawozdań z całkowitych dochodów, w zestawieniu zmian w kapitale oraz w rachunku przepływów pieniężnych za okres III kwartałów 2012 (tj. od 1 stycznia 2012 do 30 września 2012 roku) oraz III kwartałów 2011 (tj. od 1 stycznia 2011 do 30 września 2011 roku) oraz IV kwartałów 2011 (tj. od 1 stycznia 2011 do 31 grudnia 2011 roku),

Do przeliczenia poszczególnych pozycji zastosowano następujące kursy:

- do wyceny aktywów i pasywów – średni kurs euro obowiązujący na ostatni dzień okresu, ustalony przez Narodowy Bank Polski (na 30.09.2012 – kurs 4,1138; na dzień 31.12.2011 roku – kurs 4,4168, na 30.09.2011 roku – kurs 4,4112)

- do wyceny pozycji w sprawozdaniu z całkowitych dochodów, w zestawieniu zmian w kapitale oraz przepływów pieniężnych – kurs euro będący średnią arytmetyczną średnich kursów ustalonych przez Narodowy Bank Polski, obowiązujących na ostatni dzień każdego zakończonego miesiąca okresu obrotowego (za okres 01.01.2012-30.09.2012 – kurs 4,1948, od 01.01.2011 do 31.12.2011 – kurs 4,1401 oraz 01.01.2011-30.09.2011 – kurs 4,0413).



## 1. Wybrane dane finansowe zawierające podstawowe pozycje skróconego skonsolidowanego sprawozdania finansowego (również przeliczone na euro).

Opis	30.09.2012	31.12.2011	30.09.2011
Kurs średni NBP - Euro	4,1138	4,4168	4,4112
Średnioważony kurs średni NBP - Euro	4,1948	4,1401	4,0413
Działaln. kontyn. przychody ze sprzedaży			
PLN	522 234	438 963	366 109
Euro	124 494	106 027	90 591
Zysk (strata) na działalności operacyjnej			
PLN	7 276	3 736	7 845
Euro	1 735	902	1 941
Zysk (strata) przed opodatkowaniem			
PLN	7 020	3 686	7 798
Euro	1 673	890	1 930
Przypadający: Akcjonariuszom podmiotu dominującego			
PLN	5 535	2 383	5 840
Euro	1 319	576	1 445
Przepływy pieniężne netto z działalności operacyjnej			
PLN	21 228	830	12 633
Euro	5 060	200	3 126
Środki pieniężne netto z działalności inwestycyjnej			
PLN	-1 825	-3 896	-2 027
Euro	-435	-941	-502
Środki pieniężne netto z działalności finansowej			
PLN	-631	-2 843	-891
Euro	-150	-687	-220
Zwiększenie /(zmniejszenie) netto środków pieniężnych i ich ekwiwalentów			
PLN	18 772	-5 909	9 715
Euro	4 475	-1 427	2 404
Aktywa razem			
PLN	109 936	93 069	93 585
Euro	26 724	21 072	21 215
Zobowiązanie długoterminowe			
PLN	492	136	492
Euro	120	31	112
Zobowiązania krótkoterminowe			
PLN	65 703	54 682	50 729
Euro	15 971	12 380	11 500
Kapitał własny			
PLN	43 741	38 251	42 364
Euro	10 633	8 660	9 604
Kapitał podstawowy			
PLN	1 455	1 455	1 455
Euro	354	329	330
Ilość akcji zwykłych (co do dywidendy)	14 552	14 552	14 552
Zysk (strata) na jedną akcję zwykłą			
PLN	0,38	0,16	0,40
Euro	0,09	0,04	0,10
Wartość księgowa na jedną akcję			
PLN	3,01	2,63	2,91
Euro	0,73	0,60	0,66
Zysk rozwodniony (strata rozwodniona) na jedną akcję zwykłą	5 535	2 383	5 840
Zysk (strata) netto	5 535	2 383	5 840
element rozwadniający zysk (stratę netto)	0	0	0
Ilość akcji zwykłych (co do dywidendy)	14 552	14 552	14 552
element rozwadniający ilość akcji zwykłych	0	0	0
PLN	0,38	0,17	0,40
Euro	0,09	0,04	0,10
Wartość księgowa na jedną akcję			
PLN	3,01	2,63	2,91
Euro	0,73	0,60	0,66

**2. Skonsolidowane sprawozdanie z sytuacji majątkowej – AKTYWA**

Opis	30.09.2012	31.12.2011	30.09.2011
Aktywa trwałe	23 341	27 057	24 123
Rzeczowe aktywa trwałe	7 218	7 793	2 555
Wartości niematerialne	15 488	15 752	16 467
Nieruchomości inwestycyjne	196	196	0
Należności długoterminowe	0	3 005	4 616
Podmioty powiązane	0	0	0
Inwestycje w jednostkach zależnych	0	0	0
Inwestycje w jednostkach stowarzyszonych rozliczane zgodnie z metodą praw własności	0	0	0
Pozostałe aktywa finansowe	200	200	200
Należności w tytułu leasingu finansowego	0	0	0
Aktywa z tytułu odroczonego podatku dochodowego	239	111	285
Pozostałe aktywa	0	0	5
<b>Aktywa obrotowe</b>	<b>86 595</b>	<b>66 012</b>	<b>69 462</b>
Zapasy	189	109	100
Należności handlowe oraz pozostałe należności	51 595	54 254	45 574
Pozostałe aktywa finansowe	0	277	0
Należności w tytułu leasingu finansowego	0	0	0
Środki pieniężne i ich ekwiwalenty	22 635	3 862	18 778
Pozostałe aktywa	12 176	7 510	5 010
Aktywa trwałe przeznaczone do sprzedaży	0	0	0
<b>Aktywa razem</b>	<b>109 936</b>	<b>93 069</b>	<b>93 585</b>

**3. Skonsolidowane sprawozdanie z sytuacji majątkowej – PASYWA**

Opis	30.09.2012	31.12.2011	30.09.2011
Kapitał własny	43 741	38 251	42 364
Kapitał podstawowy	1 455	1 455	1 455
Kapitał zapasowy (bez wyników)	32 384	32 384	32 519
Kapitał rezerwy z aktualizacji wyceny	0	0	0
Udziały (akcje) własne	-243	-243	-142
Zysk skumulowany	9 546	4 011	7 921
Zysk (strata) z lat ubiegłych	4 011	1 628	2 081
Zysk netto okresu obrotowego	5 535	2 383	5 840
Różnice z przeliczenia jednostek działających za granicą	0	0	0
Kapitały przypadające akcjonariuszom podmiotu dominującego	43 142	37 607	41 753
Udziały akcjonariuszy mniejszościowych	599	644	611
Zobowiązanie długoterminowe	492	136	492
Pożyczki i kredyty bankowe	0	0	0
Pozostałe zobowiązania finansowe	0	0	0
Zobowiązania z tytułu odroczonego podatku dochodowego	480	124	407
Zobowiązania z tytułu świadczeń emerytalnych	12	12	14
Zobowiązania długoterminowe z tytułu leasingu finansowego	0	0	71
Rezerwy długoterminowe	0	0	0
Zobowiązania krótkoterminowe	65 703	54 682	50 729
Zobowiązania handlowe oraz pozostałe zobowiązania	45 123	41 290	36 477
Zobowiązania z tytułu świadczeń emerytalnych i urlopowych	221	221	245
Zobowiązania krótkoterminowe z tytułu leasingu finansowego	33	118	71
Krótkoterminowe pożyczki i kredyty bankowe	53	583	21
Pozostałe zobowiązania finansowe	659	659	659
Rezerwy krótkoterminowe	19 614	11 811	13 256
Zobowiązania związane bezpośrednio z aktywami trwałymi przeznaczonymi do sprzedaży	0	0	0
<b>Pasywa razem</b>	<b>109 936</b>	<b>93 069</b>	<b>93 585</b>

#### 4. Skonsolidowane sprawozdanie z całkowitych dochodów za okres od 01.01.2012 do 30.09.2012 i okres porównywalny

Opis	01.01.2012- 30.09.2012	01.01.2011- 31.12.2011	01.01.2011- 30.09.2011
Działaln. kontyn. przychody ze sprzedaży	522 234	438 963	366 109
Działaln. kontyn. koszt własny sprzedaży	459 681	372 891	309 763
Zysk (strata) brutto na sprzedaży	62 553	66 072	56 346
Działaln. kontyn. koszty sprzedaży	44 136	35 025	38 033
Działaln. kontyn. koszty ogólnego zarządu	10 468	26 784	9 789
Działaln. kontyn. pozostałe przychody operacyjne	239	384	141
Działaln. kontyn. pozostałe koszty operacyjne	912	911	820
Zysk (strata) na działalności operacyjnej	7 276	3 736	7 845
Działaln. kontyn. zyski z inwestycji	0	0	0
Działaln. kontyn. straty z inwestycji	8	0	0
Działaln. kontyn. przychody finansowe	97	1 053	624
Działaln. kontyn. koszty finansowe	345	1 103	671
Zyski (straty) finansowe - netto	-256	-50	-47
Udział w zyskach (stratach) jednostek stowarzyszonych	0	0	0
Udział w zyskach jednostek stowarzyszonych	0	0	0
Udział w stratach jednostek stowarzyszonych	0	0	0
Zysk (strata) przed opodatkowaniem	7 020	3 686	7 798
Działaln. kontyn. podatek dochodowy	-1 476	-1 249	-1 937
Podatek bieżący	1 249	1 015	1 731
Podatek odroczony	-227	-234	-206
Podatek odroczony zwiększenie obciążeń	227	236	206
Podatek odroczony zmniejszenie obciążeń	0	2	0
Zysk (strata) netto z działalności kontynuowanej	5 544	2 437	5 861
Zysk (strata) netto z działalności zaniechanej	0	0	0
Zysk netto z działalności zaniechanej	0	0	0
Strata netto z działalności zaniechanej	0	0	0
Zysk (strata) netto	5 544	2 437	5 861
Przypadający: Akcjonariuszom podmiotu dominującego	5 535	2 383	5 840
Przypadający: Akcjonariuszom mniejszościowym	9	54	21
liczba akcji uprzywilejowanych w okresie (co do dywidendy)	0	0	0
stopień uprzywilejowania	0	0	0
liczba akcji zwykłych w okresie (co do dywidendy)	14 552 000	14 552 000	14 552 000
Zysk (strata) na jedną akcję z działalności kontynuowanej -	0,38	0,17	0,40
Zysk (strata) na jedną akcję z działalności kontynuowanej -	0,38	0,17	0,40
Zysk (strata) na jedną akcję z działalności kontynuowanej i zaniechanej - podstawowy	0,00	0,17	0,00
Zysk (strata) na jedną akcję z działalności kontynuowanej i zaniechanej - rozwodniony	0,00	0,17	0,00

## 5. Skonsolidowane sprawozdanie z całkowitych dochodów za okres od 01.07.2012 do 30.09.2012 i okres porównywalny

Opis	01.07.2012- 30.09.2012	01.07.2011- 30.09.2011
Działaln. kontyn. przychody ze sprzedaży	302 473	215 113
Działaln. kontyn. koszt własny sprzedaży	272 604	188 600
Zysk (strata) brutto na sprzedaży	29 869	26 513
Działaln. kontyn. koszty sprzedaży	20 795	18 920
Działaln. kontyn. koszty ogólnego zarządu	3 805	3 682
Działaln. kontyn. pozostałe przychody operacyjne	19	93
Działaln. kontyn. pozostałe koszty operacyjne	234	253
Zysk (strata) na działalności operacyjnej	5 054	3 751
Działaln. kontyn. zyski z inwestycji	0	0
Działaln. kontyn. straty z inwestycji	8	-4
Działaln. kontyn. przychody finansowe	-104	161
Działaln. kontyn. koszty finansowe	49	523
Zyski (straty) finansowe - netto	-161	-358
Udział w zyskach (stratach) jednostek stowarzyszonych	0	0
Udział w zyskach jednostek stowarzyszonych	0	0
Udział w stratach jednostek stowarzyszonych	0	0
Zysk (strata) przed opodatkowaniem	4 893	3 393
Działaln. kontyn. podatek dochodowy	-413	-553
Podatek bieżący	309	329
Podatek odroczony	-104	-224
Podatek odroczony zwiększenie obciążeń	104	206
Podatek odroczony zmniejszenie obciążeń	0	-18
Zysk (strata) netto z działalności kontynuowanej	4 480	2 840
Zysk (strata) netto z działalności zaniechanej	0	0
Zysk netto z działalności zaniechanej	0	0
Strata netto z działalności zaniechanej	0	0
Zysk (strata) netto	4 480	2 840
Przypadający: Akcjonariuszom podmiotu dominującego	4 488	2 839
Przypadający: Akcjonariuszom mniejszościowym	-8	1
liczba akcji uprzywilejowanych w okresie (co do dywidendy)	0	0
stopień uprzywilejowania		
liczba akcji zwykłych w okresie (co do dywidendy)	14 552 000	14 552 000
Zysk (strata) na jedną akcję z działalności kontynuowanej - podstawowy	0,31	0,20
Zysk (strata) na jedną akcję z działalności kontynuowanej - rozwodniony	0,31	0,20
Zysk (strata) na jedną akcję z działalności kontynuowanej i zaniechanej - podstawowy	0,31	0,20
Zysk (strata) na jedną akcję z działalności kontynuowanej i zaniechanej - rozwodniony	0,31	0,20

## 6. Skonsolidowane sprawozdanie ze zmian w kapitale własnym za okres od 01.01.2012 do 30.09.2012 i okres porównywalny

Opis	01.01.2012- 30.09.2012	01.01.2011- 31.12.2011	01.01.2011- 30.09.2011
Razem kapitały własne stan na początek okresu	38 198	36 685	36 685
Kapitały przypadające akcjonariuszom podmiotu dominującego stan na początek okresu	37 607	36 094	36 094
Kapitał podstawowy stan na początek okresu	1 455	1 205	1 205
emisja	0	250	250
inne zwiększenia	0	0	0
umorzenie	0	0	0
inne zmniejszenia	0	0	0
Kapitał podstawowy stan na koniec okresu	1 455	1 455	1 455
Kapitał zapasowy stan na początek okresu	32 384	16 833	16 833
agio	0	15 686	15 651
inne zwiększenia	0	0	0
inne zmniejszenia	0	135	0
Kapitał zapasowy stan na koniec okresu	32 384	32 384	32 484
Kapitał rezerwowy z aktualizacji wyceny stan na początek okresu	0	15 971	15 971
utworzony celowo	0	0	0
inne zwiększenia	0	0	0
wykorzystany celowo	0	0	0
inne zmniejszenia	0	15 971	15 971
Kapitał rezerwowy z aktualizacji wyceny stan na koniec okresu	0	0	0
Udziały (akcje) własne stan na początek okresu	-243	0	0
nabycie akcji własnych	0	-243	0
inne zwiększenia	0	0	0
zbycie akcji własnych	0	0	0
inne zmniejszenia	0	0	0
Udziały (akcje) własne stan na koniec okresu	-243	-243	0
Nierozliczony wynik z lat ubiegłych stan na początek okresu	1 628	-1 324	-1 324
przeniesienie wyniku okresu "+"	2 383	3 409	3 409
inne zwiększenia	0	0	0
wypłata dywidend	0	0	0
przeniesienie wyniku okresu "-"	0	0	0
inne zmniejszenia	0	457	0
Nierozliczony wynik z lat ubiegłych stan na koniec okresu	4 011	1 628	2 085
zysk okresu	5 535	2 383	3 001
strata okresu	0	0	0
Zysk/Strata netto stan na koniec okresu	5 535	2 383	3 001
Różnice z przeliczenia jednostek działających za granicą	0	0	0
Kapitały przypadające akcjonariuszom podmiotu dominującego stan na koniec okresu	43 142	37 607	39 025
Udziały akcjonariuszy mniejszościowych stan na początek okresu	591	591	591
inne zwiększenia	8	53	19
inne zmniejszenia	0	0	0
Udziały akcjonariuszy mniejszościowych stan na koniec okresu	599	644	610
Razem kapitały własne stan na koniec okresu	43 741	38 251	39 635

## 7. Skonsolidowane sprawozdanie z przepływów pieniężnych za okres od 01.01.2012 do 30.09.2012 i okres porównywalny

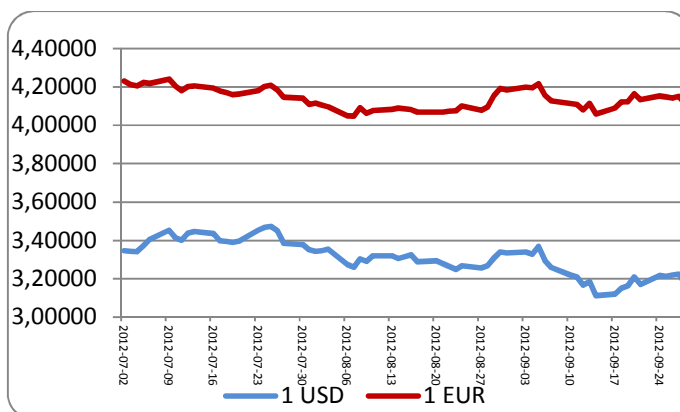
Opis	01.01.2012- 30.09.2012	01.01.2011- 31.12.2011	01.01.2011- 30.09.2011
I. Zysk (strata) przed opodatkowaniem	7 020	3 686	7 798
II. Korekty razem	15 685	-1 602	7 312
Amortyzacja	1 162	932	855
Zyski (straty) z tytułu różnic kursowych	0	0	0
Odsetki i udziały w zyskach (dywidendy)	207	560	101
Zysk (strata) z działalności inwestycyjnej	30	-124	-1 367
Zmiana stanu rezerw	355	-112	-131
Zmiana stanu zapasów	-79	-109	-100
Zmiana stanu należności i czynnych rozliczeń międzyokresowych kosztów	2 726	-20 717	1 189
Zmiana stanu zobowiązań krótkoterminowych oraz zobowiązań z tytułu przedpłat, z wyjątkiem pożyczek, kredytów oraz leasingu finansowego	11 284	17 944	6 756
Inne korekty	0	24	9
Środki pieniężne netto z działalności operacyjnej	22 705	2 084	15 110
Podatek dochodowy zapłacony	-1 477	-1 254	-2 477
Przepływy pieniężne netto z działalności operacyjnej	21 228	830	12 633
Odsetki otrzymane	58	427	229
Dywidendy otrzymane od podmiotów konsolidowanych metodą praw własności	0	0	0
Wpływy ze sprzedaży aktywów finansowych dostępnych do sprzedaży	0	0	0
Wpływy ze sprzedaży majątku trwałego	40	195	102
Wpływy ze sprzedaży krótkoterminowych papierów wartościowych / Zakup krótkoterminowych papierów wartościowych	0	0	0
Wpływy ze sprzedaży krótkoterminowych papierów wartościowych	0	0	0
Zakup krótkoterminowych papierów wartościowych	0	0	0
Zaciągnięcie / Spłata pożyczek / kredytów	0	-708	87
Spłata pożyczek / kredytów	0	4 059	2 089
Udzielenie pożyczek / kredytów	0	4 767	2 002
Wpływy ze sprzedaży podmiotu zależnego / Zakup podmiotu zależnego	0	0	0
Wpływy ze sprzedaży podmiotu zależnego	0	0	0
Zakup podmiotu zależnego	0	0	0
Zaciągnięcie / Spłata inne	-1 100	0	0
Zaciągnięcie inne	0	0	0
Spłata inne	1 100	0	0
Wydanki na zakup majątku trwałego	823	3 810	2 445
Środki pieniężne netto z działalności inwestycyjnej	-1 825	-3 896	-2 027
Środki uzyskane z emisji	0	-243	-142
Zaciągnięcie / Spłata pożyczek / kredytów	-2 453	-1 542	-579
Zaciągnięcie pożyczek / kredytów	10 195	4 355	3 859
Spłata pożyczek / kredytów	12 648	5 897	4 438
Zaciągnięcie / Spłata inne	2 200	0	0
Zaciągnięcie inne	2 200	0	0
Spłata inne	0	0	0
Spłata zobowiązań z tytułu leasingu finansowego	85	89	64
Dywidendy wypłacone	0	0	0
Odsetki zapłacone	293	261	106
Środki pieniężne netto z działalności finansowej	-631	-2 135	-891
Zwiększenie /(zmniejszenie) netto środków pieniężnych i ich ekwiwalentów	18 772	-5 201	9 715
Bilansowa zmiana stanu środków pieniężnych	18 772	-5 201	9 715
Zmiana stanu środków pieniężnych z tytułu różnic kursowych	0	0	0
Saldo otwarcia środków pieniężnych i ich ekwiwalentów	3 863	9 063	9 063
Saldo zamknięcia środków pieniężnych i ich ekwiwalentów	22 635	3 862	18 778



### III. Informacja dodatkowa oraz inne informacje

#### 1. Zwięzły opis istotnych dokonań lub niepowodzeń Grupy Kapitałowej Emitenta w okresie, którego dotyczy raport, wraz z wykazem najważniejszych zdarzeń ich dotyczących.

Okres III kwartału 2012 roku charakteryzował się dużą zmiennością i wpłynął znacząco na działalność firm turystycznych. Od lipca 2012 roku firmy spodziewały się stabilizacji przede wszystkim na rynku walutowym. Kursy walutowe obowiązujące na rynku walutowym na początku III kwartału 2012 roku były zbliżone do zaplanowanych kursów budżetowych. W III Kwartale 2012 roku nastąpiło umacnianie się polskiej waluty, co korzystnie wpłynęło na wyniki spółki. Poniższy wykres prezentuje średnie kursy NBP w okresie III kwartału 2012 roku.



Początek kwartału zdominowany został jednak przez upadek firm Sky Club i OLT Express. Potem bankrutowały kolejno: Alba Tour, Africano Travel, Blue Rays, Atena, Aquamaris i Elektra Travel. Upadłości te nie miały one zasadniczego wpływu na działalność operacyjną Emitenta, których efekt Grupa Emitenta winna wprowadzić do niniejszego sprawozdania finansowego.

Dla Grupy Kapitałowej Rainbow Tours S.A. upadek przewoźnika nie miał znaczenia ze względu na marginalny charakter współpracy (około 2 % lotów tygodniowych ze wszystkich czarterowanych). Dla Grupy Kapitałowej konkurencję stanowiła firma Sky Club. Po jej upadku szczególnie Rainbow Tours S.A. oraz Bee&Free odnotowały znaczący wzrost rezerwacji na imprezy rozpoczynające się od lipca do października. Wpływ tego zjawiska widoczny jest w przychodach. Grupa Kapitałowa odnotowała znaczący wzrost przychodów ze sprzedaży. Po 9 miesiącach 2012 roku przychody ze sprzedaży Grupy wynosiły 522, 2 mln zł, podczas gdy w okresie analogicznym 2011 roku sprzedaż zamknęła się kwotą 366,1 mln zł. Wzrost wyniósł 42,6 %

Upadłości firm turystycznych spowodowały, iż klienci zdecydowali się na zakup imprez u „pewnych touroperatorów”, co potwierdzają znaczące wzrosty przychodów ze sprzedaży. Wzrost rynku usług turystycznych w Polsce szacowany był na poziomie około 15 %. Wzrost ten jednak jest zdeterminowany wieloma czynnikami ryzyka, na które Grupa Kapitałowa jest narażona. Dynamika wzrostu przychodów ze sprzedaży wypracowana w tym okresie przez GK Rainbow Tours S.A. jest znacznie powyżej prognozowanego wskaźnika.

Zarząd Grupy ocenia, iż wykorzystał szansę rynkową związaną z upadłościami innych podmiotów. Przychody ze sprzedaży wygenerowane w okresie III kwartałów 2012 roku wyniosły łącznie 522,2 mln zł i są wyższe od okresu analogicznego o 156,1 mln zł, co stanowi wzrost o 42,6 %. Wzrost przychodów jest głównie zdeterminowany wzrostem przychodów w spółce dominującej.

Koszty organizacji imprez turystycznych dla analizowanego okresu wyniosły łącznie 459,7 mln zł i były wyższe o kwotę 149,9 mln zł. Dynamika wzrostu wyniosła 48,4 %.

Porównanie dynamiki wzrostu przychodów i kosztu własnego imprez turystycznych wskazuje, iż dynamika przychodów ze sprzedaży przyrastała wolniej niż dynamika kosztu własnego, bo aż o 5,8 punktu %. Efekt ten jest związany z oferowaniem imprez turystycznych w promocyjnych cenach dla klientów biura SKY Club – przez Rainbow Tours S.A. - w okresie zaraz po upadłości spółki SKY Club. Spółka SKY Club nabywała od Rainbow Tours S.A. miejsca w samolotach czarterowych. W celu „wypełnienia” miejsc spółka zdecydowała się na ofertę promocyjną dla klientów, którzy mieli korzystać z usług SKY Club w okresie kilku najbliższych tygodni lipca.

Emitent dokonał zmiany prezentacji kosztów sprzedaży i zarządu w porównaniu do danych za 2011 rok. Obecnie koszty sprzedaży zawierają koszty marketingu oraz koszty kanału dystrybucji (biur własnych) oraz koszty wypłacanej prowizji, zaś koszty zarządu to typowe koszty funkcji pomocniczych.

Koszty sprzedaży w analizowanym okresie wyniosły 44,1 mln zł i były wyższe o kwotę 6,1 mln zł co stanowi wzrost o 16,1 %.

Koszty zarządu w analizowanym okresie wyniosły 10,5 mln zł i były wyższe o kwotę 0,7 mln zł, co stanowi wzrost o 7,1 %.

W analizowanym okresie Spółka wygenerowała zysk netto w wysokości 5,5 mln zł. W okresie porównywalnym 2011 roku spółka wypracowała zysk 5,9 mln zł .

Wskaźnik EBITDA spółki za okres 9 miesięcy 2012 roku wyniósł 8,4 mln zł.

Na poprawę sytuacji wpłynęły wyniki operacyjne największych spółek zależnych ABC Świat Podróży oraz Bee & Free. W odniesieniu do spółki ABC jej strata po 9 miesiącach 2012 roku wyniosła „-„ 0,5 mln zł, (w 2011 roku strata wyniosła -0,7 mln zł). Przychody ze sprzedaży spółki w 2012 roku zwiększyły się lecz powodem poniesionej straty jest wysokość czynszów ponoszonych w związku z wynajmem powierzchni handlowych w centrach, denominowanych w walucie EUR.

W odniesieniu do wyników spółki Bee & Free spółka po 9 miesiącach 2012 roku nie poniosła strat w rachunku narastającym, co pozytywnie wpłynęło na wyniki finansowe grupy kapitałowej.

## **2. Czynniki i zdarzenia, w szczególności o nietypowym charakterze, mające znaczący wpływ na osiągnięte wyniki finansowe.**

Poza omówionymi czynnikami w punkcie 1 nie znalazły miejsca inne zdarzenia o nietypowym charakterze.

## **3. Objaśnienia dotyczące sezonowości lub cykliczności działalności emitenta w prezentowanym okresie.**

Działalność Jednostki dominującej, z uwagi na swój charakter, cechuje się sezonowością. Poniżej przedstawiono wartość przychodów ze sprzedaży usług turystycznych od stycznia 2006 do września 2012 roku. Prezentowane wartości dotyczą wyłącznie podmiotu dominującego. Emitent zrezygnował z porównywania danych skonsolidowanych z uwagi na różny termin obejmowania kontroli nad podmiotami zależnymi oraz ze względu na ścisłą współpracę wszystkich podmiotów i późniejsze wyłączenia wzajemnych transakcji.

Tabela. – Miesięczne przychody ze sprzedaży na przełomie lat 2006 – 2012.09

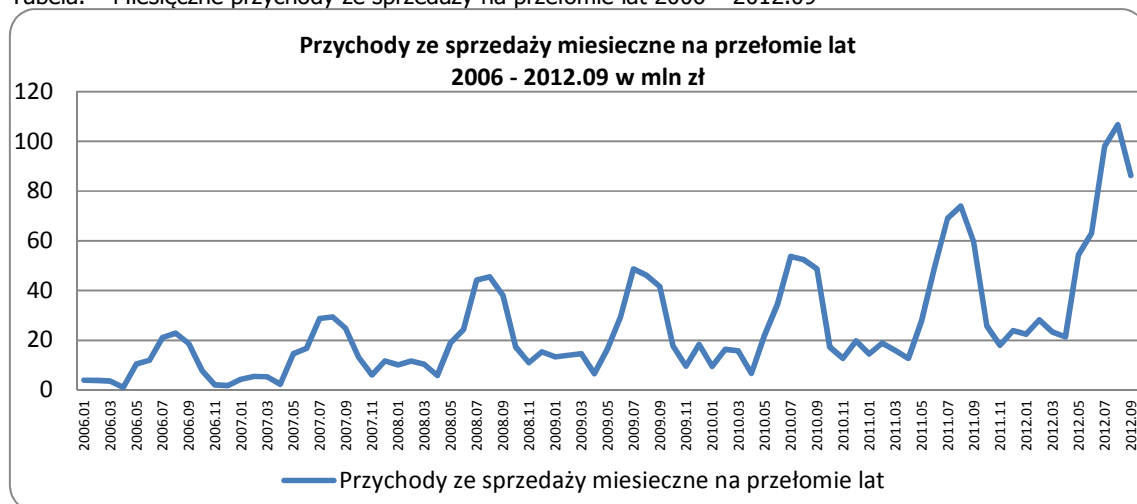


Tabela. – Porównanie przychodów ze sprzedaży w ujęciu miesięcznym na przełomie lat 2006- 2012.09

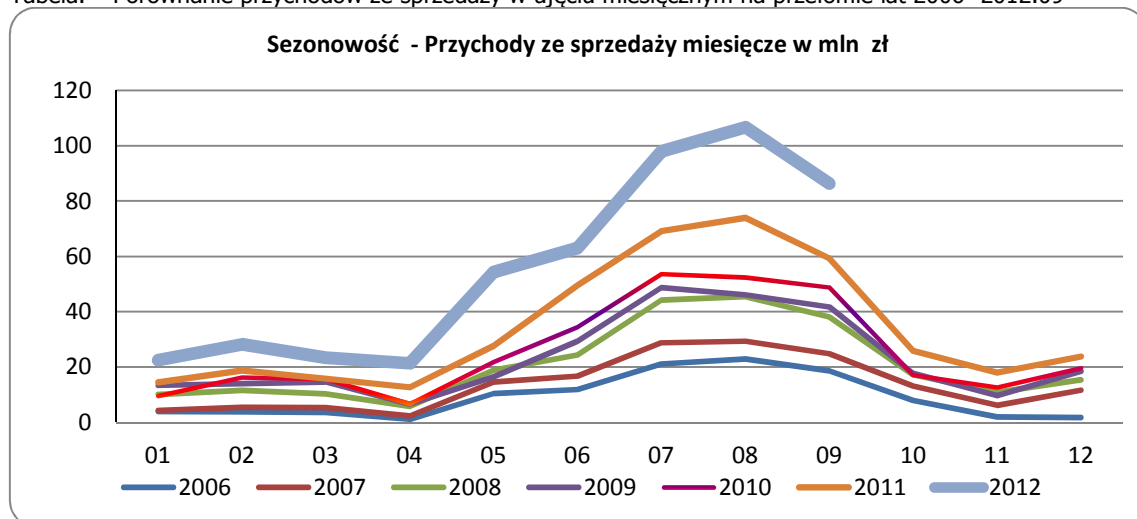
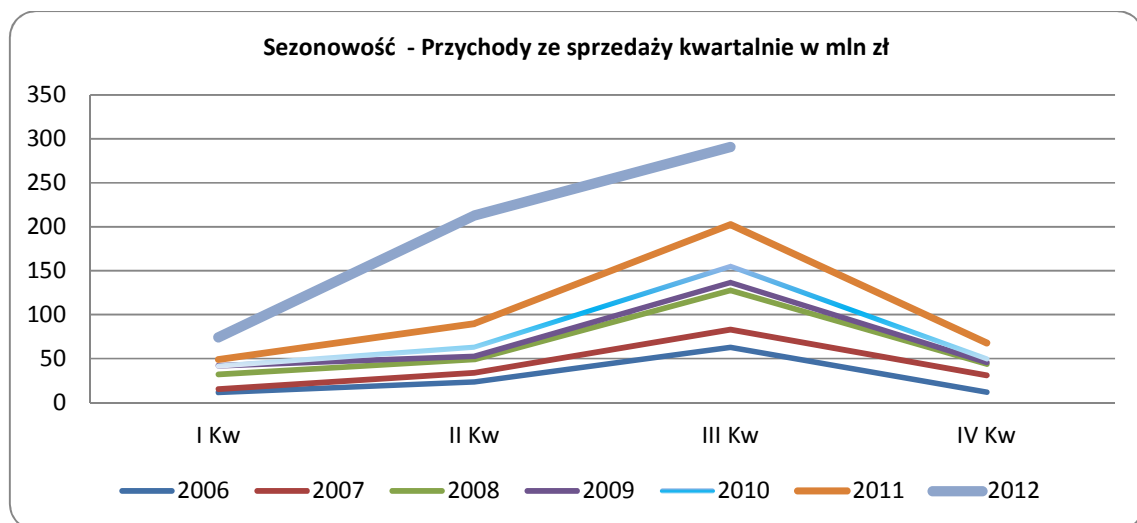


Tabela. – Porównanie przychodów ze sprzedaży w ujęciu kwartalnym na przełomie lat 2006 – 2012.09



#### 4. Informacja dotycząca emisji, wykupu i spłaty nieudziałowych i kapitałowych papierów wartościowych

Zarząd Rainbow Tours SA w dniu 1 września 2011 roku podjął Uchwałę w sprawie ustalenia i rozpoczęcia Programu skupu akcji własnych, stosownie do upoważnienia udzielonego Uchwałą nr 22 Zwyczajnego Walnego Zgromadzenia Rainbow Tours SA z dnia 29 czerwca 2011 (raport bieżący nr 30/2011 z dnia 30 czerwca 2011).

Celem Programu jest nabywanie przez Spółkę akcji własnych w celu ich dalszej odsprzedaży oraz w celu umorzenia, na warunkach i w trybie określonych w wyżej przywołanej Uchwale Spółki. Zdaniem Zarządu i Rady Nadzorczej obecny poziom wycen rynkowych Spółki znacząco odbiega od jej realnej wartości, zaś możliwość wykupu części akcji po cenach z dyskontem do tej wartości będzie korzystna dla tych akcjonariuszy, którzy nie zamierzają wycofać się z inwestycji w postaci akcji Spółki.

Powyższy program skupu akcji własnych realizowany będzie od 1 września 2011 roku na następujących warunkach:

1. Rozpoczęcie Programu zaplanowane jest na dzień 1 września 2011 r.
2. Realizacja programu będzie pozostawać w zgodzie ze stosownymi regulacjami prawa polskiego, w tym w szczególności z przepisami dotyczącymi okresów zamkniętych, a także zasadami ustalonymi w Uchwale oraz z postanowieniami Rozporządzenia Komisji (WE) nr 2273/2003 z dnia 22 grudnia 2003 r.
3. Programem objęte są akcje Spółki notowane na rynku podstawowym GPW.
4. Akcje Spółki nabywane będą za pośrednictwem Domu Maklerskiego BZ WBKSA z siedzibą w Poznaniu. Spółka zawrze z Domem Maklerskim jako zleceniobiorcą umowę w sprawie dokonywania skupu akcji własnych. Po zawarciu takiej umowy Zarząd przekaze stosowną informację w trybie określonym w art. 56 ust. 1 pkt. 2 ustawy o ofercie publicznej.
5. Łączna liczba nabytych akcji nie przekroczy 20 % ogólnej liczby akcji Spółki na dzień przyjęcia Programu.
6. Akcje skupowane w ramach realizacji niniejszego Programu mogą być nabywane na podstawie Umowy o której mowa w pkt 4 powyżej albo poprzez składanie przez Spółkę zleceń maklerskich.
7. Program zostanie zakończony najpóźniej 31 grudnia 2012 r.
8. Nabywanie akcji własnych Spółki może następować za cenę nie niższą niż 3,00 zł (trzy złote) za jedną akcję i nie wyższą niż 6,70 zł (sześć złotych 70/100) za jedną akcję.
9. Zarząd, kierując się interesem Spółki może:
  - a. zakończyć nabywanie akcji przed 31 grudnia 2012 r. lub przed wyczerpaniem całości środków przeznaczonych na ich nabycie;
  - b. zrezygnować z nabycia akcji w całości lub w części.
10. W przypadku podjęcia decyzji o zakończeniu realizacji Programu przed 31 grudnia 2012 r. lub przed wyczerpaniem całości środków przeznaczonych na ich nabycie Zarząd przekaze stosowną informację w trybie określonym w art. 56 ust. 1 pkt. 2 ustawy o ofercie publicznej.
11. Cena, za którą Spółka będzie nabywać własne akcje nie może być wartością wyższą spośród ceny ostatniego niezależnego obrotu i najwyższej, bieżącej, niezależnej oferty w transakcjach zawieranych na sesjach giełdowych GPW.
12. Średnia dzienna wielkość nabywanych akcji nie może przekroczyć 25% średniej dziennej wielkości w ciągu 20 dni poprzedzających dzień zakupu.
13. Zarząd przekazuje do publicznej wiadomości:
  - a. za każdy dzień realizacji programu – ilość nabytych akcji w danym dniu w ramach Programu oraz ich średnia cenę, chyba że w danym dniu nie nabyto akcji własnych w ramach Programu;
  - b. po zakończeniu realizacji Programu – zbiorcze, szczegółowe sprawozdanie z jego realizacji

Pozostałe warunki skupu określone zostały w przywołanej powyżej Uchwale nr 22 Zwyczajnego Walnego Zgromadzenia z dnia 29 czerwca 2011 roku.

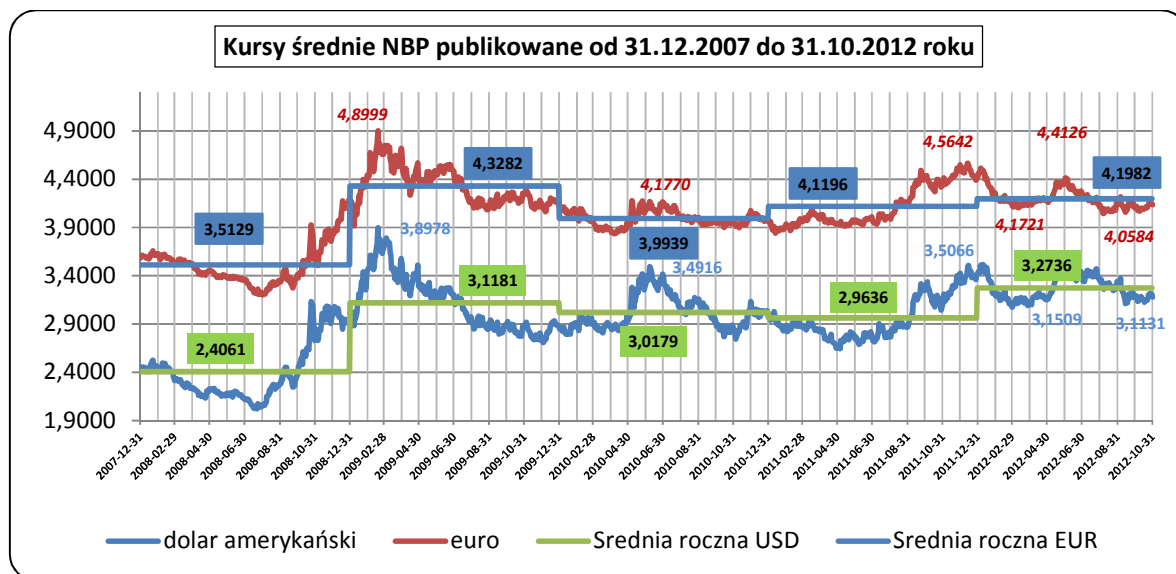
W dniu przekazania niniejszego raportu tj. 14 listopada 2012 roku spółka posiadała 56 618 akcji własnych, stanowiących 0,39 % ogólnej ilości akcji i 0,26 % ogółu głosów na walnym zgromadzeniu akcjonariuszy.

#### 5. Informacja dotyczące wypłaconej (lub zadeklarowanej) dywidendy, łącznie w przeliczeniu na jedną akcję, z podziałem na akcje zwykłe i uprzywilejowane;

W trakcie III kwartału 2012 roku spółka dominująca nie zadeklarowała oraz nie wypłacała dywidendy.

#### 6. Wskazanie zdarzeń, które wystąpiły po dniu, na który sporządzono kwartalne skrócone skonsolidowane sprawozdanie finansowe, nieujętych w tym sprawozdaniu, a mogących w znaczący sposób wpłynąć na przyszłe wyniki finansowe emitenta

Koniec roku 2011 został zdominowany przez znaczący wzrost kursów walutowych. Średnioroczne kursy EUR i USD (wyliczone na podstawie dziennych kursów walutowych ogłaszanych przez NBP) wyniosły odpowiednio 4,1196 i 2,9636 podczas gdy ogłoszony kurs średni na koniec 2011 roku wyniósł odpowiednio 4,4168 zł i 3,4174 zł. Kursy walutowe zdecydowanie wpływały na sprzedaż imprez Lato 2012. W okresie III kwartału 2012 roku zaobserwowano dużą zmienność kursów walutowych. Początek kwartału charakteryzował się znaczącym osłabieniem złotówki. W trakcie kwartału polski złoty zdecydowanie się umocnił. Poniższy wykres prezentuje wzrost średnich kursów walutowych w okresie od 31.12.2007 roku do 31.10.2012 roku



#### 7. Informacja dotycząca zmian zobowiązań warunkowych lub aktywów warunkowych, które nastąpiły od czasu zakończenia ostatniego roku obrotowego.

Na dzień przekazania raportu Grupa Kapitałowa nie posiada zobowiązań i aktywów warunkowych poza wymienionymi w pkt. 14 niniejszego raportu.

#### 8. Stanowisko Zarządu Spółki odnośnie możliwości zrealizowania wcześniej publikowanych prognoz wyników na dany rok, w świetle wyników zaprezentowanych w raporcie kwartalnym w stosunku do wyników prognozowanych

Emitent nie publikował prognoz wyników na 2012 rok.

**9. Wskazanie akcjonariuszy posiadających bezpośrednio lub pośrednio przez podmioty zależne co najmniej 5% ogólnej liczby głosów na walnym zgromadzeniu emitenta na dzień przekazania raportu kwartalnego wraz ze wskazaniem liczby posiadanych przez te podmioty akcji, ich procentowego udziału w kapitale zakładowym, liczby głosów z nich wynikających i ich procentowego udziału w ogólnej liczbie głosów na walnym zgromadzeniu oraz wskazanie zmian w strukturze własności znacznych pakietów akcji emitenta w okresie od przekazania poprzedniego raportu kwartalnego**

Informacja o stanie posiadania akcji Spółki przez akcjonariuszy (w tym będących członkami organów Spółki) posiadających co najmniej 5% w ogólnej liczbie głosów na Walnym Zgromadzeniu Spółki sporządzona została na podstawie aktualnych ujawnień zawartych w Księdze Akcji Imiennych prowadzonej w Spółce (w zakresie posiadanych akcji imiennych), a także informacji uzyskanych od akcjonariuszy w drodze realizacji przez nich obowiązków nałożonych na akcjonariuszy spółek publicznych mocą odpowiednich postanowień ustaw z dnia 29.07.2005 r., tj.: ustawy o ofercie publicznej i warunkach wprowadzania instrumentów finansowych do zorganizowanego systemu obrotu oraz o spółkach publicznych (art. 69 i art. 69a) i ustawy o obrocie instrumentami finansowymi (art. 160 i nast.). W poniższej tabeli zaprezentowano akcjonariuszy posiadających 5 % ogólnej liczby głosów na walnym zgromadzeniu Emitenta na dzień 30 września 2012 roku.

Akcjonariusz	Liczba posiadanych akcji (szt.)	Łączna liczba głosów (szt.)	Udział w liczbie głosów na WZ Spółki (%)	Udział w kapitale zakładowym Spółki (%)
Sławomir Adam Wysmyk	1 890 000	3 780 000	17,54	12,99
Grzegorz Baszczyński	2 292 000	4 147 000	19,24	15,75
Remigiusz Cezary Talarek	2 035 800	3 680 800	17,08	13,99
Tomasz Piotr Czapla	1 990 000	3 600 000	16,70	13,68

Tabela zaprezentowana poniżej przedstawia stan na dzień przekazania niniejszego raportu kwartalnego, tj. 14 listopada 2012 roku.

Akcjonariusz	Liczba posiadanych akcji (szt.)	Łączna liczba głosów (szt.)	Udział w liczbie głosów na WZ Spółki (%)	Udział w kapitale zakładowym Spółki (%)
Sławomir Adam Wysmyk	1.890.000	3.580.000	16,77	12,99
Grzegorz Baszczyński	2.292.000	4.147.000	19,42	15,75
Remigiusz Cezary Talarek	2.035.800	3.680.800	17,24	13,99
Tomasz Piotr Czapla	1.990.000	3.600.000	16,86	13,68

W okresie od przekazania poprzedniego raportu rocznego nie nastąpiły zmiany w stanie posiadania akcji przez akcjonariuszy posiadających co najmniej 5% ogólnej liczby głosów na walnym zgromadzeniu emitenta. U powyższych akcjonariuszy uległ zmianie ich udział w liczbie głosów na Walnym Zgromadzeniu Spółki, który jest wynikiem podjęcia Uchwały Zarządu nr 1/10/2012 (Raport Bieżący 24/2012).

Zgodnie z treścią ww. Uchwały nastąpiła zamiana imiennych akcji uprzywilejowanych serii C1 na akcje zwykłe na okaziciela nastąpi według poniższych warunków:

- działając na wniosek akcjonariusza z dnia 24 września 2012 roku, Pana Sławomira Wysmyka, podtrzymany w drodze pisemnego oświadczenia z dnia 15 października 2012 roku, na podstawie art. 334 § 2 Kodeksu spółek handlowych, Zarząd Spółki postanawia dokonać zamiany, stanowiących własność akcjonariusza – Pana Sławomira Wysmyka, 200.000 (dwustu tysięcy) sztuk akcji imiennych uprzywilejowanych serii C1 Spółki o wartości nominalnej 0,10 zł (dziesięć groszy) każda akcja (zwanym dalej: "Akcjami serii C1"), oznaczonych numerami od

1500001 do 1700000, z łącznej liczby Akcji serii C1 wynoszącej 2.000.000 (dwa miliony) sztuk akcji, na akcje zwykłe na okaziciela.

2. wskutek zamiany akcji imiennych uprzywilejowanych na akcje na okaziciela, akcje objęte przedmiotową zamianą, tj. akcje w łącznej liczbie 200.000 (dwustu tysięcy) sztuk, oznaczone obecnie jako Akcje serii C1 o numerach od 1500001 do 1700000, tracą przyznane im uprzywilejowanie co do prawa głosu (uprzywilejowanie w zakresie przyznania jednej akcji dwóch głosów na Walnym Zgromadzeniu Spółki), a tym samym uprzywilejowanie to – zgodnie z dyspozycją zawartą w treści art. 352 zdanie drugie Kodeksu spółek handlowych – wygasa.
3. wskutek zamiany dokonanej na podstawie ust. 1 struktura kapitału zakładowego w zakresie akcji oznaczonych obecnie jako Akcje serii C1 jest następująca: -1.800.000 (jeden milion osiemset tysięcy) akcji imiennych uprzywilejowanych co do głosu w ten sposób, że jednej akcji przysługują dwa głosy na Walnym Zgromadzeniu Spółki, o łącznej wartości nominalnej wynoszącej 180.000 zł (sto osiemdziesiąt tysięcy złotych), oznaczonych numerami od 0000001 do 1500000 oraz od 1700001 do 2000000, -200.000 (dwieście tysięcy) akcji zwykłych na okaziciela, o łącznej wartości nominalnej wynoszącej 20.000 zł (dwadzieścia tysięcy złotych).
4. Zarząd Spółki dokona wszelkich czynności faktycznych i prawnych związanych z dokonaną na mocy powyższych postanowień zamianą akcji imiennych uprzywilejowanych na akcje zwykłe na okaziciela, tj. zamianą części Akcji serii C1 na akcje zwykłe na okaziciela, w tym w szczególności:
  - dokona stosownych zmian akcji imiennych uprzywilejowanych na akcje na okaziciela, w księdze akcji imiennych, do prowadzenia której Zarząd Spółki zobowiązany jest na podstawie dyspozycji art. 341 Kodeksu spółek handlowych,
  - niezwłocznie po podjęciu przez najbliższe Walne Zgromadzenie Spółki uchwały lub uchwał w przedmiocie zmiany lub zmian Statutu Spółki związanych z dokonaną zamianą, złoży stosowny wniosek o rejestrację i ujawnienie w rejestrze przedsiębiorców Krajowego Rejestru Sądowego właściwych zmian Statutu Spółki oraz zmian w zakresie struktury kapitału zakładowego Spółki. Kapitał zakładowy spółki nie ulegnie zmianie i wynosi 1.455.200 zł, przy czym ulegnie zmianie ogólna ilość głosów, która obecnie wynosi 21.352.000.

#### **10. Zestawienie stanu posiadania akcji emitenta lub uprawnień do nich przez osoby zarządzające i nadzorujące emitenta na dzień przekazania raportu kwartalnego, wraz ze wskazaniem zmian w stanie posiadania, w okresie od przekazania poprzedniego raportu kwartalnego, odrębnie dla każdej z osób.**

Na dzień przekazania raportu kwartalnego wszyscy członkowie trzyosobowego Zarządu Spółki dominującej posiadają akcje Spółki. Członkowie Rady Nadzorczej Spółki spełniają kryterium Niezależnego Członka Rady według Statutu Spółki i nie posiadają akcji ani praw do nich.

Stan posiadania akcji Emitenta przez osoby zarządzające na dzień przekazania prezentuje tabela zamieszczona w punkcie 9.

#### **11. Wskazanie postępowań toczących się przed sądem, organem właściwym dla postępowania arbitrażowego lub organem administracji publicznej**

Emitent ani jednostki od niego zależne nie są stronami żadnych postępowań sądowych, czy administracyjnych, których łączna wartość przedmiotu sporu stanowiłaby, co najmniej 10% kapitałów własnych emitenta.

#### **12. Prezentacja wyników według poszczególnych segmentów działalności Grupy Kapitałowej Rainbow Tours S.A.**



Podstawowym segmentowym układem sprawozdawczym przyjętym przez Spółkę jest układ według segmentów branżowych, układem uzupełniającym – układ według segmentów geograficznych, przy czym podział na segmenty geograficzne odbywa się w oparciu o kryterium lokalizacji aktywów. Spółka działa w jednym regionie geograficznym, którym jest Polska.

Spółka wydzieliła następujące segmenty branżowe:

- Sprzedaż imprez turystycznych
- Sprzedaż usług pośrednictwa
- Pozostałe

Przychodami segmentu są przychody osiągnięte ze sprzedaży klientom zewnętrznym lub z transakcji z innymi segmentami, wykazywane w rachunku zysków i strat i dające się bezpośrednio przyporządkować do danego segmentu oraz część przychodów, które można do danego segmentu przypisać na podstawie racjonalnych przesłanek.

Kosztami segmentu są koszty działalności operacyjnej segmentu, które można do niego przyporządkować, wraz z częścią pozostałych kosztów, które można przypisać do tego segmentu przypisać na podstawie racjonalnych przesłanek.

Do kosztów segmentu zalicza się w szczególności:

- Koszt własny sprzedaży,
- Koszty sprzedaży.

Wynik segmentu jest różnicą między przychodami a kosztami segmentu. Odzwierciedla on zysk z działalności operacyjnej przed uwzględnieniem kosztów biura zarządu, przychodów lub wydatków z tytułu odsetek, podatku dochodowego, zysków lub strat z inwestycji.

Aktywa segmentu to aktywa zaliczane do działalności operacyjnej i :

- wykorzystywane przez segment w działalności operacyjnej,
- dające się bezpośrednio przyporządkować do danego segmentu lub przypisać do niego na podstawie racjonalnych przesłanek.

Do aktywów segmentu nie są zaliczane aktywa powstające z tytułu podatku dochodowego ani aktywa wykorzystywane w ramach ogólnej działalności jednostki.

Zobowiązania segmentu to zobowiązania zaliczane do działalności operacyjnej, które dają się bezpośrednio przyporządkować do danego segmentu lub przypisać do niego na podstawie racjonalnych przesłanek.

W poniższej tabeli zaprezentowano podział na poszczególne segmenty działalności:

Segmenty działalności Grupy Kapitałowej Rainbow Tours S.A. za okres 01.01.2012-30.09.2012	Działalność Touroperska	Działalność pośrednictwa turystycznego	Działalność pozostała	Razem
Opis				
Działaln. kontyn. przychody ze sprzedaży	387 428	131 265	3 541	522 234
Działaln. kontyn. koszt własny sprzedaży	-333 263	-126 153	-265	-459 681
Zysk (strata) brutto na sprzedaży	54 165	5 112	3 276	62 553
Działaln. kontyn. koszty sprzedaży	-43 231	-860	-45	-44 136
Działaln. kontyn. koszty ogólnego zarządu	-4 846	-3 187	-2 435	-10 468
Działaln. kontyn. pozostałe przychody operacyjne			239	239
Działaln. kontyn. pozostałe koszty operacyjne			-912	-912
Zysk (strata) na działalności operacyjnej	6 088	1 065	123	7 276

### 13. Informacje o zawarciu przez emitenta lub jednostkę od niego zależną jednej lub wielu transakcji z podmiotami powiązanymi, jeżeli pojedynczo lub łącznie są one istotne i zostały zawarte na innych warunkach niż rynkowe, wraz ze wskazaniem ich wartości

Pomiędzy emitentem, a podmiotami powiązanymi nie miały miejsca transakcje spełniające kryteria wskazane w Rozporządzeniu. Wszystkie transakcje dotyczące sprzedaży były typowe i rutynowe, wynikające z podstawowej działalności podmiotów.

Operacje sprzedaży z tytułu produktów i usług, dokonane pomiędzy spółkami Grupy Kapitałowej Rainbow Tours S.A. w okresie od 01.01.2011 – 31.09.2012 podlegające eliminacji.

Opis	Kod Powiaz.	Rainbow Tours S.A.	Bee & Free Sp. z o.o.	Portal Turyst. Sp. z o.o.	Rainbow Biuro Podróży Sp. z o.o.	Traveltech Sp. z o.o.	Travelovo Sp. z o.o.	Biuro Podróży ABC Sp. z o.o.
<b>Przychody 01.01.2011-31.09.2012</b>	<b>15 630</b>	<b>12 691</b>	<b>452</b>	<b>11</b>	<b>73</b>	<b>129</b>	<b>1 501</b>	<b>773</b>
Rainbow Tours S.A.	001		452	11	73	129	1 501	740
Bee & Free sp. z o.o.	002	12 486		0	0	0	0	33
Portal turystyczny Sp. z o.o.	003	5	0		0	0	0	0
Rainbow Biuro Podróży Sp. z o.o.	004	5	0	0		0	0	0
Traveltech Sp. z o.o.	005	0	0	0	0		0	0
Travelovo Sp. z o.o.	006	5	0	0	0	0		0
Biuro Podróży ABC	007	190	0	0	0	0	0	
<b>Koszty 01.01.2011-31.09.2012</b>	<b>15 630</b>	<b>2 906</b>	<b>12 519</b>	<b>5</b>	<b>5</b>	<b>0</b>	<b>5</b>	<b>190</b>
Rainbow Tours S.A.	001		12 486	5	5	0	5	190
Bee & Free sp. z o.o.	002	452		0	0	0	0	0
Portal turystyczny Sp. z o.o.	003	11	0		0	0	0	0
Rainbow Biuro Podróży Sp. z o.o.	004	73	0	0		0	0	0
Traveltech Sp. z o.o.	005	129	0	0	0		0	0
Travelovo Sp. z o.o.	006	1 501	0	0	0	0		0
Biuro Podróży ABC	007	740	33	0	0	0	0	

Należności / zobowiązania wykazane w bilansach poszczególnych spółek Grupy Kapitałowej Rainbow Tours S.A. na dzień 31.09.2012 podlegające eliminacji.

Opis	kodPowiaz.	Rainbow Tours S.A.	Bee & Free Sp. z o.o.	Portal Turyst. Sp. z o.o.	Rainbow Biuro Podróży Sp. z o.o.	Traveltech Sp. z o.o.	Travelovo Sp. z o.o.	Biuro Podróży ABC Sp. z o.o.
<b>Należności 01.01.2011-31.09.2012</b>	<b>13 527</b>	<b>12 095</b>	<b>999</b>	<b>3</b>	<b>156</b>	<b>13</b>	<b>188</b>	<b>73</b>
Rainbow Tours S.A.	001		999	3	0	13	188	70
Bee & Free sp. z o.o.	002	0		0	0	0	0	3
Portal turystyczny Sp. z o.o.	003	0	0		0	0	0	0
Rainbow Biuro Podróży Sp. z o.o.	004	421	0	0		0	0	0
Traveltech Sp. z o.o.	005	1 494	0	0	0		0	0
Travelovo Sp. z o.o.	006	10 180	0	0	156	0		0
Biuro Podróży ABC	007	0	0	0	0	0	0	
<b>Zobowiązania 01.01.2011-31.09.2012</b>	<b>13 527</b>	<b>1 273</b>	<b>10 183</b>	<b>0</b>	<b>421</b>	<b>0</b>	<b>156</b>	<b>1 494</b>
Rainbow Tours S.A.	001		10 180	0	421	0	0	1 494
Bee & Free sp. z o.o.	002	999		0	0	0	0	0
Portal turystyczny Sp. z o.o.	003	3	0		0	0	0	0
Rainbow Biuro Podróży Sp. z o.o.	004	0	0	0		0	156	0
Traveltech Sp. z o.o.	005	13	0	0	0		0	0
Travelovo Sp. z o.o.	006	188	0	0	0	0		0
Biuro Podróży ABC	007	70	3	0	0	0	0	

#### 14. Informacje o udzieleniu przez emitenta lub przez jednostkę od niego zależną poręczeń kredytu lub pożyczki lub udzieleniu gwarancji – łącznie jednemu podmiotowi lub jednostce zależnej od tego podmiotu, jeżeli łączna wartość istniejących poręczeń lub gwarancji stanowi równowartość co najmniej 10% kapitałów własnych emitenta

W dniu 2 września 2011 roku Zarząd Emitenta poinformował, iż w dniu 1 września 2011 poręczył weksel wystawiony przez spółkę zależną spółka Bee & Free sp. z o.o., który jest zabezpieczeniem do Umowy gwarancji ubezpieczeniowej zawartej między spółką Bee & Free sp. z o.o., a spółką Towarzystwo Ubezpieczeniowe Europa S.A. (Gwarant), dotyczącą udzielenia przez Gwaranta gwarancji ubezpieczeniowej dla Bee & Free sp. z o.o., jako organizatora turystyki i pośrednika turystycznego, której beneficjentem jest Marszałek Województwa mazowieckiego (Beneficjent) w związku z art. 5 ust.

1 pkt 2 lit. a) Ustawy z dnia 29 sierpnia 1997 o usługach turystycznych (Dz. U. Nr 133 poz. 844, z późn. zm.) Informacje dotyczące transakcji poręczenia:

1. Podmiot któremu zostało udzielone poręczenie: Bee & Free sp. z o.o.
2. Wysokość poręczenia: kwota nie wyższa niż 9.279.462 PLN (dziewięć milionów dwieście siedemdziesiąt dziewięć tysięcy czterysta sześćdziesiąt dwa złote).
3. Okres na jaki zostało udzielone poręczenie: w okresie obowiązywania gwarancji tj. od 17 września 2011 roku do 15 kwietnia 2012 roku, w okresie do 1 roku od daty wygaśnięcia gwarancji, jeżeli informacje o wystąpieniu zdarzenia objętego Gwarancją wystąpią w tym okresie, w sytuacjach spornych, w wypadku wystąpienia przez klienta Zleceniodawcy na drogę sądową w zakresie roszczeń objętych Gwarancją w terminie 1 roku po upływie okresu obowiązywania Gwarancji, roszczenia z Gwarancji mogą być zgłaszane w terminie 60 dni po uprawomocnieniu się orzeczenia sądowego.
4. Kwota gwarancji udzielonej przez TU Europa dla spółki Bee & Free sp. z o.o. wynosi 9.379.462 PLN (dziewięć milionów trzysta siedemdziesiąt dziewięć tysięcy czterysta sześćdziesiąt dwa złote), co stanowi równowartość 2.367.236 EURO (słownie: dwa miliony trzysta sześćdziesiąt siedem tysięcy dwieście trzydzieści sześć EURO), przeliczonych według kursu średniego NBP z dnia 3 stycznia 2011 roku, wynoszącego: 1 EURO = 3,9622 PLN, opublikowanego w tabeli nr 01/A/NBP/2011 z dnia 3 stycznia 2011 roku.

**15. Inne informacje, które zdaniem emitenta są istotne dla oceny jego sytuacji kadrowej, majątkowej, finansowej, wyniku finansowego i ich zmian, oraz informacje, które są istotne dla oceny możliwości realizacji zobowiązań przez emitenta.**

#### **Finansowanie działalności operacyjnej**

- **Banku Ochrony Środowiska S.A. – Linia wielocelowa.**

Wysokość linii wielocelowej wynosi 5.500 tys. zł. Linia składa się z limitu kredytu odnawialnego w kwocie 5.500 tys. zł, a w ramach tego limitu spółka może ubiegać się o wystawienie gwarancji bankowych w kwocie 1.000 tys. zł. Umowa linii obowiązuje do 14 listopada 2014 roku. Produkt udzielony przeznaczony jest na finansowanie bieżącej działalności firmy Rainbow Tours S.A. Oprocentowany jest według stopy zmiennej na którą składają się: stopa referencyjna WIBOR 1M, marża podstawowa na poziomie rynkowym.

Na dzień 30 września 2012 roku spółka wykorzystywała kredyt w ramach opisanego limitu w wysokości 1 tys. zł.

- **Bank Polskiej Spółdzielczości S.A. - kredyt obrotowy w rachunku bieżącym,**

Wysokość linii kredytowej wynosi 4.000 tys. zł. Jest to kredyt krótkoterminowy udzielony na finansowanie bieżącej działalności gospodarczej, oprocentowany według stopy zmiennej na którą składają się: stopa referencyjna WIBOR 1M, marża podstawowa na poziomie rynkowym. Umowa linii obowiązuje do 27 października 2013 roku. Na dzień 30 września 2012 roku spółka wykorzystywała kredyt w ramach opisanego limitu w wysokości 2 tys. zł.

- **Raiffeisen Bank Polska S.A - Linia wielocelowa**

Wysokość linii wielocelowej wynosi 4.500 tys. zł. Linia składa się z limitu kredytu odnawialnego w kwocie 4.500 tys. zł, a w ramach tego limitu spółka może ubiegać się o wystawienie gwarancji bankowych w kwocie 500 tys. zł. Jest to kredyt krótkoterminowy udzielony na finansowanie bieżącej działalności gospodarczej oprocentowany według stopy zmiennej na którą składają się: stopa referencyjna WIBOR 1M, marża podstawowa na poziomie rynkowym. Umowa linii obowiązywała do 30 listopada 2012 roku. Na dzień 30 września 2012 roku spółka wykorzystywała kredyt w ramach opisanego limitu w wysokości 0 tys. zł.

W dniu 9 listopada 2012 roku spółka podpisała aneks linii wielocelowej zwiększający kwotę limitu. Nowy limit wynosi 10.000 tys. zł. W ramach limitu spółka posiada kredyt rewolwingowy w wysokości

5.500 mln zł oraz z limitu kredytu odnawialnego w kwocie 4.500 tys. zł, a w ramach tego limitu spółka może ubiegać się o wystawienie gwarancji bankowych w kwocie w kwocie 500 tys. zł. Spłata całkowita kredytu rewolwingowego upływa w dniu 31 maja 2013 roku, zaś limitu kredytu odnawialnego obowiązuje do dnia 30 maja 2014 roku.

• **Getin - kredyt inwestycyjny**

Kredyt dotyczy zakupu samochodu osobowego. Umowa kredytu obowiązuje do 31 maja 2014 roku. Na dzień 30 września 2012 roku stan kredytu wynosi 51 tys. zł

**16. Wskazanie czynników, które w ocenie emitenta będą miały wpływ na osiągnięte przez niego wyniki w perspektywie co najmniej kolejnego kwartału.**

Na osiągnięte wyniki finansowe Grupy Kapitałowej w przyszłych okresach kluczowy wpływ będą miały następujące czynniki:

- Sprzedaż oferty Zima 2012/2013,
- Stabilizacja kursów na rynku walutowym,
- Stabilizacja cen na rynku paliwowym,
- Stabilizacja i uzgodnienie programu pomocowego dla krajów Unii europejskiej zagrożonych bankructwem tj. Grecji, Włoch i Hiszpanii,
- Utrzymanie się stabilnej koniunktury gospodarczej w odniesieniu do sytuacji ekonomicznej Polski,
- Poprawienie nastroju konsumentów poprzez utrzymanie się poziomu konsumpcji,
- Restrukturyzacja kosztowa podjęta w kwartałach poprzednich w celu obniżenia bieżących kosztów funkcjonowania Grupy Kapitałowej.

## IV. Skrócone kwartalne jednostkowe sprawozdanie finansowe

Skrócone kwartalne jednostkowe sprawozdanie finansowe na dzień 30 września 2012 roku i okres porównywalny tj. 30 września 2011 roku oraz za okres 12 miesięcy zakończonych 31 grudnia 2011 roku sporządzone zgodnie z Międzynarodowymi Standardami Sprawozdawczości Finansowej w wersji zatwierdzonej przez Unię Europejską.

### 1. Wybrane dane finansowe zawierające podstawowe pozycje skróconego jednostkowego sprawozdania finansowego (również przeliczone na euro)

Do przeliczenia poszczególnych pozycji zastosowano następujące kursy:

- do wyceny aktywów i pasywów – średni kurs euro obowiązujący na ostatni dzień okresu, ustalony przez Narodowy Bank Polski (na 30.09.2012 – kurs 4,1138; na dzień 31.12.2011 roku – kurs 4,4168, na 30.09.2011 roku – kurs 4,4112),
- do wyceny pozycji rachunku zysków i strat i rachunku przepływów pieniężnych – kurs euro będący średnią arytmetyczną średnich kursów ustalonych przez Narodowy Bank Polski, obowiązujących na ostatni dzień każdego zakończonego miesiąca okresu obrotowego (za okres 01.01.2012-30.09.2012 – kurs 4,1948, od 01.01.2011 do 31.12.2011 – kurs 4,1401 oraz 01.01.2011-30.09.2011 – kurs 4,0413).

Wybrane dane finansowe	Kwoty w tys. PLN			Kwoty w tys. EUR		
	3 kwartały 2012 okres od 01.01.2012 do 30.09.2012	4 kwartały 2011 okres od 01.01.2011 do 31.12.2011	3 kwartały 2011 okres od 01.01.2011 do 30.09.2011	3 kwartały 2012 okres od 01.01.2012 do 30.09.2012	4 kwartały 2011 okres od 01.01.2011 do 31.12.2011	3 kwartały 2011 okres od 01.01.2011 do 30.09.2011
	Przychody netto ze sprzedaży produktów, towarów i materiałów	503 934	408 878	341 188	120 133	98 760
Zysk (strata) z działalności operacyjnej	7 608	5 468	8 300	1 814	1 321	2 054
Zysk (strata) brutto	7 399	6 632	9 568	1 764	1 602	2 368
Zysk (strata) netto	5 927	5 387	7 612	1 413	1 301	1 884
Przepływy pieniężne netto z działalności operacyjnej	16 667	7 198	17 049	3 973	1 739	4 219
Przepływy pieniężne netto z działalności inwestycyjnej	-734	-12 452	-9 096	-175	-3 008	-2 251
Przepływy pieniężne netto z działalności finansowej	4 218	-148	-228	1 006	-36	-56
Przepływy pieniężne netto, razem	20 151	-5 402	7 725	4 804	-1 305	1 911

Wybrane dane finansowe	Kwoty w tys. PLN			Kwoty w tys. EUR		
	3 kwartał 2012 na dzień 30.09.2012	4 kwartały 2011 na dzień 31.12.2011	3 kwartał 2012 na dzień 30.09.2011	3 kwartał 2012 na dzień 30.09.2012	4 kwartały 2011 na dzień 31.12.2011	3 kwartał 2012 na dzień 30.09.2011
Aktywa, razem (na koniec III kwartału bieżącego roku obrotowego i na koniec poprzedniego roku obrotowego i na koniec III kwartału roku poprzedniego)	112 116	89 939	89 800	27 254	20 363	20 357
Zobowiązania i rezerwy na zobowiązania (na koniec III kwartału bieżącego roku obrotowego i na koniec poprzedniego roku obrotowego i na koniec III kwartału roku poprzedniego)	62 435	46 185	43 721	15 177	10 457	9 911
Zobowiązania długoterminowe (na koniec III kwartału bieżącego roku obrotowego i na koniec poprzedniego roku obrotowego i na koniec II kwartału roku poprzedniego)	0	0	0	0	0	0
Zobowiązania krótkoterminowe (na koniec III kwartału bieżącego roku obrotowego i na koniec poprzedniego roku obrotowego i na koniec III kwartału roku poprzedniego)	43 099	35 140	31 132	10 477	7 956	7 057
Kapitał własny (na koniec III kwartału bieżącego roku obrotowego i na koniec poprzedniego roku obrotowego i na koniec III kwartału roku poprzedniego)	49 681	43 754	46 079	12 077	9 906	10 446
Kapitał zakładowy (na koniec III kwartału bieżącego roku obrotowego i na koniec poprzedniego roku obrotowego i na koniec III kwartału roku poprzedniego)	1 455	1 455	1 455	354	329	330
Liczba akcji (w szt.) (na koniec III kwartału bieżącego roku obrotowego i na koniec poprzedniego roku obrotowego i na koniec III kwartału roku poprzedniego)	14 552 000	14 552 000	14 552 000	14 552 000	14 552 000	14 552 000
Zysk (strata) na jedną akcję zwykłą (w zł/ EUR)	0,41	0,37	0,52	0,09	0,08	0,13
Rozwodniony zysk (strata) na jedną akcję zwykłą (w zł/EUR)	0,41	0,37	0,52	0,09	0,08	0,13
Wartość księgowa na jedną akcję (w zł/EUR) (na koniec III kwartału bieżącego roku obrotowego i na koniec poprzedniego roku obrotowego i na koniec III kwartału roku poprzedniego)	3,41	3,01	3,17	0,77	0,68	0,72
Rozwodniona wartość księgowa na jedną akcję (w zł/EUR) (na koniec III kwartału bieżącego roku obrotowego i na koniec poprzedniego roku obrotowego i na koniec III kwartału roku poprzedniego)	3,41	3,01	3,17	0,77	0,68	0,72
Zadeklarowana lub wypłacona dywidenda na jedną akcję (w zł/EUR)	0,00	0,00	0,00	0,00	0,00	0,00

**2. Sprawozdanie z sytuacji majątkowej – AKTYWA**

Lp	Wyszczególnienie	stan na	Stan na	Stan na
		2012-09-30	2011-12-31	2011-09-30
		w złotych	w złotych	w złotych
1	2	3	4	
<b>A.</b>	<b>Aktywa trwałe</b>	<b>27 620</b>	<b>33 343</b>	<b>32 211</b>
<b>I.</b>	<b>Wartości niematerialne i prawne</b>	<b>866</b>	<b>920</b>	<b>9</b>
1.	Koszty zakończonych prac rozwojowych	0	0	0
2.	Wartość firmy	0	0	0
3.	Inne wartości niematerialne i prawne	866	920	9
4.	Zaliczki na wartości niematerialne i prawne	0	0	0
<b>II.</b>	<b>Rzeczowe aktywa trwałe</b>	<b>5 206</b>	<b>5 360</b>	<b>4 611</b>
1.	Środki trwałe	5 142	5 292	4 499
a)	grunty (w tym prawo użytkowania wieczystego gruntu)	2	2	2
b)	budynki, lokale i obiekty inżynierii lądowej i wodnej	2 834	2 933	2 308
c)	urządzenia techniczne i maszyny	333	319	263
d)	środki transportu	1 017	1 201	1 281
e)	inne środki trwałe	956	837	645
2.	Środki trwałe w budowie	64	68	112
3.	Zaliczki na środki trwałe w budowie	0	0	0
<b>III.</b>	<b>Należności długoterminowe</b>	<b>3 150</b>	<b>4 050</b>	<b>4 950</b>
1.	Od jednostek powiązanych	0	0	0
2.	Od pozostałych jednostek	3 150	4 050	4 950
<b>IV.</b>	<b>Inwestycje długoterminowe</b>	<b>17 846</b>	<b>22 589</b>	<b>22 066</b>
1.	Nieruchomości	0	0	0
2.	Wartości niematerialne i prawne	0	0	0
3.	Długoterminowe aktywa finansowe	17 846	22 589	22 066
a)	w jednostkach powiązanych	17 646	22 389	21 866
-	udziały lub akcje	13 754	13 754	13 262
-	inne papiery wartościowe	0	0	0
-	udzielone pożyczki	3 892	8 635	8 604
-	inne długoterminowe aktywa finansowe	0	0	0
b)	w pozostałych jednostkach	200	200	200
-	udziały lub akcje	0	0	0
-	inne papiery wartościowe	0	0	0
-	udzielone pożyczki	200	200	200
-	inne długoterminowe aktywa finansowe	0	0	0
4.	Inne inwestycje długoterminowe	0	0	0
<b>V.</b>	<b>Długoterminowe rozliczenia międzyokresowe</b>	<b>552</b>	<b>424</b>	<b>575</b>
1.	Aktywa z tytułu odroczonego podatku dochodowego	552	424	575
2.	Inne rozliczenia międzyokresowe	0	0	0
<b>B.</b>	<b>Aktywa obrotowe</b>	<b>84 496</b>	<b>56 596</b>	<b>57 589</b>
<b>I.</b>	<b>Zapasy</b>	<b>107</b>	<b>109</b>	<b>100</b>
1.	Materiały	0	0	0
2.	Półprodukty i produkty w toku	0	0	0
3.	Produkty gotowe	0	0	0
4.	Towary	107	109	100
5.	Zaliczki na dostawy	0	0	0
<b>II.</b>	<b>Należności krótkoterminowe</b>	<b>50 748</b>	<b>45 389</b>	<b>37 711</b>
1.	Należności od jednostek powiązanych	12 096	6 054	6 050
a)	z tytułu dostaw i usług, o okresie spłaty:	12 096	6 054	5 590
-	do 12 miesięcy	12 096	6 054	5 590
-	powyżej 12 miesięcy	0	0	0
b)	Inne	0	0	460
2.	Należności od pozostałych jednostek	38 652	39 335	31 661
a)	z tytułu dostaw i usług, o okresie spłaty:	29 569	34 934	27 522
-	do 12 miesięcy	29 569	34 934	27 522

-	powyżej 12 miesięcy	0	0	0
b)	z tytułu podatków, dotacji, cel, ubezpieczeń społecznych i zdrowotnych oraz innych	1 118	1 727	13
c)	Inne	7 965	2 674	4 126
d)	dochodzone na drodze sądowej	0	0	0
<b>III.</b>	<b>Inwestycje krótkoterminowe</b>	<b>22 119</b>	<b>1 969</b>	<b>14 819</b>
1.	Krótkoterminowe aktywa finansowe	22 119	1 969	14 819
a)	w jednostkach powiązanych	277	277	0
-	udziały lub akcje	0	0	0
-	inne papiery wartościowe	0	0	0
-	udzielone pożyczki	277	277	0
-	inne krótkoterminowe aktywa finansowe	0	0	0
b)	w pozostałych jednostkach	0	0	0
-	udziały lub akcje	0	0	0
-	inne papiery wartościowe	0	0	0
-	udzielone pożyczki	0	0	0
-	inne krótkoterminowe aktywa finansowe	0	0	0
c)	środki pieniężne i inne aktywa pieniężne	21 842	1 692	14 819
-	środki pieniężne w kasie i na rachunkach	6 638	904	2 033
-	inne środki pieniężne	15 204	788	12 786
-	inne aktywa pieniężne	0	0	0
2.	Inne inwestycje krótkoterminowe	0	0	0
<b>IV.</b>	<b>Krótkoterminowe rozliczenia międzyokresowe</b>	<b>11 522</b>	<b>9 129</b>	<b>4 959</b>
<b>Aktywa razem</b>		<b>112 116</b>	<b>89 939</b>	<b>89 800</b>



**3. Sprawozdanie z sytuacji majątkowej – PASYWA**

Lp.	Wyszczególnienie	Stan na	Stan na	Stan na
		2012-09-30	2011-12-31	2011-09-30
		w złotych	w złotych	w złotych
1	2	4	3	2
<b>A.</b>	<b>Kapitał (fundusz) własny</b>	<b>49 681</b>	<b>43 754</b>	<b>46 079</b>
I.	Kapitał (fundusz) podstawowy	1 455	1 455	1 455
II.	Należne wpłaty na kapitał podstawowy (wielkość ujemna)	0	0	0
III.	Udziały (akcje) własne (wielkość ujemna)	-243	-243	-143
IV.	Kapitał (fundusz) zapasowy	42 542	38 807	38 807
V.	Kapitał (fundusz) z aktualizacji wyceny	0	0	0
VI.	Pozostałe kapitały (fundusze) rezerwowe	0	0	0
VII.	Zysk (strata) z lat ubiegłych	0	-1 652	-1 652
VIII.	Zysk (strata) netto	5 927	5 387	7 612
IX.	Odpisy z zysku netto w ciągu roku obrotowego (wielkość ujemna)	0	0	0
<b>B.</b>	<b>Zobowiązania i rezerwy na zobowiązania</b>	<b>62 435</b>	<b>46 185</b>	<b>43 721</b>
<b>I.</b>	<b>Rezerwy na zobowiązania</b>	<b>957</b>	<b>601</b>	<b>754</b>
1.	Rezerwa z tytułu odroczonego podatku dochodowego	480	124	270
2.	Rezerwa na świadczenia emerytalne i podobne	231	231	173
-	Długoterminowa	12	12	9
-	krótkoterminowa	219	219	164
3.	Pozostałe rezerwy	246	246	311
-	Długoterminowe	0	0	0
-	Krótkoterminowe	246	246	311
<b>II.</b>	<b>Zobowiązania długoterminowe</b>	<b>0</b>	<b>0</b>	<b>0</b>
1.	Wobec jednostek powiązanych	0	0	0
2.	Wobec pozostałych jednostek	0	0	0
a)	kredyty i pożyczki	0	0	0
b)	z tytułu emisji dłużnych papierów wartościowych	0	0	0
c)	inne zobowiązania finansowe	0	0	0
d)	Inne	0	0	0
<b>III.</b>	<b>Zobowiązania krótkoterminowe</b>	<b>43 099</b>	<b>35 140</b>	<b>31 132</b>
1.	Wobec jednostek powiązanych	1 273	3 788	1 434
a)	z tytułu dostaw i usług, o okresie wymagalności:	1 273	2 588	1 434
-	do 12 miesięcy	1 273	2 588	1 434
-	powyżej 12 miesięcy	0	0	0
b)	Inne	0	1 200	0
2.	Wobec pozostałych jednostek	41 826	31 352	29 068
a)	kredyty i pożyczki	53	307	21
b)	z tytułu emisji dłużnych papierów wartościowych	0	0	0
c)	inne zobowiązania finansowe	0	0	0
d)	z tytułu dostaw i usług, o okresie wymagalności:	37 658	28 695	25 035
-	do 12 miesięcy	37 658	28 695	25 035
-	powyżej 12 miesięcy	0	0	0
e)	zaliczki otrzymane na dostawy	0	0	0
f)	zobowiązania wekslowe	0	0	0
g)	z tytułu podatków, cel, ubezpieczeń i innych świadczeń	1 199	675	2 046
h)	z tytułu wynagrodzeń	1 003	626	681
i)	Inne	1 913	1 049	1 285
3.	Fundusze specjalne	0	0	630
<b>IV.</b>	<b>Rozliczenia międzyokresowe</b>	<b>18 379</b>	<b>10 444</b>	<b>11 835</b>
1.	Ujemna wartość firmy	0	0	0
2.	Inne rozliczenia międzyokresowe	18 379	10 444	11 835
-	Długoterminowe	0	0	0
-	krótkoterminowe	18 379	10 444	11 835
<b>Pasywa razem</b>		<b>112 116</b>	<b>89 939</b>	<b>89 800</b>

#### 4. Sprawozdanie z całkowitych dochodów za okres od 01.01.2012 do 30.09.2012 i okres porównywalny (wariant kalkulacyjny)

LP.	Wyszczególnienie	Za okres od do	Za okres od do	Za okres od do
		2012-01-01	2011-01-01	2011-01-01
		2012-09-30	2011-12-31	2011-09-30
<b>A.</b>	<b>Przychody netto ze sprzedaży i zrównane z nimi, w tym:</b>	<b>503 934</b>	<b>408 878</b>	<b>341 188</b>
I.	Przychody netto ze sprzedaży produktów (usług)	503 930	408 874	341 187
II.	Przychody netto ze sprzedaży towarów i materiałów	4	4	1
<b>B.</b>	<b>Koszty działalności operacyjnej</b>	<b>449 527</b>	<b>354 720</b>	<b>295 053</b>
I.	Koszt wytworzenia sprzedanych wyrobów i usług	449 524	354 717	295 052
II.	Koszt sprzedanych towarów i materiałów	3	3	1
<b>C.</b>	<b>Zysk (strata) brutto ze sprzedaży (A–B)</b>	<b>54 407</b>	<b>54 158</b>	<b>46 135</b>
C.I.	Koszty sprzedaży	39 319	39 680	31 667
C.II.	Koszty ogólnego zarządu	7 168	8 913	6 066
<b>D.</b>	<b>Zysk (strata) ze sprzedaży (C–C.I.–C.II.)</b>	<b>7 920</b>	<b>5 565</b>	<b>8 402</b>
<b>E.</b>	<b>Pozostałe przychody operacyjne</b>	<b>368</b>	<b>517</b>	<b>345</b>
I.	Zysk ze zbycia niefinansowych aktywów trwałych		10	10
II.	Dotacje			
III.	Inne przychody operacyjne	368	507	335
<b>F.</b>	<b>Pozostałe koszty operacyjne</b>	<b>680</b>	<b>614</b>	<b>447</b>
I.	Strata ze zbycia niefinansowych aktywów trwałych			
II.	Aktualizacja wartości aktywów niefinansowych		23	
III.	Inne koszty operacyjne	680	591	447
<b>G.</b>	<b>Zysk (strata) z działalności operacyjnej (D+E–F)</b>	<b>7 608</b>	<b>5 468</b>	<b>8 300</b>
<b>H.</b>	<b>Przychody finansowe</b>	<b>71</b>	<b>1 549</b>	<b>1 393</b>
I.	Dywidendy i udziały w zyskach			
–	od jednostek powiązanych			
II.	Odsetki	64	1 027	321
–	od jednostek powiązanych			
III.	Zysk ze zbycia inwestycji			
IV.	Aktualizacja wartości inwestycji		492	
V.	Inne	7	30	1 072
<b>I.</b>	<b>Koszty finansowe</b>	<b>280</b>	<b>385</b>	<b>125</b>
I.	Odsetki	238	211	125
–	od jednostek powiązanych			
II.	Strata ze zbycia inwestycji			
III.	Aktualizacja wartości inwestycji			
IV.	Inne	42	174	
<b>J.</b>	<b>Zysk (strata) z działalności gospodarczej (G+H–I)</b>	<b>7 399</b>	<b>6 632</b>	<b>9 568</b>
<b>K.</b>	<b>Wynik zdarzeń nadzwyczajnych (K.I.–K.II.)</b>	<b>0</b>	<b>0</b>	<b>0</b>
K.I.	Zyski nadzwyczajne			
K.II.	Straty nadzwyczajne			
<b>L.</b>	<b>Zysk (strata) brutto (J+–K)</b>	<b>7 399</b>	<b>6 632</b>	<b>9 568</b>
<b>M.</b>	<b>Podatek dochodowy</b>	<b>1 472</b>	<b>1 245</b>	<b>1 956</b>
M.I.	Bieżący	1 245	1 014	1 731
M.II.	Odroczony	227	231	225
<b>N.</b>	<b>Pozostałe obowiązkowe zmniejszenia zysku (zwiększenia straty)</b>			
<b>O.</b>	<b>Zysk (strata) netto (L–M–N)</b>	<b>5 927</b>	<b>5 387</b>	<b>7 612</b>

## 5. Sprawozdanie z całkowitych dochodów za okres od 01.01.2012 do 30.09.2012 i okres porównywalny (wariant porównawczy)

Lp.	Wyszczególnienie	Za okres od do	Za okres od do	Za okres od do
		2012-01-01	2011-01-01	2011-01-01
		2012-09-30	2011-12-31	2011-09-30
<b>A.</b>	<b>Przychody netto ze sprzedaży i zrównane z nimi, w tym:</b>	<b>503 934</b>	<b>408 878</b>	<b>341 188</b>
–	od jednostek powiązanych	12 529	12 149	9 287
I.	Przychody netto ze sprzedaży produktów	503 930	408 874	341 187
II.	Zmiana stanu produktów (zwiększenie – wartość dodatnia, zmniejszenie – wartość ujemna)			
III.	Koszt wytworzenia produktów na własne potrzeby jednostki			
IV.	Przychody netto ze sprzedaży towarów i materiałów	4	4	1
<b>B.</b>	<b>Koszty działalności operacyjnej</b>	<b>496 014</b>	<b>403 313</b>	<b>332 786</b>
I.	Amortyzacja	877	650	484
II.	Zużycie materiałów i energii	1 333	1 634	1 032
III.	Usługi obce	475 449	382 182	317 584
IV.	Podatki i opłaty, w tym:	996	2 022	1 817
–	podatek akcyzowy			
V.	Wynagrodzenia	10 250	9 950	7 157
VI.	Ubezpieczenia społeczne i inne świadczenia	1 984	1 810	1 311
VII.	Pozostałe koszty rodzajowe	5 122	5 062	3 400
VIII.	Wartość sprzedanych towarów i materiałów	3	3	1
<b>C.</b>	<b>Zysk (strata) ze sprzedaży (A–B)</b>	<b>7 920</b>	<b>5 565</b>	<b>8 402</b>
<b>D.</b>	<b>Pozostałe przychody operacyjne</b>	<b>368</b>	<b>517</b>	<b>345</b>
I.	Zysk ze zbycia niefinansowych aktywów trwałych		10	10
II.	Dotacje			
III.	Inne przychody operacyjne	368	507	335
<b>E.</b>	<b>Pozostałe koszty operacyjne</b>	<b>680</b>	<b>614</b>	<b>447</b>
I.	Strata ze zbycia niefinansowych aktywów trwałych			
II.	Aktualizacja wartości aktywów niefinansowych		23	
III.	Inne koszty operacyjne	680	591	447
<b>F.</b>	<b>Zysk (strata) z działalności operacyjnej (C+D–E)</b>	<b>7 608</b>	<b>5 468</b>	<b>8 300</b>
<b>G.</b>	<b>Przychody finansowe</b>	<b>71</b>	<b>1 549</b>	<b>1 393</b>
I.	Dywidendy i udziały w zyskach, w tym:			
–	od jednostek powiązanych			
II.	Odsetki, w tym:	64	1 027	321
–	od jednostek powiązanych			
III.	Zysk ze zbycia inwestycji			
IV.	Aktualizacja wartości inwestycji		492	
	Inne	7	30	1 072
<b>H.</b>	<b>Koszty finansowe</b>	<b>280</b>	<b>385</b>	<b>125</b>
I.	Odsetki, w tym:	238	211	125
–	dla jednostek powiązanych			
II.	Strata ze zbycia inwestycji			
III.	Aktualizacja wartości inwestycji			
IV.	Inne	42	174	
<b>I.</b>	<b>Zysk (strata) z działalności gospodarczej (F+G–H)</b>	<b>7 399</b>	<b>6 632</b>	<b>9 568</b>
<b>J.</b>	<b>Wynik zdarzeń nadzwyczajnych (J.I.–J.II.)</b>	<b>0</b>	<b>0</b>	<b>0</b>
I.	Zyski nadzwyczajne			
II.	Straty nadzwyczajne			
<b>K.</b>	<b>Zysk (strata) brutto (I+–/–J)</b>	<b>7 399</b>	<b>6 632</b>	<b>9 568</b>
<b>L.</b>	<b>Podatek dochodowy</b>	<b>1 472</b>	<b>1 245</b>	<b>1 956</b>
M.I.	Bieżący	1 245	1 014	1 731
M.II.	Odroczony	227	231	225
<b>M.</b>	<b>Pozostałe obowiązkowe zmniejszenia zysku (zwiększenia straty)</b>	<b>0</b>		
<b>N.</b>	<b>Zysk (strata) netto (K–L–M)</b>	<b>5 927</b>	<b>5 387</b>	<b>7 612</b>

## 6. Sprawozdanie ze zmian w kapitale własnym za okres od 01.01.2012 do 30.09.2012 i okres porównywalny.

Lp.	Wyszczególnienie	Od 01.01.2012 do 30.09.2012	Od 01.01.2011 do 31.12.2011	Od 01.01.2011 do 30.09.2011
<b>I.</b>	<b>Kapitał (fundusz) własny</b>	<b>43 754</b>	<b>38 645</b>	<b>38 645</b>
-	zmiany przyjętych zasad (polityki) rachunkowości	0	0	0
-	korekty błędów	0	0	0
<b>la.</b>	<b>Kapitał (fundusz) własny na początek okresu (BO), po korektach</b>	<b>43 754</b>	<b>38 645</b>	<b>38 645</b>
<b>1.</b>	<b>Kapitał (fundusz) podstawowy na początek okresu</b>	<b>1 455</b>	<b>1 205</b>	<b>1 205</b>
1.1.	Zmiany kapitału (funduszu) podstawowego	0	250	250
a)	zwiększenie (z tytułu)	0	250	250
-	wydania udziałów (emisji akcji)	0	250	250
b)	zmniejszenie (z tytułu)			
-	umorzenia udziałów (akcji)	0	0	0
<b>1.2.</b>	<b>Kapitał (fundusz) podstawowy na koniec okresu</b>	<b>1 455</b>	<b>1 455</b>	<b>1 455</b>
<b>2.</b>	<b>Należne wpłaty na kapitał podstawowy na początek okresu</b>	<b>0</b>	<b>0</b>	<b>0</b>
<b>2.1.</b>	<b>Zmiana należnych wpłat na kapitał podstawowy</b>	<b>0</b>	<b>0</b>	<b>0</b>
a)	zwiększenie (z tytułu)	0	0	0
b)	zmniejszenie (z tytułu)	0	0	0
<b>2.2.</b>	<b>Należne wpłaty na kapitał podstawowy na koniec okresu</b>	<b>0</b>	<b>0</b>	<b>0</b>
<b>3.</b>	<b>Udziały (akcje) własne na początek okresu</b>	<b>-243</b>	<b>0</b>	<b>0</b>
a)	zwiększenie (z tytułu)	0	-243	-143
-	udziały przeznaczone do sprzedaży	0	-243	-143
-	udziały przeznaczone do umorzenia	0	0	0
b)	zmniejszenie (z tytułu)	0	0	0
-	sprzedaż udziałów	0	0	0
<b>3.1.</b>	<b>Udziały (akcje) własne na koniec okresu</b>	<b>-243</b>	<b>-243</b>	<b>-143</b>
<b>4.</b>	<b>Kapitał (fundusz) zapasowy na początek okresu</b>	<b>38 807</b>	<b>25 654</b>	<b>25 654</b>
<b>4.1.</b>	<b>Zmiany kapitału (funduszu) zapasowego</b>	<b>3 735</b>	<b>13 153</b>	<b>13 153</b>
a)	zwiększenie (z tytułu)	3 735	15 651	15 651
-	emisji akcji powyżej wartości nominalnej	0	15 651	15 651
-	z podziału zysku (ustawowo)	3 735	0	0
-	z podziału zysku (ponad wymaganą ustawowo minimalną wartość)	0	0	0
-	Inne	0	0	0
b)	zmniejszenie (z tytułu)	0	-2 498	-2 498
-	- pokrycie strat	0	-2 498	-2 498
<b>4.2.</b>	<b>Stan kapitału (funduszu) zapasowego na koniec okresu</b>	<b>42 542</b>	<b>38 807</b>	<b>38 807</b>
<b>5.</b>	<b>Kapitał (fundusz) z aktualizacji wyceny na początek okresu - zmiany przyjętych zasad (polityki) rachunkowości</b>			
<b>5.1.</b>	<b>Zmiany kapitału (funduszu) z aktualizacji wyceny</b>	<b>0</b>	<b>0</b>	<b>0</b>
a)	zwiększenie (z tytułu)	0	0	0
b)	zmniejszenie (z tytułu)	0	0	0
-	zbycia środków trwałych	0	0	0
<b>5.2.</b>	<b>Kapitał (fundusz) z aktualizacji wyceny na koniec okresu</b>	<b>0</b>	<b>0</b>	<b>0</b>
<b>6.</b>	<b>Pozostałe kapitały (fundusze) rezerwowe na początek okresu</b>	<b>0</b>	<b>15 971</b>	<b>15 971</b>
<b>6.1.</b>	<b>Zmiany pozostałych kapitałów (funduszy) rezerwowych</b>	<b>0</b>	<b>-15 971</b>	<b>-15 971</b>
a)	zwiększenie (z tytułu)	0	0	0
b)	zmniejszenie (z tytułu)	0	-15 971	-15 971
<b>6.2.</b>	<b>Pozostałe kapitały (fundusze) rezerwowe na koniec okresu</b>	<b>0</b>	<b>0</b>	<b>0</b>
<b>7.</b>	<b>Zysk (strata) z lat ubiegłych na początek okresu</b>	<b>-1 652</b>	<b>-9 418</b>	<b>-9 418</b>
<b>7.1.</b>	<b>Zysk z lat ubiegłych na początek okresu</b>	<b>0</b>	<b>0</b>	<b>0</b>
-	zmiany przyjętych zasad (polityki) rachunkowości	0	0	0
-	korekty błędów	0	0	0
<b>7.2.</b>	<b>Zysk z lat ubiegłych na początek okresu, po korektach</b>	<b>0</b>	<b>0</b>	<b>0</b>
a)	zwiększenie (z tytułu)	5 387	5 233	5 233

-	podziału zysku z lat ubiegłych	5 387	4 635	4 635
-	efekt zmiany zasad PAS i MSR	0	598	598
b)	zmniejszenie (z tytułu)	-5 387	0	0
<b>7.3.</b>	<b>Zysk z lat ubiegłych na koniec okresu</b>	<b>0</b>	<b>5 233</b>	<b>5 233</b>
<b>7.4.</b>	<b>Strata z lat ubiegłych na początek okresu</b>	<b>-1 652</b>	<b>-9 418</b>	<b>-9 418</b>
-	zmiany przyjętych zasad (polityki) rachunkowości	0	0	0
-	korekty błędów	0	0	0
<b>7.5.</b>	<b>Strata z lat ubiegłych na początek okresu, po korektach</b>	<b>-1 652</b>	<b>-9 418</b>	<b>-9 418</b>
a)	zwiększenie (z tytułu)	0	0	0
-	przeniesienia straty z lat ubiegłych do pokrycia	0	0	0
b)	zmniejszenie - pokrycie straty z kapitału zapasowego 2010 roku	1 652	2 533	2 533
<b>7.6.</b>	<b>Strata z lat ubiegłych na koniec okresu</b>	<b>0</b>	<b>-6 885</b>	<b>-6 885</b>
<b>7.7.</b>	<b>Zysk (strata) z lat ubiegłych na koniec okresu</b>	<b>0</b>	<b>-1 652</b>	<b>-1 652</b>
8.	Wynik netto	5 927	5 387	7 612
a)	zysk netto	5 927	5 387	7 612
b)	strata netto	0	0	0
c)	odpisy z zysku			
<b>II.</b>	<b>Kapitał (fundusz) własny na koniec okresu (BZ)</b>	<b>49 681</b>	<b>43 754</b>	<b>46 079</b>
<b>III.</b>	<b>Kapitał (fundusz) własny, po uwzględnieniu proponowanego podziału zysku (pokrycia straty)</b>	<b>49 681</b>	<b>43 754</b>	<b>46 079</b>

	Kapitał akcyjny	Kapitał zapasowy	Kapitał rezerwowy	Kapitał z aktualizacji wyceny	Zysk roku bieżącego	Korekty z lat ubiegłych	Zyski zatrzymane	Zakup akcji własnych	Razem
<b>B.O. 2011.01.01</b>	<b>1 205</b>	<b>16 698</b>	<b>15 971</b>	<b>0</b>	<b>5 233</b>	<b>-4 406</b>	<b>3 944</b>	<b>0</b>	<b>38 645</b>
<b>Zwiększenia</b>	<b>250</b>	<b>16 500</b>	<b>0</b>	<b>0</b>	<b>7 612</b>	<b>2 754</b>	<b>4 635</b>	<b>0</b>	<b>31 751</b>
Emisja seria F - rejestracja	250	0	0	0	0	0	0	0	250
Emisja seria F - rejestracja	0	16 500	0	0	0	0	0	0	16 500
Wynik roku bieżącego	0	0	0	0	7 612	0	0	0	7 612
Przeniesienie wyniku roku poprzedniego	0	0	0	0	0	598	0	0	598
Korekta wyniku z lat ubiegłych przeniesienie na zyski zatrzymane	0	0	0	0	0	2 156	0	0	2 156
Korekta wyniku za 2010 przeniesienie na zyski zatrzymane	0	0	0	0	0	0	4 635	0	4 635
<b>Zmniejszenia</b>	<b>0</b>	<b>814</b>	<b>15 971</b>	<b>0</b>	<b>5 233</b>	<b>0</b>	<b>2 156</b>	<b>143</b>	<b>24 317</b>
Emisja seria F - rejestracja	0	0	250	0	0	0	0	0	250
Emisja seria F - rejestracja	0	0	16 500	0	0	0	0	0	16 500
Koszty emisji serii F	0	779	-779	0	0	0	0	0	0
Koszty emisji serii F	0	70	0	0	0	0	0	0	70
Koszty emisji serii F - korekta	0	-35	0	0	0	0	0	0	-35
Wynik roku poprzedniego	0	0	0	0	5 233	0	0	0	5 233
Korekta wyniku z lat ubiegłych przeniesienie na zyski zatrzymane	0	0	0	0	0	0	2 156	0	2 156
Skup akcji własnych	0	0	0	0	0	0	0	143	143
<b>B.Z. 2012.09.30 MSR/MSSF</b>	<b>1 455</b>	<b>32 384</b>	<b>0</b>	<b>0</b>	<b>7 612</b>	<b>-1 652</b>	<b>6 423</b>	<b>-143</b>	<b>46 079</b>
<b>B.O. 2011.01.01</b>	<b>1 205</b>	<b>16 698</b>	<b>15 971</b>	<b>0</b>	<b>5 233</b>	<b>-4 406</b>	<b>3 944</b>	<b>0</b>	<b>38 645</b>
<b>Zwiększenia</b>	<b>250</b>	<b>16 500</b>	<b>0</b>	<b>0</b>	<b>5 387</b>	<b>2 754</b>	<b>4 635</b>	<b>0</b>	<b>29 526</b>
Emisja seria F - rejestracja	250	0	0	0	0	0	0	0	250
Emisja seria F - rejestracja	0	16 500	0	0	0	0	0	0	16 500
Wynik roku bieżącego	0	0	0	0	5 387	0	0	0	5 387
Korekta przejścia na MSR/MSSF w 2010 roku	0	0	0	0	0	598	0	0	598
Korekta wyniku z lat ubiegłych przeniesienie na zyski zatrzymane	0	0	0	0	0	2 156	0	0	2 156
Korekta wyniku za 2010 przeniesienie na zyski zatrzymane	0	0	0	0	0	0	4 635	0	4 635
<b>Zmniejszenia</b>	<b>0</b>	<b>814</b>	<b>15 971</b>	<b>0</b>	<b>5 233</b>	<b>0</b>	<b>2 156</b>	<b>243</b>	<b>24 417</b>
Emisja seria F - rejestracja	0	0	250	0	0	0	0	0	250
Emisja seria F - rejestracja	0	0	16 500	0	0	0	0	0	16 500
Koszty emisji serii F	0	779	-779	0	0	0	0	0	0
Koszty emisji serii F	0	70	0	0	0	0	0	0	70
Koszty emisji serii F - korekta	0	-35	0	0	0	0	0	0	-35
Wynik roku poprzedniego	0	0	0	0	5 233	0	0	0	5 233
Korekta wyniku z lat ubiegłych przeniesienie na zyski zatrzymane	0	0	0	0	0	0	2 156	0	2 156
Skup akcji własnych	0	0	0	0	0	0	0	243	243
<b>B.Z. 2011.12.31 MSR/MSSF</b>	<b>1 455</b>	<b>32 384</b>	<b>0</b>	<b>0</b>	<b>5 387</b>	<b>-1 652</b>	<b>6 423</b>	<b>-243</b>	<b>43 754</b>
<b>B.O. 2012.01.01</b>	<b>1 455</b>	<b>32 384</b>	<b>0</b>	<b>0</b>	<b>5 387</b>	<b>-1 652</b>	<b>6 423</b>	<b>-243</b>	<b>43 754</b>
<b>Zwiększenia</b>	<b>0</b>	<b>0</b>	<b>0</b>	<b>0</b>	<b>540</b>	<b>0</b>	<b>5 387</b>	<b>0</b>	<b>5 927</b>
Emisja seria F - rejestracja	0	0	0	0	0	0	0	0	0
Emisja seria F - rejestracja	0	0	0	0	0	0	0	0	0
Wynik roku bieżącego	0	0	0	0	5 927	0	0	0	5 927
Przeniesienie wyniku roku poprzedniego	0	0	0	0	-5 387	0	5 387	0	0
Korekta wyniku z lat ubiegłych przeniesienie na zyski zatrzymane	0	0	0	0	0	0	0	0	0
Korekta wyniku za 2010 przeniesienie na zyski zatrzymane	0	0	0	0	0	0	0	0	0
<b>Zmniejszenia</b>	<b>0</b>	<b>0</b>	<b>0</b>	<b>0</b>	<b>0</b>	<b>-1 652</b>	<b>1 652</b>	<b>0</b>	<b>0</b>
Emisja seria F - rejestracja	0	0	0	0	0	0	0	0	0
Emisja seria F - rejestracja	0	0	0	0	0	0	0	0	0
Koszty emisji serii F	0	0	0	0	0	0	0	0	0
Koszty emisji serii F	0	0	0	0	0	0	0	0	0
Koszty emisji serii F - korekta	0	0	0	0	0	0	0	0	0
Wynik roku poprzedniego	0	0	0	0	0	0	0	0	0
Korekta wyniku z lat ubiegłych przeniesienie na zyski zatrzymane	0	0	0	0	0	-1 652	1 652	0	0
Skup akcji własnych	0	0	0	0	0	0	0	0	0
<b>B.Z. 2012.09.30 MSR/MSSF</b>	<b>1 455</b>	<b>32 384</b>	<b>0</b>	<b>0</b>	<b>5 927</b>	<b>0</b>	<b>10 158</b>	<b>-243</b>	<b>49 681</b>

## 7. Sprawozdanie z przepływów pieniężnych za okres od 01.01.2012 do 30.09.2012 i okres porównywalny

Lp.	Wyszczególnienie	Od 01.01.2012 do 30.09.2012	Od 01.01.2011 do 31.12.2011	Od 01.01.2011 do 30.09.2011
<b>A.</b>	<b>Przepływy środków pieniężnych z działalności operacyjnej</b>			
I.	Zysk (strata) netto	5 927	5 387	7 612
II.	Korekty razem	10 740	1 811	9 437
1.	Amortyzacja	877	650	483
2.	Zyski (straty) z tytułu różnic kursowych	0	0	0
3.	Odsetki i udziały w zyskach (dywidendy)	209	568	(116)
4.	Zysk (strata) z działalności inwestycyjnej	0	(91)	(392)
5.	Zmiana stanu rezerw	355	(30)	123
6.	Zmiana stanu zapasów	3	(109)	(100)
7.	Zmiana stanu należności	(4 457)	(10 326)	(3 547)
8.	Zmiana stanu zobowiązań krótkoterminowych, z wyjątkiem pożyczek i kredytów	8 213	16 956	13 236
9.	Zmiana stanu rozliczeń międzyokresowych	5 540	(5 807)	(250)
10.	Inne korekty	0	0	0
<b>III.</b>	<b>Przepływy pieniężne netto z działalności operacyjnej (I+/-II)</b>	<b>16 667</b>	<b>7 198</b>	<b>17 049</b>
<b>B.</b>	<b>Przepływy środków pieniężnych z działalności inwestycyjnej</b>			
<b>I.</b>	<b>Wpływy</b>	<b>57</b>	<b>2 504</b>	<b>2 391</b>
1.	Zbycie wartości niematerialnych i prawnych oraz rzeczowych aktywów trwałych	0	81	81
2.	Zbycie inwestycji w nieruchomości oraz wartości niematerialne i prawne	0	0	0
3.	Z aktywów finansowych, w tym:	57	2 423	222
a)	w jednostkach powiązanych	0	73	0
b)	w pozostałych jednostkach	57	2 350	222
-	zbycie aktywów finansowych	0	0	0
-	dywidendy i udziały w zyskach	0	0	0
-	splata udzielonych pożyczek długoterminowych	0	2 015	0
-	odsetki	57	335	222
-	inne wpływy z aktywów finansowych	0	0	0
4.	Inne wpływy inwestycyjne	0	0	2 088
<b>II.</b>	<b>Wydatki</b>	<b>791</b>	<b>14 956</b>	<b>11 487</b>
1.	Nabycie wartości niematerialnych i prawnych oraz rzeczowych aktywów	791	3 059	2 357
2.	Inwestycje w nieruchomości oraz wartości niematerialne i prawne	0	0	0
3.	Na aktywa finansowe, w tym:	0	9 897	7 130
a)	w jednostkach powiązanych	0	9 793	7 130
b)	w pozostałych jednostkach	0	104	0
-	nabycie aktywów finansowych	0	104	0
-	udzielone pożyczki długoterminowe	0	0	0
4.	Inne wydatki inwestycyjne	0	2 000	2 000
<b>III.</b>	<b>Przepływy pieniężne netto z działalności inwestycyjnej (I-II)</b>	<b>(734)</b>	<b>(12 452)</b>	<b>(9 096)</b>
<b>C.</b>	<b>Przepływy środków pieniężnych z działalności finansowej</b>			
<b>I.</b>	<b>Wpływy</b>	<b>14 945</b>	<b>5 603</b>	<b>3 859</b>
1.	Wpływy netto z wydania udziałów (emisji akcji) i innych instrumentów	0	0	0
2.	Kredyty i pożyczki	10 195	5 603	3 859
3.	Emisja dłużnych papierów wartościowych	0	0	0
4.	Inne wpływy finansowe	4 750	0	0
<b>II.</b>	<b>Wydatki</b>	<b>10 727</b>	<b>5 751</b>	<b>4 087</b>
1.	Nabycie udziałów (akcji) własnych	0	243	143
2.	Dywidendy i inne wypłaty na rzecz właścicieli	0	0	0
3.	Inne niż wypłaty na rzecz właścicieli wydatki z tytułu podziału zysku	0	0	0



4.	Splaty kredytów i pożyczek	10 448	5 297	3 838
5.	Wykup dłużnych papierów wartościowych	0	0	0
6.	Z tytułu innych zobowiązań finansowych	0	0	0
7.	Płatności zobowiązań z tytułu umów leasingu finansowego	0	0	0
8.	Odsetki	238	211	106
9.	Inne wydatki finansowe	41	0	0
<b>III.</b>	<b>Przepływy pieniężne netto z działalności finansowej (I-II)</b>	<b>4 218</b>	<b>(148)</b>	<b>(228)</b>
<b>D.</b>	<b>Przepływy pieniężne netto, razem (A.III+/-B.III+/-C.III)</b>	<b>20 151</b>	<b>(5 402)</b>	<b>7 725</b>
<b>E.</b>	<b>Bilansowa zmiana stanu środków pieniężnych, w tym:</b>			
-	zmiana stanu środków pieniężnych z tytułu różnic kursowych			
<b>F.</b>	<b>Środki pieniężne na początek okresu</b>	<b>1 691</b>	<b>7 094</b>	<b>7 094</b>
<b>G.</b>	<b>Środki pieniężne na koniec okresu (F+/-D), w tym:</b>	<b>21 842</b>	<b>1 692</b>	<b>14 819</b>
-	o ograniczonej możliwości dysponowania			

## 8. Stosowane zasady i metody rachunkowości

Jednostka stosuje zasady rachunkowości zgodne z Ustawą o rachunkowości z dnia 29 września 1994 roku (Dz.U. Nr 152 z 2009 roku poz. 1223 z późniejszymi zmianami). Ponadto przy sporządzaniu sprawozdania uwzględniono zapisy Rozporządzenia Ministra Finansów z dnia 19 lutego 2009 roku w sprawie informacji bieżących i okresowych przekazywanych przez emitentów papierów wartościowych oraz warunków uznawania za równoważne informacji wymaganych przepisami prawa państwa niebędącego państwem członkowskim (Dz.U. Nr 33, poz.259) wraz z późniejszymi zmianami.

Kwartalne skrócone sprawozdanie finansowe zostało sporządzone przy założeniu kontynuowania działalności gospodarczej w dającej się przewidzieć przyszłości, gdyż nie istnieją żadne okoliczności wskazujące na zagrożenie jej kontynuowania.

Kwartalne skrócone sprawozdanie finansowe zostało sporządzone z zastosowaniem zasad wyceny aktywów i pasywów oraz pomiaru wyniku finansowego netto określonych na dzień bilansowy.

### Polityka rachunkowości:

#### 1.1. Wartości niematerialne i prawne

Zakres:

Wartości niematerialne i prawne stanowią nabyte przez Spółkę, zaliczane do aktywów trwałych prawa majątkowe nadające się do gospodarczego wykorzystania, o przewidywanym okresie ekonomicznej użyteczności dłuższym niż rok oraz o wartości początkowej nie mniejszej niż 3500 zł. Przyjęta polityka rachunkowości:

Wartości niematerialne i prawne wyceniane są według cen nabycia, pomniejszonych o odpisy amortyzacyjne, a także odpisy z tytułu trwałej utraty wartości.

Wartości niematerialne i prawne amortyzowane są na podstawie planu amortyzacji określającego przewidywany okres użytkowania danego tytułu, przy zastosowaniu metody liniowej. Rozpoczęcie amortyzacji następuje począwszy od miesiąca następującego po miesiącu, w którym tytuł wartości niematerialnych i prawnych przyjęto do użytkowania.

#### 1.2. Rzeczowe aktywa trwałe

Zakres

Rzeczowe aktywa trwałe obejmują:

- środki trwałe, do których zalicza się rzeczowe aktywa trwałe i zrównane z nimi, o przewidywanym okresie ekonomicznej użyteczności dłuższym niż rok, kompletne, zdatne do użytku i przeznaczone na potrzeby jednostki o wartości początkowej nie mniejszej niż 3500 zł.

Nie zalicza się do środków trwałych pozycji, które nie są użytkowane przez Spółkę, lecz zostały nabyte w celu osiągnięcia korzyści ekonomicznych wynikających z przyrostu ich wartości lub uzyskiwania z nich przychodów lub innych pożytków, w tym również z transakcji handlowych.

Przyjęta polityka rachunkowości

Środki trwałe oraz środki trwałe w budowie wyceniane są według cen nabycia lub w przypadku wytworzenia we własnym zakresie, kosztu wytworzenia, pomniejszonych o odpisy amortyzacyjne, a także odpisy z tytułu trwałej utraty wartości. Wartość początkową środków trwałych oraz środków trwałych w budowie powiększają koszty obsługi zobowiązań zaciągniętych w celu ich finansowania i związane z nimi różnice kursowe, pomniejszone o przychody z tego tytułu. Wydatki związane z przebudową, rozbudową lub modernizacją powodujące wzrost wartości użytkowej danego obiektu powiększają wartość początkową środka trwałego. Wartość użytkową mierzy się okresem użytkowania, zdolnością wytwórczą, jakością produktów uzyskiwanych przy pomocy ulepszonego środka trwałego, kosztami eksploatacji. Wszystkie przedsięwzięcia nie spełniające opisanych warunków zalicza się do remontów i księguje w koszty w okresie ich poniesienia. Zaliczki na środki trwałe w budowie wyceniane są według zasad obowiązujących dla należności. Amortyzacja środków trwałych następuje na podstawie planu amortyzacji określającego przewidywany okres użytkowania danego tytułu.

Zgodnie z planem Spółka stosuje amortyzację liniową środków trwałych. Odpisów amortyzacyjnych lub umorzeniowych od środków trwałych dokonuje się drogą systematycznego, planowego rozłożenia ich wartości początkowej na ustalony okres amortyzacji. Rozpoczęcie amortyzacji następuje w miesiącu następnym po przyjęciu środka trwałego do używania, a jego zakończenie – nie później niż z chwilą zrównania wartości odpisów amortyzacyjnych lub umorzeniowych z wartości początkową środka trwałego lub przeznaczenia go do likwidacji, sprzedaży albo stwierdzenia jego niedoboru.

W przypadku środków trwałych oddanych do używania na podstawie umowy najmu, dzierżawy lub innej umowy o podobnym charakterze, środki trwałe zalicza się do aktywów trwałych jednej ze stron umowy, zgodnie z zasadami opisanymi w punkcie „Aktywa trwałe użytkowane (oddane w użytkowanie) na podstawie umowy najmu, dzierżawy lub innej umowy o podobnym charakterze”.

### **1.3. Należności**

Zakres

Należności będące składnikiem aktywów Spółki są to kontrolowane przez Spółkę zasoby majątkowe o wiarygodnie określonej wartości, powstałe w wyniku zdarzeń przeszłych, które spowodują w przyszłości wpływ do jednostki korzyści ekonomicznych.

Przyjęta polityka rachunkowości

Należności wycenia się nie rzadziej niż na dzień bilansowy w kwocie wymagalnej, tj. w wartości nominalnej należności powiększonej o ewentualne należne jednostce na dzień wyceny odsetki za zwłokę, z zachowaniem zasady ostrożności, tj. po ewentualnym pomniejszeniu o odpisy aktualizujące ich wartość.

Wycena należności wyrażonych w walucie obcej na dzień bilansowy następuje poprzez przeliczenie na walutę polską według średniego kursu ustalonego przez NBP na ten dzień.

### **1.4. Inwestycje długoterminowe**

Zakres

Przez inwestycje długoterminowe rozumie się aktywa niepieniężne nabyte w celu osiągnięcia korzyści ekonomicznych wynikających z: przyrostu wartości tych aktywów, uzyskania z nich przychodów w formie odsetek, dywidend (udziałów w zyskach) lub innych pożytków, w tym również transakcji handlowych.

Przyjęta polityka rachunkowości

Nabyte lub powstałe długoterminowe inwestycje oraz aktywa finansowe ujmuje się w księgach rachunkowych na dzień ich nabycia albo powstania, według ceny nabycia. Udziały w innych jednostkach oraz inne inwestycje zaliczone do aktywów trwałych (aktywa finansowe dostępne do sprzedaży) wycenia się nie rzadziej niż na dzień bilansowy według ceny nabycia pomniejszonej

o odpisy z tytułu trwałej utraty wartości. Dłużne instrumenty finansowe, pożyczki udzielone, należności własne wycenia się na dzień bilansowy w kwocie wymaganej zapłaty wraz z naliczonymi odsetkami pomniejszone o odpisy z tytułu trwałej utraty wartości.

### **1.5. Rozliczenia międzyokresowe czynne**

#### Zakres

Czynne rozliczenia międzyokresowe obejmują pozycje kosztów dotyczących przyszłych okresów sprawozdawczych oraz aktywów z tytułu odroczonego podatku dochodowego.

Przyjęta polityka rachunkowości

Aktywa tworzone jako czynne rozliczenia międzyokresowe muszą spełniać następujące warunki:

- wynikają z przeszłych zdarzeń, stanowią poniesione wydatki na cel operacyjny Spółki, których wysokość można wiarygodnie określić,
- spowodują w przyszłości wpływ do Spółki korzyści ekonomicznych.

W związku z przejściowymi różnicami między wykazywaną w księgach rachunkowych wartością aktywów i pasywów, a ich wartością podatkową oraz stratą podatkową możliwą do odliczenia w przyszłości, jednostka tworzy rezerwę i ustala aktywa z tytułu odroczonego podatku dochodowego, którego jest podatnikiem.

Aktywa z tytułu odroczonego podatku dochodowego ustala się w wysokości kwoty przewidzianej w przyszłości do odliczenia od podatku dochodowego, w związku z ujemnymi różnicami przejściowymi, które spowodują w przyszłości zmniejszenie podstawy obliczenia podatku dochodowego oraz straty podatkowej możliwej do odliczenia, ustalonej przy uwzględnieniu zasady ostrożności. Aktywa z tytułu odroczonego podatku dochodowego wykazywane są tylko wtedy, gdy ich realizacja jest prawdopodobna.

Inne rozliczenia międzyokresowe ustalane są w wysokości poniesionych, wiarygodnie ustalonych wydatków, jakie dotyczą przyszłych okresów i spowodują w przyszłości wpływ do jednostki korzyści ekonomicznych.

Odpisy czynnych rozliczeń międzyokresowych kosztów mogą następować stosownie do upływu czasu lub wielkości świadczeń. Czas i sposób rozliczenia uzasadniony jest charakterem rozliczanych kosztów, z zachowaniem zasady ostrożności.

### **1.6. Zapasy**

#### Zakres

W Spółce występują obrotowe zasoby majątkowe podlegające magazynowaniu. Nabywane przez Spółkę materiały obejmują wyłącznie materiały biurowe, administracyjne i gospodarcze przeznaczone do bezpośredniego bieżącego zużycia.

Przyjęta polityka rachunkowości

Materiały, ze względu na to, że są przeznaczone wyłącznie do bezpośredniego i bieżącego zużycia, odnoszone są w cenie zakupu w ciężar kosztów okresu. Powyższe nie zmniejsza stanu aktywów oraz wyniku finansowego jednostki.

### **1.7. Inwestycje krótkoterminowe**

#### Zakres

Przez inwestycje krótkoterminowe rozumie się aktywa nabyte w celu osiągnięcia korzyści ekonomicznych wynikających z przyrostu wartości tych aktywów, uzyskania z nich przychodów w formie odsetek, dywidend (udziałów w zyskach) lub innych pożytków, w tym również z transakcji handlowej.

Przyjęta polityka rachunkowości

Aktywa pieniężne wyceniane są w czasie roku obrotowego w wartości nominalnej, przy czym środki pieniężne w walutach obcych na dzień przeprowadzenia operacji przeliczane są według kursu: kupna

lub sprzedaży walut stosowanego przez bank, z którego usług korzysta Spółka – w przypadku operacji sprzedaży lub kupna walut oraz operacji zapłaty należności i zobowiązań, średniego ustalonego przez NBP dla danej waluty na ten dzień – w przypadku pozostałych operacji. Na dzień bilansowy aktywa pieniężne wycenia się w wartości wymagalnej, zaś wyrażone w walutach obcych według kursu średniego ustalonego dla danej waluty przez NBP na ten dzień. Udzielone pożyczki ze środków obrotowych o terminie spłaty krótszym niż rok od dnia bilansowego wycenia się w kwocie wymaganej zapłaty wraz z naliczonymi odsetkami z zachowaniem zasady ostrożnej wyceny.

## 1.8. Kapitał własny

### Zakres

Kapitał własny (aktywa netto) stanowi różnicę pomiędzy aktywami jednostki a zobowiązaniami.

### Przyjęta zasada rachunkowości

Kapitał własny wykazywany jest według wartości nominalnej z podziałem na jego rodzaje i według zasad określonych przepisami prawa i postanowieniami Statutu. Kapitał akcyjny w sprawozdaniu finansowym wykazuje się w wysokości określonej w statucie i wpisanej w Krajowym Rejestrze Sądowym. Zadeklarowane, lecz nie wniesione wkłady kapitałowe ujmuje się jako należne wkłady na poczet kapitału. Na pokrycie straty tworzony jest kapitał zapasowy, do którego przelewa się co najmniej 8% zysku za dany rok obrotowy, dopóki kapitał ten nie osiągnie co najmniej jednej trzeciej kapitału zakładowego. Do kapitału zapasowego przelewa się także nadwyżki osiągnięte przy emisji akcji powyżej ich wartości nominalnej, a pozostałe po pokryciu kosztów emisji akcji, jak również dopłaty, które uiszczają akcjonariusze w zamian za przyznanie szczególnych uprawnień ich dotychczasowym akcjom, o ile te dopłaty nie będą użyte na wyrównanie nadzwyczajnych odpisów lub strat.

Kapitał rezerwowy tworzony jest w wysokości:

- kwoty odpowiadającej wartości nabytych przez spółkę akcji własnych według ceny nabycia tych akcji,
- kwoty równej wysokości obniżenia kapitału zakładowego spółki akcyjnej, w przypadku określonych w art. 360 ust. 2 ustawy z 15 września 2000 roku – Kodeks spółek handlowych (Dz. U. Nr 94, poz. 1037); kwota ta powinna być równa łącznej wartości nominalnej umorzonych akcji, w wysokości ustalonej przez Walne Zgromadzenia Akcjonariuszy w zakresie pokrycia szczególnych strat w zakresie przewidzianym w Statucie Spółki.

Kapitał z aktualizacji wyceny ujmowany jest w sprawozdaniu w wysokości różnicy wartości netto środków trwałych powstałej na skutek aktualizacji wyceny przeprowadzonej na podstawie odrębnych przepisów

po zmniejszeniu o skutki aktualizacji wyceny uprzednio zaktualizowanych i rozchodowanych (likwidacja, sprzedaż, wniesienie w formie aportu) w danym okresie środków trwałych. Kapitał z aktualizacji wyceny nie może być przeznaczony do podziału do momentu przeniesienia go na kapitał zapasowy w związku z rozchodem środków trwałych uprzednio objętych aktualizacją wyceny. Koszty emisji akcji poniesione przy podwyższeniu kapitału zakładowego, zmniejszają kapitał zapasowy spółki do wysokości nadwyżki wartości emisyjnej nad wartością nominalną akcji, a pozostałą ich część zalicza się do kosztów finansowych.

## 1.9. Rezerwy na zobowiązania

### Zakres

Rezerwy na zobowiązania obejmują zobowiązania, a więc wynikające z przeszłych zdarzeń obowiązki wykonania świadczeń o wiarygodnie określonej wartości, które spowodują wykorzystanie już posiadanych lub przyszłych aktywów jednostki, których termin wymagalności lub kwota nie są pewne. Przyjęta polityka rachunkowości

Rezerwy tworzy się na:

- odroczony podatek dochodowy,

— pewne lub o dużym stopniu prawdopodobieństwa przyszłe zobowiązania, których kwotę można w sposób wiarygodny oszacować, a w szczególności na straty z transakcji gospodarczych w toku, w tym z tytułu udzielonych gwarancji, poręczeń, operacji kredytowych, skutków toczącego się postępowania sądowego.

W związku z przejściowymi różnicami między wykazywaną w księgach rachunkowych wartością aktywów i pasywów a ich wartością podatkową, jednostka tworzy rezerwę z tytułu odroczonego podatku dochodowego, którego jest podatnikiem. Rezerwę tworzy się w wysokości kwoty podatku dochodowego, wymagającej w przyszłości zapłaty, w związku z występowaniem dodatnich różnic przejściowych, to jest różnic, które spowodują zwiększenie podstawy obliczenia podatku dochodowego w przyszłości.

Pozostałe rezerwy tworzone są na inne pewne lub o dużym stopniu prawdopodobieństwa przyszłe zobowiązania, których kwotę można w sposób wiarygodny oszacować, a w szczególności na straty z transakcji gospodarczych w toku, w tym z tytułu udzielonych gwarancji, poręczeń, operacji kredytowych, skutków toczącego się postępowania sądowego. Od 2007 roku Spółka tworzy również rezerwy na odprawy emerytalne oraz rezerwę na niewykorzystane urlopy wypoczynkowe.

### **1.10. Zobowiązania**

#### Zakres

Zobowiązania obejmują wynikające z przeszłych zdarzeń obowiązki wykonania świadczeń o wiarygodnie określonej wartości, które spowodują wykorzystanie już posiadanych lub przyszłych aktywów jednostki.

#### Przyjęta polityka rachunkowości

Zobowiązania wyceniane są w kwocie wymagającej zapłaty, przy czym zobowiązania finansowe, których uregulowanie zgodnie z umową następuje drogą wydania aktywów finansowych innych niż środki pieniężne lub wymiany na instrumenty finansowe – według wartości godziwej. Kwota wymagająca zapłaty, to wartość nominalna rozrachunku powiększona o ewentualne, należne kontrahentowi na dzień wyceny odsetki za zwłokę. Zobowiązania wyrażone w walucie obcej wycenia się na dzień bilansowy według średniego kursu ustalonego dla danej waluty przez NBP na ten dzień. W sprawozdaniu finansowym zobowiązania wykazuje się w podziale na długo- i krótkoterminowe, przy czym zobowiązania z tytułu dostaw i usług w całości stanowią zobowiązania krótkoterminowe, które wykazywane są w podziale według terminu wymagalności spłaty do- oraz powyżej 12 miesięcy.

### **1.11. Rozliczenia międzyokresowe (bierne)**

#### Zakres

Rozliczenia międzyokresowe bierne kosztów obejmują prawdopodobne zobowiązania przypadające na bieżący okres sprawozdawczy, wynikające w szczególności:

- ze świadczeń wykonanych na rzecz Spółki przez kontrahentów jednostki, gdy kwotę zobowiązania można oszacować w sposób wiarygodny,
- z obowiązku wykonania, związanych z bieżącą działalnością, przyszłych świadczeń wobec nieznanymi osobami, których kwotę można oszacować, mimo że data powstania zobowiązania nie jest jeszcze znana, w tym z tytułu napraw gwarancyjnych i rękojmi za sprzedane produkty długotrwałego użytku.

Rozliczenia międzyokresowe przychodów obejmują w szczególności:

- równowartość otrzymanych lub należnych od kontrahentów środków z tytułu świadczeń, których wykonanie nastąpi w następnych okresach sprawozdawczych,
- środki pieniężne otrzymane na sfinansowanie nabycia lub wytworzenia środków trwałych, w tym także środków trwałych w budowie oraz prac rozwojowych, jeżeli stosownie do innych ustaw nie zwiększają one kapitałów własnych,
- ujemną wartość firmy.

Przyjęta polityka rachunkowości

Rozliczenia międzyokresowe bierne kosztów tworzy się na koszty:

- których kwota lub termin zapłaty są niepewne,
- ich powstanie jest pewne lub o dużym stopniu prawdopodobieństwa, wynikają one z przeszłych zdarzeń i istnieje obowiązek świadczenia, które spowoduje wykorzystanie już posiadanych albo przyszłych aktywów jednostki,
- jest możliwy wiarygodny szacunek kwoty rezerwy.

W sprawozdaniu finansowym rozliczenia międzyokresowe, za wyjątkiem ujemnej wartości firmy, prezentowane są w podziale na długo- i krótkoterminowe, przy czym:

- do krótkoterminowych należą wszystkie rozliczenia, które dotyczą normalnego cyklu działalności operacyjnej jednostki oraz wszystkie inne rezerwy podlegające rozliczeniu w okresie 12 miesięcy, pozostałe są kwalifikowane jako rozliczenia długoterminowe.

### **1.12. Przychody netto ze sprzedaży produktów, towarów i materiałów**

Zakres

Przychody netto ze sprzedaży obejmują uprawdopodobnione powstałe w okresie sprawozdawczym korzyści ekonomiczne wynikłe z prowadzenia statutowej działalności Spółki, w wiarygodnie określonej wartości, w formie zwiększenia wartości aktywów, albo zmniejszenia wartości zobowiązań, które doprowadzą do wzrostu kapitału własnego lub zmniejszenia jego niedoboru w inny sposób niż wniesienie środków przez udziałowców.

Przyjęta polityka rachunkowości

Za moment sprzedaży w kraju uważa się datę wykonania usługi.

Do przychodów zalicza się kwoty należne za sprzedane usługi działalności podstawowej ustalone w oparciu o cenę netto, po skorygowaniu o udzielone rabaty i upusty. Korekty przychodów ze sprzedaży są zaliczane do okresu, w którym zostały dokonane.

### **1.13. Koszty działalności podstawowej**

Zakres

Koszty działalności podstawowej obejmują uprawdopodobnione zmniejszenia w okresie sprawozdawczym korzyści ekonomicznych, wynikłe z prowadzenia statutowej działalności Spółki, o wiarygodnie określonej wartości, w formie zmniejszenia wartości aktywów albo zwiększenia wartości zobowiązań i rezerw, które doprowadzą do zmniejszenia kapitału własnego lub zwiększenia jego niedoboru w inny sposób niż wycofanie środków przez udziałowców.

Przyjęta polityka rachunkowości

Koszty wytworzenia, które można bezpośrednio przyporządkować przychodom osiągniętym przez jednostkę, wpływają na wynik finansowy jednostki za ten okres sprawozdawczy, w którym przychody te wystąpiły.

Koszty wytworzenia, które można jedynie w sposób pośredni przyporządkować przychodom lub innym korzyściom osiąganym przez jednostkę, wpływają na wynik finansowy jednostki w części, w której dotyczą danego okresu sprawozdawczego, zapewniając ich współmierność do przychodów lub innych korzyści ekonomicznych.

### **1.14. Pozostałe przychody i koszty operacyjne**

Zakres

Pozostałe przychody i koszty operacyjne obejmują koszty i przychody związane pośrednio z działalnością operacyjną jednostki.

Przyjęta polityka rachunkowości

Do pozostałych przychodów i kosztów operacyjnych zaliczane są w szczególności pozycje związane :



- ze zbyciem środków trwałych, środków trwałych w budowie, wartości niematerialnych i prawnych,
- z odpisaniem należności i zobowiązań przedawnionych, umorzonych, nieściągalnych, z wyjątkiem należności i zobowiązań o charakterze publicznoprawnym nie obciążających kosztów,
- z utworzeniem i rozwiązaniem rezerw, z wyjątkiem rezerw związanych z operacjami finansowymi,
- z odpisami aktualizującymi wartość aktywów i ich korektami, z wyjątkiem odpisów obciążających koszty wytworzenia sprzedanych produktów lub sprzedanych towarów, koszty sprzedaży lub koszty finansowe,
- z odszkodowaniami, karami i grzywnami,
- z przekazaniem lub otrzymaniem nieodpłatnie, w tym w drodze darowizny aktywów, w tym także środków pieniężnych na inne cele niż nabycie lub wytworzenie środków trwałych, środków trwałych w budowie albo wartości niematerialnych i prawnych.

### **1.15. Przychody i koszty finansowe**

#### Zakres

Przychody i koszty finansowe obejmują koszty i przychody związane z działalnością finansową jednostki.

#### Przyjęta polityka rachunkowości

Przychody i koszty finansowe obejmują w szczególności przychody i koszty dotyczące:

- zbycia finansowych aktywów trwałych oraz inwestycji,
- aktualizacji wartości aktywów finansowych oraz inwestycji,
- przychodów z tytułu udziału z zyskach innych jednostek,
- naliczonych, zapłaconych oraz otrzymanych odsetek,
- zrealizowanych i niezrealizowanych różnic kursowych,
- pozostałych pozycji związanych z działalnością finansową.

Przychody i koszty finansowe ujmowane są w sprawozdaniu zgodnie z zasadą ostrożności i współmierności.

### **1.16. Zyski i straty nadzwyczajne**

#### Zakres

Zyski i straty nadzwyczajne obejmują pozycje powstające na skutek zdarzeń trudnych do przewidzenia, poza działalnością operacyjną jednostki i nie związane z ogólnym ryzykiem jej prowadzenia.

#### Przyjęta polityka rachunkowości

Zyski i straty nadzwyczajne to pozycje powstałe w wyniku zdarzeń lub transakcji, które można wyraźnie odróżnić od działalności gospodarczej Spółki, co pozwala oczekiwać, iż nie będą powtarzać się często ani regularnie. W szczególności do pozycji nadzwyczajnych zaliczamy:

- skutki wyłączenia aktywów Spółki,
- skutki katastrof wynikających z działania sił natury, chyba że jednostka ubezpiecza się od tego rodzaju ryzyka.

Zyski i straty nadzwyczajne ujmowane są w sprawozdaniu zgodnie z zasadą ostrożności i współmierności.



### 1.17. Podatek dochodowy i podatek odroczony

Przyjęta polityka rachunkowości

Podatek dochodowy obejmuje rzeczywiste zobowiązanie podatkowe za dany okres sprawozdawczy, ustalony zgodnie z obowiązującymi przepisami ustawy o podatku dochodowym od osób prawnych oraz zmianę stanu aktywów z tytułu podatku odroczonego oraz rezerwy na podatek odroczony. W związku z przejściowymi różnicami między wykazywaną w księgach rachunkowych wartością aktywów i pasywów, a ich wartością podatkową oraz stratą podatkową możliwą do odliczenia w przyszłości, Spółka tworzy rezerwę i ustala aktywa z tytułu odroczonego podatku dochodowego, którego jest podatnikiem.

Wartość podatkowa aktywów jest to kwota wpływająca na pomniejszenie podstawy obliczenia podatku dochodowego w przypadku uzyskania z nich, w sposób pośredni lub bezpośredni korzyści ekonomicznych. Jeżeli uzyskanie korzyści ekonomicznych z tytułu określonych aktywów nie powoduje pomniejszenia podstawy obliczenia podatku dochodowego, to wartość podatkowa aktywów jest ich wartością księgową.

Wartością podatkową pasywów jest ich wartość księgową pomniejszona o kwoty, które w przyszłości pomniejszą podstawę podatku dochodowego.

Aktywa z tytułu odroczonego podatku dochodowego ustala się w wysokości kwoty przewidzianej w przyszłości do odliczenia od podatku dochodowego, w związku z ujemnymi różnicami przejściowymi, które spowodują w przyszłości zmniejszenie podstawy obliczenia podatku dochodowego oraz straty podatkowej możliwej do odliczenia, ustalonej przy uwzględnieniu zasady ostrożności. Rezerwę z tytułu odroczonego podatku dochodowego tworzy się w wysokości kwoty podatku dochodowego, wymagającej w przyszłości zapłaty, w związku z występowaniem dodatnich różnic przejściowych to jest różnic, które spowodują zwiększenie podstawy obliczenia podatku dochodowego w przyszłości.

Wysokość rezerwy i aktywów z tytułu odroczonego podatku dochodowego ustala się przy uwzględnieniu stawek podatku dochodowego obowiązujących w roku powstania obowiązku podatkowego. Rezerwa i aktywa z tytułu odroczonego podatku dochodowego wykazywane są w bilansie oddzielnie.

Rezerwy i aktywa z tytułu odroczonego podatku dochodowego, dotyczące operacji rozliczanych z kapitałem własnym, odnosi się również na kapitał własny.

### 1.18. Aktywa trwale użytkowane (przyjęte w użytkowanie) na podstawie umowy najmu, dzierżawy lub innej umowy o podobnym charakterze.

Przyjęta polityka rachunkowości

Jeżeli Spółka przyjęła do używania obce środki trwale lub wartości niematerialne i prawne na mocy umowy, zgodnie z którą jedna ze stron, zwana dalej „finansującym”, oddaje drugiej stronie, zwanej „korzystającym”, środki trwale lub wartości niematerialne i prawne do odpłatnego używania lub również pobierania pożytków na czas oznaczony, środki te i wartości niematerialne i prawne zalicza się do aktywów trwałych korzystającego, jeżeli umowa spełnia co najmniej jeden z następujących warunków:

- przenosi własność jej przedmiotu na korzystającego po zakończeniu okresu, na który została zawarta,
- zawiera prawo do nabycia jej przedmiotu przez korzystającego, po zakończeniu okresu, na jaki została zawarta, po cenie niższej od wartości rynkowej z dnia nabycia,
- okres, na jaki została zawarta, odpowiada w przeważającej części przewidywanemu okresowi ekonomicznej użyteczności środka trwałego lub prawa majątkowego, przy czym nie może być on krótszy niż  $\frac{3}{4}$  tego okresu; prawo własności przedmiotu umowy może być przeniesione na korzystającego, po okresie na jaki została zawarta,
- suma opłat, pomniejszonych o dyskonto, ustalona w dniu zawarcia umowy i przypadająca do zapłaty w okresie jej obowiązywania, przekracza 90% wartości rynkowej przedmiotu umowy na ten dzień.

- w sumie opłat uwzględnia się wartość końcową przedmiotu umowy, którą korzystający zobowiązuje się zapłacić na przeniesienie na niego własności tego przedmiotu. Do sumy opłat nie zalicza się płatności na rzecz korzystającego za świadczenia dodatkowe, podatków oraz składek na ubezpieczenie tego przedmiotu, jeżeli korzystający pokrywa je niezależnie od opłat za używanie,
- zawiera przyrzeczenie finansującego do zawarcia z korzystającym kolejnej umowy o oddanie w odpłatne używanie tego samego przedmiotu lub przedłużenia umowy dotychczasowej, na warunkach korzystniejszych od przewidzianych w dotychczasowej umowie,
- przewiduje możliwość jej wypowiedzenia, z zastrzeżeniem, że wszelkie powstałe z tego tytułu koszty i straty poniesione przez finansującego pokrywa korzystający,
- przedmiot umowy został dostosowany do indywidualnych potrzeb korzystającego. Może on być używany wyłącznie przez korzystającego, bez wprowadzania w nim istotnych zmian

Przy obliczaniu zdyskontowanej sumy opłat na dzień zawarcia umowy jednostka stosuje końcową stopę zwrotu leasingobiorcy. Jest to stopa procentowa jaką leasingobiorca musiałby zapłacić w przypadku podobnej umowy leasingowej lub – jeżeli nie można jej ustalić – stopa procentowa na dzień rozpoczęcia leasingu, po jakiej leasingobiorca mógłby pożyczać środki niezbędne do zakupu danego składnika aktywów na podobny okres i przy podobnych zabezpieczeniach. Krańcowa stopa zwrotu leasingobiorcy jest obliczana osobno dla każdego składnika aktywów w leasingu finansowym (ew. grupy podobnych aktywów).

### **1.19. Pozycje wyrażone w walutach obcych**

Przyjęta polityka rachunkowości

Wyrażone w walutach obcych operacje gospodarcze ujmuje się w księgach rachunkowych na dzień ich przeprowadzenia odpowiednio po kursie:

- faktycznie zastosowanym w tym dniu, wynikającym z charakteru operacji – w przypadku operacji sprzedaży lub kupna walut oraz operacji zapłaty należności lub zobowiązań,
- średnim ogłoszonym dla danej waluty przez NBP z dnia poprzedzającego ten dzień, w przypadku zapłaty należności lub zobowiązań, jeżeli nie jest zasadne zastosowanie kursu j.w., a także w przypadku pozostałych operacji.

Na dzień bilansowy pozycje wyrażone w walutach obcych wycenia się według następujących zasad:

- składniki aktywów (z wyłączeniem udziałów w jednostkach podporządkowanych wycenionych metodą praw własności) – po kursie średnim ustalonym dla danej waluty przez NBP na ten dzień,
- składniki pasywów – po kursie średnim ustalonym dla danej waluty przez NBP na ten dzień. Jeżeli aktywa i pasywa są wyrażone w walutach dla których NBP nie ustala kursu, to kurs tych walut określa się w relacji do wskazanej przez jednostkę waluty odniesienia, której kurs jest ustalany przez NBP.

W rachunku zysków i strat, różnice kursowe wykazuje się po ich skompensowaniu, prezentując wynik z tytułu różnic kursowych w pozycji – przychodów lub kosztów finansowych.

## 9. Informacje o zmianie zasad (polityki) rachunkowości, oraz o istotnych zmianach wielkości szacunkowych, w tym korektach z tytułu rezerw, rezerwie i aktywach z tytułu podatku odroczonego, dokonanych odpisach aktualizujących wartość składników aktywów.

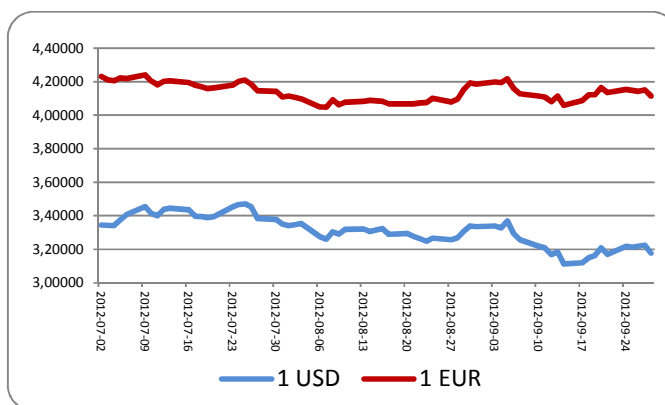
W okresie 01.01.2012 – 30.09.2012 nie dokonywano zmian zasad wyceny aktywów i pasywów oraz ustalania wyniku finansowego.

Zmiany wielkości szacunkowych:

Wielkość szacunkowa	Stan na 01.01.2012 r. w tys. zł	Zmiana w okresie 01.01.2012 r. – 30.09.2012 w tys. zł	Stan na 30.09.2012 r. w tys. zł
Odpisy aktualizujące dot:			
-udziałów	417	0	417
-pożyczek	750	0	750
-należności	978	0	978
Podatek odroczonego:			
-aktywa	424	98	522
-rezerwa	124	356	480
Rezerw na:		0	
-niewykorzystane urlopy wypoczynkowe	218	0	218
-na odprawy emerytalne	12	0	12
-rezerwa na koszty	0	0	0
-spraw sądowych	15	0	15
-koszty delegacji zagranicznych	0	0	0
-pro wizje od agentów turystycznych	231	0	231

## 10. Zwięzły opis dokonań emitenta

Okres III kwartału 2012 roku charakteryzował się dużą zmiennością i wpłynął znacząco na działalność firm turystycznych. Od lipca 2012 roku firmy spodziewały się stabilizacji przede wszystkim na rynku walutowym. Kursy walutowe obowiązujące na rynku walutowym na początku III kwartału 2012 roku były zbliżone do zaplanowanych kursów budżetowych. W III Kwartale 2012 roku nastąpiło umacnianie się polskiej waluty, co korzystnie wpłynęło na wyniki spółki. Poniższy wykres prezentuje średnie kursy NBP w okresie III kwartału 2012 roku.



Początek kwartału zdominowany został jednak przez upadek firm Sky Club i OLT Express. Potem bankrutowały kolejno: Alba Tour, Africano Travel, Blue Rays, Atena, Aquamaris i Elektra Travel.

Upadłości te nie miały one zasadniczego wpływu na działalność operacyjną Emitenta, których efekt Emitent winien wprowadzić do niniejszego sprawozdania finansowego.

Dla Rainbow Tours S.A. upadek przewoźnika nie miał znaczenia ze względu na marginalny charakter współpracy (około 2 % lotów tygodniowych ze wszystkich czarterowanych). Dla Grupy Kapitałowej konkurencję stanowiła firma Sky Club. Po jej upadku szczególnie Rainbow Tours S.A. oraz Bee&Free odnotowały znaczący wzrost rezerwacji na imprezy rozpoczynające się od lipca do października. Wpływ tego zjawiska widoczny jest w przychodach spółki w III kwartale 2012 roku.

	Lipiec	Sierpień	Wrzesień	Razem III Kwartał
<i>Przychody ze sprzedaży imprez turystycznych w 2012 roku - miesięcznie</i>	66 597	77 353	66 394	210 344
<i>Przychody ze sprzedaży imprez turystycznych w 2011 roku - miesięcznie</i>	54 700	58 130	49 380	162 210
<b>Dynamika - kwota</b>	<b>11 897</b>	<b>19 223</b>	<b>17 014</b>	<b>48 134</b>
<b>Dynamika - %</b>	<b>21,7%</b>	<b>33,1%</b>	<b>34,5%</b>	<b>29,7%</b>

Należy podkreślić, iż w ocenie Zarządu spółki klienci zdecydowali się na zakup imprez u „pewnych touroperatorów”, co potwierdzają znaczące wzrosty przychodów ze sprzedaży w całym III Kwartale 2012 roku, a szczególnie w sierpniu i we wrześniu 2012 roku. Wzrost rynku usług turystycznych w Polsce szacowany był na poziomie około 15 %. Wzrost ten jednak jest zdeterminowany wieloma czynnikami ryzyka, na które spółka jest narażona.

Zarząd firmy ocenia, iż wykorzystał szansę rynkową związaną z upadłościami innych podmiotów. Powyższe zdarzenia przełożyły się na wyniki operacyjne spółki.

Przychody ze sprzedaży wygenerowane w okresie III kwartałów 2012 roku wyniosły łącznie 503,9 mln zł i są wyższe od okresu analogicznego o 163,7 mln zł, co stanowi wzrost o 47,7 %.

PRZYCHODY	2 012	2 011	Zmiana	
	Styczeń - Wrzesień	Styczeń - Wrzesień		%
<i>Przychody ze sprzedaży imprez turystycznych</i>	351 335	276 109	<b>75 226</b>	<b>27,2%</b>
<i>Przychody z pośrednictwa</i>	4 956	1 890	<b>3 066</b>	<b>162,2%</b>
<i>Przychody z pośrednictwa - Chartery</i>	137 374	58 341	<b>79 033</b>	<b>135,5%</b>
<i>Pozostałe</i>	10 270	4 849	<b>5 421</b>	<b>111,8%</b>
<b>Przychody razem</b>	<b>503 935</b>	<b>341 189</b>	<b>162 746</b>	<b>47,7%</b>

Koszty organizacji imprez turystycznych dla analizowanego okresu wyniosły łącznie 449,5 mln zł i były wyższe o kwotę 154,4 mln zł. Dynamika wzrostu wyniosła 52,3 %.

Porównanie dynamiki wzrostu przychodów i kosztu własnego imprez turystycznych wskazuje, iż dynamika przychodów ze sprzedaży przyrastała wolniej niż dynamika kosztu własnego, bo aż o 4,6 p %. Efekt ten jest związany z oferowaniem imprez turystycznych w promocyjnych cenach dla klientów biura SKY Club w okresie zaraz po upadłości spółki SKY Club. Spółka SKY Club nabywała od Rainbow Tours S.A. miejsca w samolotach czarterowych. W celu „wypełnienia” miejsc spółka zdecydowała się na ofertę promocyjną dla klientów, którzy mieli korzystać z usług SKY Club w okresie kilku najbliższych tygodni lipca.

Emitent dokonał zmiany prezentacji kosztów sprzedaży i zarządu w porównaniu do danych za 2011 rok. Obecnie koszty sprzedaży zawierają koszty marketingu oraz koszty kanału dystrybucji (biur własnych) oraz koszty wypłacanej prowizji, zaś koszty zarządu to typowe koszty funkcji pomocniczych.

Koszty sprzedaży w analizowanym okresie wyniosły 39,3 mln zł i były wyższe o kwotę 7,6 mln zł co stanowi wzrost o 24,0 %. Wzrost kosztów wynika z zapłaconej prowizji agentom spółki, bo aż o 3,2 mln zł w porównaniu do 9 miesięcy 2011 roku oraz wzrostu kosztów sieci własnej bo aż o 2,9 mln zł. Koszty marketingu po 9 miesiącach zamknęły się kwotą 8,8 mln zł. Ich wzrost jest nieznaczny bo o około 0,5 mln zł.

Koszty zarządu w analizowanym okresie wyniosły 7,2 mln zł i były wyższe o kwotę 1,1 mln zł, co stanowi wzrost o 18,0 %.

W analizowanym okresie Spółka wygenerowała zysk netto w wysokości 5,9 mln zł. W okresie porównywalnym 2011 roku spółka wypracowała zysk 7,6 mln zł, a wskaźnik EBITDA spółki za okres 9 miesięcy 2012 roku wyniósł 8,5 mln zł.

### **Zarząd Rainbow Tours S.A.**

Grzegorz Baszczyński – Prezes Zarządu

Remigiusz Talarek – Wiceprezes Zarządu

Tomasz Czapla – Wiceprezes Zarządu

Łódź, 14-11-2012 roku