

**SPRAWOZDANIE ZARZĄDU  
z działalności ENEA S.A.  
za 2005 rok**

Poznań, 18 kwietnia 2006 roku

## 1. Informacje ogólne dotyczące ENEA S.A.

Na dzień 31 grudnia 2005 roku grupę kapitałową ENEA (Grupa Kapitałowa, Grupa) tworzy ENEA S.A. (ENEA, Emitent, Spółka, jednostka dominująca), pełniąca rolę jednostki dominującej, wraz z 34 jednostkami zależnymi i jedną spółką stowarzyszoną. ENEA jest również współnikiem w pięciu spółkach z ograniczoną odpowiedzialnością oraz akcjonariuszem 9 spółek akcyjnych, które nie wchodzi w skład grupy kapitałowej ENEA.

Grupę Energetyczną ENEA S.A. utworzono w dniu 2 stycznia 2003 r., w wyniku konsolidacji pięciu spółek dystrybucyjnych północno-zachodniej Polski, tj.: Energetyki Poznańskiej S.A., Energetyki Szczecińskiej S.A., Zakładu Energetycznego Gorzów S.A., Zakładu Energetycznego Bydgoszcz S.A. oraz Zielonogórskich Zakładów Energetycznych S.A. Połączenie nastąpiło w trybie przejęcia przez Energetykę Poznańską S.A. czterech pozostałych podmiotów. W dniu 13 października 2004 r. Spółka zmieniła nazwę na ENEA Spółka Akcyjna.

Na dzień 31 grudnia 2005 roku kapitał zakładowy ENEA S.A. był równy 221 595 tys. zł (po przekształceniu na MSR z uwzględnieniem hiperinflacji odpowiednia wartość wyniosła 368 170 tys. zł) i dzielił się na 221 594 900 akcji. W okresie objętym sprawozdaniem, w dniu 14 czerwca 2005 r. Nadzwyczajne Walne Zgromadzenie ENEA S.A. podjęło uchwałę o dokonaniu podziału akcji Emitenta w stosunku 1:100. Liczba akcji Emitenta przed dokonaniem podziału wynosiła 2 215 949.

Podstawowe dane dotyczące działalności Emitenta i jego Grupy Kapitałowej nie zmieniły się w stosunku do danych prezentowanych we wprowadzeniu do skonsolidowanego sprawozdania finansowego Grupy Kapitałowej zamieszczonego w Rozdziale VIII Prospektu Emisyjnego Akcji ENEA Spółka Akcyjna z siedzibą w Poznaniu udostępnionego do wiadomości publicznej w dniu 30 czerwca 2005 r. (Prospekt).

Aktualny skład Zarządu i Rady Nadzorczej zostały podane w punkcie 1.2 w dokumencie „Jednostkowe sprawozdanie finansowe sporządzone według Międzynarodowych Standardów Sprawozdawczości Finansowej za rok od 1 stycznia do 31 grudnia 2005 r. ENEA S.A.”

## 2. Działalność ENEA S.A. i Grupy Kapitałowej ENEA

### 2.1. Opis działalności ENEA S.A. i Grupy Kapitałowej ENEA

Podstawową działalnością Grupy Kapitałowej Emitenta jest dostawa i sprzedaż energii elektrycznej odbiorcom (obróć i dystrybucja energii elektrycznej), co jest działalnością koncesjonowaną. Dla nowych klientów zainteresowanych odbiorem energii elektrycznej Grupa Kapitałowa Emitenta świadczy usługi przyłączania do sieci. Działalność podstawowa prowadzona jest głównie przez ENEA.

Spółki z Grupy Kapitałowej ENEA prowadzą następujące rodzaje działalności:

- wytwarzanie energii elektrycznej;
- obrót energią elektryczną;
- wytwarzanie, przetwarzanie, przesyłanie i sprzedaż energii cieplnej;
- budowa, rozbudowa, modernizacje i remonty sieci i urządzeń energetycznych;
- eksploatacja urządzeń energetycznych;
- prowadzenie działalności handlowej i usługowej oraz inwestycyjnej;
- wykonywanie specjalistycznych robót budowlanych, mechanicznych, montażowych, prac rozruchowych pomiarowych, badań kontrolnych, profilaktycznych w zakresie sieci i urządzeń energetycznych nie będących własnością energetyki zawodowej, wykonywania usług projektowych w zakresie budownictwa powszechnego, przemysłowego i specjalistycznego w energetyce wraz z urządzeniami telemechaniki, łączności, automatyki i informatyki;
- projektowanie, konstruowanie, produkowanie, regenerowanie i sprzedaż urządzeń i aparatury elektrycznej i energetycznej oraz sprzętu specjalistycznego do mechanizacji prac w energetyce w kraju jak i poza jego granicami;

- wykonywanie specjalistycznych usług w zakresie doradztwa technicznego, ekspertyz, nadzoru technicznego i powiernictwa inwestycyjnego;
- świadczenie usług informatycznych, poligraficznych, szkoleniowych, transportowych oraz usług w zakresie motoryzacji;
- prowadzenie działalności handlowej, w szczególności w zakresie pośrednictwa w zaopatrzeniu przedsiębiorstw energetycznych;
- prowadzenie działalności w zakresie usług hotelarskich, wczasowych, socjalnych.

## 2.2. Opis strategii oraz perspektyw rozwoju ENEA S.A. oraz Grupy Kapitałowej ENEA

### Przedstawienie kierunków rozwoju.

Podstawowym profilem działania Grupy Kapitałowej ENEA jest obrót i dystrybucja energii elektrycznej. W zakresie działalności dystrybucyjnej ENEA ma charakter przedsiębiorstwa regionalnego – jej geograficznym rynkiem jest obszar północno-zachodniej Polski – na którym Grupa Kapitałowa ENEA działa od wielu lat.

ENEA stosuje aktywną politykę w zakresie pozyskiwania nowych klientów w obszarze obrotu działając na terenie całego kraju

ENEA oferuje usługi dodane jako sposób na stworzenie długotrwałych relacji z klientami na podstawowe usługi Grupy Kapitałowej ENEA (obrot i dystrybucja energii), poprawę ich rentowności, a także jako metodę generowania dodatkowych przychodów.

Zarząd widzi znaczne możliwości rozwoju oraz budowania wartości i przewagi konkurencyjnej Grupy Kapitałowej ENEA realizując następujące kierunki strategiczne:

- inwestycje w nowe źródła energii, w szczególności energii ze źródeł odnawialnych;
- świadczenie dodatkowych usług infrastrukturalnych;
- wykorzystanie wewnętrznego potencjału poprawy efektywności działania Spółki i Grupy Kapitałowej.

### Obszar obrotu energii elektrycznej

W zakresie obrotu energią elektryczną strategia Zarządu ENEA przewiduje:

- Zwiększenie wolumenu sprzedaży energii;
- Realizację zakładanej marży na obrocie;
- Utworzenie centrum tradingowego;
- Optymalizację ryzyka;
- Pozyskanie nowych klientów;
- Utrzymanie dotychczasowych klientów.

### Obszar dystrybucji energii elektrycznej

Działania obszaru dystrybucji przebiegać będą w nowych warunkach organizacyjnych wynikających z konieczności wydzielenia tej działalności w formie prawnej. Konieczność rozdziału działalności dystrybucyjnej monopolistycznej od rynkowej w obszarze sprzedaży energii elektrycznej, zapisana w nowych uregulowaniach prawnych, wynika z potrzeby zapewnienia niedyskryminacyjnego dostępu do usług sieciowych wszystkim podmiotom chcącym z nich korzystać.

Celem strategicznym pozostaje jednak optymalizacja wyników działalności dystrybucyjnej, na którą składają się różne elementy: działania dla ograniczenia różnicy bilansowej, prowadzenie oszczędnej a zarazem efektywnej gospodarki związanej z utrzymaniem majątku sieciowego oraz inwestycjami sieciowymi, ograniczanie i monitorowanie przerw w zasilaniu na skutek awarii oraz prac planowych, maksymalne usprawnienie procesu przyłączeniowego.

W zakresie funkcjonowania obszaru dystrybucji prowadzone będą następujące zasadnicze działania strategiczne dotyczące restrukturyzacji w niezbędnym zakresie oraz poprawy efektywności posiadanego majątku sieciowego.

### Wyodrębnienie Operatora Systemu Dystrybucyjnego

Zgodnie z Ustawą o zmianie ustawy – Prawo energetyczne oraz ustawy – Prawo ochrony środowiska, (Dz. U. nr 62 poz. 552) od 1 lipca 2007 r. – konieczne będzie zapewnienie niezależności OSD pod względem formy prawnej. Etap ten stanowić będzie element restrukturyzacji całej Grupy Kapitałowej ENEA. Przedsięwzięcie utworzenia OSD w formie odrębnego podmiotu prawnego składać się będzie z następujących działań cząstkowych:

- Audyt organizacji pod kątem organizacyjnym, finansowym oraz funkcjonalnym, tak aby jasno zdefiniować posiadane zasoby i określić zakres działalności OSD;
- Zdefiniowanie szczegółowych zadań niezbędnych do wydzielenia OSD;
- Przygotowanie prognoz finansowych.

### **Obszar obsługi klienta**

Strategia Spółki zakłada następujące cele strategiczne dotyczące obszaru obsługi klientów:

- Optymalizacja procesów obsługi klienta (optymalizacja jakościowa i kosztowa);
- Rozwój form rozliczeń prowadzonych z klientami;
- Poprawę efektów windykacji należności;
- Unifikacja systemów bilingowych stosowanych w Spółce;
- Trwałe związanie klientów z ENEA poprzez kompleksowość i wysoką jakość obsługi.

### **Obszar usług dodanych**

Strategia ENEA identyfikuje obszar działalności multiusługowej jako istotny element działalności Spółki. Jego podstawowym zadaniem jest dostarczenie wartości dodanej klientom ENEA, co umożliwi pozyskanie nowych oraz utrzymanie obecnych klientów, a także uzyskanie wysokiej rentowności ich obsługi.

Strategia definiuje następujące rodzaje usług dodanych:

- doradztwo przy projektowaniu, budowaniu i eksploatacji odnawialnych źródeł energii elektrycznej i ciepłej;
- kompleksową obsługę w zakresie dostaw usług związanych z energią elektryczną, oświetleniem, ogrzewaniem („gotowe ciepło, światło, moc”), dostępem do internetu i strukturalnych sieci kablowych itp.

Cele, dotyczące obszaru usług dodanych, jakie zostały zdefiniowane w Strategii Spółki obejmują:

- Zbudowanie kompetencji w zakresie usług multienergetycznych;
- Wzrost przychodów ze sprzedaży usług dodanych;
- Uzyskanie odpowiedniej rentowności sprzedaży poszczególnych usług dodanych.

### **Poprawa efektywności funkcjonowania grupy ENEA**

Zarząd zamierza poprawić efektywność funkcjonowania Grupy Kapitałowej ENEA poprzez:

- sprowadzenie relacji pomiędzy podmiotami tworzącymi Grupę do relacji rynkowych;
- zdecydowane ograniczenie ilości spółek zależnych (łączenie spółek o podobnych profilach działalności i/lub inkorporację wybranych działalności do ENEA SA oraz sprzedaż lub likwidację spółek niezwiązanych z działalnością podstawową ENEA SA);
- maksymalizację wartości spółek zależnych dla ENEA SA, realizowaną poprzez politykę dywidendy i oceny zarządów spółek.

### **2.3. Istotne dokonania lub niepowodzenia Emitenta - wykaz najważniejszych zdarzeń ich dotyczących:**

Opis istotnych dokonań lub niepowodzeń ENEA w 2005 roku wraz z wykazem najważniejszych zdarzeń ich dotyczących został przedstawiony w punkcie 50.2 w dokumencie „Jednostkowe sprawozdanie finansowe sporządzone według Międzynarodowych Standardów Sprawozdawczości Finansowej za rok od 1 stycznia do 31 grudnia 2005 r. ENEA S.A.”

## 2.4. Charakterystyka zewnętrznych i wewnętrznych czynników istotnych dla rozwoju ENEA S.A.

Czynniki, które będą miały wpływ na osiągnięte przez Emitenta oraz Grupę Kapitałową wyniki to:

- Czynniki zewnętrzne
  - Zmiany przez Prezesa URE polityki taryfowej w zakresie dotyczącym poziomu przychodu regulowanego w kolejnych latach taryfowych
  - Całkowite uwolnienie rynku energii elektrycznej w Polsce
  - Rozwiązanie kwestii kontraktów długoterminowych (KDT)
  - Wydzielenie organizacyjne operatora systemu dystrybucyjnego
  - Ustanowienie sprzedawcy z urzędu
  - Realizacja przez rząd polityki energetycznej państwa (w tym polityki właścicielskiej w stosunku do uczestników rynku)
- Czynniki wewnętrzne
  - Działania w zakresie restrukturyzacji (centralizacja zakupów, poprawa efektywności poszczególnych obszarów funkcjonalnych, integracja i reorganizacja grupy kapitałowej) wpływające na poprawę efektywności operacyjnej Spółki oraz poprawę efektywności w zakresie obsługi klienta;
  - Poprawa efektywności przepływu informacji.

Szczegółowo zostały one opisane w Rozdziale VI pkt. 6.3. – 6.6. Prospektu.

## 3. Omówienie podstawowych wielkości ekonomiczno-finansowych

### 3.1. Wyniki finansowe

Rachunek zysków i strat	2005 r. tys. zł	2004 r. tys. zł	Dynamika 2005 / 2004	Zmiana 2005 / 2004 tys. zł
<b>Przychody ze sprzedaży</b>	<b>4.327.497</b>	<b>4.132.057</b>	<b>104,7%</b>	<b>195.440</b>
<b>Koszty sprzedanych produktów, towarów i materiałów oraz koszty sprzedaży i ogólnego zarządu</b>	<b>-4.280.083</b>	<b>-4.129.546</b>	<b>103,6%</b>	<b>-150.537</b>
Zmiana stanu wyrobów gotowych i produktów w toku	0	-1	x	1
Koszt wytworzenia produktów na własne potrzeby jednostki	11.026	52.927	20,8%	-41.901
Strata na sprzedaży i likwidacji rzeczowych aktywów trwałych	-21.436	-21.174	101,2%	-262
Przychody z odsetek	19.639	15.321	128,2%	4.318
Pozostałe przychody operacyjne	30.140	24.499	123,0%	5.641
Pozostałe koszty operacyjne	-37.270	-53.214	70,0%	15.944
<b>Zysk (strata) operacyjny</b>	<b>49.513</b>	<b>20.869</b>	<b>237,3%</b>	<b>28.644</b>
Koszty finansowe	-14.505	-19.838	73,1%	5.333

**Sprawozdanie Zarządu z działalności ENEA S.A. za 2005 rok**

Przychody z tytułu dywidend	9.905	1.483	667,9%	8.422
<b>Zysk (strata) przed opodatkowaniem</b>	<b>44.913</b>	<b>2.514</b>	<b>1.786,5%</b>	<b>42.399</b>
Podatek dochodowy	-9.882	-6.014	164,3%	-3.868
<b>Zysk (strata) netto okresu sprawozdawczego</b>	<b>35.031</b>	<b>-3.500</b>	<b>x</b>	<b>38.531</b>

Przychody ze sprzedaży ENEA SA wyniosły w okresie sprawozdawczym 4.327.497 tys. zł, co w stosunku do 2004 roku stanowi wzrost o 195.440 tys. zł, a więc o 4,7%. Podstawowym źródłem przychodów Spółki jest sprzedaż energii elektrycznej i usług dystrybucyjnych odbiorcom finalnym, która wzrosła o 4,6% w porównaniu z rokiem ubiegłym i wynika to głównie ze wzrostu ilości sprzedanej energii elektrycznej (o 1,5%) oraz wzrostu średniej ceny sprzedaży energii i usług dystrybucyjnych (o 3,0%).

W 2005 roku łączne koszty sprzedanych produktów, towarów i materiałów, sprzedaży oraz ogólnego zarządu wyniosły 4.280.083 tys. zł, co stanowi przyrost o 3,6% w stosunku do roku poprzedniego. Koszty wyższe od przeciętnych poniesione zostały w następujących pozycjach:

- świadczenia pracownicze (dynamika 114,4%), co wynika z konieczności utworzenia na podstawie wyceny aktuarialnej zwiększonych rezerw na świadczenia pracownicze,
- usługi przesyłowe (dynamika 107,2%), co spowodowane jest wzrostem o 5,6% średniej ceny zakupu usług przesyłowych oraz wzrostem ilości sprzedanej energii elektrycznej o 1,5%,
- koszty podatków i opłat (dynamika 105,6%), co wynika ze wzrostu stawek.

W 2005 roku ENEA S.A. uzyskała zysk operacyjny wynoszący 49.513 tys. zł, który był większy od wyniku osiągniętego w roku ubiegłym o 137,3%, tj. o 28.644 tys. zł.

Zysk przed opodatkowaniem w 2005 roku wyniósł 44.913 tys. zł i był większy od wyniku roku poprzedniego o 42.399 tys. zł. Istotny wpływ na wzrost zysku miała korzystna relacja pomiędzy dynamiką przychodów i kosztów. Mniejszy przyrost kosztów niż przychodów wynikał głównie z niższych kosztów związanych z aktualizacją wartości inwestycji oraz kosztów odsetek.

W 2005 roku ENEA S.A. osiągnęła zysk netto w kwocie 35.031 tys. zł, podczas gdy w roku ubiegłym wykazana została strata w wysokości -3.500 tys. zł.

### 3.2. Sytuacja majątkowa

Bilans	Na dzień			
	31.12.2005 r. tys. zł	31.12.2004 r. tys. zł	Dynamika 2005 / 2004	Zmiana 2005 / 2004 tys. zł
<b>Aktywa trwałe</b>	<b>5.245.952</b>	<b>5.304.175</b>	<b>98,9%</b>	<b>-58.223</b>
Rzeczowe aktywa trwałe	5.077.773	5.137.539	98,8%	-59.766
Użytkowanie wieczyste gruntów	9.073	8.355	108,6%	718
Wartości niematerialne	31.296	36.143	86,6%	-4.847
Inwestycje w jednostkach stowarzyszonych wyceniane metodą praw własności	113.096	107.673	105,0%	5.423

Sprawozdanie Zarządu z działalności ENEA S.A. za 2005 rok

Aktywa z tytułu odroczonego podatku dochodowego	0	0	x	x
Aktywa finansowe	14.633	14.465	101,2%	168
Należności handlowe i pozostałe	81	0	x	81
<b>Aktywa obrotowe</b>	<b>619.438</b>	<b>604.670</b>	<b>102,4%</b>	<b>14.768</b>
Zapasy	12.522	11.002	113,8%	1.520
Świadectwa pochodzenia energii	5.124	0	x	5.124
Należności handlowe i pozostałe	576.466	537.998	107,2%	38.468
Należności z tyt. bieżącego podatku dochodowego	0	33.223	x	-33.223
Aktywa finansowe dostępne do sprzedaży	0	112	x	-112
Środki pieniężne	25.326	22.335	113,4%	2.991
<b>Razem aktywa</b>	<b>5.865.390</b>	<b>5.908.845</b>	<b>99,3%</b>	<b>-43.455</b>

Bilans	Na dzień			
	31.12.2005 r. tys. zł	31.12.2004 r. tys. zł	Dynamika 2005 / 2004	Zmiana 2005 / 2004 tys. zł
<b>KAPITAŁ WŁASNY</b>	<b>4.007.454</b>	<b>3.979.543</b>	<b>100,7%</b>	<b>27.911</b>
<b>Kapitał własny przypadający na akcjonariuszy Spółki</b>	<b>4.007.454</b>	<b>3.979.543</b>	<b>100,7%</b>	<b>27.911</b>
w tym: kapitał akcyjny	368.170	368.170	100,0%	0
zyski zatrzymane	3.639.284	3.611.373	100,8%	27.911
<b>ZOBOWIĄZANIA</b>	<b>1.857.936</b>	<b>1.929.302</b>	<b>96,3%</b>	<b>-71.366</b>
<b>Zobowiązania długoterminowe</b>	<b>1.157.232</b>	<b>1.206.964</b>	<b>95,9%</b>	<b>-49.732</b>
<b>Zobowiązania krótkoterminowe</b>	<b>700.704</b>	<b>722.338</b>	<b>97,0%</b>	<b>-21.634</b>
<b>Razem pasywa</b>	<b>5.865 390</b>	<b>5.908.845</b>	<b>99,3%</b>	<b>-43.455</b>

## Sprawozdanie Zarządu z działalności ENEA S.A. za 2005 rok

Na dzień 31 grudnia 2005 roku suma bilansowa ENEA S.A. wynosiła 5.865.390 tys. zł i zmniejszyła się o 43.455 tys. zł, tj. o 0,7% w stosunku do stanu na dzień 31 grudnia 2004 roku. Spowodowane to zostało przede wszystkim spadkiem o 59.766 tys. zł wartości rzeczowych aktywów trwałych.

Po stronie aktywów główną pozycję stanowią aktywa trwałe, których udział w aktywach na koniec 2005 roku stanowił 89,4% sumy bilansowej i jest zbliżony do udziału na koniec ubiegłego roku (89,8%).

Dominującym źródłem finansowania majątku Spółki jest kapitał własny, który wyniósł na koniec 2005 roku 4.007.454 tys. zł i był wyższy od stanu na koniec 2004 roku o 27.911 tys. zł tj. o 0,7%. Na wzrost kapitału własnego w 2005 roku wpłynął zysk netto wypracowany w okresie sprawozdawczym. Na koniec 2005 kapitał własny stanowił 68,3% pasywów Spółki.

Wartość długoterminowych i krótkoterminowych zobowiązań wyniosła na dzień 31 grudnia 2005 roku 1.857.936 tys. zł i zmniejszyła się o 71.366 tys. zł tj. o 3,7% w relacji do stanu na koniec 2004 roku. Na uzyskany poziom zobowiązań wpłynął przede wszystkim spadek stanu kredytów długoterminowych i krótkoterminowych o 148.892 tys. zł, przy jednoczesnym wzroście zobowiązań z tytułu świadczeń pracowniczych (o 37.625 tys.zł) i zobowiązań z tytułu dostaw i usług oraz pozostałych zobowiązań (o 41.945 tys.zł.).

### 3.3. Sytuacja pieniężna

Rachunek przepływów pieniężnych	2005 r. tys. zł	2004 r. tys. zł	Dynamika 2005 / 2004	Zmiana 2005 / 2004 tys. zł
Przepływy pieniężne netto z działalności operacyjnej	516.309	452.708	114,0%	63.601
Przepływy pieniężne netto z działalności inwestycyjnej	-329.327	-362.118	90,9%	32.791
Przepływy pieniężne netto z działalności finansowej	-183.991	-89.810	204,9%	-94.181
Zwiększenie netto stanu środków pieniężnych	2.991	780	383,5%	2.211
<b>Stan środków pieniężnych na koniec okresu</b>	<b>25.326</b>	<b>22.335</b>	<b>113,4%</b>	<b>2.991</b>

Stan środków pieniężnych ENEA S.A. na koniec 2005 roku wyniósł 25.326 tys. zł i był wyższy o 2.991 tys.zł od poziomu osiągniętego w 2004 roku (22.335 tys.zł).

Przepływy pieniężne netto z działalności operacyjnej wyniosły w 2005 roku 516.309 tys. zł, co oznacza wzrost w porównaniu do 2004 roku o 63.601 tys. zł, a więc o 14,0%. Największy wpływ na zmianę poziomu środków pieniężnych z działalności operacyjnej w 2005 roku miało przede wszystkim wypracowanie większego o 38.531 tys. zł niż w 2004 roku zysku netto oraz większa zmiana stanu kapitału obrotowego (o 37.932 tys.zł).

Przepływ środków pieniężnych z działalności inwestycyjnej w 2005 roku wyniósł -329.327 tys. zł i zmniejszył się w relacji do 2004 roku o 32.791 tys. zł. Zmniejszenie wydatków na działalność inwestycyjną w porównaniu z rokiem ubiegłym wynika głównie z niższej kwoty przeznaczonej na zakup rzeczowych aktywów trwałych o 26.666 tys.zł.

Na koniec 2005 roku ENEA S.A. wykazała ujemne saldo przepływów z działalności finansowej wynoszące -183.991 tys. zł. Największy wpływ na osiągnięty poziom strumieni pieniężnych w tej działalności wywarła spłata kredytów i pożyczek, która w 2005 roku wyniosła 164.897 tys. zł i była większa niż w 2004 roku o 63.317 tys. zł. oraz zaciągnięcie niższych kredytów niż w 2004 roku (o 35.784 tys.zł).



## 3.4. Analiza wskaźnikowa

Wskaźniki ekonomiczno - finansowe	2005 r.	2004 r.
<b>Wskaźniki rentowności</b>		
Rentowność EBITDA	9,9%	9,5%
Rentowność operacyjna	1,1%	0,5%
Rentowność netto	0,8%	-0,1%
<b>Wskaźniki płynności</b>		
Wskaźnik bieżącej płynności	0,9	0,8
Wskaźnik szybkiej płynności	0,9	0,8
<b>Wskaźniki struktury finansowania majątku</b>		
Wskaźnik zadłużenia ogólnego	31,7%	32,7%
Dźwignia finansowa	46,4%	48,5%
Pokrycie majątku trwałego kapitałami własnymi	76,4%	75,0%
<b>Wskaźniki aktywności gospodarczej</b>		
Cykl rotacji zobowiązań handlowych i pozostałych	56	57
Cykl rotacji należności handlowych i pozostałych	46	50
Cykl rotacji zapasów	1	1
<b>ROE - stopa zwrotu z kapitału własnego</b>	0,9%	-0,1%
<b>ROA - stopa zwrotu z aktywów</b>	0,6%	-0,1%
<b>Inne wybrane wskaźniki</b>		
Przychód na klienta (w zł.)	1 924	1 851
Ilość dostarczanej energii na klienta (w kWh)	6 763	6 712

W 2005 roku ENEA S.A. wypracowała ponad dwukrotnie wyższy zysk operacyjny niż w roku ubiegłym, a jego dynamika (237,3%) znacznie przewyższyła dynamikę przychodów ze sprzedaży (104,7%). W konsekwencji poprawie uległ wskaźnik rentowności operacyjnej, który wyniósł 1,1% i przekroczył poziom roku poprzedniego o 0,6 punktu procentowego. Podobnie zwiększeniu uległa rentowność EBITDA z 9,5% w roku 2004 do 9,9% w 2005 roku. Spółka zakończyła rok sprawozdawczy dodatnim wynikiem finansowym, a tym samym, w przeciwieństwie do roku poprzedniego, który zakończono stratą netto (wysoki poziom obciążeń podatkowych), wykazała dodatnie wskaźniki ROE (0,9%) i ROA (0,6%) oraz wskaźnik rentowności netto (0,8%).

Wskaźniki płynności finansowej ukształtowały się w 2005 roku na poziomie 0,9 (w roku ubiegłym 0,8) co świadczy o zdolności Spółki do terminowego regulowania bieżących zobowiązań.

Wskaźniki obrazujące sprawność zarządzania majątkiem obrotowym, a mianowicie cykli rotacji należności i zobowiązań nie uległy w roku sprawozdawczym zasadniczej zmianie w odniesieniu do roku 2004. I tak, cykl rotacji zobowiązań obliczony na dzień 31 grudnia 2005 roku wyniósł 56 dni (w 2004 roku 57 dni), natomiast cykl rotacji należności wyniósł 46 dni (w 2004 roku 50 dni).

Wskaźniki struktury finansowania majątku wskazują, iż ENEA S.A. w stosunkowo niewielkim stopniu korzysta z finansowania dłużnego. Wskaźnik zadłużenia ogólnego wyniósł na koniec 2005 roku 31,7% i jest on zbliżony do poziomu tego wskaźnika z 2004 roku (32,7%). Podobnie na stosunkowo niskim poziomie kształtuje się wartość dźwigni finansowej. Wskaźnik ten na koniec 2005 roku wynosi 46,4% (w 2004 roku 48,5%), a więc kapitał własny Spółki ponad dwukrotnie przewyższa wartość zobowiązań ogółem.

Wskaźnik pokrycia majątku trwałego kapitałami własnymi wyniósł wg stanu na dzień 31 grudnia 2005 roku 76,4%, co świadczy o finansowaniu inwestycyjnej w głównej mierze ze środków własnych.

#### 4. Opis podstawowych ryzyk i zagrożeń

Zdaniem Zarządu ENEA S.A. obecna sytuacja finansowa, jej potencjał oraz pozycja rynkowa nie stwarzają zagrożeń dla dalszego rozwoju przedsiębiorstwa do końca roku obrotowego oraz w latach następnych.

Poniżej przedstawiony został skrócony opis podstawowych ryzyk i zagrożeń, wraz z ewentualnymi zmianami, które dotyczą okresu po publikacji Prospektu. Szczegółowy, rozszerzony opis ryzyk i zagrożeń znajduje się w Rozdziale I Prospektu.

##### 4.1. Czynniki ryzyka związane z działalnością ENEA oraz Grupy Kapitałowej ENEA

1. Czynniki ryzyka związane ze stanem uregulowania sytuacji prawnej nieruchomości wykorzystywanych przez Spółkę

Wynikają z faktu, że Spółka nie dla wszystkich obiektów posiada tytuł prawny do korzystania z gruntów, na których są usytuowane. Istnieje ryzyko wszczęcia postępowań przeciwko Spółce, zmierzających do uniemożliwienia jej dalszego korzystania z tych nieruchomości. Możliwość utraty majątku w tych przypadkach jest znikoma, a ryzyko nie ma jednak znaczącego wpływu na dalszą działalność Spółki.

Czynniki ryzyka związane ze stanem uregulowania sytuacji prawnej nieruchomości wykorzystywanych przez Spółkę zostały szczegółowo przedstawione w punkcie 51.4 w dokumencie „Jednostkowe sprawozdanie finansowe sporządzone według Międzynarodowych Standardów Sprawozdawczości Finansowej za rok od 1 stycznia do 31 grudnia 2005 r. ENEA S.A.”

2. Ryzyko związane ze stanem stosowania przez Spółkę ustawy o zamówieniach publicznych oraz prawa zamówień publicznych

Przedsiębiorstwa sektora energetycznego, takie jak poprzednicy prawni ENEA, zostały objęte obowiązkiem stosowania przepisów UZP wraz z przyjęciem nowelizacji tej ustawy z 22 czerwca 2001 r. Znowelizowane przepisy UZP powodowały problemy z uwagi na brak możliwości precyzyjnego określenia zakresu ich zastosowania oraz krótki okres *vacatio legis*.

3. Ryzyko związane z naruszeniem przez ENEA art. 173 KSH

W okresie od 1 stycznia 2001 r. do 20 lutego 2002 r. EP S.A. oraz w okresie od 1 stycznia 2001 r. do 15 stycznia 2004 r. ENEA Oddział w Zielonej Górze i jej poprzednik prawny ZZE S.A. nie dochowywały formy szczególnej (podpis notarialnie poświadczony) przy składaniu oświadczeń spółkom zależnym. Umowy zawarte we wskazanych wyżej okresach są nieważne.

4. Ryzyko związane z możliwością wystąpienia roszczeń pracowników o udostępnienie akcji ENEA na warunkach preferencyjnych

W porozumieniu z 11 grudnia 1996 r., zawartym pomiędzy zarządem EP S.A. i stroną związkową, strony przyjęły do stosowania ustalenia, iż czynić będą usilne starania, aby poza akcjami ustawowo przeznaczonymi do nieodpłatnego udostępnienia na podstawie Ustawy o Komerccjalizacji i Prywatyzacji, możliwe było nabycie przez pracowników EP S.A. oraz pracowników spółek: BUT, BHU oraz Energo-Pafal (obecna nazwa Energomiar), którzy na dzień przekształcenia ZEP w EP S.A. byli pracownikami wymienionych spółek, dodatkowej puli 15% akcji EP S.A. proponowanych w ofercie publicznej (stanowiących 5,97% kapitału zakładowego ENEA) po cenach preferencyjnych oraz, że w wyniku powyższych starań zarząd EP S.A. zapewni i udostępni pracownikom środki na nabycie tych akcji w formie pożyczki. Struktura Oferty Publicznej nie przewiduje zaoferowania pracownikom akcji na preferencyjnych warunkach cenowych. Istnieje ryzyko wystąpienia przez pracowników objętych powyższym porozumieniem z roszczeniami o jego realizację.

Zgodnie z art. 8 ustawy z dnia 23.05.1991 roku o rozwiązywaniu sporów zbiorowych (Dz.U. z 91 r. Nr 55, poz. 236 z późn. zm.), na skutek niespełnienia do dnia 30 czerwca 2005 r. żądań zgłoszonych przez organizacje związkowe, w piśmie z dnia 27 czerwca 2005 r, Zarząd ENEA S.A. wszedł w spór zbiorowy ze związkami zawodowymi w przedmiotowej sprawie.

5. Ryzyko związane z oddziaływaniem Spółki na środowisko naturalne

Do czynników ryzyka związanego z oddziaływaniem Spółki na środowisko należy zaliczyć prowadzenie na terenie obiektów należących do Spółki działalności, która spowodowała lub może spowodować zanieczyszczenie gruntów i wód podziemnych, głównie olejami transformatorowymi. Spółka jako użytkownik nieruchomości jest bowiem zobowiązana do przeprowadzenia procesu rekultywacji zanieczyszczonych gruntów i wód podziemnych oraz do poniesienia kosztów tego procesu.

Z ryzyk związanych z oddziaływaniem Spółki na środowisko zniknęło ryzyko związane ze słabym zaangażowaniem w uzyskiwanie pozwoleń na emitowanie pól elektromagnetycznych ponieważ ustawa z dnia 18 maja 2005 r. o zmianie ustawy – Prawo ochrony środowiska oraz niektórych innych ustaw (Dz.U. Nr 113, poz. 954) znosi wymóg uzyskiwania takowych pozwoleń.

6. Ryzyko związane z korzystaniem przez ENEA z dóbr niematerialnych

Istnieje ryzyko wystąpienia osób trzecich z roszczeniami w związku z używanymi przez ENEA nazwą firmy i znakami towarowymi. Ryzyko to polega na możliwości uznania przez osoby trzecie, że ENEA narusza prawa do ich znaków lub nazw handlowych.

7. Ryzyko związane ze stosowaniem regulowanych cen – taryfy

Spółki dystrybucyjne kalkulują taryfę w oparciu o koszty uznane przez Prezesa URE za uzasadnione oraz z uwzględnieniem marży (w obrocie) lub zwrotu z kapitału (w dystrybucji) planowanych na kolejny okres taryfowy. W przypadku poniesienia przez Spółkę, w trakcie okresu taryfowego, kosztów przekraczających koszty uznane przez Prezesa URE za uzasadnione ich nadwyżka powoduje zmniejszenie planowanego wyniku finansowego Spółki. W związku z powyższym Spółka w okresie obowiązywania taryfy ma ograniczone możliwości przenoszenia niekorzystnych dla Spółki zmian kosztów swojej działalności na końcowych odbiorców energii elektrycznej.

8. Ryzyko ograniczenia możliwości nabycia energii po konkurencyjnych cenach

Pomimo, że podmioty z Grupy Kapitałowej ENEA wytwarzają energię elektryczną, jednak ilość wytwarzanej energii nie zabezpiecza potrzeb Emitenta. W związku z powyższym istnieje ryzyko w zakresie możliwości pozyskania przez Emitenta energii elektrycznej po konkurencyjnych cenach, która będzie dostarczona przez Emitenta końcowym odbiorcom.

9. Ryzyko związane z wydzieleniem OSD i obowiązkiem zapewnienia dostępu do sieci dystrybucyjnej

Zgodnie z Dyrektywą, ze struktur obecnych przedsiębiorstw sieciowych, które zajmują się jednocześnie obrotem energią, powinni zostać (od 1 lipca 2007 r.) wyodrębnieni prawnie operatorzy systemów dystrybucyjnych – OSD.

10. Ryzyko związane z możliwością utraty koncesji

Przepisy Prawa energetycznego przewidują możliwość cofnięcia koncesji przez Prezesa URE w przypadku wydania prawomocnego orzeczenia, zakazującego przedsiębiorcy wykonywania działalności gospodarczej objętej koncesją lub gdy przedsiębiorca trwale zaprzestał wykonywania działalności gospodarczej objętej koncesją. Prezes URE ma również kompetencję do cofnięcia koncesji lub zmiany jej warunków.

11. Ryzyko utraty klientów

W związku z liberalizacją rynku energii elektrycznej i narastającą konkurencją w tym sektorze Spółka jest narażona na ryzyko utraty klientów w zakresie obrotu energią elektryczną. Jednak dzięki liberalizacji rynku ENEA również zyskuje możliwość przejmowania od innych przedsiębiorstw energetycznych ich klientów, oferując im bardziej korzystne warunki.

12. Ryzyko związane z realizacją strategii rozwoju

Strategia rozwoju Grupy ENEA zakłada realizację określonych celów zgodnie z ustalonym harmonogramem. Jednak harmonogram ten może być zrealizowany z opóźnieniem lub też strategia rozwoju Grupy Kapitałowej ENEA może być nie w pełni zrealizowana, co może mieć istotny wpływ na wyniki finansowe Grupy Kapitałowej Emitenta.

13. Ryzyko utraty kluczowych członków kadry kierowniczej oraz wykwalifikowanych pracowników ENEA

Po przeprowadzeniu Oferty Publicznej ENEA może pozostać spółką z większościowym udziałem Skarbu Państwa, wówczas będzie w dalszym ciągu podlegała przepisom tzw. Ustawy Kominowej i w związku z tym istnieje realne ryzyko, iż ENEA może nie być w stanie zapewnić konkurencyjnego wynagrodzenia dla członków Zarządu, głównego księgowego oraz członków Rady Nadzorczej.

14. Czynniki ryzyka związane z udzielonymi gwarancjami i poręczeniami

Zdaniem Zarządu ENEA S.A., ryzyko związane z powstaniem zobowiązań wynikających z udzielonych poręczeń i gwarancji jest niskie.

15. Ryzyko związane z procesem reorganizacji i restrukturyzacji Grupy Kapitałowej ENEA

Grupa Kapitałowa ENEA znajduje się obecnie w trakcie reorganizacji, której celem jest dostosowanie do regulacji prawnych związanych z Dyrektywą oraz zwiększenie efektywności operacyjnej działania Grupy Kapitałowej ENEA, kontroli kosztów oraz zwiększenie konkurencyjności produktów i usług Grupy ENEA w kontekście pełnego otwarcia rynku energii elektrycznej od 1 lipca 2007 r. Istnieje jednak ryzyko, że proces reorganizacji i restrukturyzacji wydłuży się lub, że nie zostaną osiągnięte jego zaplanowane efekty.

16. Ryzyko związane z zakładowym układem zbiorowym pracy i porozumieniami zbiorowymi

Przyznane pracownikom gwarancje zatrudnienia mogą utrudnić w przyszłości restrukturyzację Emitenta.

**4.2. Czynniki związane z otoczeniem, w jakim ENEA oraz Grupa Kapitałowa ENEA prowadzą działalność**

1. Ryzyko polityczne i gospodarcze

Sytuacja finansowa Grupy Kapitałowej ENEA, jest ściśle związana z wieloma czynnikami, na które wpływ wywierają zarówno stan polskiej gospodarki, regionalna sytuacja ekonomiczna, jak i czynniki polityczne.

2. Ryzyko konkurencji na rynku obrotu energią

Grupa Kapitałowa ENEA działa na krajowym rynku w warunkach rosnącej konkurencji w obrocie, do czego przyczynia się stopniowa liberalizacja rynku energii elektrycznej w Polsce. Konkurencja ta może się nasilić w związku z całkowitym otwarciem rynku od 1 lipca 2007 r.

3. Ryzyko związane ze zmianami przepisów prawa

Otoczenie prawne, w jakim Emitent prowadzi działalność gospodarczą, cechuje niespójność, brak jednolitej linii orzecznictwa Sądu Najwyższego, częste nowelizacje.

W odniesieniu do problemu przestrzegania przez ENEA S.A. przepisów prawa wspólnotowego i krajowego regulujących kwestię dopuszczalności pomocy publicznej, wskazać należy, że do połowy 2005 roku Spółka nie badała zgodności dokonywanych przez siebie czynności prawnych z treścią zawartych w nich norm.

W lipcu 2005 roku przeprowadzona została pierwsza analiza działalności firmy pod rządami Ustawy z dnia 30 kwietnia 2004 r. o postępowaniu w sprawach dotyczących pomocy publicznej (Dz. U. Nr 123, poz. 1291) pod kątem ewentualnych przypadków udzielenia przez Spółkę pomocy publicznej w rozumieniu art. 87 ust. 1 Traktatu ustanawiającego Wspólnotę Europejską. Na podstawie zebranych informacji zostały sporządzone i przedstawione Prezesowi Urzędu Ochrony Konkurencji i Konsumentów, za pośrednictwem Ministerstwa Skarbu Państwa, sprawozdania na temat pomocy publicznej udzielonej przez ENEA S.A. w III i IV kwartale 2004 roku oraz w I i II kwartale 2005 roku. Sprawozdania te zostały w części skorygowane w lutym 2006 r., przy okazji składania sprawozdania za cały 2005 rok.

W toku powyższej analizy nie stwierdzono przypadków udzielenia przez ENEA S.A. niedopuszczalnej pomocy publicznej. Ze względu jednak na liczne wątpliwości dotyczące interpretacji przepisów i brak odpowiedzi ze strony organów, do których ENEA S.A.- bezpośrednio i za pośrednictwem Polskiego Towarzystwa Przesyłu i Rozdziału Energii Elektrycznej- kierowała zapytania w tej sprawie, nie można wykluczyć, że niektóre nie wykazane w powyższych sprawozdaniach czynności prawne dokonane przez Spółkę w 2005 roku mogłyby zostać uznane za związane z udzieleniem pomocy publicznej.

Bezpośrednie ryzyko dla ENEA S.A. wynikające z przedstawionego powyżej stanu rzeczy należy uznać za niewielkie ze względu na fakt, że zarówno opóźnienia w składaniu sprawozdań o udzielonej pomocy publicznej, jak i ewentualne przypadki udzielenia pomocy niezgodnej z prawem nie wiążą się z sankcjami dla podmiotu udzielającego wsparcia. Możliwym negatywnym skutkiem mogłoby natomiast być pogorszenie wizerunku Spółki, gdyby jej działania stały się przedmiotem postępowania Komisji Europejskiej w sprawie pomocy udzielonej bezprawnie.

4. Ryzyko związane z wdrożeniem Międzynarodowych Standardów Sprawozdawczości Finansowej

ENEA stosowała zasady rachunkowości oraz metody wyceny i klasyfikacji zgodnie z Ustawą o Rachunkowości. Jako spółka publiczna ENEA jest zobowiązana do sporządzania w ciągu 2005 roku skonsolidowanych sprawozdań finansowych wraz z danymi porównawczymi zgodnie z MSSF.

W ramach przeglądu półrocznego sprawozdania finansowego Spółki audytor dokonał weryfikacji przekształcenia na MSSF oraz bieżącego sprawozdania, w tym weryfikacji różnic wartościowych, różnic w zakresie prezentacji i ujawnień. W związku z powyższym, należy uznać, że ryzyko związane z wdrożeniem MSSF przestaje być istotne.

5. Czynniki ryzyka związane z działalnością regulacyjną Prezesa URE oraz Prezesa UOKiK w sektorze energetycznym

Sektor energetyczny jest sektorem poddanym daleko idącej regulacji. Kompetencje regulatora wykonuje Prezes URE. Określone działania może także podejmować Prezes UOKiK. Ostatnie decyzje Komisji Europejskiej wskazują, że także Komisja będzie odgrywać istotną rolę w procesie liberalizacji sektora. Nakładające się kompetencje regulatora oraz organów ochrony konkurencji zwiększają ryzyko prowadzenia działalności w sektorze energetycznym, tym bardziej że każdy z tych organów ma możliwość nakładania wysokich kar pieniężnych oraz wywierania wpływu na prowadzoną przez dany podmiot działalność.

6. Ryzyko związane z obowiązkami nabywania energii w źródłach odnawialnych oraz energii produkowanej w skojarzeniu z wytwarzaniem ciepła

Na Spółce spoczywa obowiązek zakupu energii elektrycznej produkowanej w odnawialnych źródłach oraz energii produkowanej w skojarzeniu z wytwarzaniem ciepła. Poważnym problemem jest także potencjalne ryzyko związane z wystąpieniem nadwyżki popytu nad podażą spowodowane brakiem wystarczającego potencjału źródeł wytwarzających taką energię lub anomaliami pogodowymi (długotrwała susza, niska wietrzność). Stwarza to poważne ryzyko nieprzewidywalnego wzrostu cen w tym segmencie rynku lub niewypełnienia przez ENEA obowiązków, co z kolei może być zagrożone wysokimi kosztami ponoszonymi przez ENEA (opłaty zastępcze) lub karami pieniężnymi wynikającymi z Prawa energetycznego.

7. Ryzyko związane z obowiązkami zakupu od PSE minimalnych ilości energii

ENEA jest także zobowiązana do zakupu od PSE minimalnych ilości energii elektrycznej (MIE) pochodzących z kontraktów długoterminowych (blisko połowa energii zakupywanej przez ENEA pochodzi z MIE). Ilości MIE oraz cenę sprzedaży tej energii określa taryfa PSE S.A. zatwierdzana przez Prezesa URE. ENEA nie ma w związku z tym wpływu na przyjęte w tym zakresie rozwiązania.

8. Ryzyko możliwości wystąpienia awarii systemu energetycznego

Ewentualna awaria systemu energetycznego uniemożliwiająca Spółce zakup energii elektrycznej może mieć istotny wpływ na wyniki finansowe Spółki.

9. Ryzyko związane ze zmianą zapotrzebowania odbiorców na energię elektryczną

Dostawa i sprzedaż energii elektrycznej podlega wahaniom sezonowym. Zmiany wolumenu sprzedaży energii elektrycznej oraz usług przesyłowych są bezpośrednio skorelowane z warunkami atmosferycznymi oraz długością dnia. Zapotrzebowanie na energię elektryczną w miesiącach letnich jest mniejsze od popytu w okresie zimowym. Wahania popytu przekładają się na wielkość przychodów uzyskiwanych w poszczególnych miesiącach przez Grupę Kapitałową ENEA.

Decyzja o skorzystaniu z zasady dostępu stron trzecich do sieci, zwana inaczej zasadą TPA, określa swobodny dostęp wszystkich uczestników rynku energii do sieci elektroenergetycznej. Dzięki tej zasadzie każdy odbiorca energii będzie mógł indywidualnie wybierać sprzedawcę energii.) przez tzw. wielkich odbiorców przyłączonych do sieci ENEA może w konsekwencji spowodować znaczne ograniczenie przychodów ze sprzedaży energii elektrycznej przy zachowaniu przychodów za świadczone usługi dystrybucyjne.

10. Ryzyko związane z posiadaniem pozycji dominującej na lokalnym rynku elektroenergetycznym (monopol naturalny)

W przypadku stwierdzenia stosowania przez przedsiębiorcę zakazanej praktyki monopolistycznej, Prezes UOKiK może nałożyć na przedsiębiorcę karę pieniężną. Wysokość kary zależna jest od okresu i stopnia naruszenia przepisów prawa oraz okoliczności poprzednich naruszeń. Czynności prawne będące przejawem praktyk ograniczających konkurencję są również z mocy prawa nieważne.

11. Pozostałe ryzyka m.in.: ryzyko związane ze zmianą ustawy o podatku akcyzowym, ryzyko związane z roszczeniami reprivatyzacyjnymi oraz nieprzewidziane zdarzenia zostały opisane w Prospekcie w Rozdziale I.

#### 4.3. Czynniki ryzyka związane z rynkiem kapitałowym i ofertą publiczną

Ryzyka związane z rynkiem kapitałowym oraz ofertą publiczną: wykluczenie Akcji z publicznego obrotu, wykluczenie lub zawieszenie obrotu Akcjami na GPW, płynność rynku i wahania cen Akcji, Akcje, które w przyszłości mogą zostać sprzedane, akcjonariusze dysponujący znaczącymi pakietami Akcji, ryzyko odstąpienia od Oferty Publicznej, ryzyko związane z możliwością zmiany terminu do zapisywania się na Akcje, ryzyko związane z notowaniem Praw do Akcji Serii K, zmiana przepisów regulujących zasady funkcjonowania rynku kapitałowego w Polsce, szczególnie uprawnienia Skarbu Państwa oraz pracowników Spółki wynikające ze Statutu – zostały opisane w Prospekcie w Rozdziale I.

#### 4.4. Ryzyka związane z postępowaniami

Postępowania toczące się przed sądem, organem właściwym dla postępowania arbitrażowego lub organem administracji publicznej zostały szczegółowo przedstawione w punkcie 51 w dokumencie „Jednostkowe sprawozdanie finansowe sporządzone według Międzynarodowych Standardów Sprawozdawczości Finansowej za rok od 1 stycznia do 31 grudnia 2005 r. ENEA S.A.

### 5. Informacje o podstawowych produktach, towarach lub usługach

Podstawową działalnością Grupy Kapitałowej Emitenta jest dostawa i sprzedaż energii elektrycznej odbiorcom (obróć i dystrybucja energii elektrycznej), co jest działalnością koncesjonowaną. Dla nowych klientów zainteresowanych odbiorem energii elektrycznej Grupa Kapitałowa Emitenta świadczy usługi przyłączania do sieci. Działalność podstawowa prowadzona jest głównie przez ENEA.

#### 5.1. Informacje o usługach - ujęcie ilościowe

Wolumen sprzedaży energii elektrycznej odbiorcom taryfowym (zużywającym energię na potrzeby własne, nabywających energię do dalszej odsprzedaży oraz korzystających z prawa wyboru sprzedawcy) zrealizowanej przez Grupę Kapitałową ENEA (z uwzględnieniem sprzedaży w ramach Grupy Kapitałowej), przedstawia poniższa tabela:

Wolumen energii (MWh)	2005 r.	2004 r.	Dynamika 2004 =100%
obróć	15.382.699	14.985.076	102,65%
dystrybucja	15.230.412	14.998.443	101,55%

Źródło: Dane Spółki; Dane za 2002 rok dotyczą E.P. S.A., od 2003 roku dotyczą ENEA

Różnica pomiędzy ilością energii sprzedanej w ramach działalności obróć energią elektryczną a dostarczaną w ramach świadczenia usługi przesyłowej związana jest z realizowaniem przez inne podmioty sprzedaży energii do odbiorców przyłączonych do sieci ENEA oraz ze sprzedażą przez ENEA energii do klienta końcowego przyłączonego do sieci innej spółki dystrybucyjnej. Sprzedaż energii dla ww. klienta rozpoczęto 1 stycznia 2005 r.

Sprawozdanie Zarządu z działalności ENEA S.A. za 2005 rok

Struktura sprzedaży energii elektrycznej wraz z usługą dystrybucyjną odbiorcom taryfowym za lata 2002 - 2005 w ENEA S.A. przedstawiona jest poniżej.

Zespół grup taryfowych	Sprzedaż MWh	Procentowy udział sprzedaży w zespołach grup taryfowych	Wartość tys. PLN	Procentowy udział w sprzedaży	Liczba odbiorców	Procentowy udział odbiorców w zespołach grup taryfowych
<b>2005r.</b>						
A	1.075.689	7,07	209.779	5,04	19	0,00
B	6.690.346	43,98	1.530.589	36,78	5.475	0,24
C+R	3.369.439	22,15	1.106.456	26,58	252.859	11,20
G	4.076.356	26,80	1.315.179	31,60	1.999.335	88,56
razem	<b>15.211.830</b>	<b>100</b>	<b>4.162.003</b>	<b>100</b>	<b>2.257.688</b>	<b>100</b>
<b>2004 r.</b>						
A	1.336.560	8,92	250.954	6,31	19	0,00
B	6.371.459	42,52	1.415.282	35,56	5.405	0,24
C+R	3.281.927	21,90	1.058.707	26,60	249.528	11,14
G	3.995.130	26,66	1.254.949	31,53	1.985.790	88,62
razem	<b>14.985.076</b>	<b>100</b>	<b>3.979.892</b>	<b>100</b>	<b>2.240.742</b>	<b>100</b>
<b>2003 r.</b>						
A	1.155.653	8,11	216.824	5,76	19	0,00
B	5.902.087	41,40	1.302.479	34,62	5.358	0,24
C+R	3.232.976	22,68	1.029.396	27,36	246.093	11,06
G	3.966.223	27,81	1.213.619	32,26	1.973.197	88,70
razem	<b>14.256.939</b>	<b>100</b>	<b>3.762.318</b>	<b>100</b>	<b>2.224.667</b>	<b>100</b>
<b>2002 r.</b>						
A	136.214	2,40	25.571	1,75	5	0,00
B	2.495.242	43,98	532.918	36,42	2.225	0,25
C+R	1.372.469	24,19	412.095	28,16	108.680	12,20
G	1.670.215	29,43	492.684	33,67	779.740	87,55
razem	<b>5.674.140</b>	<b>100</b>	<b>1.463.268</b>	<b>100</b>	<b>890.650</b>	<b>100</b>

Dane za 2002 rok dotyczą E.P. S.A. od 2003 roku dotyczą ENEA

Źródło: Dane Spółki

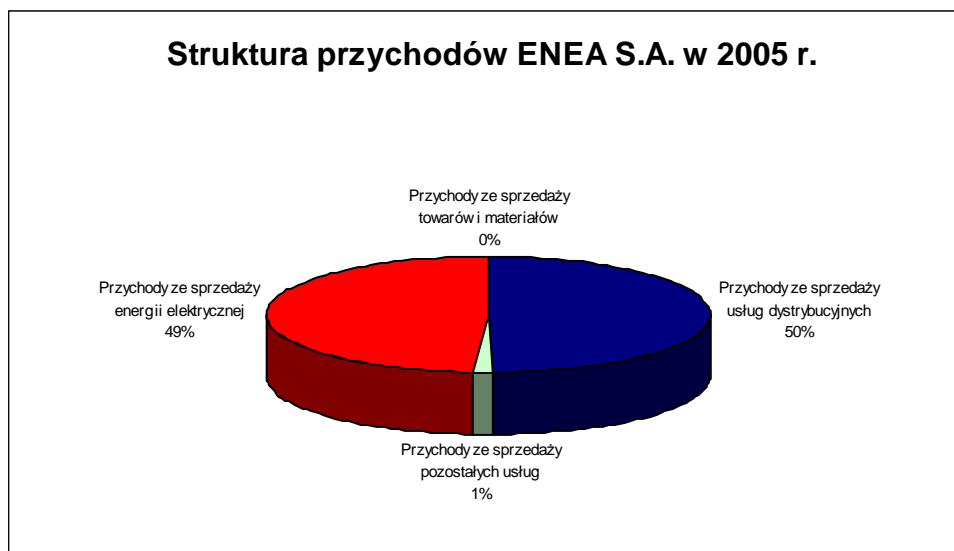
## 5.2. Informacje o usługach - ujęcie wartościowe

W 2005 roku przychody Emitenta z tytułu sprzedaży usług dystrybucyjnych wyniosły 2.153.286 tys. zł (49,76% przychodów ze sprzedaży), natomiast z tytułu sprzedaży energii elektrycznej 2.112.415 tys. zł (48,81% przychodów ze sprzedaży). Pozostała działalność Emitenta obejmuje usługi konserwacji oświetlenia ulicznego, usługi związane z konserwacją sieci niskiego napięcia (nn), usługi transportowe, inne usługi działalności pomocniczej, usługi w zakresie rozliczania gazu, najem, dzierżawa oraz działalność socjalną.



- Przychody ze sprzedaży według segmentów działalności Grupy Kapitałowej ENEA.

Przychody ze sprzedaży (tys. zł)	2005 r.	2004 r.	Dynamika 2004 =100%
Przychody ze sprzedaży usług dystrybucyjnych	2.153.286	2.016.374	106,79%
Przychody ze sprzedaży pozostałych usług	59.764	56.818	105,18%
Przychody ze sprzedaży energii elektrycznej	2.112.415	2.050.678	103,01%
Przychody ze sprzedaży towarów i materiałów	2.032	8.187	24,82%
<b>Przychody ze sprzedaży</b>	<b>4.327.497</b>	<b>4.132.057</b>	<b>104,73%</b>



Przychody Emitenta z działalności koncesjonowanej są uzależnione od obowiązującej Taryfy. Taryfa jest to zbiór cen i stawek opłat oraz warunków ich stosowania, opracowany przez przedsiębiorstwo energetyczne i wprowadzany jako obowiązujący dla określonych w nim odbiorców w trybie określonym ustawą Prawo energetyczne (Dz. U. z 2003 r. Nr 153 z późn. zm.). W ramach Taryfy wyodrębnione są grupy taryfowe, czyli grupy odbiorców pobierających energię elektryczną lub korzystających z usług związanych z zaopatrzeniem w tę energię, dla których stosuje się jeden zestaw cen lub stawek opłat i warunków ich stosowania.

Taryfa dla energii elektrycznej jest zatwierdzana przez Prezesa Urzędu Regulacji Energetyki (URE). Taryfa określana jest na tzw. rok taryfowy, który od 1 stycznia 2005 r. jest tożsamy z rokiem kalendarzowym. Od 1 lipca 2003 r. obowiązują jednakowe ceny energii dla poszczególnych grup taryfowych w poszczególnych Oddziałach, natomiast stawki opłat za usługi przesyłowe są różne w poszczególnych Oddziałach.

- Przychody ze sprzedaży energii elektrycznej i usług przesyłowych w latach 2002 - 2005 według grup odbiorców.

Grupa odbiorców	2005 r.	2004 r.	2003 r.	2002 r.
lokale mieszkalne	31,6%	31,5%	28,5%	29,5%
lokale niemieszkalne	13,9%	13,9%	14,4%	15,0%
gospodarstwa rolne	0,8%	0,7%	4,3%	5,1%
przemysł	51,1%	51,3%	50,0%	47,4%
trakcja miejska	0,7%	0,7%	0,7%	0,9 %
oświetlenie ulic	1,9%	1,9%	2,1%	2,1%
<b>RAZEM</b>	<b>100,0%</b>	<b>100,0%</b>	<b>100,0%</b>	<b>100,0%</b>

Źródło: dane Spółki; Dane za 2002 rok dotyczą E.P. S.A., od 2003 roku dotyczą ENEA

## 6. Rynki zbytu ENEA S.A.

Podstawowa działalność Grupy Kapitałowej ENEA (sprzedaż energii elektrycznej oraz usług dystrybucyjnych) realizowana jest wyłącznie na rynku krajowym. Sieć dystrybucyjna Grupy Kapitałowej Emitenta obejmuje swym zasięgiem obszar 63 200 km<sup>2</sup>, co stanowi około 20% terytorium kraju. W zakresie dystrybucji rynkiem zbytu są lokalne rynki w Poznaniu, Bydgoszczy, Zielonej Górze, Gorzowie Wielkopolskim oraz w Szczecinie. Obszar objęty działaniem Grupy Kapitałowej ENEA w zakresie dystrybucji energii elektrycznej stanowią następujące województwa położone w północno-zachodniej części kraju: Lubuskie, część Wielkopolskiego, Zachodniopomorskiego, Dolnośląskiego, Kujawsko-Pomorskiego, Pomorskiego. W zakresie obrotu oraz działalności pozadystrybucyjnej, rynkiem zbytu jest obszar całej Polski.

### Struktura odbiorców Grupy Kapitałowej Emitenta w latach 2002 - 2005 według liczby odbiorców

	2005 r.	2004 r.	2003 r.	2002 r.
przemysł, trakcja miejska, oświetlenie ulic	1%	1%	1%	1%
gospodarstwa rolne	7%	7%	7%	7%
lokale mieszkalne	82%	82%	82%	81%
lokale niemieszkalne	10%	10%	10%	11%
<b>RAZEM</b>	<b>100%</b>	<b>100%</b>	<b>100%</b>	<b>100%</b>

Źródło: dane Spółki; Dane za 2002 rok dotyczą E.P. S.A., od 2003 roku dotyczą ENEA

### Obszar działania Grupy Kapitałowej ENEA w zakresie dystrybucji energii elektrycznej

Liczba odbiorców	2005 r.	2004 r.	2003 r.	2002 r.
Zakład Główny w Poznaniu	907.955	900.580	893.856	890.650
Oddział w Bydgoszczy	446.265	443.121	440.383	-
Oddział w Zielonej Górze	273.592	272.260	271.535	-
Oddział w Gorzowie Wielkopolskim	213.642	212.220	211.061	-
Oddział w Szczecinie	416.234	412.561	407.832	-
<b>razem</b>	<b>2.257.688</b>	<b>2.240.742</b>	<b>2.224.667</b>	<b>890.650</b>

Źródło: dane Spółki; Dane za 2002 rok dotyczą E.P. S.A., od 2003 roku dotyczą ENEA

## 7. Źródła zaopatrzenia w materiały do produkcji, w towary i usługi

### Zaopatrzenie w energię elektryczną

Dostawcy których udział w zaopatrzeniu w energię elektryczną ENEA przekroczył w 2005 roku 10% to:

- Polskie Sieci Elektroenergetyczne S.A. o udziale procentowym w łącznym zakupie energii elektrycznej w 2005 roku 43,5%;
- Elektrownia „Kozienice” S.A. o udziale procentowym w łącznym zakupie energii elektrycznej w 2005 roku 19,00%;

Obie wyżej wymienione firmy są w 100% spółkami Skarbu Państwa.

Ze względu na zmiany w Prawie energetycznym skutkujące oddzieleniem od 1 października 2005 r. wartości energii elektrycznej od wartości cechy ekologicznej (Praw Majątkowych wynikających ze świadectw pochodzenia energii elektrycznej odnawialnej), wartość praw majątkowych umorzonych w związku z obowiązkiem ciążącym na spółce w 2005 roku został ujęty w tabelach w osobnym wierszu.

Sprawozdanie Zarządu z działalności ENEA S.A. za 2005 rok

Łączna wartość zakupionej energii elektrycznej:

Energia elektryczna zakupiona	Ilość	Wartość w tys. zł
2005 rok energia	17.779,3	2.219.538
2005 rok prawa majątkowe	-	6.672
2005 rok	17.779,3	2.226.210
2004 rok	17.489,2	2.198.971
2003 rok	16.732,6	2.107.653

Źródło: Dane Spółki

Zakup energii realizowany jest w czterech segmentach: obligatoryjny zakup minimalnych ilości energii (MIE) elektrycznej pochodzącej z KDT, obligatoryjny zakup energii elektrycznej produkowanej w skojarzeniu z wytwarzaniem ciepła, obligatoryjny zakup energii elektrycznej w źródłach odnawialnych oraz pozostałe zakupy.

Zakup energii w 2005 roku*	Ilość GWh	udział %	Wartość tys. PLN	udział %
Energia elektryczna zakupiona w ramach MIE	7.733,6	43,50%	955.192	43,04%
Energia elektryczna zakupiona w ramach obowiązku zakupu „energii skojarzonej”	1.964,7	11,05%	272.575	12,28%
Energia elektryczna zakupiona w ramach obowiązku zakupu „energii odnawialnej” Prawa majątkowe	499,6	2,81%	113.507 6.672	5,11%
Energia elektryczna zakupiona w ramach pozostałego zakupu.	7.581,4	42,64 %	878.264	39,57%
Razem energia Łączny zakup	17.779,3 17.779,3	100,0%	2.219.538 2.226.210	100,0%

Źródło: Dane Spółki

\*zakup energii nieskorygowany o upusty, ujemne odchylenia i rezerwę na taryfę pracowniczą

	2005			2004			2003		
	GWh	tys. PLN	Udział w kosztach zakupu	GWh	tys. PLN	Udział w kosztach zakupu	GWh	tys. PLN	Udział w kosztach zakupu
Zakup od PSE S.A.	7.733,6	955.192	43,04%	7.840,6	983.300	44,72%	8.058,5	1.003.265	47,60%
Zakup energii skojarzonej	1.964,7	272.575	12,28%	1.712,3	235.751	10,72%	1.620,4	224.319	10,64%
w tym:									
Elektrociepłownia I		109.245	4,92%		104.467	4,75%		93.620	4,44%
Elektrociepłownia II		81.587	3,68%		79.440	3,61%		70.856	3,36%
Zakup energii odnawialnej Prawa majątkowe	499,6	113.507 6.672	5,11%	448,0	103.127	4,69%	308,2	61.454	2,92%
w tym:									
Wytwórca Energii Odnawialnej I		25.290	1,14%		14.709	0,67%		12.208	0,58%
Wytwórca Energii Odnawialnej II		16.868	0,76%		15.649	0,71%		11.751	0,56%
Pozostały zakup	7.581,4	878.264	39,57%	7.488,3	876.793	39,87%	6.745,5	818.615	38,84%
w tym:									
Sprzedawca I		421.646	19,00%		361.565	16,44%		325.660	15,45%
Sprzedawca II		161.271	7,27%		140.494	6,39%		314.383	14,92%
Sprzedawca III		114.004	5,14%		231.112	10,51%		42.753	2,03%
Zakup energii razem:	17.779,3	2.219.538	100,00	17.489,2	2.198.971	100%	16.732,6	2.107.653	100%
Zakup łączny	17.779,3	2.226.210	%						

Źródło: Dane Spółki

Sprawozdanie Zarządu z działalności ENEA S.A. za 2005 rok

Zaopatrzenie w usługi dystrybucyjne

	2005				2005				2005			
	zakup*				sprzedaż				saldo zakupu			
	MWh	udział w zakupie	tys. PLN	udział w zakupie	MWh	udział w sprzedaży	tys. PLN	udział w sprzedaży	MWh	udział w saldzie zakupu	tys. PLN	udział w saldzie zakupu
<b>PSE-Operator S.A. - usługi przesyłowe</b>	9.931.783	73,88%	848.514	94,59%					9.931.783	76,57%	848.514	95,65%
<b>Spółki Dystrybucyjne, w tym:</b>	3.510.669	26,12%	48.519	5,41%	468.563	99,42%	9.795	98,40%	3.042.106	23,45%	38.724	4,37%
Spółka Dystrybucyjna 1	969.881	7,22%	21.337	2,38%	1.621	0,34%	43	0,43%	968.260	7,46%	21.294	2,40%
Spółka Dystrybucyjna 2	2.504.556	18,63%	26.653	2,97%	464.179	98,49%	9.656	97,01%	2.040.377	15,73%	16.997	1,92%
Spółka Dystrybucyjna 3	36.232	0,27%	528	0,06%	2.763	0,59%	96	0,96%	33.469	0,26%	433	0,05%
<b>Elektrownie</b>	0	0,00%		0,00%	2.721	0,58%	159	1,60%	-2.721	-0,02%	-159	-0,02%
<b>Usługi przesyłowe i dystrybucyjne razem</b>	13.442 452	100,00%	897.033	100,00%	471.284	100,00%	9.954	100,00%	12.971.168	100,00%	887.079	100,00%
z zagranicy	0	0,00%	0	0,00%	0	0,00%	0	0,00%	0	0,00%	0	0,00%

\*zakup usług dystrybucyjnych nieskorygowany o upusty, ujemne odchylenia i rezerwę na taryfę pracowniczą

## Zaopatrzenie w pozostałe materiały do produkcji, w towary i usługi

W 2005 roku roczny obrót z żadnym dostawcą nie przekroczył 10% wartości przychodu ogółem Spółki. Firma nie jest uzależniona od żadnego dostawcy, a struktura dostawców jest rozdrobniona.

Wykonawcami o największym udziale w rynku dostaw i usług są spółki:

- BHU S.A. z roczną wartością 71.240 tys. zł;
- EP PUPH Energomiary Sp. z o.o. z roczną wartością 18.300 tys. zł.

## 8. Informacje o zawartych umowach znaczących

W okresie objętym sprawozdaniem rocznym nie zawarto żadnych nowych umów znaczących. Umowy nadal obowiązujące ujęte są w prospekcie emisyjnym ENEA S.A.

## 9. Informacje o powiązaniach organizacyjnych lub kapitałowych emitenta z innymi podmiotami

W rozumieniu MSSF jednostkami powiązanymi z ENEA SA są spółki Skarbu Państwa, w tym spółki kapitałowe, w których Skarb Państwa jest jedynym lub większościowym akcjonariuszem (udziałowcem). Transakcje z tymi podmiotami znajdują się w dokumencie „Jednostkowe sprawozdanie finansowe sporządzone według Międzynarodowych Standardów Sprawozdawczości Finansowej za rok od 1 stycznia do 31 grudnia 2005 r. ENEA S.A.” - Rozdział 37 - Transakcje z podmiotami powiązanymi.

Na dzień 31 grudnia 2005 roku grupę kapitałową ENEA (Grupa Kapitałowa, Grupa) tworzy ENEA S.A. (ENEA, Emitent, Spółka, jednostka dominująca), pełniąc rolę jednostki dominującej, wraz z 34 jednostkami zależnymi i jedną spółką stowarzyszoną. ENEA jest również współnikiem w pięciu spółkach z ograniczoną odpowiedzialnością oraz akcjonariuszem 9 spółek akcyjnych, które nie wchodzą w skład grupy kapitałowej ENEA.

### 9.1. Spółki zależne:

1. EnergoPartner Sp. z o.o.
2. Energetyka Poznańska Biuro Usług Technicznych S.A.
3. Energetyka Wysokich i Najwyższych Napięć EWiNN Sp. z o.o.
4. Energetyka Poznańska Zakład Elektrowni Wodnych Sp. z o.o.
5. Elektrownie Wodne Sp. z o.o.
6. EP PUE ENERGOBUD Leszno Sp. z o.o.
7. EP PUE ENERGOBUD Poznań Sp. z o.o.
8. EP PUE ENERGOBUD Gniezno Sp. z o.o.
9. BHU S.A.
10. Energetyka Poznańska HOTEL EDISON Sp. z o.o.
11. ENERGOMIAR Sp. z o.o.
12. Energetyka Poznańska Zakład Oświetlenia Drogowego Sp. z o.o.
13. Energetyka Poznańska Zakład Inwestycji Energetycznych INVECO Sp. z o.o.
14. Energetyka Poznańska Zakład Transportu Sp. z o.o.
15. COGEN Sp. z o.o.
16. EP PUE ENERGOBUD Piła Sp. z o.o.
17. Energetyka Poznańska Zakład Obsługi Socjalnej ENERGO-TOUR Sp. z o.o.
18. STEREN Sp. z o.o.
19. Niepubliczny Zakład Opieki Zdrowotnej Centrum Rehabilitacyjno–Wczasowe ENERGETYK Sp. z o.o.
20. Zakład Remontowo-Budowlany ENERGOBUD Sp. z o.o.
21. Zakład Usług Przewozowych ENERGOTRANS Sp. z o.o.
22. Zakład Elektrowni Wodnych ENERGOZEW Sp. z o.o.
23. Zakład Usług Motoryzacyjnych ENERGOAUTO Sp. z o.o.
24. Energetyka Szczecińska Przedsiębiorstwo Usługowo–Produkcyjno–Handlowe ELMAS Sp. z o.o.
25. Zakład Energetyczny Szczecin Oświetlenie Ulic Sp. z o.o.

**Sprawozdanie Zarządu z działalności ENEA S.A. za 2005 rok**

26. Energetyka Szczecińska Zespół Elektrowni Wodnych Sp. z o.o.
27. ENTUR Sp. z o.o.
28. Zakład Usług Teleinformatycznych Zielonogórskich Zakładów Energetycznych S.A. „IT SERWIS” Sp. z o.o.
29. Zakład Handlowo–Usługowy „AUTO-STYL” Zielonogórskich Zakładów Energetycznych S.A. Sp. z o.o.
30. Zakład Usługowo–Handlowy „HURTUS” Zielonogórskich Zakładów Energetycznych S.A. Sp. z o.o.
31. FINEA Sp. z o.o.
32. Infrastruktura Gminna – Grupa Zachód Sp. z o.o.
33. Przedsiębiorstwo Usług Elektroenergetycznych Bydgoszcz S.A.
34. Przedsiębiorstwo Energetyki Ciepłej – Gozdnicza Sp. z o.o.

**9.2. Spółki stowarzyszone:**

- 1 Przedsiębiorstwo Produkcji Strunobetonowych Żerdzi Wirowanych „WIRBET” S.A.

**9.3. Wykaz Spółek, w których ENEA posiada udziały lub akcje:**

L.P.	Nazwa i adres Spółki	Kapitał zakładowy w tys. zł	Wniesiony udział ENEA (wartość nominalna) w tys. zł	Udział w kapitale (do wartości nominalnej) %	Prawa głosu w %
1.	Tłocznia Metali PRESSTA S.A. w upadłości ul. Obornicka 1, Bolechowo k/Poznań, 62-005 Owińska	33.550	926	2,76	2,76
2.	TARPAN Sp. z o.o. w likwidacji, ul. Gąsiorowskich 4, 60-703 Poznań	45.985	811	1,76	0,76
3.	Zakłady Przemysłu Ziemniaczanego we Wronkach ZETPEZET Sp. z o.o. ul. Sierakowska 50, 64-510 Wronki	7.255	97	1,34	1,34
4.	Zakłady Przemysłu Ziemniaczanego w Pile ZETPEZET Sp. z o.o. ul. Walki Młodych 30, 64-920 Piła	11.119	155	1,39	1,39
5.	Fabryka Nici ODRA S.A. w likwidacji ul. Wrocławska 20, 67-100 Nowa Sól	2.000	18	0,91	0,91
6.	Huta Szczecin S.A. ul. Nad Odrą 33, 71-833 Szczecin	17.667	10	0,05	0,05
7.	Fabryka Papieru Szczecin Skolwin S.A. w upadłości ul. Stołczyńska 100, 71-869 Szczecin	51.994	3.183	6,12	6,12
8.	Bank Inicjatyw Społeczno-Ekonomicznych S.A., ul. Dubois 5A, 00-184 Warszawa	70.460	635	0,90	0,82
9.	EXATEL S.A. ul. Perkuna 47 04-164 Warszawa	576.855	12.761	2,21	5,24

**Sprawozdanie Zarządu z działalności ENEA S.A. za 2005 rok**

10.	Polski Fundusz Kapitałowy S.A. ul. Małopolska 6, 60- 616 Poznań	25.100	1.550	6,18	6,18
11.	Towarowa Giełda Energii S.A. ul. Poleczki 23, 02-822 Warszawa	14.500	148	1,02	1,02
12.	Miejskie Przedsiębiorstwo Wodociągów i Kanalizacji Sp. z o.o. ul. Lipowa 76, 64-100 Leszno	68.986	46	0,07	0,07
13.	Spółka Wodno-Ściekowa „Gwda” Sp. z o.o. ul. Leszków, 64-920 Piła	20.897	23	0,11	0,11
14.	Gorzowskie Fabryki Mebli S.A. ul. Poznańska 5, 66-440 Skwierzyna	6.903	28	0,4	0,4

**10. Główne inwestycje ENEA S.A.**

Wartość nakładów inwestycyjnych zrealizowanych w roku 2005 przedstawia poniższa tabela.

[w tys. PLN]

Wyszczególnienie	Wykonanie
<b>Nakłady inwestycyjne ogółem (I+II)</b>	<b>340.933</b>
<b>I. Nakłady na działalność koncesjonowaną</b>	<b>316.799</b>
<b>1. Inwestycje sieciowe</b>	<b>245.754</b>
1.1. Dystrybucja energii elektrycznej - sieć WN	47.085
1.2. Dystrybucja energii elektrycznej - sieć SN i nn	198.668
1.3. Wytwarzanie energii elektrycznej	0
<b>2. Infrastruktura dla wspomagania działalności</b>	<b>33.465</b>
2.1. Informatyka	9.288
2.2. Telekomunikacja	6.789
2.3. Telemechanika	4.407
2.4. Układy pomiarowo-rozliczeniowe	12.981
<b>3. Zakup gotowych dóbr inwestycyjnych</b>	<b>14.026</b>
<b>4. Zaplecza</b>	<b>8.885</b>
<b>5. Wykup gruntów</b>	<b>3.392</b>
<b>6. Projekty wynikające z procesu konsolidacji</b>	<b>11.277</b>
<b>II. Nakłady na działalność niekoncesjonowaną</b>	<b>24.135</b>
1. Usługi sieciowe (usuwanie kolizji)	325
2. Modernizacja oświetlenia ulicznego	18.891
3. Inne projekty	0
3. Inwestycje kapitałowe pieniężne	1.600
4. Inwestycje kapitałowe niepieniężne	3.318

Realizowane zadania inwestycyjne finansowane były głównie ze środków własnych pochodzących z amortyzacji środków trwałych.

Inwestycje związane z działalnością podstawową dotyczyły głównie majątku sieciowego należącego do ENEA S.A. Głównym celem tych inwestycji jest zapewnienie odpowiedniego poziomu niezawodności sieci w długim okresie czasu, zapewnienie jakości dostaw energii elektrycznej oraz realizacja obowiązków wynikających z Ustawy Prawo energetyczne w zakresie przyłączania odbiorców do sieci elektroenergetycznej.

Środki inwestycyjne wydatkowane w roku 2005 na działalność koncesjonowaną stanowiły 94,3 % nakładów inwestycyjnych poniesionych ogółem na środki trwałe. Najwięcej środków wydatkowano na realizację inwestycji dotyczących budowy i modernizacji w obszarze sieci elektroenergetycznych WN, SN i nn – ponad 70% nakładów poniesionych ogółem na środki trwałe i 77,6% nakładów poniesionych na działalność koncesjonowaną. Z kolei ponad blisko 60% całych nakładów i 52,7 % nakładów na działalność koncesjonowaną – wydatkowane zostało na rozwój sieci SN i nn, głównie związanych z przyłączeniem odbiorców.

### **Sieć WN**

W grupie sieci WN w roku 2005 zakończono budowę dwóch nowych stacji 110/15 kV (GPZ Zielona Góra-Energetyków i GPZ Witnica oraz linii 110 kV Gorzów –Kostrzyn. Wykonana została modernizacja względnie rozbudowa ponad 20 istniejących GPZ-ów (w tym GPZ Glinki, Bydgoszcz Płd, Komorniki-Plewiska, Złotów, Poznań-Piątkowo).

Realizowana w tym obszarze była również sukcesywna wymiana i modernizacja wyeksploatowanych urządzeń i aparatury, zabudowanych na stacjach WN/SN. Działania te dotyczyły przede wszystkim obwodów wtórnych, układów zabezpieczeń, regulatorów napięcia, źródeł napięcia gwarantowanego, rejestratorów zakłóceń sieciowych, itp. w celu dążenia do spełnienia kryterium bezpieczeństwa dostaw energii elektrycznej.

### **Sieć SN i nn**

Znaczący strumień nakładów inwestycyjnych, ponad 60% całości nakładów inwestycyjnych poniesionych na działalność koncesjonowaną oraz około 80 % nakładów na inwestycje sieciowe, wydatkowane zostało na rozbudowę oraz modernizację sieci średniego i niskiego napięcia.

Nakłady w tej grupie inwestycyjnej w dużej części (ponad 75 % nakładów na sieci SN i nn), służą przyłączaniu do sieci elektroenergetycznej SN i nn nowych odbiorców.

Pozostała część środków w obszarze sieci SN i nn przeznaczona była na :

- modernizację istniejących odcinków sieci SN i nn dla zapewnienia odpowiedniej jakości i pewności zasilania odbiorców,
- zabudowę łączników sterowanych radiowo na liniach SN,
- wymianę kabli z polietylenu nieusieciowanego,
- dostosowanie wartości napięcia do nowych standardów w sieciach nn,
- modernizację sieci SN i nn w ramach porozumień z Urzędami Miast i Gmin.

### **Informatyka**

Głównymi zadaniami realizowanymi w ramach informatyki były zagadnienia związane z wdrażaniem w ENEA S.A. scentralizowanego systemu bilingowego, a także zintegrowanego systemu informacyjnego (ZSI). Kontynuowana była realizacja zadań związanych z wykorzystaniem systemu informacji przestrzennej GIS dla obszaru dystrybucji.

Realizowana była również sukcesywna wymiana sprzętu informatycznego (komputery, urządzenia peryferyjne, itp.), a także standaryzacja oprogramowania narzędziowego i aplikacji w stacjach roboczych i serwerach. Standaryzacja ww. oprogramowania oraz unifikacja sprzętu informatycznego jest niezbędna z punktu widzenia wspólnego wykorzystania zasobów informacji oraz pozwoli na lepsze wykorzystanie zawartych umów serwisowych dotyczących sprzętu teleinformatycznego.

### **Telekomunikacja**

W zakresie zagadnień związanych z rozwojem telekomunikacji Spółki głównymi kierunkami realizowanymi w ENEA S.A. były:

- modernizacja i rozbudowa lokalnych sieci komputerowych LAN oraz sieci rozległej WAN, w celu dostosowania ich topologii i przepływności do potrzeb wynikających z wdrażania scentralizowanego systemu bilingowego oraz aplikacji funkcjonalnych ZSI,



- modernizacja istniejącej sieci dyspozytorskiej ETN oraz modernizacja i rozbudowa systemu radiowej łączności dyspozytorskiej Digicom 7 w niezbędnym zakresie, wynikającym z aktualnych możliwości technicznych i formalno-prawnych,
- kontynuacja prac w zakresie wykonania połączeń sieciowych central abonenckich oraz modernizacja systemów zarządzania ww. siecią,
- budowa własnych łączy optotelekomunikacyjnych pomiędzy poszczególnymi lokalizacjami z wykorzystaniem linii 110 kV oraz własnej infrastruktury podziemnej (kanalizacji kablowej). Łąca te zostaną wykorzystane do rozbudowy własnej sieci teletransmisyjnej ENEA S.A. wykorzystującej technologię SDH/PDH i ATM. Nadwyżki przepustowości mogą zostać wykorzystane dla obsługi klientów zewnętrznych,
- kontynuacja rozbudowy i modernizacji systemów SDH i PDH w ramach sieci lokalnych, zgodnie z bieżącymi potrzebami związanymi z modernizacją sieci LAN/MAN, rozbudową ZSI, systemów telemechaniki, systemów obsługi REE itp.

### **Telemechanika**

W ramach tej grupy zadaniowej realizowana była przede wszystkim dalsza telemechanizacja stacji 110/15 kV (GPZ). Uwzględniono także zakupienie i uruchomienie systemów uproszczonej telemechaniki obiektowej dla węzłów sieciowych średniego napięcia, współpracujących z systemami dyspozytorskimi z wykorzystaniem łączy radiowych (trunkingu) lub łączy stałych oraz modernizację istniejących systemów dyspozytorskich. Wykonana została instalacja nowych wersji oprogramowania celem dostosowania systemów do współpracy z zabezpieczeniami cyfrowymi oraz przystosowania do wymagań użytkowników odnośnie współpracy z bazami danych systemów obsługi klienta.

### **Układy pomiarowo-rozliczeniowe**

Znaczną kwotę (blisko 4% nakładów na środki trwałe) wydatkowano na realizację inwestycji związanych z modernizacją układów pomiarowo - rozliczeniowych. Podstawowymi zadaniami w tej grupie inwestycyjnej były zakupy związane z wymianą legalizacyjną liczników, zabudową liczników u nowych odbiorców oraz wymianą liczników uszkodzonych.

### **Zakupy gotowych dóbr inwestycyjnych**

Głównymi zadaniami w tej grupie inwestycyjnej w omawianym okresie były zakupy, których potrzeba wynika z bieżącej eksploatacji sieci WN, SN i nn oraz potrzeb inwestycyjnych:

- transformatory WN/SN z przeznaczeniem na wymianę w istniejących oraz ustawienie w budowanych obiektach,
- transformatory SN/nn z przeznaczeniem na potrzeby inwestycyjne i eksploatacyjne,
- modernizacja zabezpieczeń i automatyki sieciowej,
- baterie akumulatorów wraz z prostownikami,
- aparatura do lokalizacji i badania kabli,
- wymiana wyeksploatowanych regulatorów napięcia transformatorów WN/SN,
- modernizacja układów kompensujących prądy pojemnościowe sieci,
- aparatura kontrolno-pomiarowa (rejestratory zakłóceń, rejestratory parametrów energii, przetworniki pomiarowe).

### **Transport**

Polityka transportowa przedsiębiorstwa zakłada optymalizację stanu posiadania taboru samochodowo-sprzętowego, poprzez usystematyzowanie jego struktury ilościowej i funkcjonalnej oraz odbudowanie zdekapitalizowanego taboru transportowego.

Odbudowę transportu przewiduje się prowadzić w oparciu o wybranych poprzez procedurę przetargową dostawców, którzy zaoferują korzystne warunki dostawy i zapewnią dogodne warunki serwisu gwarancyjnego i pogwarancyjnego. W roku 2005 wydatkowano na ten cel środki w wysokości 6.100 tys. zł.

### **Zaplecza**

Na realizację budowy, modernizacji i rozbudowy zapleczy poniesiono nakłady w wysokości około 3 % łącznych nakładów inwestycyjnych na środki trwałe. Zaplanowane środki przeznaczone były na działania przystosowujące jednostki organizacyjne ENEA S.A. do rozwiązań wynikających przede wszystkim z restrukturyzacji wewnętrznej oraz sektora energetycznego spowodowanej rozdziałem dystrybucji i obrotu energią (wykonanie modernizacji siedzib jednostek ENEA S.A. wynikających z ich aktualnego stanu technicznego oraz przystosowujące je do potrzeb podniesienia standardu obsługi klientów).

### **Wykupy gruntów pod istniejącymi urządzeniami**

Kontynuowane były również działania związane z regulacją własności gruntów pod stacjami i innymi obiektami eksploatowanymi przez ENEA S.A. Działania te mają zasadnicze znaczenie dla uniknięcia w przyszłości znaczących roszczeń właścicieli gruntów w stosunku do Spółki. Na działania te poniesiono w roku 2005 nakłady w wysokości około 1,0% całych nakładów inwestycyjnych.

### **Pozostałe inwestycje**

Działania te swoim zakresem obejmują kilka strategicznych obszarów biznesowych, przede wszystkim: serwis i wykonawstwo, unowocześnienie oświetlenia oraz działalność multiusługową.

Znaczącą pozycją były zadania związane z programem unowocześnienia oświetlenia drogowego polegające na wymianie oświetlenia na energooszczędne na podstawie umów zawartych z Urzędami Miast i Gmin. Program modernizacji oświetlenia realizowany jest we współpracy z gminami, do zadań których należy oświetlenie dróg gminnych, powiatowych i krajowych. Nakłady dla każdego z obiektów pokrywane są z kredytów inwestycyjnych spłacanych następnie z przychodów płynących z danego obiektu.

W mniejszym zakresie wykonywane były, również na wniosek klientów Spółki, usługi usuwania kolizji z siecią elektroenergetyczną.

Nakłady wykonane w roku 2005 w tym obszarze działalności stanowiły około 6% poniesionych nakładów.

### **Inwestycje kapitałowe**

W ramach inwestycji kapitałowych pieniężnych w roku 2005 zrealizowane zostały zakupy akcji Przedsiębiorstwa Usług Elektroenergetycznych Bydgoszcz S.A. oraz udziałów w Spółce Wodościekowej Gwda w Pile za łączną kwotę 1.600 tys. zł.

W ramach inwestycji kapitałowych niepieniężnych, dla dokapitalizowania kolejnej spółki zależnej, do spółki ZE Szczecin Oświetlenie ulic sp. z o.o. wniesiony został aport w wysokości 3.300 tys. zł.

### **Inwestycje w jednostkach powiązanych**

Inwestycje w jednostkach powiązanych zostały przedstawiony w punkcie 11 w dokumencie „Jednostkowe sprawozdanie finansowe sporządzone według Międzynarodowych Standardów Sprawozdawczości Finansowej za rok od 1 stycznia do 31 grudnia 2005 r. ENEA S.A.”

## **11. Opis transakcji z podmiotami powiązanymi**

W 2005 roku następujące Spółki nie zawarły transakcji jednorazowej lub innych transakcji z ENEA S.A., o łącznej wartości przekraczającej wyrażoną w złotych równowartość 500.000 Euro:

1. Infrastruktura Gminna – Grupa Zachód Sp. z o.o.
2. HURTUS Sp. z o.o.
3. COGEN Sp. z o.o.
4. ENERGOAUTO Sp. z o.o.
5. FINEA Sp. z o.o.

## Sprawozdanie Zarządu z działalności ENEA S.A. za 2005 rok

6. ENERGOZEW Sp. z o.o.
7. NZOZ ENERGETYK Sp. z o.o.
8. ENTUR Sp. z o.o.
9. Hotel EDISON Sp. z o.o.

Następujące Spółki zawierały w 2005 roku transakcje jednorazowe lub inne transakcje z ENEA S.A., o łącznej wartości przekraczającej wyrażoną w złotych równowartość 500.000 Euro:

### **ENERGOMIAR Sp. z o.o.**

Transakcje dotyczyły sprzedaży dla ENEA S.A.

1. Sprzedaż nielegalizowanych liczników energii elektrycznej i zegarów sterujących (półprodukty) - 1.961 tys. zł
2. Sprzedaż legalizowanych liczników energii elektrycznej i zegarów sterujących (wyroby) - 1.304 tys. zł
3. Sprzedaż nielegalizowanych liczników energii elektrycznej i zegarów sterujących oraz plomb numerycznych (towary) - 5.270 tys. zł
4. Naprawa, legalizacja, badania, ekspertyzy, transport, utylizacja liczników energii elektrycznej (usługi) - 5.062 tys. zł

Razem: 13.597 tys. zł

### **Biuro Usług Technicznych S.A.**

Łączna wartość transakcji przekraczających równowartość kwoty 500 000 Euro odnosi się do umowy eksploatacyjnej numer: 925/ZDE/2004, zawartej w dniu 29.07.2004 r., na wykonywanie prac na terenie działania i urządzeniach będących własnością Zleceniodawcy, tj. Grupy Energetycznej ENEA S.A., w następującym zakresie:

1. dla GE ENEA S.A. Zakładu Dystrybucji Energii w Poznaniu:
  - a) prowadzenia prac eksploatacyjnych stacji WN wg załącznika nr 1, w zakresie obwodów wtórnych rozdzielni 110kV i SN,
  - b) prowadzenia prac eksploatacyjnych układów telemechaniki, łączności, układów zasilania prądem stałym i zmiennym,
  - c) prowadzenia prac związanych z układami pomiarowo – rozliczeniowymi energii elektrycznej,
  - d) nadzoru i eksploatacji systemów informatycznych wraz z załączonymi aplikacjami,
  - e) pomiarów, naprawy i wymiany urządzeń elektroenergetycznych,
  - f) likwidacji skutków awarii,
  - g) inne prace na podstawie oddzielnych, wzajemnie uzgodnionych zleceń.
2. dla GE ENEA S.A. Departamentu Dystrybucji Energii:
  - a) prowadzenia prac związanych z układami pomiarowymi – rozliczeniowymi energii elektrycznej,
  - b) nadzoru i eksploatacji systemów transmisji danych z punktów pomiarowo – rozliczeniowymi energii elektrycznej,
  - c) prowadzenia serwisu technicznego dla systemu pomiarowo – rozliczeniowego SKOME.

Transakcje realizowane w ramach umowy 925/ZDE/2004 zostały na wykazie podzielone na usługi teleinformatyczne, których wartość wynosi 2 356 tys. zł oraz roboty remontowo – budowlano – montażowe o wartości 3.332 tys. zł.

### **BHU S.A.**

Jedynie transakcje pomiędzy BHU SA a ENEA SA w 2005 r. o wartości łącznej przekraczającej wyrażoną w złotych równowartość 500.000 Euro to transakcje sprzedaży towarów i materiałów. Zagregowana suma tych transakcji w 2005 r. wyniosła 67.498 tys. zł.

Powyższe transakcje dotyczą zakupu przez ENEA SA w BHU SA materiałów i towarów elektroenergetycznych takich jak :

- kable i przewody,
- transformatory,
- złącza kablowe,
- rozdzielnie,
- izolatory,
- słupy i wysięgniki.

ENEA S.A. zakupuje w BHU SA także inne towary niezbędne do prowadzenia działalności, ale ich udział w sprzedaży ogółem jest znikomy. BHU SA została wybrana dostawcą materiałów eksploatacyjnych dla ENEA S.A. w wyniku przeprowadzonego, zgodnie z zasadami UZP, przetargu.

### **Zakład Oświetlenia Drogowego Sp. z o.o.**

W 2005 roku łączna wartość transakcji zawarta z ENEA S.A. wyniosła 14.065 tys. zł. Wartość ta obejmuje następujące działalności:

1. najem, dzierżawa, użytkowanie nieruchomości
2. roboty remontowo-budowlano-montażowe
3. pozostałe usługi

W skład robót remontowo-budowlano-montażowych wchodzi: unowocześnienie, konserwacja i eksploatacja urządzeń oświetlenia drogowego.

Pozostałe usługi obejmują: iluminację świąteczną, iluminację kościołów, pomników, inwentaryzację oświetlenia, badanie sprawozdania finansowego.

### **EWINN Sp. z o.o.**

Roboty remontowo-budowlano-montażowe	28.265 tys. zł
Sprzedaż towarów i materiałów	4 tys. zł
Usługi projektowania i nadzoru	42 tys. zł
Pozostałe usługi	15 tys. zł

### **INVECO Sp. z o.o.**

Usługi projektowania i nadzoru	5.211 tys. zł
--------------------------------	---------------

Transakcje dotyczyły:

świadczenia kompleksowych usług inwestycyjnych i remontowych w zakresie projektowania obiektów elektroenergetycznych i administracyjnych zaplecza technicznego elektroenergetyki oraz koordynacji, nadzoru i doradztwa techniczno – ekonomicznego dla realizowanych inwestycji na obszarze ENEA S.A.

### Zakład Transportu Sp. z o.o.

Energetyka Poznańska Zakład Transportu Sp. z o.o. w roku obrotowym 2005 zawarła z ENEA S.A. następujące transakcje o wartości przewyższającej równowartość kwoty 500,0 tys. EURO wyrażonej w walucie polskiej (wyceny dokonano na podstawie tabeli kursów średnich NBP – Tab.252/A/NBP z dnia 30.12.2005 1 EUR = 3,8598 PLN) : usługi transportowe na ogólną wartość 4.161 tys. zł .

usługi flotowe	1.952 tys. zł
usługi transportowe	1.809 tys. zł
usługi warsztatowe	400 tys. zł

### Zakład Elektrowni Wodnych Sp. z o.o.

Roboty remontowo – budowlano - montażowe	731 tys. zł
Sprzedaż energii	5.485 tys. zł

### EnergoPartner Sp. z o.o.

EnergoPartner Sp. z o.o. zawarła w 2005 r. z ENEA S.A. transakcje sprzedaży o łącznej wartości 7.850 tys. zł.

Na powyższą wartość złożyły się następujące transakcje sprzedaży:

- 1) sprzedaż energii elektrycznej w wysokości 3.829 tys. zł.  
EnergoPartner Sp. z o.o. i ENEA S.A. są uczestnikami rynku energii elektrycznej posiadającymi koncesję na obrót energią elektryczną. ENEA S.A. na bywa energię od EnergoPartner Sp. z o.o. w ramach procesu kontraktacji i wypełniania grafiku zapotrzebowania w celu dalszej odsprzedaży odbiorcom finalnym;
- 2) usługi obsługi handlowej oraz koordynowania obsługi technicznej strategicznych klientów w kwocie 2.621 tys. zł.  
EnergoPartner Sp. z o.o. świadczy usługę polegającą na kompleksowej obsłudze strategicznych odbiorców energii elektrycznej w imieniu i na rzecz ENEA S.A. Współcześni odbiorcy strategiczni to firmy, które oczekują od dostawcy energii elektrycznej wysokiego poziomu usług i kompetencji. Cele strategiczne EnergoPartner Sp. z o.o. skupione są zatem na dostarczaniu kontrahentom wartości niematerialnych prowadzących w efekcie do wymiernych korzyści finansowych ENEA.
- 3) operatorstwo handlowo-techniczne w kwocie 1.308 tys. zł.  
W ramach realizacji tej usługi EnergoPartner reprezentuje ENEA oraz jej kontrahentów wobec Operatora Systemu Przesyłowego w ramach uczestnictwa w Rynku Bilansującym, w tym dysponuje jej Jednostką Grafikową. Główne obowiązki związane ze świadczeniem usługi polegają na dokonywaniu zgłoszeń dokumentów do Operatora Systemu Przesyłowego, przewidzianych w Instrukcji Ruchu i Eksploatacji Sieci Przesyłowej, za pomocą specjalistycznego Systemu Wymiany Informacji o Rynku Energii (system WIRE/UR).
- 4) wspomaganie uczestnictwa ENEA w rynku energii elektrycznej w wysokości 43 tys. zł.  
W ramach realizacji tej usługi EnergoPartner Sp. z o.o. realizuje m. in. prace wdrożeniowe i powdrożeniowe związane z funkcjonowaniem systemu SWOEE.
- 5) doradztwo w procesie prywatyzacji Elektrowni „Kozienice” S.A. w kwocie 49 tys. zł.  
Usługa ta polegała na przygotowaniu odpowiedzi na zaproszenie do rokowań w sprawie zakupu akcji Elektrowni „Kozienice” S.A., zgodnie z memorandum prywatyzacyjnym.

**Energobud Poznań Sp. z o.o.**

Energetyka Poznańska Przedsiębiorstwo Usług Energetycznych ENERGOBUD Poznań Spółka z ograniczoną odpowiedzialnością nie zawarła jednorazowej transakcji, której łączna wartość przekracza wyrażoną w złotych równowartość kwoty 500.000 Euro. Natomiast zawarła transakcje o łącznej wartości przekraczającej wyrażoną w złotych równowartość kwoty 500.000 Euro.

Opis zawartych transakcji przedstawia poniższa tabela.

Roboty remontowe – budowlano - montażowe	Stacje transformatorowe, linie WN, SN i nn, złącza kablowe	30.389 tys. zł
Usługi projektowania i nadzoru	Stacje transformatorowe, linie WN, SN i nn, złącza kablowe	
Usługi eksploatacyjne	Stacje transformatorowe, linie WN, SN i nn, złącza kablowe	
Usługi administracyjne	Obsługa punktu informacyjnego i punktu kasowego	

**Energobud Leszno Sp. z o.o.**

Spółka EP PUE ENERGOBUD Leszno w 2005 roku dokonała z ENEA SA następujących transakcji:

1. usługi wykonawstwa, projektowania oraz eksploatacji sieci i instalacji elektroenergetycznych na kwotę 23 263 tys. zł,
2. sprzedaż towarów i materiałów na kwotę 245 tys. zł.

Usługi wymienione w punkcie 1 obejmują:

- budowę sieci kablowych i sieci napowietrznych niskiego i średniego napięcia,
- projektowanie sieci średniego i niskiego napięcia,
- eksploatację sieci,
- naprawy i remonty transformatorów,
- prowadzenie magazynu transformatorów.

**Energobud Gniezno Sp. z o.o.**

W Energetyce Poznańskiej Przedsiębiorstwie Usług Energetycznych Energobud Gniezno Sp. z o.o. w roku 2005 r. wystąpiły następujące grupy transakcji z ENEA S.A., których łączna wartość przekroczyła równowartość 500.000EURO:

1. Eksploatacja sieci elektroenergetycznych: 3.332 tys. zł
2. Wykonawstwo przyłączy energetycznych: 3.871tys. zł
3. Wykonawstwo sieci elektroenergetycznych: 12.261 tys. zł

**Energobud Piła Sp. z o.o.**

W 2005 roku przychody Spółki do ENEA S.A. wyniosły: 14.803 tys. zł, z tego:

Prace eksploatacyjne na liniach WN, SN, nn i GPZ	2.299 tys. zł
Budowa i modernizacja linii energetycznych nn, SN	7.204 tys. zł
Budowa przyłączy energetycznych nn, SPP	3.555 tys. zł
Projektowanie przyłączy	858 tys. zł

## Sprawozdanie Zarządu z działalności ENEA S.A. za 2005 rok

Realizacja instalacji elektroenergetycznych w obiektach mieszkalnych	29 tys. zł
Projektowanie sieci	229 tys. zł
Eksploatacja oświetlenia drogowego	606 tys. zł
Inne	23 tys. zł
<b>RAZEM</b>	<b>14.803 tys. zł</b>

### **Energotour Sp. z o.o.**

Łączna wartość transakcji zawartych w roku obrotowym 2005 przez Spółkę Energo-Tour w ENEA S.A. wyniosła 3.539 tys. zł. Na ww. wartość składają się następujące grupy transakcji:

1. Usługi turystyczne, których wartość w 2005 r. wyniosła 686 tys. zł. Obejmują one: usługi wczasowe realizowane w obcych ośrodkach, wycieczki, wyjazdy krajoznawcze i kolonie i obozy dla dzieci i młodzieży,
2. Usługi hotelowe, których wartość w 2005 r. wyniosła 412 tys. zł. Obejmują one noclegi i pobyty w ośrodkach, których właścicielem jest Spółka, a więc OW Mierzyn, OW Przesieka, CKW Sieraków.
3. Usługi sportowo – rekreacyjne, których wartość w 2005 r. wyniosła 314 tys. zł. Obejmują one organizowane przez Energo – Tour mecze i rozgrywki sportowe, turnieje oraz festyny.
4. Usługi szkoleniowe, których wartość w 2005 r. wyniosła 354 tys. zł. Obejmują one przygotowanie i logistyczne zabezpieczenie szkoleń realizowanych w ramach programu szkoleniowego ENEA S.A.
5. Usługi administracyjne, których wartość w 2005 r. wyniosła 886 tys. zł. Wynikają one ściśle z umów zawartych pomiędzy Spółką Energo – Tour a ENEA S.A. o administrowaniu ośrodkami wczasowymi oraz wspólnym ZFŚS.
6. Usługi medyczne, których wartość w 2005 r. wyniosła 734 tys. zł. Obejmują one usługi Przychodni Zakładowej wykonywane na rzecz pracowników ENEA S.A. oraz emerytów.
7. Pozostałe usługi, których wartość w 2005 r. wyniosła 153 tys. zł. Obejmują one refaktury dotyczące przeglądów budowlanych, rocznych przeglądów instalacji w ośrodkach administrowanych przez Energo – Tour. Przygotowanie ośrodków do sezonu, bieżące naprawy i drobne remonty, usługi komunalne w administrowanych ośrodkach. Także spotkania z emerytami, gwiazdka dla dzieci.

### **IT SERWIS Sp. z o.o.**

Transakcje z ENEA SA w roku obrotowym 2005, których łączna wartość przekracza kwotę 500.000 EUR wyrażoną w PLN:

Sprzedaż towarów	1.790 tys. zł
Usługi teleinformatyczne	5.300 tys. zł
Pozostałe usługi	111 tys. zł
<b>RAZEM:</b>	<b>7.201 tys. zł</b>

### **AUTO STYL Sp. z o.o.**

Łączna wartość transakcji zawartych w 2005 roku między Spółką a ENEA S.A. wynosi 3.212 tys. zł.

sprzedaż towarów i materiałów	2.558 tys. zł
usługi transportowe	241 tys. zł
najem, dzierżwa	318 tys. zł
pozostałe usługi	95 tys. zł

**ELMAS Sp. z o.o.**

wycinka drzew i zakrzaceń pod liniami energetycznymi	478 tys. zł
magazynowanie liczników	112 tys. zł
montaż UKN	79 tys. zł
badanie liczników	6 tys. zł
naprawa i wzorcowanie liczników	1.759 tys. zł
legalizacja	185 tys. zł
pozostała	27 tys. zł
RAZEM:	2.646 tys. zł

**Oświetlenie Ulic Sp. z o.o.**

Zakład Energetyczny Szczecin – Oświetlenie Ulic Sp. z o.o. w roku 2005 zawarł z ENEA S.A. transakcje na kwotę całkowitą 3.013 tys. zł i były to przede wszystkim transakcje dotyczące oświetlenia ulicznego i prac projektowych. Wartość transakcji związanych z projektowaniem przyłączy i sieci energetycznej wyniosła łącznie 2.805 tys. zł, natomiast kwota transakcji związanych z oświetleniem ulicznym tj. dzierżawa majątku oświetleniowego oraz prace remontowo-budowlano- montażowe oświetlenia drogowego zamknęła się kwotą 182 tys. zł. Spółka zawarła jeszcze kilka drobnych transakcji związanych z wynajmem sprzętu specjalistycznego oraz sprzedażą materiałów na kwotę łączną 26 tys. zł.

**Zespół Elektrowni Wodnych Sp. z o.o.**

Spółka w 2005 r. zrealizowała na rzecz ENEA S.A. transakcje na łączną kwotę 4.083 tys. zł. Powyższe transakcje dotyczyły:

- a) robót remontowo-budowlanych - 1.343 tys. zł wynikających z zawartych 12 umów dotyczących remontów i modernizacji budynków i pomieszczeń, remontu i wymiany pokryć dachowych, wymiany stolarki okiennej, ocieplenia budynków itp. oraz wycinki drzew i zakrzaceń pod liniami energetycznymi.
- b) sprzedaży energii elektrycznej z odnawialnych źródeł energii - 2.734 tys. zł
- c) refundacji kosztów badania sprawozdania finansowego – 6 tys. zł.

**Elektrownie Wodne Sp. z o.o.**

Informacja dotycząca transakcji Spółki z ENEA S.A. przekraczających wyrażoną w złotych równowartość kwoty 500.000 Euro w roku 2005.

**1. Sprzedaż energii elektrycznej.**

Podstawą prawną dla przedmiotowej transakcji są umowy zawarte pomiędzy ENEA a Spółką Elektrownie Wodne:

- nr EW/ENEA/2/2003 z dnia 22 sierpnia 2003 roku, obowiązująca do dnia 30.09.2005 r.,
- nr OZE/EE/102/2005 z dnia 25 października 2005 roku, obowiązująca od dnia 01.10.2005r.

Łączna wartość transakcji z tych umów wynosi: 15.743 tys. zł.

**2. Sprzedaż praw majątkowych wynikających ze świadectw pochodzenia energii elektrycznej wytworzonej w odnawialnych źródłach energii.**

Podstawa prawna: umowa ramowa sprzedaży praw majątkowych zawarta pomiędzy ENEA a Spółką Elektrownie Wodne:



## Sprawozdanie Zarządu z działalności ENEA S.A. za 2005 rok

- nr OZE/PM/102/2005 z dnia 25.10.2005 r. obowiązująca od dnia 01.10.2005 r.

Łączna wartość transakcji wynikająca z tej umowy: 1.743 tys. zł.

### **STEREN Sp. z o.o.**

W roku 2005 Steren zawarł dwie transakcje z ENEA S.A. przekraczające równowartość kwoty 500.000 Euro:

- Usługi inkasenckie - W ramach przedmiotowej transakcji spółka STEREN świadczy usługi odczytowe oraz sprawdzania poprawności działania układów pomiarowych na rzecz ENEA. Do obowiązków STEREN należy przede wszystkim dokonanie odczytu i zapisu wskazań licznika oraz wydruk rachunku i doręczenie go klientowi, pobranie zaległych i bieżących należności od klienta, założenie plomb na układzie pomiarowym oraz aktualizacja umów sprzedaży energii elektrycznej. Wartość transakcji usług inkasenckich w roku 2005 wyniosła 7.100 tys. zł
- Usługi projektowania i modernizacji oświetlenia drogowego – W ramach przedmiotowej transakcji STEREN świadczy na rzecz ENEA usługi przygotowania i wykonania modernizacji oświetlenia drogowego dla wybranych miast i gmin. Do obowiązków STEREN należy przygotowanie analizy techniczno-ekonomicznej oraz kosztorysu, dostawa materiałów wg dokumentacji, ustanowienie inspektora nadzoru, wykonawstwo prac modernizacyjnych zgodnie z projektami technicznymi, wykonanie bilansu rzeczywistego zużycia energii oraz wykonanie dokumentacji powykonawczej. Wartość transakcji usług projektowania i modernizacji oświetlenia drogowego w roku 2005 wyniosła 3.953 tys. zł

### **ZRB Energobud Gorzów Sp. z o.o.**

Informacja dotycząca transakcji Spółki z ENEA S.A. przekraczających wyrażoną w złotych równowartość kwoty 500.000 Euro w roku 2005:

Sprzedaż robót remontowo – budowlano – montażowych na łączną kwotę: 13.235 tys. zł  
Sprzedaż towarów na kwotę: 3.992 tys. zł

### **ENERGOTRANS Sp. z o.o.**

Spółka Energotrans w transakcjach między Energotrans a ENEA S.A. uzyskała łączną sumę przychodów od ENEA S.A. 2.027 tys. zł jednakże po zagregowaniu przychodów w grupy żadna z grup nie przekroczyła wartości 500.000 Euro.

Najważniejsze grupy przychodów w 2005 roku to:

1. Sprzedaż towarów ( sprzedaż pochodzi głównie z działalności stacji paliw) – kwota 512 tys. zł.
2. Usługi transportowe ( przychody pochodzą z usług transportowych oraz z usług sprzętem budowlano montażowym) – kwota 868 tys. zł
3. Usługi administracyjne ( usługi rozliczania kart drogowych, dozorowanie terenu, administrowanie terenu) – kwota 489 tys. zł
4. Usługi remontowo – budowlano – montażowe – kwota 131 tys. zł

### **Przedsiębiorstwo Usług Energetycznych Bydgoszcz S.A.**

Roboty remontowo-budowlano-montażowe	7 846 tys. zł
Usługi w zakresie napraw, legalizacji i montażu liczników	4 296 tys. zł
Usługi projektowania i nadzoru	578 tys. zł
Pozostałe usługi	880 tys. zł

## **12. Informacje o zaciągniętych kredytach oraz o udzielonych poręczeniach i gwarancjach**

### **12.1. Kredyty**

Kredyty i pożyczki i inne zewnętrzne źródła finansowania zostały szczegółowo przedstawione w punkcie 21 w dokumencie „Jednostkowe sprawozdanie finansowe sporządzone według Międzynarodowych Standardów Sprawozdawczości Finansowej za rok od 1 stycznia do 31 grudnia 2005 r. ENEA S.A.

### **12.2. Gwarancje i poręczenia**

Gwarancje i poręczenia zostały szczegółowo przedstawione w punkcie 42 „Zobowiązania warunkowe” w dokumencie „Jednostkowe sprawozdanie finansowe sporządzone według Międzynarodowych Standardów Sprawozdawczości Finansowej za rok od 1 stycznia do 31 grudnia 2005 r. ENEA S.A.

## **13. Czynniki i nietypowe zdarzenia mające wpływ na wynik z działalności za rok obrotowy 2005**

Nie wystąpiły.

## **14. Zmiany w podstawowych zasadach zarządzania przedsiębiorstwem emitenta**

Od momentu połączenia, czyli od 2 stycznia 2003 r., do dnia 30 listopada 2005 r., Spółka funkcjonowała w strukturze przedsiębiorstwa wielooddziałowego, z Zakładem Głównym i czterema Oddziałami. W ramach realizacji wymogów Dyrektywy 2003/54/WE (art. 15) oraz znowelizowanej Ustawy Prawo energetyczne (art. 9d), dotyczących decyzyjnego i organizacyjnego wydzielenia Operatora Systemu Dystrybucyjnego (OSD), z dniem 1 grudnia 2005 roku wdrożono nową strukturę organizacyjną, zawartą w Regulaminie Organizacyjnym Przedsiębiorstwa Spółki. Nowa struktura organizacyjna skonfigurowana jest według kryterium rodzaju działalności:

- działalność w zakresie dystrybucji energii realizowana jest w ramach Departamentu Dystrybucji, któremu podlegają cztery Oddziały Dystrybucji (w Bydgoszczy, Gorzowie Wlkp., Szczecinie, Zielonej Górze) i Zakład Dystrybucji Energii (w Poznaniu). Oddziały Dystrybucji i Zakład Dystrybucji Energii posiadają swoje struktury terenowe w postaci Rejonów Dystrybucji
- działalność w zakresie handlu energią i tworzenia tariff realizowana jest w Departamencie Handlu, któremu podporządkowane są cztery Delegatury (w Bydgoszczy, Gorzowie Wlkp., Szczecinie, Zielonej Górze).
- działalność w zakresie obsługi klienta prowadzona jest przez Departament Obsługi Klienta, posiadający pięć Zakładów Obsługi Klienta (w Bydgoszczy, Gorzowie Wlkp., Szczecinie, Zielonej Górze, Poznaniu). Zakładom Obsługi Klienta podporządkowane są terenowe jednostki obsługi klienta
- działalność w zakresie wspomaganie zarządzania i obsługi Spółki zlokalizowana jest w pozostałych Departamentach - Korporacyjnym, Finansowo-Księgowym, Strategii Rozwoju, Spraw Pracowniczych – i w komórkach podporządkowanych bezpośrednio Zarządowi.

Funkcję Operatora Systemu Dystrybucyjnego w Spółce pełni Departament Dystrybucji (DD). Dla zapewnienia niezależności OSD, zgodnie z Regulaminem Organizacyjnym Przedsiębiorstwa Spółki, Departament DD przygotowuje plan ekonomiczno – finansowy i plan inwestycyjny OSD, w ramach przydzielonych przez Zarząd budżetów. Dyrektor Departamentu DD uprawniony jest do podejmowania decyzji dotyczących eksploatacji,

## Sprawozdanie Zarządu z działalności ENEA S.A. za 2005 rok

konserwacji, remontów i rozbudowy sieci dystrybucyjnej w ramach zatwierdzonych planów, oraz do zatwierdzania wewnętrznych regulacji dotyczących działalności dystrybucyjnej.

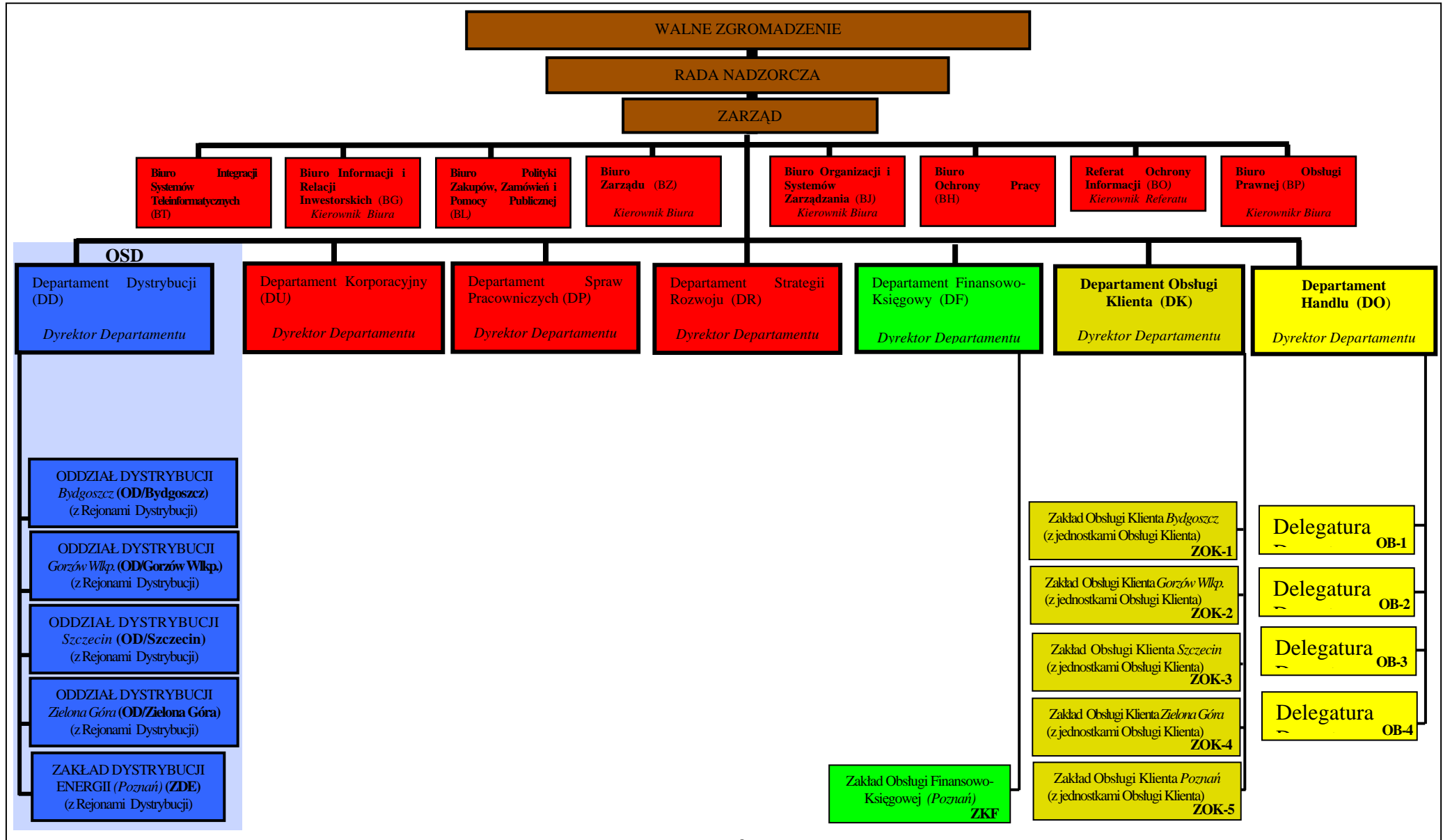
Schemat organizacyjny ENEA SA obowiązujący od dnia 1 grudnia 2005 przedstawiono na rysunku na następnej stronie.

Ponadto, zgodnie z art. 9d ust 4 ustawy Prawo energetyczne, opracowano i wdrożono z dniem 21 grudnia 2005 *Program zapewnienia niedyskryminacyjnego traktowania użytkowników systemu dystrybucyjnego*, skorelowany z nową strukturą organizacyjną, określający zasady zapewnienia niedyskryminującego dostępu do sieci dystrybucyjnej oraz równoprawnego traktowania użytkowników w obszarze dostępu do informacji zarządzanych przez OSD.

Oprócz dostosowania struktury Spółki do wymogów Dyrektywy 2003/54/WE i znowelizowanej ustawy Prawo energetyczne w zakresie wyodrębnienia organizacyjnego i decyzyjnego OSD, celem przeprowadzonej restrukturyzacji było również:

- zwiększenie efektywności organizacyjnej funkcjonowania Spółki, poprzez uporządkowanie i ujednoczenie struktur jednostek oraz zakończenie procesu centralizacji struktur i obszarów działalności
- usprawnienie procesu zarządzania operacyjnego poszczególnymi obszarami działalności poprzez organizacyjne przyporządkowanie jednostek terenowych pod odpowiednie Departamenty
- zwiększenie przejrzystości w zakresie odpowiedzialności za poszczególne rodzaje działalności.

Struktura organizacyjna ENEA SA obowiązująca od 01.12.2005 r.



**15. Zmiany w składzie osób zarządzających i nadzorujących emitenta w ciągu ostatniego roku obrotowego**

**15.1. Zmiany w składzie Rady Nadzorczej ENEA S.A. w trakcie roku obrotowego 2005.**

W terminie od 01.01.2005 r. do 25.01.2005 r. skład osobowy Rady Nadzorczej V kadencji był następujący:

Przewodniczący Rady	- p. Tadeusz Smoliński,
Wiceprzewodniczący	- p. Grzegorz Barszcz,
Sekretarz	- p. Andrzej Bocheński,
Członkowie	- p. Agnieszka Mazurek,
	- p. Tadeusz Dachowski,
	- p. Andrzej Łopuszko,
	- p. Jacek Nowakowski,
	- p. Mieczysław Pluciński,
	- p. Krzysztof Statucki,
	- p. Eugeniusz Szymański.

W terminie od 26.01.2005 r. do 15.02.2005 r., w związku z wygaśnięciem mandatu p. E. Szymańskiego (w skutek rezygnacji), Rada działała w 9-osobowym składzie.

Nadzwyczajne Walne Zgromadzenie powołało w dniu 16.02.2005 roku - Uchwałą Nr 1 (akt notarialny: Kancelaria Notarialna P. Błaszczaka, R. Błaszczaka, Rep. A 2543/2005) do Rady Nadzorczej V wspólnej kadencji – p. Rafała Kowalczyka.

Od 16.02.2005 r. do 29.06.2005 r. skład osobowy Rady Nadzorczej V kadencji był następujący:

Przewodniczący Rady	- p. Tadeusz Smoliński,
Wiceprzewodniczący	- p. Grzegorz Barszcz,
Sekretarz	- p. Andrzej Bocheński,
Członkowie	- p. Agnieszka Mazurek,
	- p. Tadeusz Dachowski,
	- p. Rafał Kowalczyk
	- p. Andrzej Łopuszko,
	- p. Jacek Nowakowski,
	- p. Mieczysław Pluciński,
	- p. Krzysztof Statucki.

W dniu 30.06.2005 r., Uchwałą Nr 7 (akt notarialny: Kancelaria Notarialna P. Błaszczaka, R. Błaszczaka, Rep. 11012/2005), Zwyczajne Walne Zgromadzenie odwołało ze składu Rady p. Rafała Kowalczyka i powołało do Rady Nadzorczej V wspólnej kadencji – p. Krzysztofa Ziębę.

Od 30.06.2005 r. do 19.07.2005 r. skład osobowy Rady Nadzorczej V kadencji był następujący:

Przewodniczący Rady	- p. Tadeusz Smoliński,
Wiceprzewodniczący	- p. Grzegorz Barszcz,
Sekretarz	- p. Andrzej Bocheński,
Członkowie	- p. Agnieszka Mazurek,
	- p. Tadeusz Dachowski,
	- p. Andrzej Łopuszko,
	- p. Jacek Nowakowski,
	- p. Mieczysław Pluciński,
	- p. Krzysztof Statucki,
	- p. Krzysztof Zięba.

W dniu 20.07.2005 r., Uchwałą Nr 2 (akt notarialny: Kancelaria Notarialna P. Błaszczaka, R. Błaszczaka, Rep. A 12567/2005) Nadzwyczajne Walne Zgromadzenie odwołało ze składu Rady Wiceprzewodniczącego Rady - p. Grzegorza Barszcza i powołało do Rady Nadzorczej V wspólnej kadencji - p. Grzegorza Gostkowskiego.

## Sprawozdanie Zarządu z działalności ENEA S.A. za 2005 rok

Na posiedzeniu Rady zwołanym w dniu 01.09.2005 r. na Wiceprzewodniczącego Rady wybrano p. Grzegorza Gostkowskiego.

Od 20.07.2005 r. do 20.11.2005 r. skład osobowy Rady Nadzorczej V kadencji był następujący:

Przewodniczący Rady	- p. Tadeusz Smoliński,
Wiceprzewodniczący	- p. Grzegorz Gostkowski,
Sekretarz	- p. Andrzej Bocheński,
Członkowie	- p. Agnieszka Mazurek,
	- p. Tadeusz Dachowski,
	- p. Andrzej Łopuszko,
	- p. Jacek Nowakowski,
	- p. Mieczysław Pluciński,
	- p. Krzysztof Statucki,
	- p. Krzysztof Zięba.

W dniu 21.11.2005 r., Uchwałą Nr 1 (akt notarialny: Kancelaria Notarialna P. Błaszczaka, R. Błaszczaka, Rep. A 21830/2005) Nadzwyczajne Walne Zgromadzenie odwołało ze składu Rady Przewodniczącego Rady - p. Tadeusza Smolińskiego i powołało na Przewodniczącego Rady Nadzorczej V wspólnej kadencji – p. Andrzeja Marciniaka.

Od 21.11.2005 r. do 08.12.2005 r. skład osobowy Rady Nadzorczej V kadencji był następujący:

Przewodniczący Rady	- p. Andrzej Marciniak,
Wiceprzewodniczący	- p. Grzegorz Gostkowski,
Sekretarz	- p. Andrzej Bocheński,
Członkowie	- p. Agnieszka Mazurek,
	- p. Tadeusz Dachowski,
	- p. Andrzej Łopuszko,
	- p. Jacek Nowakowski,
	- p. Mieczysław Pluciński,
	- p. Krzysztof Statucki,
	- p. Krzysztof Zięba.

W dniu 09.12.2005 r., Uchwałą Nr 1 (akt notarialny: Kancelaria Notarialna P. Błaszczaka, R. Błaszczaka, Rep. A 23236/2005) Nadzwyczajne Walne Zgromadzenie odwołało ze składu Rady Sekretarza Rady – p. Andrzeja Bocheńskiego oraz Członków Rady: p. Agnieszkę Mazurek i p. Krzysztofa Ziębę oraz powołało do Rady Nadzorczej V wspólnej kadencji: p. Tomasza Rynarzewskiego, p. Jana Jasińskiego, p. Grzegorza Piaseckiego. Na posiedzeniu Rady zwołanym w dniu 22.12.2005 r. na Sekretarza Rady wybrano p. Jana Jasińskiego.

Od 09.12.2005 r. do 31.12.2005 r. skład osobowy Rady Nadzorczej V kadencji był następujący:

Przewodniczący Rady	- p. Andrzej Marciniak,
Wiceprzewodniczący	- p. Grzegorz Gostkowski,
Sekretarz	- p. Jan Jasiński,
Członkowie	- p. Tadeusz Dachowski,
	- p. Andrzej Łopuszko,
	- p. Jacek Nowakowski,
	- p. Grzegorz Piasecki,
	- p. Mieczysław Pluciński,
	- p. Tomasz Rynarzewski,
	- p. Krzysztof Statucki.

Uchwałą nr 86/V/2005 z dnia 22 grudnia 2005 r., Rada Nadzorcza delegowała Przewodniczącego Rady – p. Andrzeja Marciniaka do wykonywania funkcji Członka Zarządu Spółki, co na czas delegowania wyłączyło go z udziału w pracach Rady Nadzorczej.

### 15.2. Zmiany w składzie Zarządu ENEA S.A. w trakcie roku obrotowego 2005.

W terminie od 01.01.2005 r. do 21.01.2005 r. skład osobowy Zarządu V kadencji był następujący:

- p. Jerzy Gruszka – Prezes Zarządu,
- p. Mariola Szopa – Członek Zarządu ds. Handlowych,
- p. Rajmund Gral – Członek Zarządu ds. Ekonomicznych,
- p. Wiesław Piosik – Członek Zarządu ds. Korporacyjnych,
- p. Jan Rączka – Członek Zarządu ds. Infrastruktur.

W dniu 20.01.2005 r. p. Jan Rączka złożył rezygnację z pełnienia funkcji Członka Zarządu z dniem 21.01.2005 r.

W terminie od 21.01.2005 r. do 01.04.2005 r. skład osobowy Zarządu V kadencji był następujący:

- p. Jerzy Gruszka – Prezes Zarządu,
- p. Mariola Szopa – Członek Zarządu ds. Handlowych,
- p. Rajmund Gral – Członek Zarządu ds. Ekonomicznych,
- p. Wiesław Piosik – Członek Zarządu ds. Korporacyjnych,

W celu uzupełnienia składu Zarządu przeprowadzone zostało postępowanie kwalifikacyjne na Członka Zarządu ds. Strategii, w wyniku którego Uchwałą Rady Nadzorczej nr 19/V/2005 z dnia 22.03.2005 r. powołany został na ww. stanowisko, z dniem 01.04.2005 r. - p. Maciej Górski.

W terminie od 01.04.2005 r. do 22.12.2005 r. skład osobowy Zarządu V kadencji był następujący:

- p. Jerzy Gruszka – Prezes Zarządu,
- p. Mariola Szopa – Członek Zarządu ds. Handlowych,
- p. Rajmund Gral – Członek Zarządu ds. Ekonomicznych,
- p. Wiesław Piosik – Członek Zarządu ds. Korporacyjnych,
- p. Maciej Górski – Członek Zarządu ds. Strategii

W dniu 22.12.2005r., Uchwałami Rady Nadzorczej nr 82/V/2005, 83/V/2005 i 84/V/2005 ze składu Zarządu, z dniem 01.01.2006r., odwołani zostali następujący Członkowie:

- p. Mariola Szopa,
- p. Wiesław Piosik,
- p. Jerzy Gruszka.

Jednocześnie Rada Nadzorcza oddelegowała Przewodniczącego Rady Nadzorczej - Pana Andrzeja Marciniaka do: wykonywania z dniem 23.12.2005 r. funkcji Członka Zarządu ENEA S.A. do czasu powołania nowego Członka Zarządu, jednakże nie dłużej niż na okres trzech miesięcy.

### 15.3. Zmiany w składzie Prokurentów ENEA S.A. w trakcie roku obrotowego 2005.

W terminie od 01.01.2005 r. do 30.11.2005 r. prokurentami Spółki byli:

- p. Artur Różycki,
- p. Kazimierz Pawlicki,
- p. Grzegorz Jeziorny,
- p. Wanda Tasiemska,
- p. Marek Szymankiewicz,
- p. Jarosław Popowski,
- p. Irena Sturmer,
- p. Anna Osińska,
- p. Ryta Grembowicz,
- p. Zdzisław Górecki,
- p. Bogumiła Strzelecka,
- p. Bolesław Tatarzycki,
- p. Włodzimierz Hyspser,

## Sprawozdanie Zarządu z działalności ENEA S.A. za 2005 rok

- p. Jerzy Andruszkiewicz,
- p. Marek Malinowski,
- p. Henryk Szalek,
- p. Dariusz Wieczorek.

W dniu 30.11.2005 r., Uchwałą Zarządu Nr 763/2005 odwołano prokurę dla: p. Ireny Sturmer, p. Anny Osińskiej, p. Ryty Grembowicz, p. Zdzisława Góreckiego, p. Bogumiły Strzeleckiej, p. Bolesława Tatarzyckiego, p. Włodzimierza Hyszpera, p. Marka Malinowskiego, p. Henryka Szałka, p. Dariusza Wieczorka, p. Kazimierza Pawlickiego, a Uchwałą Zarządu Nr 795/2005 nadano prokurę p. Jerzemu Magerowi.

Od 30.11.2005 r. do 31.12.2005 r. prokurentami Spółki byli:

- p. Artur Różycki,
- p. Grzegorz Jeziorny,
- p. Wanda Tasiemska,
- p. Marek Szymankiewicz,
- p. Jarosław Popowski,
- p. Jerzy Andruszkiewicz,
- p. Jerzy Mager.

### 16. Zasady powoływania i odwoływania osób zarządzających

#### 16.1. Zasady powoływania i odwoływania Członków Zarządu

1. Zarząd Spółki składa się z 3 do 8 osób, w tym Prezesa Zarządu. Liczbę członków Zarządu określa Rada Nadzorcza.
2. Członków Zarządu powołuje się na okres wspólnej kadencji, która trwa trzy lata.
3. Członków Zarządu lub cały Zarząd powołuje i odwołuje Rada Nadzorcza.
4. Członkowie Zarządu wybierani są zgodnie z Rozporządzeniem Rady Ministrów z dnia 18 marca 2003 roku w sprawie przeprowadzania postępowania kwalifikacyjnego na stanowisko członka zarządu w niektórych spółkach handlowych.
5. Zgodnie z przepisami ustawy o komercjalizacji i prywatyzacji, Rada Nadzorcza powołuje w skład Zarządu jedną osobę wybraną przez pracowników Spółki na okres kadencji Zarządu. Rada Nadzorcza uchwała szczegółowy regulamin wyboru i odwołania członka Zarządu wybieranego przez pracowników. Niedokonanie wyboru członka Zarządu przez pracowników Spółki nie stanowi przeszkody do ważnego podejmowania uchwał przez Zarząd.

Na pisemny wniosek co najmniej 15% ogółu pracowników Spółki Rada Nadzorcza zarządza głosowanie w sprawie odwołania członka Zarządu wybranego przez pracowników Spółki.

#### 16.2. Zasady powoływania i odwoływania Członków Rady Nadzorczej.

1. Rada Nadzorcza składa się z 6 do 15 członków, powoływanych przez Walne Zgromadzenie. Liczbę członków Rady Nadzorczej określa każdorazowo Walne Zgromadzenie.
1. Członków Rady Nadzorczej powołuje się na okres wspólnej kadencji, która trwa trzy lata.
2. Członek Rady Nadzorczej może być odwołany przez Walne Zgromadzenie w każdym czasie.
3. Pracownikom Spółki przysługuje prawo wyboru członków Rady Nadzorczej w zakresie przyznanym im przez przepisy powszechnie obowiązującego prawa, w tym przepisy ustawy o komercjalizacji i prywatyzacji. Rada Nadzorcza zarządza wybory kandydatów do Rady Nadzorczej i uchwała Regulamin Wyborów, zawierający szczegółowy tryb wyboru i odwołania członków Rady Nadzorczej powołanych spośród osób wybranych przez pracowników.
4. Do czasu udostępnienia akcji osobom trzecim, Walne Zgromadzenie powołuje i odwołuje członków Rady Nadzorczej oraz wyznacza Przewodniczącego Rady.
5. Skarb Państwa reprezentowany przez ministra właściwego do spraw Skarbu Państwa ma prawo, stosownie do art. 354 § 1 Kodeksu spółek handlowych, do powoływania i odwoływania jednego członka Rady Nadzorczej w drodze oświadczenia składanego Zarządowi Spółki. Takie powołanie lub odwołanie



jest skuteczne z chwilą doręczenia odpowiedniego oświadczenia Zarządowi i nie wymaga wymaga uchwały Walnego Zgromadzenia. Uprawnienie Skarbu Państwa wygasa z chwilą gdy Skarb Państwa przestanie być akcjonariuszem Spółki.

### 16.3. Zasady powoływania i odwoływania Prokurenta.

Powołanie prokurenta wymaga jednomyślnej uchwały wszystkich członków Zarządu. Odwołać prokurę może każdy członek Zarządu

### 17. Umowy zawarte między emitentem a osobami zarządzającymi

W 2005 roku nie zostały zawarte żadne umowy między emitentem a osobami zarządzającymi.

### 18. Sytuacja kadrowo-płacowa spółki z uwzględnieniem wartości wynagrodzeń, nagród lub korzyści

#### 18.1. Opis sytuacji kadrowo-płacowej

Struktura wykształcenia pracowników za cały okres istnienia Spółki przedstawia poniższa tabela:

Wykształcenie	31.12.2005 r.
Enea (Zakład Główny i poszczególne Oddziały)	5 987
wyższe	1 514
średnie i policealne	2 566
zasadnicze zawodowe i podstawowe	1 907

Średnia wysokość wynagrodzeń w spółce wskazane są poniższej tabeli:

Wyszczególnienie	31.12.2005 r.
Enea (Zakład Główny i poszczególne Oddziały)	3 842,47
a) pracownicy na stanowiskach robotniczych	3 458,96
b) pracownicy na stanowiskach nierobotniczych (bez kadry menedżerskiej)	4 035,64
c) kadra menedżerska	16 058,31

Średnie wartości świadczeń dodatkowych do wynagrodzenia obrazuje poniższa tabela:

Wyszczególnienie	Średnia kwota - zł/miesiąc/osob.
	31.12.2005 r.
Grupa Enea S.A.	453,85
w tym kadra menedżerska	685,27
Dane dla jednostek bez kadry menedżerskiej	451,98
<i>Zakład Główny</i>	517,01
<i>Oddział w Bydgoszczy</i>	387,94
<i>Oddział w Gorzowie Wielkopolskim</i>	478,49
<i>Oddział w Szczecinie</i>	565,84
<i>Oddział w Zielonej Górze</i>	239,49

**Działające w Spółce związki zawodowe:**

Nazwa Związku	Liczba członków związków zawodowych w ENEA S.A.
NSZZ "Solidarność" Międzyzakładowa Komisja Koordynacyjna Grupa Energetyczna ENEA S.A.	2 074
Międzyzakładowy Związek Zawodowy Pracowników ENEA S.A.-Holding	1 502
Związek Zawodowy Inżynierów i Techników przy ENEA S.A.	172
Międzyzakładowy Związek Zawodowy Pracowników Ruchu Ciągłego Grupy Energetycznej ENEA S.A.	215
Międzyzakładowy Związek Zawodowy Pracowników Grupy Energetycznej ENEA S.A. "Kadra"	70

**18.2. Wartość wynagrodzeń, nagród lub korzyści osób Zarządzających i Nadzorujących**

**18.2.1. Członkowie Zarządu**

Jerzy Gruszka jako Prezes Zarządu od 01.01.2005 r. do 31.12.2005 r. otrzymał wynagrodzenia, nagrody lub korzyści w wysokości: płaca zasadnicza 178.739,03 zł, wynagrodzenie za czas niezdolności do pracy 3.297,15 zł, nagroda roczna 29.765 zł, ulgowa odpłatność za korzystanie z energii elektrycznej 1.178,74 zł, opłacanie przez Spółkę składek z tytułu ubezpieczenia emerytalno – rentowego 4.905,60 zł, ubezpieczenie odpowiedzialności cywilnej menedżerów 732,36 zł, zwrot kosztów użytkowania lokalu mieszkalnego 9.500 zł.

Jerzy Gruszka otrzymał wynagrodzenia i nagrody z tytułu pełnienia funkcji we władzach jednostek podporządkowanych w wysokości 30.553,68 zł.

Wiesław Piosik jako Członek Zarządu od 01.01.2005 r. do 31.12.2005 r. otrzymał wynagrodzenia, nagrody lub korzyści w wysokości: płaca zasadnicza 173.222,42 zł, wynagrodzenie za czas niezdolności do pracy 664,40 zł, nagroda roczna 20.463,89 zł ulgowa odpłatność za korzystanie z energii elektrycznej 991,41 zł, opłacanie przez Spółkę składek z tytułu ubezpieczenia emerytalno – rentowego 2.358,84 zł, ubezpieczenie odpowiedzialności cywilnej menedżerów 732,36 zł. Wiesław Piosik otrzymał wynagrodzenia i nagrody z tytułu pełnienia funkcji we władzach jednostek podporządkowanych w wysokości 30.553,68 zł.

Mariola Szopa jako Członek Zarządu od 01.01.2005 r. do 31.12.2005 r. otrzymała wynagrodzenia, nagrody lub korzyści w wysokości: płaca zasadnicza 174.156 zł, nagroda roczna 20.463,89 zł, nagroda jubileuszowa 39.824,56 zł, ulgowa odpłatność za korzystanie z energii elektrycznej 916,89 zł, opłacanie przez Spółkę składek z tytułu ubezpieczenia emerytalno – rentowego 780 zł, ubezpieczenie odpowiedzialności cywilnej menedżerów 732,36 zł, zwrot kosztów użytkowania lokalu mieszkalnego 10.350 zł.

Mariola Szopa otrzymała wynagrodzenia i nagrody z tytułu pełnienia funkcji we władzach jednostek podporządkowanych w wysokości 30.553,68 zł

Rajmund Gral jako Członek Zarządu od 01.01.2005 r. do 31.12.2005 r. otrzymał wynagrodzenia, nagrody lub korzyści za 2005 r. w wysokości: płaca zasadnicza 174.156 zł, premia roczna 10.940 zł, ulgowa odpłatność za korzystanie z energii elektrycznej 657,19 zł, opłacanie przez Spółkę składek z tytułu ubezpieczenia emerytalno – rentowego 370,80 zł, ubezpieczenie odpowiedzialności cywilnej menedżerów 732,36 zł, zwrot kosztów użytkowania lokalu mieszkalnego 25.800 zł.

Rajmund Gral otrzymał wynagrodzenia i nagrody z tytułu pełnienia funkcji we władzach jednostek podporządkowanych w wysokości 8.458,50 zł.

Maciej Górski jako Członek Zarządu od 1.04.2005 r. do 31.12.2005 r. otrzymał wynagrodzenia, nagrody lub korzyści w wysokości: płaca zasadnicza 132.144,69 zł, ubezpieczenie odpowiedzialności cywilnej menedżerów 584,75 zł, zwrot kosztów użytkowania lokalu mieszkalnego 17.846,54 zł.

Maciej Górski otrzymał wynagrodzenia i nagrody z tytułu pełnienia funkcji we władzach jednostek podporządkowanych w wysokości 16.210,42 zł.

Jan Rączka jako Członek Zarządu od 01.01.2005 r. do 21.01.2005 r. otrzymał wynagrodzenia, nagrody lub korzyści za 2005 r. w wysokości: płaca zasadnicza 9.102,45 zł, opłacanie przez Spółkę składek z tytułu ubezpieczenia emerytalno – rentowego 2.046 zł, ubezpieczenie odpowiedzialności cywilnej menedżerów 54,11 zł, zwrot kosztów użytkowania lokalu mieszkalnego 1.600 zł.

Jan Rączka otrzymał wynagrodzenia i nagrody z tytułu pełnienia funkcji we władzach jednostek podporządkowanych w wysokości 1.600 zł.

### 18.2.2. Prokurenci Spółki

Artur Różycki w okresie pełnienia prokury od 01.01.2005 r. do 31.12.2005 r. otrzymał wynagrodzenia, nagrody lub korzyści za 2005 r. w wysokości: płaca zasadnicza 150.558 zł, premie kwartalne 30.834 zł, dodatek stażowy 10.084,36 zł, premia roczna 18.330 zł za 2004 rok wynikająca z Ponadzakładowego Układu Zbiorowego Pracy, składki na ubezpieczenie życiowo – emerytalne 1.263,60 zł, ubezpieczenie odpowiedzialności cywilnej menedżerów 366,23 zł, inne 2.232,08 zł.

Artur Różycki otrzymał wynagrodzenia i nagrody z tytułu pełnienia funkcji we władzach spółek zależnych w wysokości 92.328 zł.

Kazimierz Pawlicki w okresie pełnienia prokury od 01.01.2005 r. do 30.11.2005 r. otrzymał wynagrodzenia, nagrody lub korzyści w wysokości: płaca zasadnicza 133.672 zł, premie kwartalne 20.100 zł, dodatek stażowy 13.367,50 zł, premia roczna 18.196 zł za 2004 rok wynikająca z Ponadzakładowego Układu Zbiorowego Pracy, ulgowa odpłatność za korzystanie z energii elektrycznej 987 zł, składki na ubezpieczenie życiowo – emerytalne 3.557,07 zł, ubezpieczenie odpowiedzialności cywilnej menedżerów 300,44 zł, inne 1.800 zł.

Kazimierz Pawlicki otrzymał wynagrodzenia i nagrody z tytułu pełnienia funkcji we władzach spółek zależnych w wysokości 28.007,54 zł.

Grzegorz Jeziorny w okresie pełnienia prokury od 01.01.2005 r. do 31.12.2005 r. otrzymał wynagrodzenia, nagrody lub korzyści w wysokości: płaca zasadnicza 108.719,33 zł, wynagrodzenie za czas niezdolności do pracy 14.300,91 zł, premie kwartalne 27.099 zł, dodatek stażowy 16.041 zł, premia roczna 18.520 zł za 2004 rok wynikająca z Ponadzakładowego Układu Zbiorowego Pracy, ulgowa odpłatność za korzystanie z energii elektrycznej 1.067,51 zł, składki na ubezpieczenie życiowo – emerytalne 1.658,22 zł, ubezpieczenie odpowiedzialności cywilnej menedżerów 366,23 zł, inne 6.800 zł.

Grzegorz Jeziorny otrzymał wynagrodzenia i nagrody z tytułu pełnienia funkcji we władzach spółek w wysokości 30.553,68 zł.

Wanda Tasiemska w okresie pełnienia prokury od 01.01.2005 r. do 31.12.2005 r. otrzymała wynagrodzenia, nagrody lub korzyści w wysokości: płaca zasadnicza 151.248 zł, premie kwartalne 35.010 zł, dodatek stażowy 16.806, premia roczna 19.240 zł za 2004 rok wynikająca z Ponadzakładowego Układu Zbiorowego Pracy, ulgowa odpłatność za korzystanie z energii elektrycznej 1.098,49 zł, ubezpieczenie odpowiedzialności cywilnej menedżerów 366,23 zł, inne 1.800 zł.

Wanda Tasiemska otrzymała wynagrodzenia i nagrody z tytułu pełnienia funkcji we władzach spółek zależnych za rok 2005 r. w wysokości 28.498,36 zł.

Marek Szymankiewicz w okresie pełnienia prokury od 01.01.2005 r. do 31.12.2005 r. otrzymał wynagrodzenia, nagrody lub korzyści w wysokości: płaca zasadnicza 155.844 zł, premie kwartalne 42.510 zł, dodatek stażowy 12.209,40, premia roczna 19.035 zł za 2004 rok wynikająca z Ponadzakładowego Układu Zbiorowego Pracy, ulgowa odpłatność za korzystanie z energii elektrycznej 956,27 zł, składki na ubezpieczenie życiowo – emerytalne 1.314 zł, ubezpieczenie odpowiedzialności cywilnej menedżerów 366,23 zł, inne 2.093,92 zł.

Marek Szymankiewicz otrzymał wynagrodzenia i nagrody z tytułu pełnienia funkcji we władzach spółek zależnych 91.672,44 zł.

Jarosław Popowski w okresie pełnienia prokury od 01.01.2005 r. do 31.12.2005 r. otrzymał wynagrodzenia, nagrody lub korzyści w wysokości: płaca zasadnicza 141.678 zł, premie kwartalne 36.891 zł, dodatek stażowy 11.317,28 zł, premia roczna 17.621 zł za 2004 rok wynikająca z Ponadzakładowego Układu Zbiorowego Pracy,

## Sprawozdanie Zarządu z działalności ENEA S.A. za 2005 rok

ulgowa odpłatność za korzystanie z energii elektrycznej 887,27 zł, składki na ubezpieczenie życiowo – emerytalne 1.314 zł, ubezpieczenie odpowiedzialności cywilnej menedżerów 366,23 zł, inne 1.800 zł.

Jarosław Popowski otrzymał wynagrodzenia i nagrody z tytułu pełnienia funkcji we władzach spółek zależnych w wysokości 30.553,20 zł.

Irena Stürmer w okresie pełnienia prokury od 01.01.2005 r. do 30.11.2005 r. otrzymała wynagrodzenia, nagrody lub korzyści w wysokości: płaca zasadnicza 146.953,33 zł, wynagrodzenie za czas niezdolności do pracy w wysokości 3.950,66 zł, premie kwartalne 20.012 zł, dodatek stażowy 16.806 zł, premia roczna 19.471 zł za 2004 rok wynikająca z Ponadzakładowego Układu Zbiorowego Pracy, ulgowa odpłatność za korzystanie z energii elektrycznej 852,15 zł, składki na ubezpieczenie życiowo – emerytalne 825 zł, ubezpieczenie odpowiedzialności cywilnej menedżerów 300,44 zł, inne 1.800 zł.

Anna Osińska w okresie pełnienia prokury od 01.01.2005 r. do 30.11.2005 r. otrzymała wynagrodzenia, nagrody lub korzyści w wysokości: płaca zasadnicza 126.038 zł, premie i nagrody 21.407,53 zł, premia roczna 21.465 zł za 2004 rok wynikająca z Ponadzakładowego Układu Zbiorowego Pracy, ulgowa odpłatność za korzystanie z energii elektrycznej 20,22 zł, ubezpieczenie odpowiedzialności cywilnej menedżerów 300,44 zł, inne 600 zł.

Ryta Grembowicz w okresie pełnienia prokury od 01.01.2005 r. do 30.11.2005 r. otrzymała wynagrodzenia, nagrody lub korzyści w wysokości: płaca zasadnicza 126.038 zł, premie kwartalne 17.232 zł, premia roczna 18.038,94 zł za 2004 rok wynikająca z Ponadzakładowego Układu Zbiorowego Pracy, ulgowa odpłatność za korzystanie z energii elektrycznej: 1.052,17 zł, ubezpieczenie odpowiedzialności cywilnej menedżerów 300,44 zł, inne 2.418 zł.

Zdzisław Górecki w okresie pełnienia prokury od 01.01.2005 r. do 30.11.2005 r. otrzymał wynagrodzenia, nagrody lub korzyści w wysokości: płaca zasadnicza 151.248 zł, premie kwartalne 20.010 zł, dodatek stażowy 16.806 zł, premia roczna 17.409 zł za 2004 rok wynikająca z Ponadzakładowego Układu Zbiorowego Pracy, ulgowa odpłatność za korzystanie z energii elektrycznej 218,94 zł, składki na ubezpieczenie życiowo – emerytalne 23.106,60 zł, ubezpieczenie odpowiedzialności cywilnej menedżerów 300,44 zł, inne 2.600 zł.

Bogumiła Strzelecka w okresie pełnienia prokury od 01.01.2005 r. do 30.11.2005 r. otrzymała wynagrodzenia, nagrody lub korzyści w wysokości: płaca zasadnicza 35.376 zł, fundusz motywacyjny 9.972 zł, dodatek funkcyjny 17.688 zł, dodatek stażowy 7.611,20 zł, dodatek za prokurę 28.303 zł, premia roczna 11.755,54 zł za 2004 rok wynikająca z Ponadzakładowego Układu Zbiorowego Pracy, prowadzenie pojazdu 2.025,60 zł, dodatek urlopowy 1.425,18 zł, składki na ubezpieczenie życiowo-emerytalne 1.503,60 zł, ulgowa odpłatność za korzystanie z energii elektrycznej 988,75 zł, ubezpieczenie odpowiedzialności cywilnej menedżerów 300,44 zł, inne: 7.135 zł.

Bogumiła Strzelecka otrzymała wynagrodzenia i nagrody z tytułu pełnienia funkcji we władzach spółek zależnych w wysokości 22.406,01 zł.

Bolesław Tatarzycki w okresie pełnienia prokury od 01.01.2005 r. do 30.11.2005 r. otrzymał wynagrodzenia, nagrody lub korzyści w wysokości: płaca zasadnicza 160.419 zł, premie kwartalne 20.012 zł, premia roczna 19.579 zł za 2004 rok wynikająca z Ponadzakładowego Układu Zbiorowego Pracy, nagroda jubileuszowa 14.623,44 zł, ulgowa odpłatność za korzystanie z energii elektrycznej 1.143,70 zł, ubezpieczenie odpowiedzialności cywilnej menedżerów 300,44 zł, inne 1.800 zł.

Włodzimierz Hyspser w okresie pełnienia prokury od 01.01.2005 r. do 30.11.2005 r. otrzymał wynagrodzenia, nagrody lub korzyści w wysokości: płaca zasadnicza 134.531,07 zł, wynagrodzenie za czas niezdolności do pracy 14.167,25 zł, premie kwartalne 20.012 zł, dodatek stażowy 16.602,18 zł, premia roczna 19.508 zł za 2004 rok wynikająca z Ponadzakładowego Układu Zbiorowego Pracy, ulgowa odpłatność za korzystanie z energii elektrycznej 1.238,30 zł, ubezpieczenie odpowiedzialności cywilnej menedżerów 300,44 zł, inne 1.800 zł. Włodzimierz Hyspser otrzymał wynagrodzenia i nagrody z tytułu pełnienia funkcji we władzach spółek zależnych w wysokości 19.294,08 zł.

Jerzy Andruszkiewicz w okresie pełnienia prokury od 01.01.2005 r. do 31.12.2005 r. otrzymał wynagrodzenia, nagrody lub korzyści w wysokości: płaca zasadnicza 168.825,83 zł, wynagrodzenie za czas niezdolności do pracy 1.850,65 zł, premie kwartalne 37.780 zł, dodatek stażowy 12.089,35 zł, premia roczna 10.407 zł za 2004 rok

## Sprawozdanie Zarządu z działalności ENEA S.A. za 2005 rok

wynikająca z Ponadzakładowego Układu Zbiorowego Pracy, ulgowa odpłatność za korzystanie z energii elektrycznej 991,41 zł, składki na ubezpieczenie życiowo-emerytalne 3.389,16 zł, ubezpieczenie odpowiedzialności cywilnej menedżerów 366,23 zł, inne 1.800 zł.

Jerzy Andruskiewicz otrzymał wynagrodzenia i nagrody z tytułu pełnienia funkcji we władzach spółek zależnych w wysokości 30.553,68 zł.

Marek Malinowski w okresie pełnienia prokury od 01.01.2005 r. do 30.11.2005 r. otrzymał wynagrodzenia, nagrody lub korzyści w wysokości: płaca zasadnicza 164.482,36 zł, wynagrodzenie za czas niezdolności do pracy 3.415,72 zł, premie kwartalne 20.940 zł, premia roczna 10.233 zł za 2004 rok wynikająca z Ponadzakładowego Układu Zbiorowego Pracy, ulgowa odpłatność za korzystanie z energii elektrycznej 1.141 zł, ubezpieczenie odpowiedzialności cywilnej menedżerów 300,44 zł, inne 1.000 zł.

Marek Malinowski otrzymał wynagrodzenia i nagrody z tytułu pełnienia funkcji we władzach spółek zależnych w wysokości 26.488,56 zł.

Henryk Szałek w okresie pełnienia prokury od 01.01.2005 r. do 30.11.2005 r. otrzymał wynagrodzenia, nagrody lub korzyści w wysokości: płaca zasadnicza 152.772 zł, premie kwartalne 20.940 zł, dodatek stażowy 15.277,50 zł, premia roczna 10.361 zł za 2004 rok wynikająca z Ponadzakładowego Układu Zbiorowego Pracy, ulgowa odpłatność za korzystanie z energii elektrycznej 1.145,80 zł, składki na ubezpieczenie życiowo-emerytalne 1.547,60 zł, ubezpieczenie odpowiedzialności cywilnej menedżerów 300,44 zł, inne 1.800 zł. Henryk Szałek otrzymał wynagrodzenia i nagrody z tytułu pełnienia funkcji we władzach spółek zależnych w wysokości 28.007,54 zł.

Dariusz Wieczorek w okresie pełnienia prokury od 01.01.2005 r. do 30.11.2005 r. otrzymał wynagrodzenia, nagrody lub korzyści w wysokości: płaca zasadnicza 147.168,44 zł, wynagrodzenie za czas niezdolności do pracy 12.844,92 zł, premie kwartalne 20.940 zł, premia roczna 14.958 zł za 2004 rok wynikająca z Ponadzakładowego Układu Zbiorowego Pracy, ulgowa odpłatność za korzystanie z energii elektrycznej 802,21 zł, składki na ubezpieczenie życiowo-emerytalne 25.207,60 zł, ubezpieczenie odpowiedzialności cywilnej menedżerów 300,44 zł, inne 1.000 zł.

Jerzy Mager w okresie pełnienia prokury od 30.11.2005 r. do 31.12.2005 r. otrzymał wynagrodzenia, nagrody lub korzyści w wysokości: płaca zasadnicza 10.608 zł, premia kwartalna 10.000 zł, dodatek stażowy 2.652 zł, ulgowa odpłatność za korzystanie z energii elektrycznej 117,15 zł, składki na ubezpieczenie życiowo-emerytalne 196,57 zł, ubezpieczenie odpowiedzialności cywilnej menedżerów 102,99zł.

Jerzy Mager otrzymał wynagrodzenia i nagrody z tytułu pełnienia funkcji we władzach spółek zależnych w wysokości 2.291 zł.

### 18.2.3. Osoby nadzorujące

Tadeusz Smoliński z tytułu pełnienia funkcji Przewodniczącego Rady Nadzorczej od 01.01.2005 r. do 21.11.2005 r. otrzymał od Spółki wynagrodzenia, nagrody lub korzyści w wysokości 27.158,83 zł.

Krzysztof Statucki z tytułu pełnienia funkcji Członka Rady Nadzorczej od 01.01.2005 r. do 31.12.2005 r. otrzymał od Spółki wynagrodzenia, nagrody lub korzyści w wysokości 30.553,68 zł.

Andrzej Bocheński z tytułu pełnienia funkcji Sekretarza Rady Nadzorczej od 01.01.2005 r. do 09.12.2005 r. otrzymał od Spółki wynagrodzenia, nagrody lub korzyści w wysokości 28.686,51 zł.

Agnieszka Mazurek z tytułu pełnienia funkcji Członka Rady Nadzorczej od 01.01.2005 r. do 09.12.2005 r. otrzymała od Spółki wynagrodzenia, nagrody lub korzyści w wysokości 28.686,51 zł.

Jacek Nowakowski z tytułu pełnienia funkcji Członka Rady Nadzorczej od 01.01.2005 r. do 31.12.2005 r. otrzymał od Spółki wynagrodzenia, nagrody lub korzyści w wysokości 30.553,68 zł.

Tadeusz Dachowski z tytułu pełnienia funkcji Członka Rady Nadzorczej od 01.01.2005 r. do 31.12.2005 r. otrzymał od Spółki wynagrodzenia, nagrody lub korzyści w wysokości 30.553,68 zł.

## Sprawozdanie Zarządu z działalności ENEA S.A. za 2005 rok

Mieczysław Pluciński z tytułu pełnienia funkcji Członka Rady Nadzorczej od 01.01.2005 r. do 31.12.2005 r. otrzymał od Spółki wynagrodzenia, nagrody lub korzyści w wysokości 30.553,68 zł.

Andrzej Łopuszko z tytułu pełnienia funkcji Członka Rady Nadzorczej od 01.01.2005 r. do 31.12.2005 r. otrzymał od Spółki wynagrodzenia, nagrody lub korzyści w wysokości 30.553,68 zł.

Grzegorz Barszcz z tytułu pełnienia funkcji Wiceprzewodniczącego Rady Nadzorczej od 01.01.2005 r. do 20.07.2005 r. otrzymał od Spółki wynagrodzenia, nagrody lub korzyści w wysokości 16.837,38 zł.

Eugeniusz Szymański z tytułu pełnienia funkcji Członka Rady Nadzorczej od 01.01.2005 r. do 26.01.2005 r. otrzymał od Spółki wynagrodzenia, nagrody lub korzyści w wysokości 2.546,14 zł.

Rafał Kowalczyk z tytułu pełnienia funkcji Członka Rady Nadzorczej od 26.01.2005 r. do 30.06.2005 r. otrzymał od Spółki wynagrodzenia, nagrody lub korzyści w wysokości 11.330,32 zł.

Krzysztof Zięba z tytułu pełnienia funkcji Członka Rady Nadzorczej od 30.06.2005 r. do 09.12.2005 r. otrzymał od Spółki wynagrodzenia, nagrody lub korzyści w wysokości 13.409,67 zł.

Grzegorz Gostkowski z tytułu pełnienia funkcji Wiceprzewodniczącego Rady Nadzorczej od 20.07.2005 r. do 31.12.2005 r. otrzymał od Spółki wynagrodzenia, nagrody lub korzyści w wysokości 13.716,30 zł.

Andrzej Marciniak z tytułu pełnienia funkcji Przewodniczącego Rady Nadzorczej od 21.11.2005 r. do 22.12.2005 r. otrzymał od Spółki wynagrodzenia, nagrody lub korzyści w wysokości 2.715,88 zł. Uchwałą nr 86/V/2005 z dnia 22.12.2005 r., Rada Nadzorcza delegowała p. Andrzeja Marciniaka do wykonywania funkcji Członka Zarządu Spółki, co na czas delegowania wyłączyło go z udziału w pracach Rady Nadzorczej. Za okres od 23.12.2005 r. do 31.12.2005 r. otrzymał od Spółki wynagrodzenie w wysokości 3.576,70 zł.

Jan Jasiński z tytułu pełnienia funkcji Sekretarza Rady Nadzorczej od 09.12.2005 r. do 31.12.2005 r. otrzymał od Spółki wynagrodzenia, nagrody lub korzyści w wysokości 1.867,17 zł.

Grzegorz Piasecki z tytułu pełnienia funkcji Członka Rady Nadzorczej od 09.12.2005 r. do 31.12.2005 r. otrzymał od Spółki wynagrodzenia, nagrody lub korzyści w wysokości 1.867,17 zł.

Tomasz Rynarzewski z tytułu pełnienia funkcji Członka Rady Nadzorczej od 09.12.2005 r. do 31.12.2005 r. otrzymał od Spółki wynagrodzenia, nagrody lub korzyści w wysokości 1.867,17 zł.

### 19. Łączna liczba i wartość nominalna akcji

Do publicznego obrotu wprowadza się 221.594.900 Akcji zwykłych ENEA, o wartości nominalnej 1 zł każda, w tym 13.224.510 akcji zwykłych imiennych serii A o wartości nominalnej 1 zł, 5.116.410 akcji zwykłych imiennych serii B o wartości nominalnej 1 zł każda, 3.770.835 akcji zwykłych imiennych serii C o wartości nominalnej 1 zł każda, 3.276.750 akcji zwykłych imiennych serii D o wartości nominalnej 1 zł każda, 7.850.730 akcji zwykłych imiennych serii E o wartości nominalnej 1 zł każda, 74.938.890 akcji zwykłych na okaziciela serii F o wartości 1 zł każda, 28.992.990 akcji zwykłych na okaziciela serii G o wartości nominalnej 1 zł każda, 21.368.065 akcji zwykłych na okaziciela serii H o wartości nominalnej 1 zł każda, 18.568.250 akcji zwykłych na okaziciela serii I o wartości nominalnej 1 zł każda, 44.487.470 akcji zwykłych na okaziciela serii J o wartości nominalnej 1 zł każda oraz wprowadza się do 22.159.500 akcji zwykłych na okaziciela nowej emisji serii K o wartości nominalnej 1 zł. Na podstawie Prospektu oferuje się w ramach Publicznej Oferty 27.699.363 Akcje, w tym do 22.159.500 Akcji Serii K oraz 5.539.863 Akcji Sprzedawanych. Ponadto do obrotu giełdowego wprowadzonych zostanie do 22.159.500 Praw Do Akcji serii K.

**20. Akcjonariusze posiadający co najmniej 5 % w ogólnej liczbie głosów na walnym zgromadzeniu**

Jedynym akcjonariuszem ENEA S.A. jest Skarb Państwa, posiadający 221 594 900 akcji, to jest 100% udziału w kapitale.

**21. Informacje o znanych emitentowi umowach, w wyniku których mogą w przyszłości nastąpić zmiany w proporcjach posiadanych akcji przez dotychczasowych akcjonariuszy i obligatariuszy**

Nie dotyczy

**22. Wskazanie posiadaczy wszelkich papierów wartościowych, które dają specjalne uprawnienia kontrolne w stosunku do emitenta, wraz z opisem tych uprawnień;**

Nie dotyczy

**23. Informacje o systemie kontroli programów akcji pracowniczych;**

Nie dotyczy

**24. Wskazanie wszelkich ograniczeń dotyczących przenoszenia prawa własności papierów wartościowych emitenta oraz wszelkich ograniczeń w zakresie wykonywania prawa głosu przypadających na akcje emitenta;**

Nie dotyczy

**25. Informacje o umowie z podmiotem uprawnionym do badania sprawozdań finansowych:**

a. ENEA S.A. w dniu 28.07.2005 roku zawarła umowy z PricewaterhouseCoopers Sp. z o.o - podmiotem uprawnionym do badania sprawozdań finansowych, na przeprowadzenie przeglądu sprawozdania finansowego ENEA S.A. i skonsolidowanego sprawozdania finansowego Grupy Kapitałowej ENEA S.A. oraz na przeprowadzenie badania sprawozdania finansowego ENEA S.A. i skonsolidowanego sprawozdania finansowego Grupy Kapitałowej ENEA S.A. Pierwsza z nich wygasła 30.09.2005 r., natomiast aneks do drugiej umowy skutkowałam jej wygaśnięciem w dniu 17.04.2006 r.

b. Łączna wysokość wynagrodzenia, wynikającego z umów z podmiotem uprawnionym do badania sprawozdań finansowych, należnego z tytułu przeprowadzenia przeglądu i badania sprawozdań finansowych ENEA S.A. oraz skonsolidowanych sprawozdań finansowych Grupy Kapitałowej ENEA S.A. wyniosła 560 tys. zł + VAT.

c. W 2005 roku łączna wysokość wynagrodzenia wynikającego z umów zawartych z PricewaterhouseCoopers Sp. z o.o - podmiotem uprawnionym do badania sprawozdań finansowych, z innych tytułów niż wymienione powyżej, wyniosła 889 tys. zł + VAT.

Ponadto Spółka wypłaciła w 2005 roku PricewaterhouseCoopers Polska Sp. z o.o. wynagrodzenie w wysokości 1.585 tys. zł + VAT.

d. W poprzednim roku obrotowym 2004 Spółka zawarła umowę z BDO Polska Sp. z o.o.

## Umowa BDO na badanie sprawozdania za rok 2004

		Kwota netto z umowy	Kwota brutto - z podatkiem VAT
<b>I.</b>	<b>Badanie śródrocznego sprawozdania finansowego (umowa z dnia 18.10.2004)</b>		
1.	Badanie śródrocznego sprawozdania jednostkowego (na 30-06-2004)	100 000,00	122 000,00
2.	Badanie śródrocznego sprawozdania skonsolidowanego (na 30-06-2004)	40 000,00	48 800,00
	<b>RAZEM</b>	<b>140 000,00</b>	<b>170 800,00</b>
<b>II.</b>	<b>Badanie rocznego sprawozdania finansowego (umowa z dnia 18.10.2004)</b>		
1.	Badanie rocznego sprawozdania jednostkowego (na 31-12-2004)	140 000,00	170 800,00
2.	Badanie rocznego sprawozdania skonsolidowanego (na 31-12-2004)	40 000,00	48 800,00
	<b>RAZEM</b>	<b>180 000,00</b>	<b>219 600,00</b>
	<b>Ogółem</b>	<b>320 000,00</b>	<b>390 400,00</b>
	w tym:		
	<b>Sprawozdanie jednostkowe</b>	<b>240 000,00</b>	<b>292 800,00</b>
	<b>Sprawozdanie skonsolidowane</b>	<b>80 000,00</b>	<b>97 600,00</b>
<b>III.</b>	<b>Doradztwo przy sporządzaniu prospektu (aneks z 5.01.2005)</b>		
	Aneks z 5.01.2005	240 000,00	292 800,00
	Aneks z 29.09.2005	76 000,00	92 720,00
	<b>RAZEM:</b>	<b>316 000,00</b>	<b>385 520,00</b>
<b>IV.</b>	<b>Wydanie niezbędnych oświadczeń dotyczących prospektu</b>	<b>5 000,00</b>	<b>6 100,00</b>
	<b>OGÓŁEM: wartość umowy</b>	<b>641 000,00</b>	<b>782 020,00</b>
	<b>Kwota zapłacona - (bez poz. IV)</b>	<b>636 000,00</b>	<b>775 920,00</b>

nie zrealizowano

**26. Zdarzenia istotnie wpływające na działalność ENEA S.A., jakie nastąpiły w trakcie roku obrotowego, a także po jego zakończeniu, do dnia sporządzenia Sprawozdania.**

Zdarzenia po dniu bilansowym zostały szczegółowo przedstawione w punkcie 44 w dokumencie „Jednostkowe sprawozdanie finansowe sporządzone według Międzynarodowych Standardów Sprawozdawczości Finansowej za rok od 1 stycznia do 31 grudnia 2005 r. ENEA S.A.

**27. Stanowisko Zarządu odnośnie możliwości zrealizowania wcześniej publikowanych prognoz wyników na dany rok**

ENEA S.A. nie publikowała prognoz wyników na 2005 rok.

**28. Zestawienie zmian w stanie posiadania akcji Emitenta lub uprawnień do nich przez osoby zarządzające i nadzorujące Emitenta, zgodnie z posiadanymi przez Emitenta informacjami w okresie od przekazania poprzedniego raportu**

W okresie objętym sprawozdaniem osoby zarządzające i nadzorujące Emitenta nie posiadały akcji Emitenta.



**Członkowie Zarządu:**

**Prezes Zarządu**      **Andrzej Marciniak**      .....

**Członek Zarządu**      **Rajmund Gral**      .....

**Członek Zarządu**      **Maciej Górski**      .....

**Członek Zarządu**      **Marek Hermach**      .....

**Członek Zarządu**      **Wojciech Piniarski**      .....

Poznań, 18 kwietnia 2006 roku.