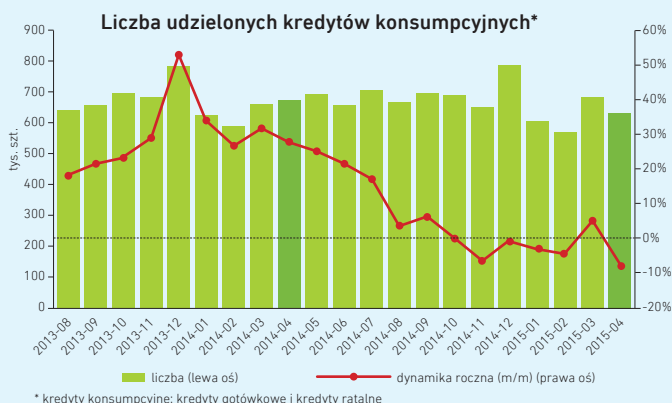


W kwietniu 2015r., w porównaniu do roku poprzedniego, udzielono o 8,3% mniej kredytów konsumpcyjnych na kwotę wyższą o 4,6%. Wydano o 4,3% mniej kart kredytowych na łączną kwotę limitów wyższą o 8,0%. Kredytów mieszkaniowych udzielono mniej o 4,6% i na kwotę niższą o 2,7%.

Od początku roku (styczeń–kwiecień), w porównaniu do roku poprzedniego, udzielono o 2,7% mniej kredytów konsumpcyjnych na kwotę wyższą o 7,1%. Wydano o 2,0% mniej kart kredytowych na łączną kwotę limitów wyższą o 9,9%. Kredytów mieszkaniowych udzielono mniej o 4,6% i na kwotę niższą o 3,7%.

KREDYTY KONSUMPCYJNE

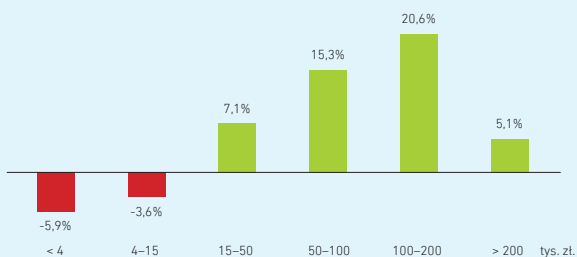


* kredyty konsumpcyjne: kredyty gotówkowe i kredyty ratalne

W kwietniu 2015r. udzielono 583,8 tys. kredytów konsumpcyjnych na 6,8 mld zł. Stanowi to spadek o 8,3% w ujęciu liczbowym i wzrost o 4,6% w ujęciu wartościowym, w porównaniu do kwietnia 2014r. Od początku roku (styczeń–kwiecień) udzielono 2,3 mln kredytów na łączną kwotę 26,3 mld zł. Jest to o 2,7% mniej w ujęciu liczbowym i o 7,1% więcej w ujęciu wartościowym, niż rok wcześniej.

Kalendarz w kwietniu 2015r. posiadał taką samą liczbę dni roboczych jak rok wcześniej. Oznacza to, że w porównywalnych okresach zaobserwowano znaczny spadek liczby udzielonych kredytów konsumpcyjnych, bo aż o 8,3%. Kredyty udzielono jednak na 4,6% wyższą wartość. Potwierdza to większe zainteresowanie kredytami wysoko-kwotowymi. Średnia kwota kredytu w kwietniu 2015r. wyniosła 11 596 zł w porównaniu do 10 170 zł rok wcześniej. Stanowi to wzrost średniej kwoty kredytu konsumpcyjnego o 14,0%.

Dynamika liczby udzielonych kredytów konsumpcyjnych w okresie styczeń–kwiecień 2015 r. względem analogicznego okresu roku poprzedniego

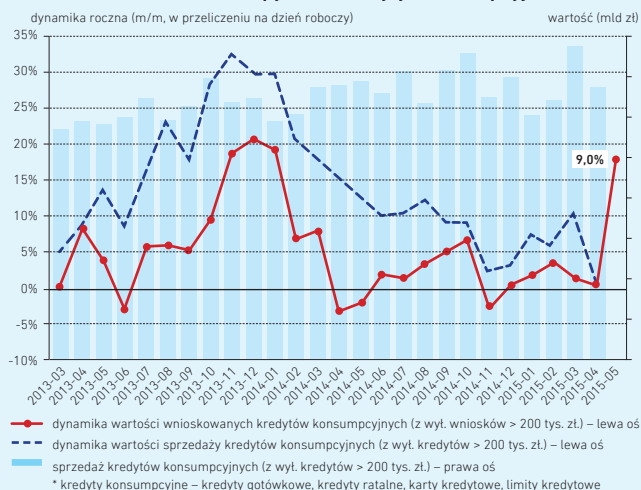


W okresie styczeń–kwiecień 2015r. zaobserwowano pozytywne dynamiki liczby udzielonych kredytów konsumpcyjnych na kwoty powyżej 15 tys. zł i jednocześnie negatywne dynamiki kredytów udzielonych na kwoty poniżej 15 tys. zł.

Najwyższą dynamikę 20,6% zaobserwowano dla kredytów udzielonych na kwoty w przedziale 100-200 tys. zł. Od początku 2015r. takich kredytów udzielono w liczbie 27,4 tys. sztuk w porównaniu do 22,7 tys. sztuk w roku ubiegłym.

Najniższą dynamikę -5,9% zaobserwowano dla kredytów udzielonych na kwoty w przedziale do 4 tys. zł. Od początku 2015r. takich kredytów udzielono w liczbie 1 277,3 tys. sztuk w porównaniu do 1 357,6 tys. sztuk w roku ubiegłym.

BIK Indeks – Popytu na Kredyty Konsumpcyjne*

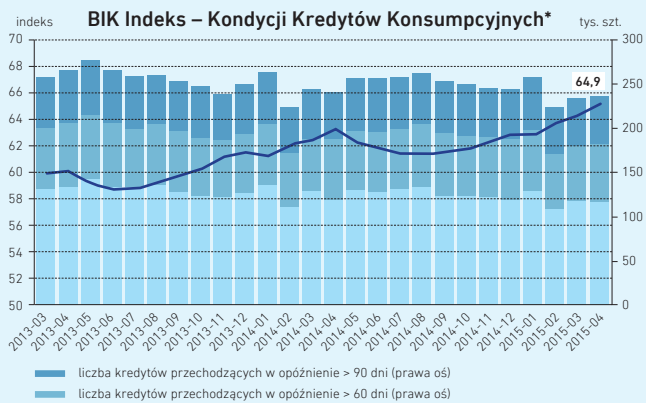


BIK Indeks – Popytu na Kredyty Konsumpcyjne, który informuje o rocznej dynamice wartości wnioskowanych kredytów konsumpcyjnych, wyniósł **+9,0%** w maju 2015r. Oznacza to, że w maju 2015r., w przeliczeniu na dzień roboczy, banki i SKOK-i przestały do BIK zapytania o raporty dla wniosków o kredyty konsumpcyjne na kwotę wyższą o 9,0% w porównaniu z majem 2014r. Bardzo wysoki odczyt indeksu opartego na wartości wniosków kredytowych z miesiąca maja, w przeliczeniu na dzień roboczy, sygnalizuje, że wartość udzielonych kredytów konsumpcyjnych w maju powinna być również pozytywna, chociaż w maju tego roku było mniej dni roboczych.

Wskaźnik BIK Indeks – Popytu na Kredyty Konsumpcyjne obliczany jest na podstawie wartości zapytań o raporty kredytowe dla wniosków o kredyty konsumpcyjne (kredyty gotówkowe, kredyty ratalne, karty kredytowe, limity kredytowe), w przeliczeniu na dzień roboczy, po wyłączeniu zapytań kredytowych na kwoty pow. 200 tys. zł oraz zapytań o tego samego klienta w kolejnych 30 dniach.

Indeks mierzy dynamikę w oparciu o zapytania o raporty kredytowe dla wniosków złożonych przez klienta, natomiast niektóre banki przygotowują indywidualne oferty kredytów dla klientów na podstawie wcześniej pobranych raportów.

Metodyka wskaźnika została opracowana przez Biuro Informacji Kredytowej we współpracy z Instytutem Rozwoju Gospodarczego SGH.

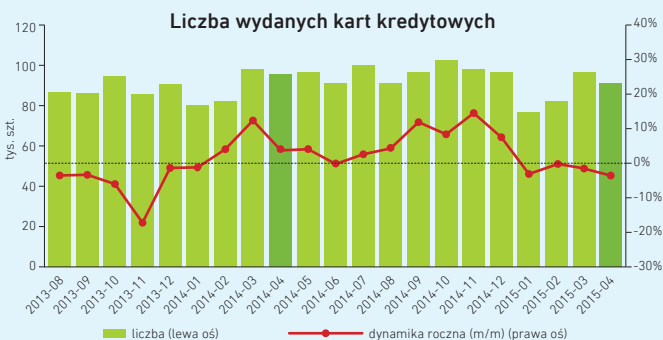


BIK Indeks – Kondycji Kredytów Konsumpcyjnych, który jest wskaźnikiem terminowości obsługi kredytów konsumpcyjnych, w kwietniu 2015r. osiągnął wartość **64,9**. Najnowszy – historycznie najwyższy – odczyt indeksu potwierdza, że portfel udzielonych kredytów konsumpcyjnych dobrze spłaca się. Wartość indeksu w kwietniu była o 1,6 wyższa niż rok wcześniej i odpowiednio o 2,8 i 5,0 wyższa niż średnia indeksu w 2014 i 2013r. Najniższą wartość indeksu zanotował w styczniu 2010r., gdy wyniósł 28,4 (o 36,5 mniej niż obecnie).

BIK Indeks – Kondycji Kredytów Konsumpcyjnych jest średnioważonym udziałem kredytów konsumpcyjnych (kredyty gotówkowe, kredyty ratalne, karty kredytowe, limity kredytowe), które w danym miesiącu przeszły do gorszego statusu płatności do wszystkich kredytów czynnych, które w danym miesiącu mogły pogorszyć status płatności. Przejściem do coraz gorszych statusów płatności nadawane są coraz wyższe wagi. Metodyka wskaźnika została opracowana przez Biuro Informacji Kredytowej we współpracy z Instytutem Rozwoju Gospodarczego SGH.

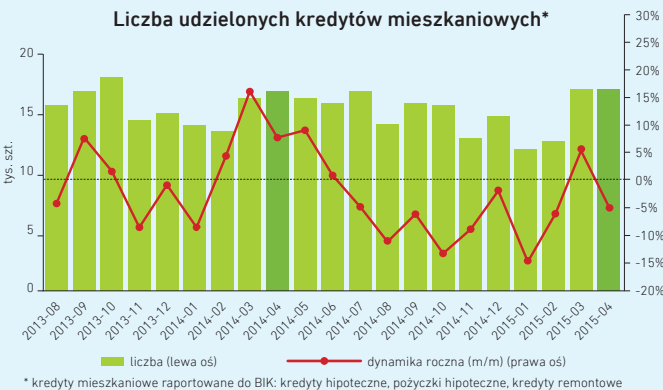
— liczbę kredytów przechodzących w opóźnieniu > 30 dni (prawa oś)
 — BIK Indeks – Kondycji Kredytów Konsumpcyjnych (lewa oś)
 * kredyty konsumpcyjne – kredyty gotówkowe, kredyty ratalne, karty kredytowe, limity kredytowe

KARTY KREDYTOWE

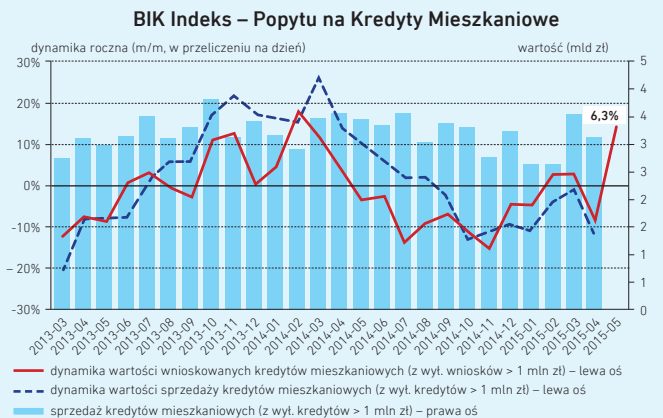


W kwietniu 2015r. wydano 91,4 tys. kart kredytowych na łączną kwotę 377,3 mln zł. Stanowi to spadek o 4,3% w ujęciu liczbowym i wzrost o 8,0% w ujęciu wartościowym, w porównaniu do kwietnia 2014r. Od początku roku (styczeń–kwiecień) wydano 345,8 tys. kart na łączną kwotę 1,5 mld zł przyznanych limitów. Jest to o 2,0% mniej w ujęciu liczbowym i o 9,9% więcej w ujęciu wartościowym, niż rok wcześniej. Średni limit na przyznanej karcie kredytowych wyniósł 4 128 zł w kwietniu 2015r., w porównaniu do 3 660 zł rok wcześniej.

KREDYTY MIESZKANIOWE



W kwietniu 2015r. udzielono 16,9 tys. kredytów mieszkaniowych na łączną kwotę 3,6 mld zł. Stanowi to spadek o 4,6% w ujęciu liczbowym i o 2,7% w ujęciu wartościowym, w porównaniu do kwietnia 2014r. Od początku roku (styczeń–kwiecień) udzielono 61,7 tys. kredytów mieszkaniowych na łączną kwotę 13,0 mld zł. Jest to o 4,6% mniej w ujęciu liczbowym i o 3,7% mniej w ujęciu wartościowym, niż rok wcześniej.



BIK Indeks – Popytu na Kredyty Mieszkaniowe, który informuje o rocznej dynamice wartości wnioskowanych kredytów mieszkaniowych, wyniósł 6,3% w maju 2015r. Oznacza to, że w maju 2015 r., w przeliczeniu na dzień roboczy, banki i SKOK-i przesyłały do BIK zapytania o raporty dla wniosków o kredyty mieszkaniowe na kwotę wyższą o 6,3% w porównaniu z majem 2014r.

Po słabym kwietniu w maju zaobserwowano powrót pozytywnej dynamiki wartości złożonych nowych wniosków o kredyty mieszkaniowe, w przeliczeniu na dzień roboczy. Mając na uwadze mniejszą liczbę dni roboczych w maju 2015r. oraz fakt, że umowy na kredyty mieszkaniowe podpisywane są zazwyczaj w kilka tygodni po złożeniu wniosku kredytowego, dopiero dalsza kontynuacja pozytywnych odczytów indeksu w najbliższym czasie mogłaby potwierdzić jakiegokolwiek ożywienie na rynku kredytów mieszkaniowych.

Wskaźnik BIK Indeks – Popytu na Kredyty Mieszkaniowe obliczany jest na podstawie wartości zapytań o raporty kredytowe dla wniosków o kredyty mieszkaniowe, w przeliczeniu na dzień roboczy, po wyłączeniu zapytań o kredyty mieszkaniowe na kwoty pow. 1 mln zł oraz zapytań o tego samego klienta w kolejnych 90 dniach. Metodyka wskaźnika została opracowana przez Biuro Informacji Kredytowej we współpracy z Instytutem Rozwoju Gospodarczego SGH.

Opracowano przez Departament Business Intelligence w Biurze Informacji Kredytowej S.A.

Informacje statystyczne przedstawione w materiale wynikają z aktualnego stanu bazy danych BIK, która opiera się na danych przekazywanych BIK przez instytucje finansowe. Dane gromadzone w bazie BIK mogą być przedmiotem aktualizacji przez instytucje finansowe, które są ich właścicielami. BIK zastrzega, że taka aktualizacja może obejmować również dane historyczne, objęte już publikowanymi informacjami, co może spowodować zmianę wartości danych historycznych. BIK dokłada wszelkiej staranności, by dane BIK używane do przygotowania opracowania, były kompletne i aktualne, jednakże nie ponosi żadnej odpowiedzialności za decyzje biznesowe podejmowane na podstawie niniejszych informacji.