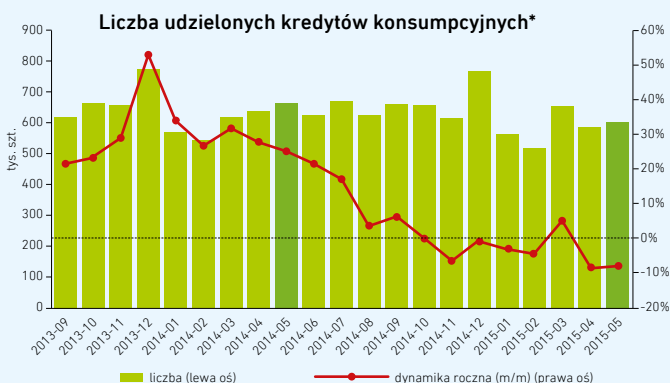


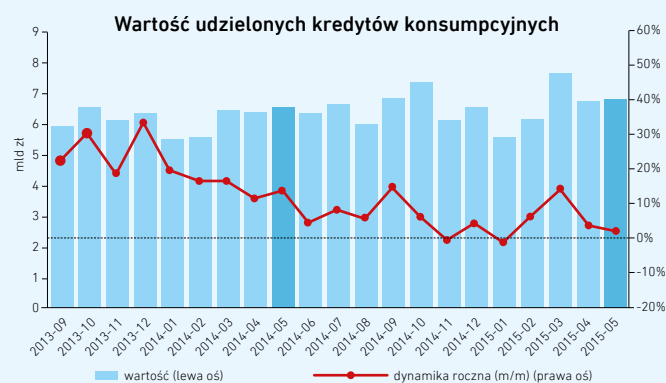
W maju 2015 r., w porównaniu do roku poprzedniego, udzielono o 8,0% mniej kredytów konsumpcyjnych na kwotę wyższą o 1,8%. Wydano o 0,7% mniej kart kredytowych na łączną kwotę limitów wyższą o 7,5%. Kredytów mieszkaniowych udzielono mniej o 7,0% i na kwotę niższą o 4,6%.

Od początku roku (styczeń-maj), w porównaniu do roku poprzedniego, udzielono o 4,0% mniej kredytów konsumpcyjnych na kwotę wyższą o 5,9%. Wydano o 2,3% mniej kart kredytowych na łączną kwotę limitów wyższą o 8,8%. Kredytów mieszkaniowych udzielono mniej o 5,4% i na kwotę niższą o 3,0%.

## KREDYTY KONSUMPCYJNE



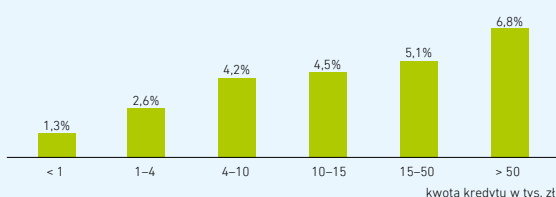
\* kredyty konsumpcyjne: kredyty gotówkowe i kredyty ratalne



W maju 2015 r. udzielono 608,1 tys. kredytów konsumpcyjnych na kwotę 6,7 mld zł. Stanowi to spadek o 8,0% w ujęciu liczbowym i wzrost o 1,8% w ujęciu wartościowym, w porównaniu do maja 2014 r. Od początku roku (styczeń-maj) udzielono 2,9 mln kredytów na łączną kwotę 32,7 mld zł. Jest to o 4,0% mniej w ujęciu liczbowym i o 5,9% więcej w ujęciu wartościowym, niż rok wcześniej.

W maju 2015 r. udzielono kredytów konsumpcyjnych na kwotę wyższą o 1,8% w porównaniu do maja 2014 r. przy mniejszej liczbie dni roboczych. Liczba udzielonych kredytów była jednak znacznie niższa, bo aż o 8,0%. Pozytywna dynamika wartości udzielonych kredytów wynika zatem ze wzrostu średniej kwoty udzielonego kredytu o 10,7% z 9979 zł w maju 2014 r. do 11 048 zł w maju 2015 r.

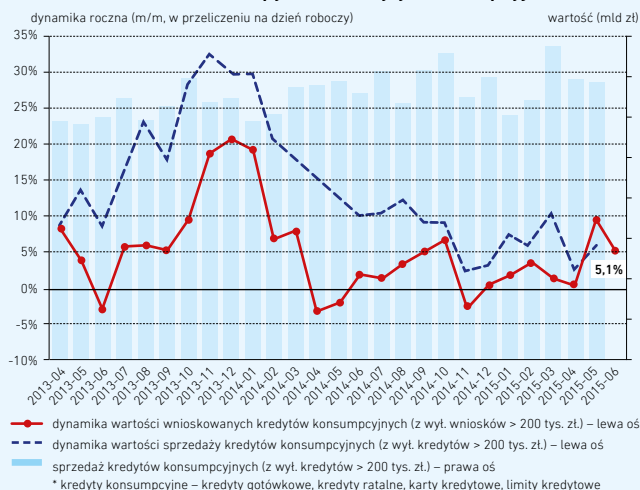
### Udział rachunków przeterminowanych > 90 dni w liczbie kredytów konsumpcyjnych udzielonych w latach 2011-2013, obserwowany 24 miesiące po udzieleniu kredytu



Analiza spłacalności kredytów konsumpcyjnych udzielonych w latach 2011-2013, obserwowana w 24 miesiące po udzieleniu kredytu, w zależności od kwoty udzielonego kredytu, wykazuje, że kredyty udzielane na niższe kwoty spłacają się lepiej niż kredyty udzielane na kwoty wyższe.

Dla przykładu, udział rachunków przeterminowanych > 90 dni w liczbie kredytów konsumpcyjnych udzielonych w kwocie w przedziale 1-4 tys. zł wyniósł 2,6% (obserwowany w 24 miesiące po udzieleniu kredytu), kredytów udzielonych na kwoty w przedziale 10-15 tys. zł wyniósł 4,5%, natomiast kredytów udzielonych na kwoty > 50 tys. zł wyniósł 6,8%.

### BIK Indeks – Popytu na Kredyty Konsumpcyjne\*



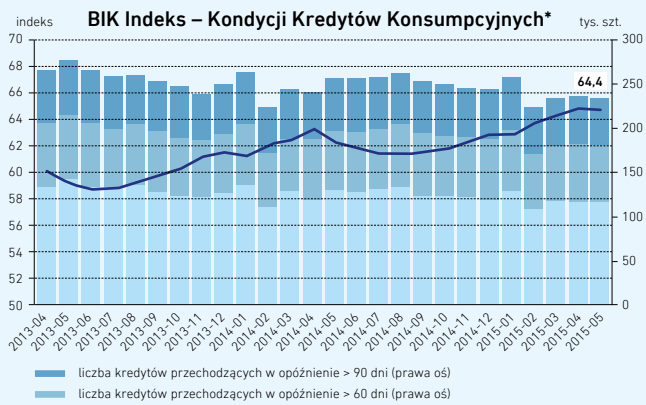
**BIK Indeks – Popytu na Kredyty Konsumpcyjne**, który informuje o rocznej dynamice wartości wnioskowanych kredytów konsumpcyjnych, wyniósł **+5,1%** w czerwcu 2015 r. Oznacza to, że w czerwcu 2015 r., w przeliczeniu na dzień roboczy, banki i SKOK-i przesyłały do BIK zapytania o raporty dla wniosków o kredyty konsumpcyjne na kwotę wyższą o 5,1% w porównaniu z czerwcem 2014 r.

Dodatni odczyt indeksu wartości wnioskowanych kredytów, w przeliczeniu na dzień roboczy, w czerwcu 2015 r. oraz dodatkowo to, że w minionym miesiącu był o jeden dzień roboczy więcej niż w czerwcu rok wcześniej, pozwala oczekiwać dodatniej dynamiki wartości udzielonych kredytów konsumpcyjnych w czerwcu 2015 r.

Wskaźnik BIK Indeks – Popytu na Kredyty Konsumpcyjne obliczany jest na podstawie wartości zapytań o raporty kredytowe dla wniosków o kredyty konsumpcyjne (kredyty gotówkowe, kredyty ratalne, karty kredytowe, limity kredytowe), w przeliczeniu na dzień roboczy, po wyłączeniu zapytań kredytowych na kwoty powyższe 200 tys. zł oraz zapytań o tego samego klienta w kolejnych 30 dniach.

Indeks mierzy dynamikę w oparciu o zapytania o raporty kredytowe dla wniosków złożonych przez klienta, natomiast niektóre banki przygotowują indywidualne oferty kredytów dla klientów na podstawie wcześniej pobranych raportów.

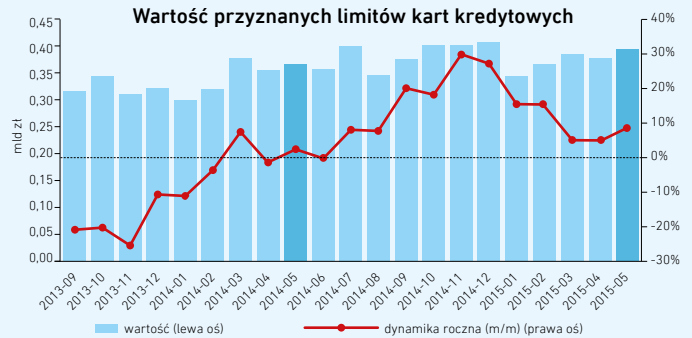
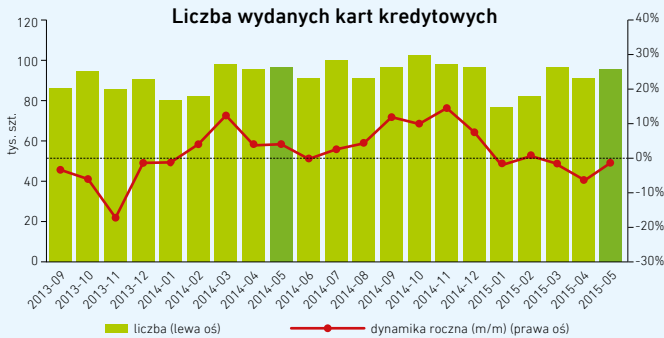
Metodyka wskaźnika została opracowana przez Biuro Informacji Kredytowej we współpracy z Instytutem Rozwoju Gospodarczego SGH.



**BIK Indeks – Kondycji Kredytów Konsumpcyjnych**, który jest wskaźnikiem terminowości obsługi kredytów konsumpcyjnych, w maju 2015 r. osiągnął wartość **64,4**. W miesiącu maju 120 tys. rachunków osiągnięto > 30 dni przeterminowania, 66 tys. rachunków > 60 dni przeterminowania i 56 tys. rachunków > 90 dni przeterminowania, przy średniej liczbie w 2015 r. wynoszącej odpowiednio 118 tys., 65 tys. i 55 tys. rachunków.

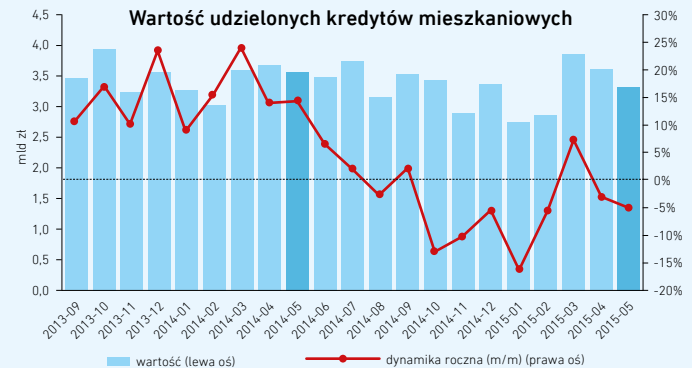
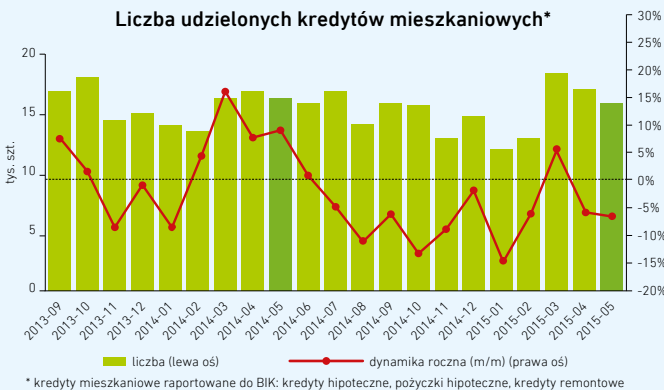
*BIK Indeks – Kondycji Kredytów Konsumpcyjnych jest średnioważonym udziałem kredytów konsumpcyjnych (kredyty gotówkowe, kredyty ratalne, karty kredytowe, limity kredytowe), które w danym miesiącu przeszły do gorszego statusu płatności do wszystkich kredytów czynnych, które w danym miesiącu mogły pogorszyć status płatności. Przejściom do coraz gorszych statusów płatności nadawane są coraz wyższe wagi. Metodyka wskaźnika została opracowana przez Biuro Informacji Kredytowej we współpracy z Instytutem Rozwoju Gospodarczego SGH.*

## KARTY KREDYTOWE

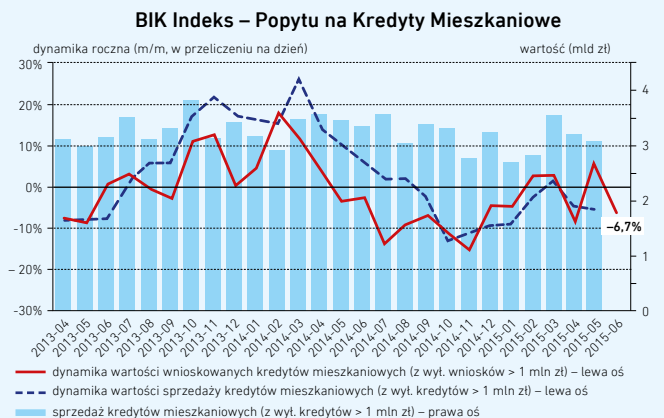


W maju 2015 r. wydano 96,0 tys. kart kredytowych na łączną kwotę limitów 386,3 mln zł. Stanowi to spadek o 0,7% w ujęciu liczbowym i wzrost o 7,5% w ujęciu wartościowym, w porównaniu do maja 2014 r. Od początku roku (styczeń-maj) wydano 439 tys. kart na łączną kwotę 1,8 mld zł przyznanych limitów. Średni limit na przyznanej karcie kredytowych wyniósł 4 024 zł w maju 2015 r., w porównaniu do 3 717 zł rok wcześniej.

## KREDYTY MIESZKANIOWE



W maju 2015 r. udzielono 16,2 tys. kredytów mieszkaniowych na łączną kwotę 3,4 mld zł. Stanowi to spadek o 7,0% w ujęciu liczbowym i o 4,6% w ujęciu wartościowym, w porównaniu do maja 2014 r. Od początku roku (styczeń-maj) udzielono 78 tys. kredytów mieszkaniowych na łączną kwotę 16,3 mld zł. Jest to o 5,4% mniej w ujęciu liczbowym i o 3,0% mniej w ujęciu wartościowym, niż rok wcześniej. Dotychczasowe wyniki liczby i wartości udzielonych kredytów mieszkaniowych od początku 2015 r. wskazują, że pierwsze półrocze 2015 r. najprawdopodobniej będzie słabsze na rynku kredytów mieszkaniowych niż rok wcześniej.



**BIK Indeks – Popytu na Kredyty Mieszkaniowe**, który informuje o rocznej dynamice wartości wnioskowanych kredytów mieszkaniowych, wyniósł **-6,7%** w czerwcu 2015 r. Oznacza to, że w czerwcu 2015 r., w przeliczeniu na dzień roboczy, banki i SKOK-i przestały do BIK zapytania o raporty dla wniosków o kredyty mieszkaniowe na kwotę niższą o 6,7% w porównaniu z czerwcem 2014 r. Analiza wyników indeksu wskazuje, że jego wyniki są zmienne w ostatnich miesiącach, jednak średnia odczytów indeksu od początku roku jest ujemna (-1,1%). Podsumowując liczbę złożonych wniosków o kredyty mieszkaniowe, to od początku 2015 r. było ich mniej o 5,9% w porównaniu z rokiem poprzednim.

*Wskaźnik BIK Indeks – Popytu na Kredyty Mieszkaniowe obliczany jest na podstawie wartości zapytań o raporty kredytowe dla wniosków o kredyty mieszkaniowe, w przeliczeniu na dzień roboczy, po wyłączeniu zapytań o kredyty mieszkaniowe na kwoty powyżej 1 mln zł oraz zapytań o tego samego klienta w kolejnych 90 dniach. Metodyka wskaźnika została opracowana przez Biuro Informacji Kredytowej we współpracy z Instytutem Rozwoju Gospodarczego SGH.*

### Opracowano przez Departament Business Intelligence w Biurze Informacji Kredytowej S.A.

Informacje statystyczne przedstawione w materiale wynikają z aktualnego stanu bazy danych BIK, która opiera się na danych przekazywanych BIK przez instytucje finansowe. Dane gromadzone w bazie BIK mogą być przedmiotem aktualizacji przez instytucje finansowe, które są ich właścicielami. BIK zastrzega, że taka aktualizacja może obejmować również dane historyczne, objęte już publikowanymi informacjami, co może spowodować zmianę wartości danych historycznych. BIK dokłada wszelkiej staranności, by dane BIK używane do przygotowania opracowania, były kompletne i aktualne, jednakże nie ponosi żadnej odpowiedzialności za decyzje biznesowe podejmowane na podstawie niniejszych informacji.