

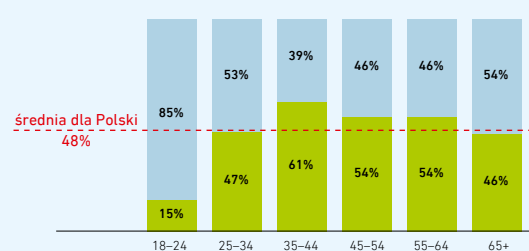
W lipcu 2015 r., w porównaniu do roku poprzedniego, udzielono o 4,1% mniej kredytów konsumpcyjnych na kwotę wyższą o 4,8%. Wydano o 7,4% mniej kart kredytowych na łączną kwotę limitów niższą o 3,6%. Kredytów mieszkaniowych udzielono mniej o 0,5% i na kwotę wyższą o 2,1%.

Od początku roku (styczeń-lipiec), w porównaniu do roku poprzedniego, udzielono o 3,3% mniej kredytów konsumpcyjnych na kwotę wyższą o 6,5%. Wydano o 1,8% mniej kart kredytowych na łączną kwotę limitów wyższą o 6,7%. Kredytów mieszkaniowych udzielono mniej o 3,0% i na kwotę niższą o 1,8%.

Lipiec był drugim najlepszym miesiącem w tym roku w liczbie i wartości udzielonych kredytów konsumpcyjnych. Najlepszym pozostaje marzec br.

AKTYWNOŚĆ KREDYTOWA POLAKÓW

Udział kredytobiorców w ludności wg przedziałów wiekowych



15,2 mln Polaków (48% dorosłej populacji) posiada co najmniej jeden czynny rachunek kredytowy w bazie BIK. Najczęściej z kredytów, w relacji do liczby ludności w danej kategorii wiekowej, korzystają osoby w wieku 35-44 lat. 61% osób w tym wieku posiada przynajmniej jeden czynny rachunek kredytowy. Najrzadziej z kredytów korzystają osoby najmłodsze w wieku 18-24 lat (15%), najmniej kredytów posiadają nastolatki (18-19 lat).

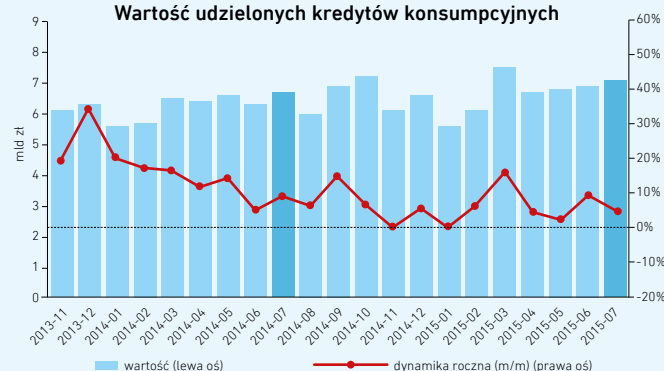
Kredyt konsumpcyjny posiada średnio co 4-ta osoba w Polsce, podobnie limit kredytowy. Kartę kredytową posiada średnio prawie co 7-a osoba, natomiast kredyt mieszkaniowy średnio co 10-ta osoba.

KREDYTY KONSUMPCYJNE

Liczba udzielonych kredytów konsumpcyjnych*



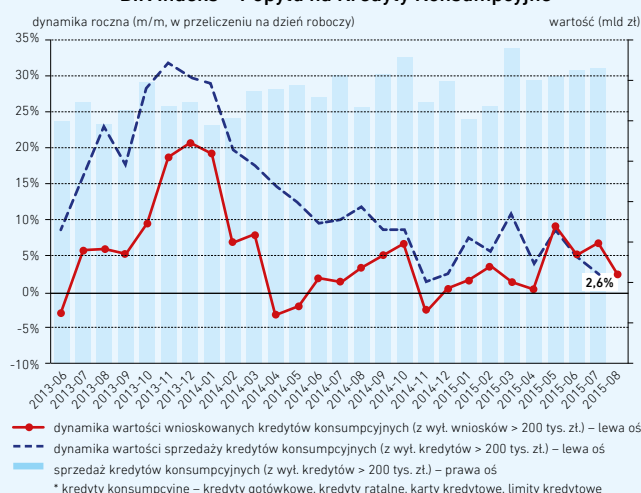
Wartość udzielonych kredytów konsumpcyjnych



W lipcu 2015 r. udzielono 647,0 tys. kredytów konsumpcyjnych na kwotę 7,1 mld zł. Stanowi to spadek o 4,1% w ujęciu liczbowym i wzrost o 4,8% w ujęciu wartościowym, w porównaniu do lipca 2014 r. Od początku roku (styczeń-lipiec) udzielono 4,2 mln kredytów na łączną kwotę 46,7 mld zł. Jest to o 3,3% mniej w ujęciu liczbowym i o 6,5% więcej w ujęciu wartościowym, niż rok wcześniej.

W wartościach nominalnych lipiec był drugim najlepszym miesiącem w roku pod względem liczby i wartości udzielonych kredytów konsumpcyjnych. Tylko w marcu br. udzielono więcej i na większą kwotę kredytów konsumpcyjnych, odpowiednio 651 tys. kredytów na kwotę 7,5 mld zł.

BIK Indeks – Popytu na Kredyty Konsumpcyjne*



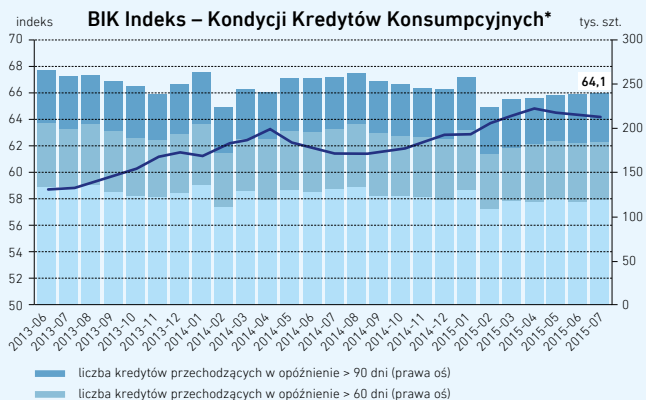
BIK Indeks – Popytu na Kredyty Konsumpcyjne, który informuje o rocznej dynamice wartości wnioskowanych kredytów konsumpcyjnych, wyniósł **+2,6%** w sierpniu 2015 r. Oznacza to, że w sierpniu 2015 r., w przeliczeniu na dzień roboczy, banki i SKOK-i przestały do BIK zapytania o raporty dla wniosków o kredyty konsumpcyjne na kwotę wyższą o 2,6% w porównaniu z sierpniem 2014 r.

Od początku roku, w każdym miesiącu notujemy pozytywną dynamikę wartości wnioskowanych kredytów konsumpcyjnych. W sierpniu, średnio w dniu roboczym, wartość wnioskowanych kredytów była wyższa o 2,6%, a dodatkowo mieliśmy o jeden dzień roboczy więcej niż rok wcześniej. Uwzględniając te informacje powinniśmy spodziewać się kilkuprocentowego wzrostu wartości udzielonych kredytów w minionym miesiącu.

Wskaźnik BIK Indeks – Popytu na Kredyty Konsumpcyjne obliczany jest na podstawie wartości zapytań o raporty kredytowe dla wniosków o kredyty konsumpcyjne (kredyty gotówkowe, kredyty ratalne, karty kredytowe, limity kredytowe), w przeliczeniu na dzień roboczy, po wyłączeniu zapytań o kredyty na kwoty pow. 200 tys. zł oraz zapytań o tego samego klienta w kolejnych 30 dniach.

Indeks mierzy dynamikę w oparciu o zapytania o raporty kredytowe dla wniosków złożonych przez klienta, natomiast niektóre banki przygotowują indywidualne oferty kredytów dla klientów na podstawie wcześniej pobranych raportów.

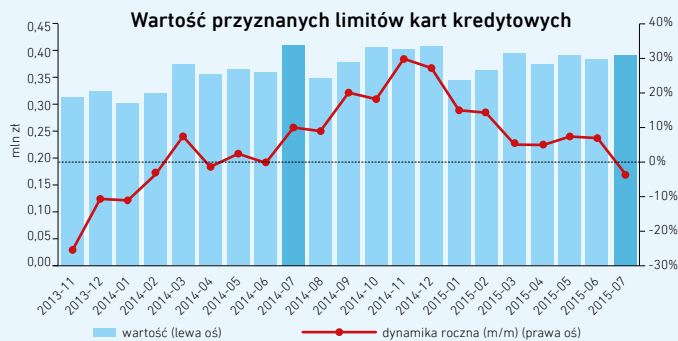
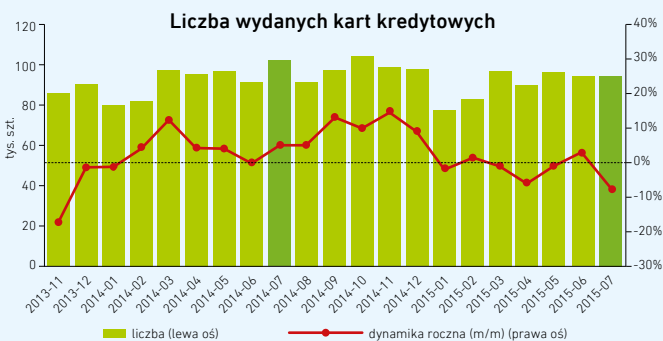
Metodyka wskaźnika została opracowana przez Biuro Informacji Kredytowej we współpracy z Instytutem Rozwoju Gospodarczego SGH.



BIK Indeks – Kondycji Kredytów Konsumpcyjnych, który jest wskaźnikiem terminowości obsługi kredytów konsumpcyjnych, w lipcu 2015 r. osiągnął wartość **64,1**. W miesiącu lipcu 120 tys. rachunków osiągnęło > 30 dni przeterminowania, 65 tys. rachunków > 60 dni przeterminowania i 55 tys. rachunków > 90 dni przeterminowania, przy średniej liczbie w 2015 r. wynoszącej odpowiednio 119 tys., 65 tys. i 55 tys. rachunków.

BIK Indeks – Kondycji Kredytów Konsumpcyjnych jest średnioważonym udziałem kredytów konsumpcyjnych (kredyty gotówkowe, kredyty ratalne, karty kredytowe, limity kredytowe), które w danym miesiącu przeszły do gorszego statusu płatności do wszystkich kredytów czynnych, które w danym miesiącu mogły pogorszyć status płatności. Przejściom do coraz gorszych statusów płatności nadawane są coraz wyższe wagi. Metodyka wskaźnika została opracowana przez Biuro Informacji Kredytowej we współpracy z Instytutem Rozwoju Gospodarczego SGH.

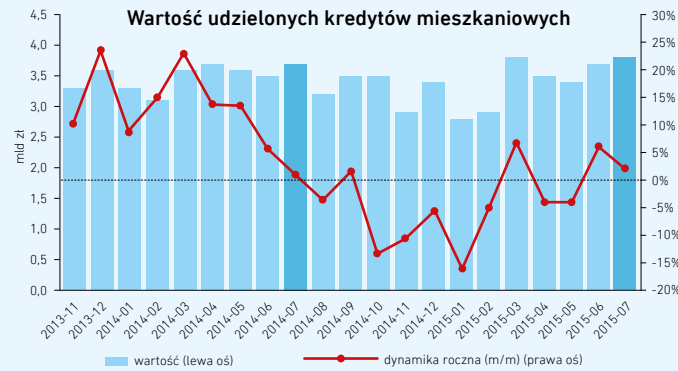
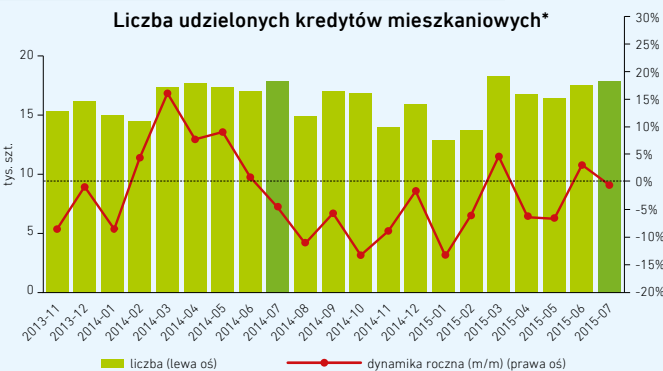
KARTY KREDYTOWE



W lipcu 2015 r. wydano 94,5 tys. kart kredytowych na łączną kwotę limitów 391,9 mln zł. Stanowi to spadek o 7,4% w ujęciu liczbowym i o 3,6% w ujęciu wartościowym, w porównaniu do lipca 2014 r. Od początku roku (styczeń-lipiec) wydano 633 tys. kart na łączną kwotę 2,6 mld zł przyznanych limitów. Jest to o 1,8% mniej w ujęciu liczbowym i o 6,7% więcej w ujęciu wartościowym, niż rok wcześniej.

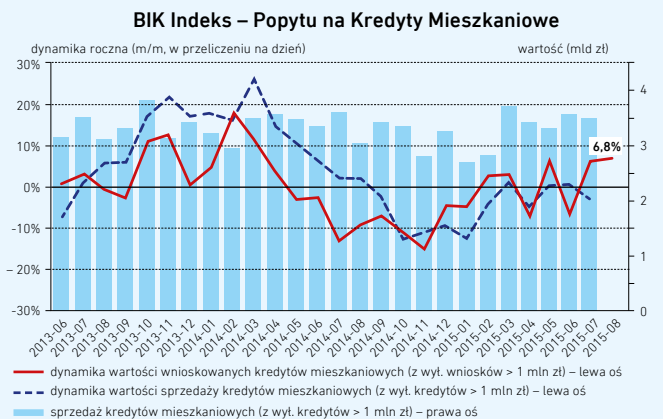
Średni limit na przyznanej karcie kredytowych wyniósł 4 146 zł w lipcu 2015 r., w porównaniu do 3 982 zł rok wcześniej.

KREDYTY MIESZKANIOWE



* kredyty mieszkaniowe raportowane do BIK: kredyty hipoteczne, pożyczki hipoteczne, kredyty remontowe

W lipcu 2015 r. udzielono 17,9 tys. kredytów mieszkaniowych na łączną kwotę 3,8 mld zł. Stanowi to spadek o 0,5% w ujęciu liczbowym i wzrost o 2,1% w ujęciu wartościowym, w porównaniu do lipca 2014 r. Od początku roku (styczeń-lipiec) udzielono 113,4 tys. kredytów mieszkaniowych na łączną kwotę 24,0 mld zł. Jest to o 3,0% mniej w ujęciu liczbowym i o 1,8% w ujęciu wartościowym, niż rok wcześniej.



BIK Indeks – Popytu na Kredyty Mieszkaniowe, który informuje o rocznej dynamice wartości wnioskowanych kredytów mieszkaniowych, wyniósł **+6,8%** w sierpniu 2015 r. Oznacza to, że w sierpniu 2015 r., w przeliczeniu na dzień roboczy, banki i SKOK-i przestały do BIK zapytania o raporty dla wniosków o kredyty mieszkaniowe na kwotę wyższą o 6,8% w porównaniu z sierpniem 2014 r.

W miesiącach wakacyjnych zaobserwowaliśmy wyraźnie wyższy popyt na kredyty mieszkaniowe, wyrażony wartością wnioskowanych kredytów, niż rok wcześniej. Łącznie w lipcu i sierpniu złożono o 1,2% więcej nowych wniosków o kredyty mieszkaniowe na kwotę wyższą o 8,9%. To odmienna sytuacja od tej, z którą mieliśmy do czynienia w pierwszej połowie roku, ponieważ w pierwszym półroczu mieliśmy o 5,9% mniej wniosków na kwotę niższą o 0,8%.

Wskaźnik BIK Indeks – Popytu na Kredyty Mieszkaniowe obliczany jest na podstawie wartości zapytań o raporty kredytowe dla wniosków o kredyty mieszkaniowe, w przeliczeniu na dzień roboczy, po wyłączeniu zapytań o kredyty mieszkaniowe na kwoty pow. 1 mln zł oraz zapytań o tego samego klienta w kolejnych 90 dniach. Metodyka wskaźnika została opracowana przez Biuro Informacji Kredytowej we współpracy z Instytutem Rozwoju Gospodarczego SGH.

Opracowano przez Departament Business Intelligence w Biurze Informacji Kredytowej S.A.

Informacje statystyczne przedstawione w materiale wynikają z aktualnego stanu bazy danych BIK, która opiera się na danych przekazywanych BIK przez instytucje finansowe. Dane gromadzone w bazie BIK mogą być przedmiotem aktualizacji przez instytucje finansowe, które są ich właścicielami. BIK zastrzega, że taka aktualizacja może obejmować również dane historyczne, objęte już publikowanymi informacjami, co może spowodować zmianę wartości danych historycznych. BIK dokłada wszelkiej staranności, by dane BIK używane do przygotowania opracowania, były kompletne i aktualne, jednakże nie ponosi żadnej odpowiedzialności za decyzje biznesowe podejmowane na podstawie niniejszych informacji.