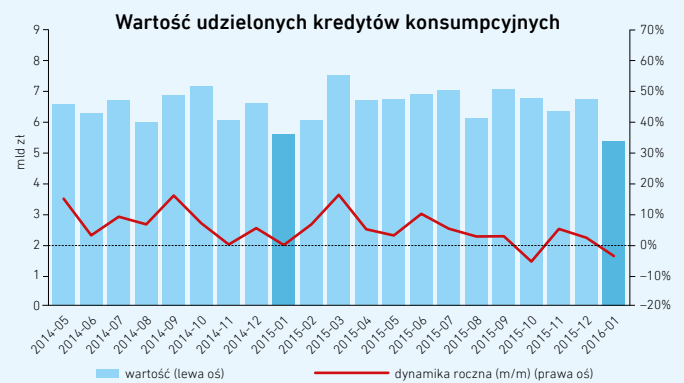
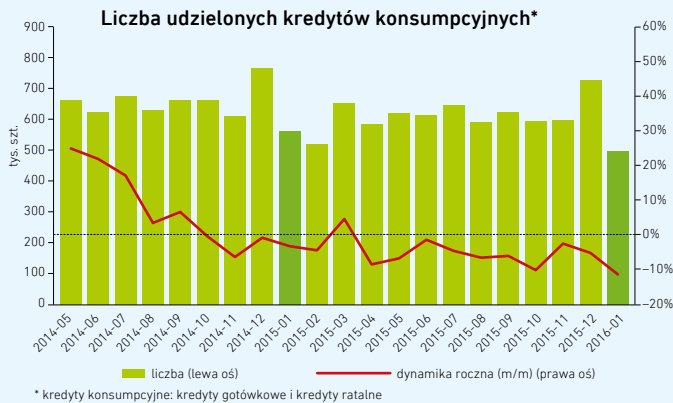


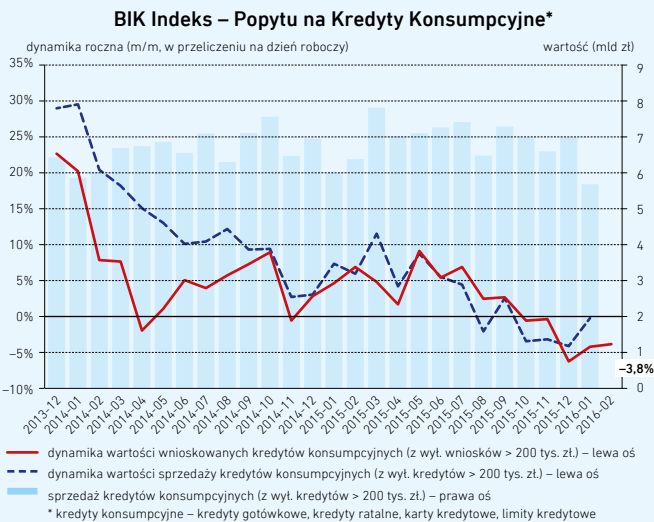
W styczniu 2016 r., w porównaniu do roku poprzedniego, udzielono o 11,2% mniej kredytów konsumpcyjnych na kwotę niższą o 3,9%. Kredytów mieszkaniowych udzielono o 4,2% więcej i na kwotę wyższą o 6,3%. Wydano o 4,3% mniej kart kredytowych na łączną kwotę limitów niższą o 2,6%.

W styczniu nastąpił wyraźny spadek liczby udzielonych kredytów konsumpcyjnych (o 11,2%). O ile ze spadającą liczbą udzielanych kredytów konsumpcyjnych mieliśmy do czynienia przez niemal cały 2015 r., to tym razem do spadków liczby dołączył spadek wartości udzielonych kredytów (o 3,9%). W kartach kredytowych styczeń był również słabszy niż rok wcześniej. Lepiej natomiast wyglądała sytuacja w kredytach mieszkaniowych.

## KREDYTY KONSUMPCYJNE



W styczniu 2016 r. udzielono 498,1 tys. kredytów konsumpcyjnych na łączną kwotę 5,4 mld zł. Stanowi to spadek o 11,2% w ujęciu liczbowym i o 3,9% w ujęciu wartościowym, w porównaniu do stycznia 2015 r. W porównaniu do poprzednich miesięcy przyspieszyła dynamika spadku liczby udzielonych kredytów i jednocześnie pojawił się spadek wartości udzielonych kredytów. Należy mieć na uwadze, że w tym roku styczeń był o jeden dzień roboczy krótszy niż rok wcześniej.

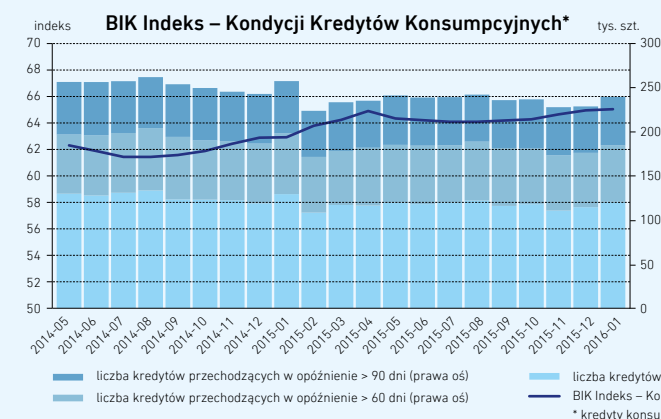


**BIK Indeks – Popytu na Kredyty Konsumpcyjne**, który informuje o rocznej dynamice wartości wnioskowanych kredytów konsumpcyjnych, wyniósł **-3,8%** w lutym 2016 r. Oznacza to, że w lutym 2016 r., w przeliczeniu na dzień roboczy, banki i SKOK-i przesłały do BIK zapytania o raporty dla wniosków o kredyty konsumpcyjne na kwotę niższą o 3,8% w porównaniu z lutym 2015 r. Średnia wartość indeksu od początku 2016 r. wyniosła -4,0%.

Z mniejszą wartością wnioskowanych kredytów konsumpcyjnych, w porównaniu do analogicznego miesiąca rok wcześniej, mamy do czynienia od października 2015 r. Jeśli weźmiemy pod uwagę, że w lutym br. mieliśmy jeden dzień roboczy więcej niż rok wcześniej, to wartość udzielonych kredytów konsumpcyjnych mogła być w miesiącu lutym porównywalna do roku ubiegłego.

Indeks mierzy dynamikę w oparciu o zapytania o raporty kredytowe dla wniosków złożonych przez klienta, natomiast niektóre banki przygotowują indywidualne oferty kredytów dla klientów na podstawie wcześniej pobranych raportów.

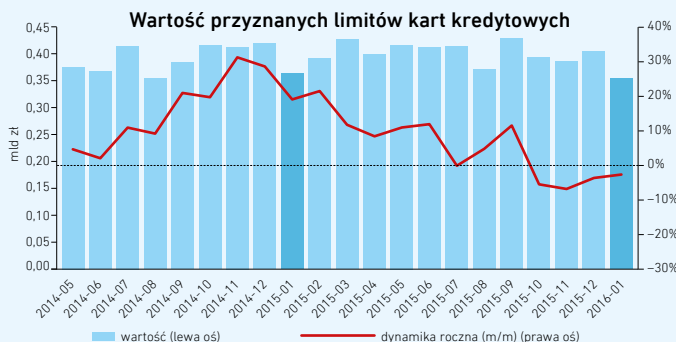
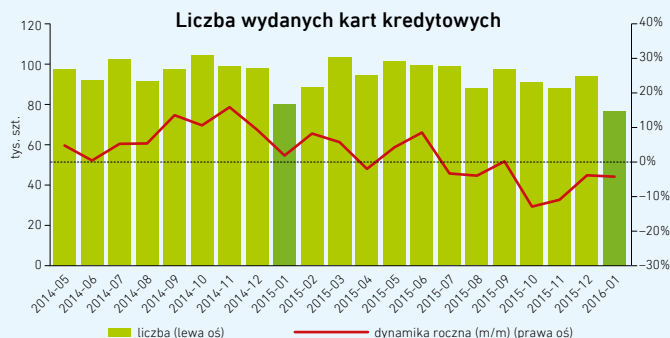
Metodyka wskaźnika została opracowana przez Biuro Informacji Kredytowej we współpracy z Instytutem Rozwoju Gospodarczego SGH.



**BIK Indeks – Kondycji Kredytów Konsumpcyjnych**, który jest wskaźnikiem terminowości obsługi kredytów konsumpcyjnych, w styczniu 2016 r. osiągnął wartość **65,0**. W miesiącu styczniu 121 tys. rachunków osiągnęło > 30 dni przeterminowania, 64 tys. rachunków > 60 dni przeterminowania i 55 tys. rachunków > 90 dni przeterminowania, przy średniej liczbie w 2015 r. wynoszącej odpowiednio 118 tys., 65 tys. i 55 tys. rachunków.

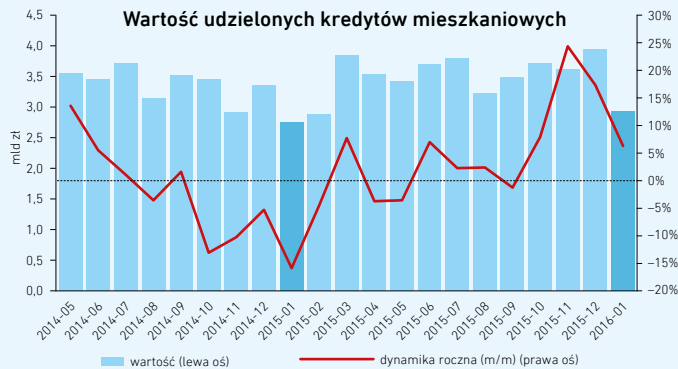
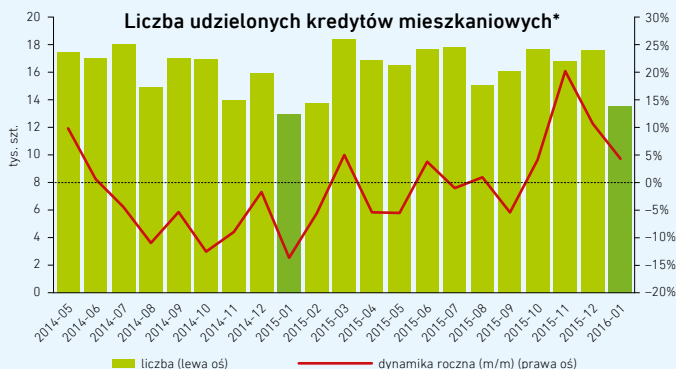
BIK Indeks – Kondycji Kredytów Konsumpcyjnych jest średnioważonym udziałem kredytów konsumpcyjnych (kredyty gotówkowe, kredyty ratalne, karty kredytowe, limity kredytowe), które w danym miesiącu przeszły do gorszego statusu płatności do wszystkich kredytów czynnych, które w danym miesiącu mogły pogorszyć status płatności. Przejściom do coraz gorszych statusów płatności nadawane są coraz wyższe wagi. Metodyka wskaźnika została opracowana przez Biuro Informacji Kredytowej we współpracy z Instytutem Rozwoju Gospodarczego SGH.

## KARTY KREDYTOWE



W styczniu 2016 r. wydano 76,8 tys. kart kredytowych na łączną kwotę limitów 354,4 mln zł. Stanowi to spadek o 4,3% w ujęciu liczbowym i o 2,6% w ujęciu wartościowym, w porównaniu do stycznia 2015 r. Z mniejszą liczbą wydanych kart kredytowych, w porównaniu do analogicznego miesiąca rok wcześniej, mamy do czynienia od lipca ubiegłego roku, natomiast mniejsza wartość limitów w wydanych kartach kredytowych obserwowana jest od października minionego roku. Średni limit na przyznanej karcie kredytowej wyniósł 4 613 zł w styczniu 2016 r., w porównaniu do 4 533 zł rok wcześniej (wzrost o 1,8%).

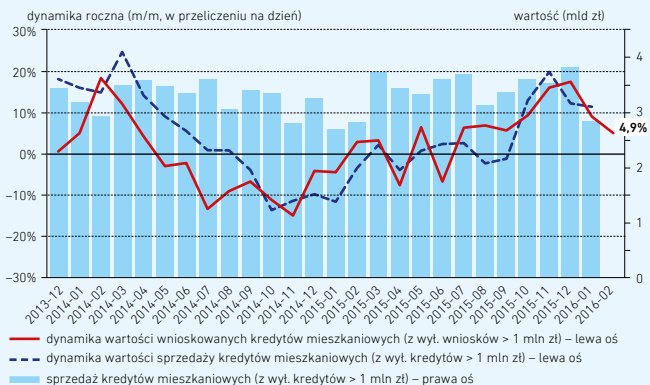
## KREDYTY MIESZKANIOWE



\* kredyty mieszkaniowe raportowane do BIK: kredyty hipoteczne, pożyczki hipoteczne, kredyty remontowe

W styczniu 2016 r. udzielono 13,5 tys. kredytów mieszkaniowych na łączną kwotę 2,9 mld zł. Stanowi to wzrost o 4,2% w ujęciu liczbowym i o 6,3% w ujęciu wartościowym, w porównaniu do stycznia 2015 r. Wzrosły liczby oraz wartości udzielonych kredytów mieszkaniowych, w porównaniu do analogicznego miesiąca rok wcześniej, obserwujemy od października minionego roku. Średnia wartość udzielonego kredytu mieszkaniowego wyniosła 216,4 tys. zł w styczniu 2016 r., w porównaniu do 212,3 tys. zł rok wcześniej (wzrost o 1,9%).

### BIK Indeks – Popytu na Kredyty Mieszkaniowe

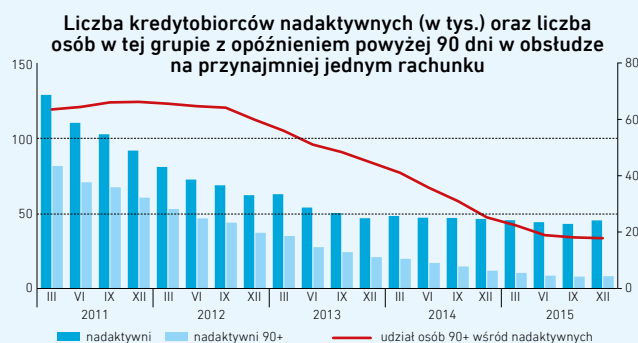


**BIK Indeks – Popytu na Kredyty Mieszkaniowe**, który informuje o rocznej dynamice wartości wnioskowanych kredytów mieszkaniowych, wyniósł **+4,9%** w lutym 2016 r. Oznacza to, że w lutym 2016 r., w przeliczeniu na dzień roboczy, banki i SKOK-i przestały do BIK zapytania o raporty dla wniosków o kredyty mieszkaniowe na kwotę wyższą o 4,9% w porównaniu z lutym 2015 r. Średnia wartość indeksu od początku 2016 r. wyniosła +6,9%.

Na początku 2016 r. zaobserwowano niższe, ale nadal dodatnie, dynamiki wartości wnioskowanych kredytów mieszkaniowych niż w ostatnich miesiącach 2015 r. Średnia wartość indeksu za pierwsze dwa miesiące br. wynosi jednak niemal 7% i powinno to stanowić zapowiedź dobrych wyników sprzedaży kredytów mieszkaniowych w 1 kw. 2016 r.

Wskaźnik BIK Indeks – Popytu na Kredyty Mieszkaniowe obliczany jest na podstawie wartości zapytań o raporty kredytowe dla wniosków o kredyty mieszkaniowe, w przeliczeniu na dzień roboczy, po wyłączeniu zapytań o kredyty mieszkaniowe na kwoty pow. 1 mln zł oraz zapytań o tego samego klienta w kolejnych 90 dniach. Metodyka wskaźnika została opracowana przez Biuro Informacji Kredytowej we współpracy z Instytutem Rozwoju Gospodarczego SGH.

## KLIENCI NADAKTYWNI



Na początku 2011 r. 130 tys. osób obsługiwało 10 i więcej kredytów i pożyczek, blisko 2/3 z nich (80 tys.) załagało ponad 90 dni w spłatach przynajmniej na jednym rachunku. W 2009 r. uważano problem osób nadaktywnych jako zagrażający stabilności systemu bankowego. Obecnie problem, choć nadal istnieje, został w znacznym stopniu rozwiązany.

W grudniu 2015 r. tylko 45 tys. osób należało do tak zdefiniowanej grupy osób nadaktywnych, co więcej, tylko 18% z nich (8,2 tys.) miało opóźnienia ponad 90 dniowe na którymś z obsługiwanych rachunków. Liczba osób nadaktywnych w 2015 r. już nie malała, stabilny był też udział osób w tej grupie poważnie opóźniających obsługę kredytu.

Opracowano przez Departament Business Intelligence w Biurze Informacji Kredytowej S.A.

Informacje statystyczne przedstawione w materiale wynikają z aktualnego stanu bazy danych BIK, która opiera się na danych przekazywanych BIK przez instytucje finansowe. Dane gromadzone w bazie BIK mogą być przedmiotem aktualizacji przez instytucje finansowe, które są ich właścicielami. BIK zastrzega, że taka aktualizacja może obejmować również dane historyczne, objęte już publikowanymi informacjami, co może spowodować zmianę wartości danych historycznych. BIK dokłada wszelkiej staranności, by dane BIK używane do przygotowania opracowania, były kompletne i aktualne, jednakże nie ponosi żadnej odpowiedzialności za decyzje biznesowe podejmowane na podstawie niniejszych informacji.