



BIURO INFORMACJI KREDYTOWEJ

Informacja prasowa

Warszawa, 04.07.2016 r.

Analiza BIK: kredytobiorcy mieszkaniowi mają do spłaty 424,40 mld zł

Jak wynika z danych Biura Informacji Kredytowej obecnie co drugi dorosły Polak posiada czynny kredyt. Ponad piętnaście milionów Polaków (15,1 mln) ma do spłaty łącznie 548,81 mld zł, z czego 71,3% (391,4 mld) stanowi kwota do spłaty wynikająca z zaciągniętych kredytów mieszkaniowych. Najwyższa średnia¹ kwota do spłaty z tytułu posiadanego kredytu mieszkaniowego przypada na województwo mazowieckie 173,3 tys. zł, zaś najniższa średnia wartość - na województwo podkarpackie 74,5 tys. zł.

Wprawdzie o kredyt mieszkaniowy jest obecnie trudniej niż w latach poprzednich, to nadal w I kwartale 2016 r. rosła liczba osób obsługujących kredyty mieszkaniowe i kwota ich zobowiązań. Trend wzrostowy dotyczył jedynie portfela złotowego, bo w walutowym spadł wskutek praktycznie zatrzymanego kredytowania w walutach. W trakcie I kw. zmniejszyła się o 10 tys. liczba „walutowców”, głównie w wyniku całkowitej spłaty zadłużenia. Na złote przewalutowano również 312 kredytów tzw. przeterminowanych, tj. będących w statusie 90+, prawdopodobnie w związku z postawieniem kredytu w stan wymagalności. W I kw. 2016 r. przewalutowano w tym trybie kredyty z saldem 172 mln zł.

Kredytobiorca mieszkaniowy - wysokość zadłużenia

Spośród wszystkich kredytobiorców w Polsce, 3,5 mln osób to posiadacze kredytu mieszkaniowego. Wartość do spłaty z tytułu tego rodzaju kredytu stanowi przeważający udział na tle wszystkich rodzajów zaciągniętych kredytów. Kredytobiorcy mieszkaniowi mają łącznie do spłacenia 424,4 mld zł z czego 391,4 mld zł. z tytułu kredytu mieszkaniowego, co stanowi aż 92% wszystkich posiadanych przez nich kredytów.

Różna wysokość kwoty do spłaty kredytu mieszkaniowego wynika zarówno z ceny m² w różnych województwach i miejscowościach o różnej wielkości, jak i potrzeb lokalowych w określonym wieku a także z poziomu finansowania zakupu mieszkania kredytem bankowym.

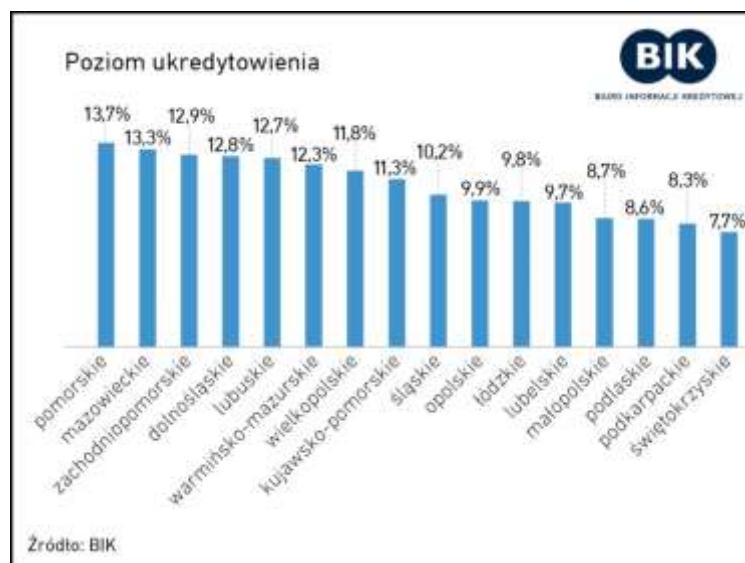
Podobnie rzecz się ma w przypadku określenia średniej kwoty do spłaty przypadającej na jednego kredytobiorcę - jest ona zróżnicowana geograficznie, wiekowo oraz zależy od wielkości gminy, w której mieszka kredytobiorca.

Kredytobiorca mieszkaniowy – miejsce zamieszkania

Najwięcej, w relacji do liczby ludności, jest kredytobiorców mieszkaniowych w województwach: pomorskim, mazowieckim, zachodniopomorskim oraz dolnośląskim czyli głównie północno-zachodnich,

¹ Saldo zadłużenia do spłaty z tytułu kredytu mieszkaniowego/liczba kredytobiorców

najmniej w województwach: świętokrzyskim, podkarpackim, podlaskim (województwa południowo-wschodnie). W układzie terytorialnym najwięcej zadłużonych osób z tytułu kredytu mieszkaniowego (poziom *ukredytowienia*)², w relacji do liczby dorosłej ludności, jest w województwie pomorskim (14%), najmniej w województwach świętokrzyskim i podkarpackim (po 8%).



Najwyższa średnia kwota do spłaty z tytułu kredytu mieszkaniowego przypada na województwo mazowieckie (173,3 tys. zł.), a najniższa średnia – na województwo podkarpackie (74,5 tys. zł.) Występuje również ponad dwukrotnie niższa średnia kwota do spłaty z tytułu kredytu mieszkaniowego kredytobiorcy mieszkającego w gminie do 10 tys. mieszkańców w porównaniu do kredytobiorcy zamieszkującego gminę powyżej 500 tys. mieszkańców.



² *Ukredytowienie* - relacja liczby osób posiadających czynne zobowiązanie kredytowe z danego przedziału wiekowego, województwa, wielkości miejscowości do liczby dorosłych z danego przedziału wiekowego, województwa, wielkości miejscowości.

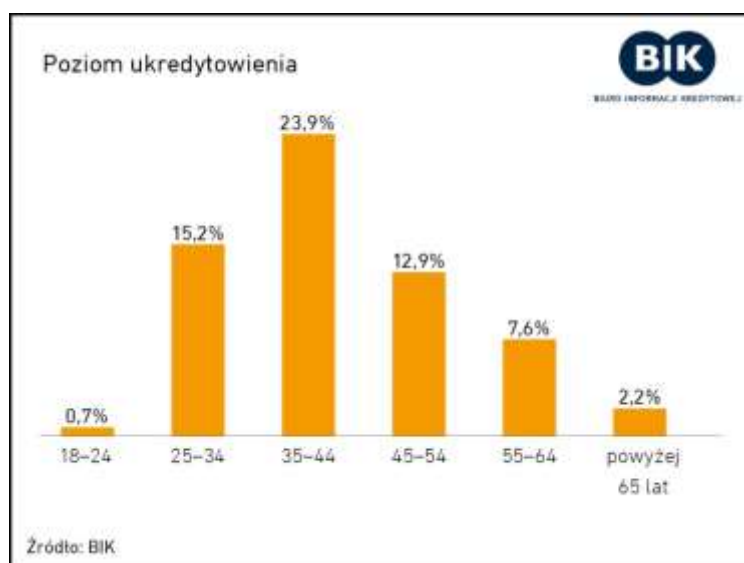
Jedna czwarta kredytobiorców mieszkaniowych mieszka w gminach, w których zamieszkuje od 10 do 25 tys. mieszkańców, co jest zgodne z poziomem urbanizacji – 25% dorosłych Polaków mieszka w tych miejscowościach. Różnice pomiędzy udziałem wśród kredytobiorców mieszkaniowych a udziałem wśród wszystkich dorosłych osób występują w przypadku mieszkańców miejscowości najmniejszych (odpowiednio 16%* – 24%***) i największych miejscowości (odpowiednio 16%* – 12%***)³.

Ponad 1/4 łącznej kwoty do spłaty z tytułu kredytów mieszkaniowych mają mieszkańcy gmin powyżej 500 tys. mieszkańców. Co ważne, mieszka w nich tylko 12% dorosłych Polaków.



Kredytobiorcy mieszkaniowi – struktura wiekowa

Najwięcej kredytów mieszkaniowych mają osoby w wieku 35–44 lat i na tej grupie osób ciąży prawie połowa kwoty do spłaty z tytułu kredytów mieszkaniowych. Dla porównania jedna na cztery osoby w wieku 35–44 lat ma kredyt mieszkaniowy, a tylko mniej niż jedna na sto osób w wieku 18–24 lat ma taki kredyt.

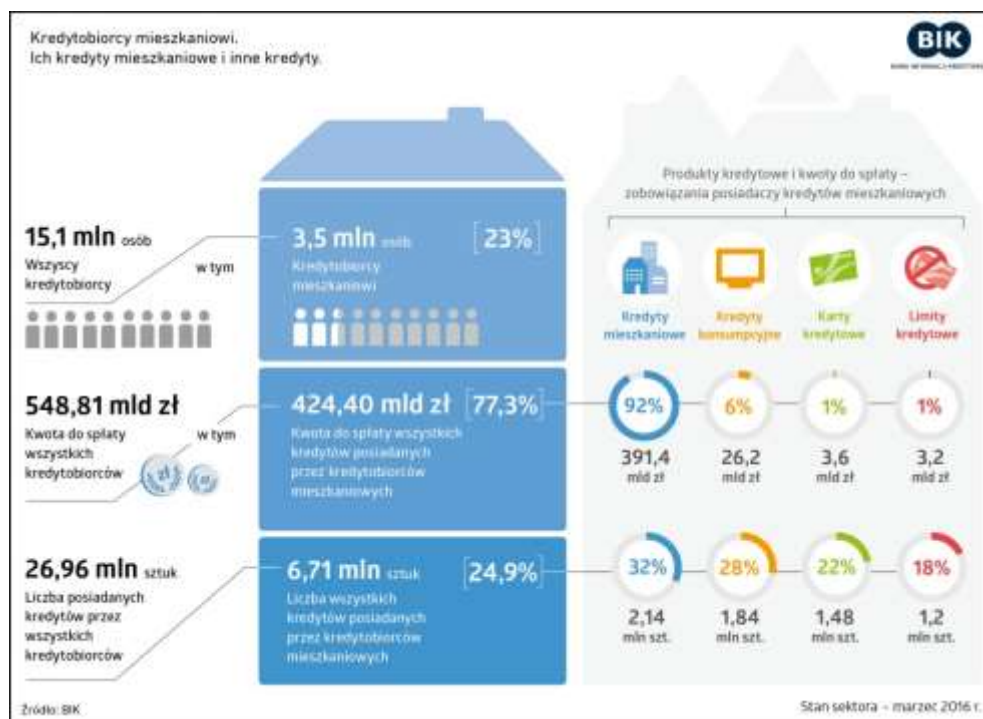


³ * – udział wśród kredytobiorców ** – udział wśród dorosłych Polaków

Inne kredyty w portfelu kredytobiorcy mieszkaniowego

Wśród wszystkich kredytobiorców rośnie jedynie liczba spłacających kredyty mieszkaniowe. Tymczasem w portfelu kredytowym posiadacza kredytu mieszkaniowego znajdują się również inne produkty kredytowe: saldo do spłaty z tytułu kredytów konsumpcyjnych wynosi 26,2 mld (6% łącznego salda do spłaty), a kart kredytowych i limitów w koncie odpowiednio 3,6 mld zł oraz 3,2 mld zł (dające po 1 % łącznego salda do spłaty).

Jak wynika z danych BIK, w I kwartale 2016 r. wartość podpisanych umów na kredyty mieszkaniowe wyniosła 10 mld zł i była, mimo niższej liczby udzielonych kredytów mieszkaniowych w marcu 2016r. o 5,7%, wyższa niż w I kwartale 2015 r. Średnia kwota udzielonego kredytu mieszkaniowego w I kwartale 2016r. wyniosła 213,1 tys. zł, była o 2,5 tys. wyższa niż przed rokiem w I kwartale.



Biuro Informacji Kredytowej S.A. gromadzi i udostępnia dane o historii kredytowej klientów banków, SKOK-ów, tj. z całego rynku kredytowego w Polsce. BIK jako największy w kraju zbiór danych o klientach indywidualnych i przedsiębiorcach, także w obszarze pożyczek pozabankowych, posiada w swojej bazie informacje o 135 mln rachunków należących do 23 mln klientów indywidualnych. Poprzez internetowy portal www.bik.pl umożliwia klientom indywidualnym monitorowanie własnej historii kredytowej, a dzięki Alertom BIK pomaga chronić się przed wyłudzeniem kredytu lub opóźnieniem w spłacie. BIK spełnia rolę społeczną, inicjując akcję edukacyjną Nieskradzone.pl, której celem jest uświadomienie potrzeby ochrony swoich danych osobowych. Biuro wykorzystuje najwyższe standardy gromadzenia i przetwarzania danych oraz działa na podstawie restrykcyjnych przepisów – Ustawy Prawo bankowe oraz Ustawy o ochronie danych osobowych.

Kontakt dla prasy:

Alina Stahl
 Dyrektor Biura PR i Komunikacji
 tel.: +48 22 348 4180
 kom.: + 48 512 164 476
kontaktmedia@bik.pl

Aleksandra Stankiewicz-Billewicz
 Biuro PR i Komunikacji
 tel.: +48 22 348 4131
 kom.: + 48 512 164 131
kontaktmedia@bik.pl