

Wyniki finansowe za I kw. 2011

Telekonferencja z inwestorami
5 maja 2011

N E T I A



	I kw. 2011	Zmiana r-d-r	Prognoza 2011
Przychody (mln PLN)	401,2	+3,7%	1.610+
Skorygowana EBITDA (mln PLN)	101,5	+11,8%	405+
Marża Skorygowanej EBITDA (%)	25,3%	+1,8 pp	25%
EBITDA (mln PLN)	101,4	+8,4%	na
EBIT (mln PLN)	26,0	+33,2%	70+
Nakłady inwestycyjne (bez przejęć) (mln PLN)	40,9	+41,0%	230
Nakłady inwestycyjne w relacji do przychodów (%)	10,2%	+2,7pp	14%
Wolne operacyjne przepływy pieniężne (OpFCF) (mln PLN)	60,6	(1,9%)	170+
Liczba klientów usług szerokopasmowych (tys.)	704	+17%	780-800
Liczba uwolnionych węzłów LLU	535	+74%	700

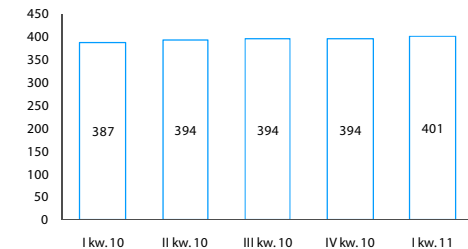
Kluczowe osiągnięcia w I kw. 2011



- Przychody wyniosły 401,2 mln PLN za I kw. 2011r. (+4% r-d-r, 2% k-d-k)
- Dalszy wzrost udziałów rynkowych Netii
 - 704 tys. klientów usług szerokopasmowych (+17% r-d-r, +2% k-d-k)
 - 1.226 tys. klientów usług głosowych (+5% r-d-r, -0,4% k-d-k)
 - Udziały rynkowe wyniosły 11,5% w rynku stacjonarnych usług szerokopasmowego Internetu oraz 13,4% w rynku telefonii stacjonarnej
 - Udział w przyłączeniach netto klientów stacjonarnych usług szerokopasmowego Internetu¹ za I kw. 2011r. szacowany jest na 14%
- Netia kontynuuje wzrost w ramach lokalnej pętli (LLU)
 - 19 tys. przyłączeń netto w I kw. 2011r.
 - 535 uwolnionych węzłów, 146 tys. klientów na dzień 31 marca 2011r. wobec 127 tys. na koniec 2010r.
 - 78 tys. klientów zmigrowanych łącznie na bardziej rentowne usługi LLU z profilu BSA/WLR
- Dalszy wzrost rentowności na poziomie zysku EBITDA w I kw. 2011r.
 - Skorygowany zysk EBITDA² wyniósł 101,5 mln PLN w I kw. 2011r. (+12% r-d-r, +16% k-d-k)
 - Zysk EBITDA wyniósł 101,4 mln PLN w I kw. 2011r. (+8% r-d-r, -67% k-d-k)
 - Marża EBITDA przekroczyła 25% w I kw. 2011 r.
- Zysk EBIT za I kw. 2011r. wyniósł 26,0 mln PLN (Skorygowany EBIT² wyniósł 26,2 mln PLN)
- Zysk netto bez uwzględnienia kosztów i przychodów jednorazowych oraz kosztu dot. zobowiązania podatkowego z 2003r. wzrósł o 191% do poziomu 35,4 mln w I kw. 2011r. w stosunku do 12,1 mln PLN w I kw. 2010r.
- Odnotowana strata netto w I kw. 2011r. wyniosła 23,0 mln PLN spowodowana kosztem dot. zobowiązania podatkowego z 2003 roku
- Netia wygenerowała wolne operacyjne przepływy pieniężne (OpFCF)³ w I kw. 2011r. w wysokości 60,6 mln PLN (wyłączając akwizycje sieci ethernetowych)
- Strategia 2020 ogłoszona 13 stycznia 2011r.
 - Rozpoczęcie procesu całkowitej zmiany marki
 - Pilot projektu NGA i wprowadzenie na rynek nowej oferty
 - Kolejne osiągnięcia Klientomanii
 - Netia zamierza przedstawić akcjonariuszom propozycję zwrócenia środków finansowych ponad poziom 350,0 mln PLN w formie wykupu akcji własnych

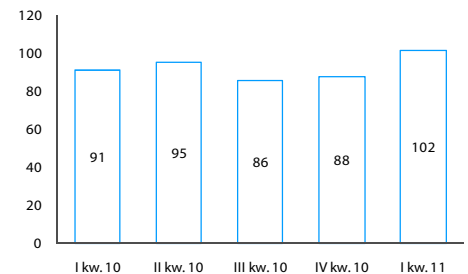
Przychody

mln PLN



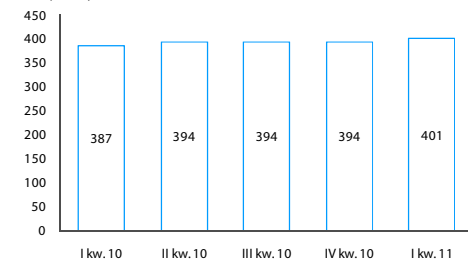
Skorygowana EBITDA²

mln PLN



Operacyjny FCF³

mln PLN

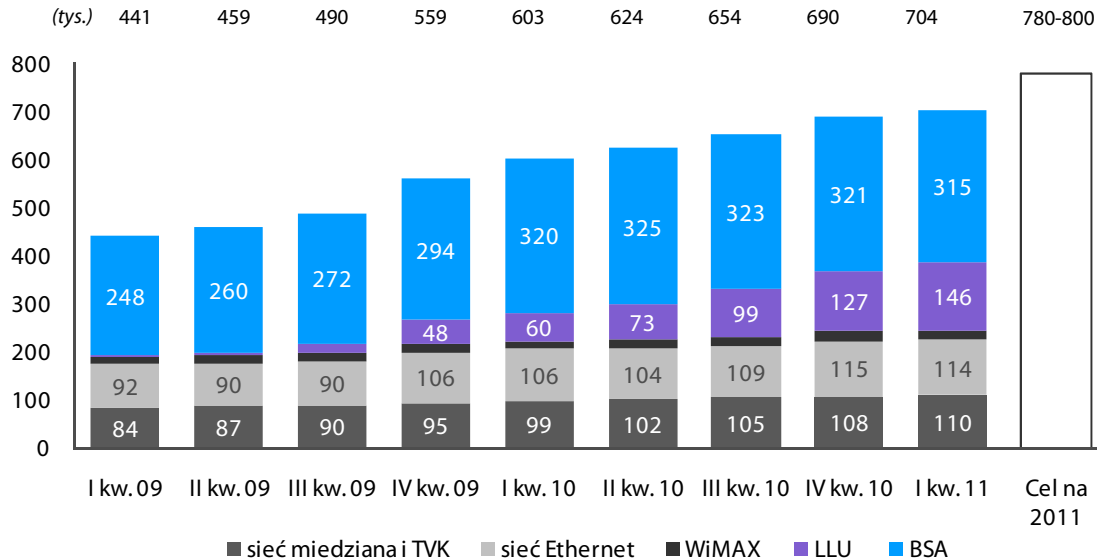


¹ Wyłączając akwizycje sieci ethernetowych

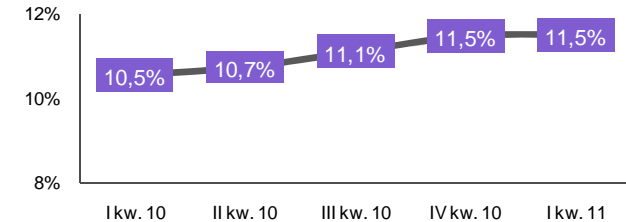
² Skorygowana EBITDA, Skorygowany EBIT oraz Skorygowany zysk netto nie obejmują jednorazowych wpływów na wynik związanych z zyskiem z tytułu odwrócenia odpisów aktualizujących, zyskami na sprzedaży transz sprzętu transmisyjnego do P4, realizacją zobowiązania podatkowego z 2003 roku, projektem restrukturyzacji „Profit” oraz kosztami dotyczącymi przejęć

³ Operacyjny FCF = Skorygowany zysk EBITDA pomniejszony o nakłady inwestycyjne w środki trwałe oraz wartości niematerialne

Porty szerokopasmowe



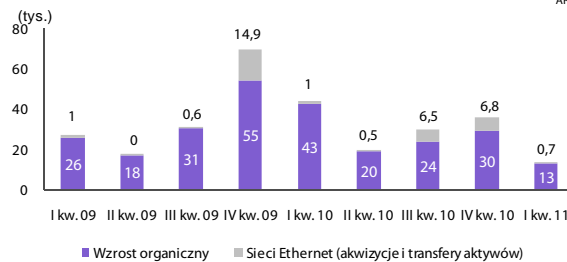
Udział rynkowy¹



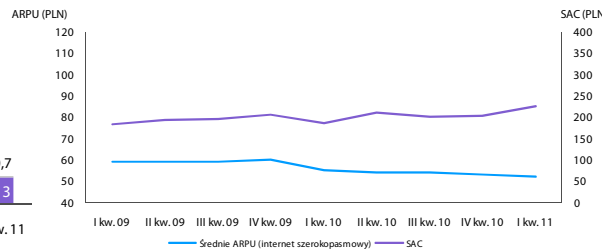
Komentarze

- Zdecydowana większość przyłączeń netto została pozyskana w ramach wzrostu organicznego
- 14% udział rynkowy w przyłączeniach netto stacjonarnych usług szerokopasmowych w I kw. 2011r.¹
- 146 tys. klientów LLU (145% r-d-r)
- Wzrastający do 227 PLN koszt akwizycji klienta (SAC) jest odzwierciedleniem zmiany mixu produktów w kierunku pakietyzacji
- ARPU w I kw. 2011 wyniosło 52 PLN wobec 53 w IV kw. 2010
- Netia prognozuje 780-800 tys. klientów Internetu do końca 2011r.

Przyłączenia netto usług internetowych



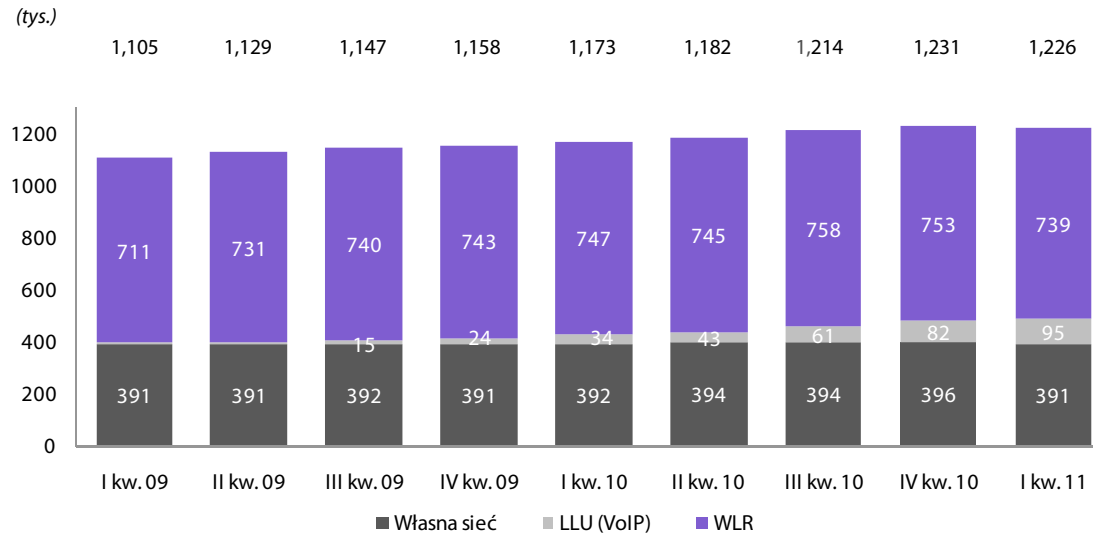
Średni poziom ARPU oraz koszt akwizycji klienta (SAC)



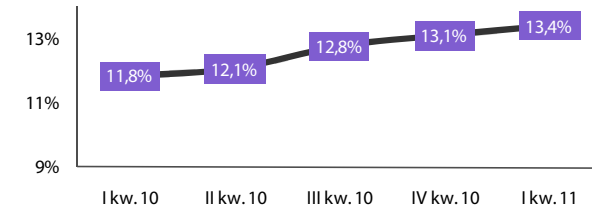
Źródło: Netia, informacje publicznie dostępne

¹ W oparciu o szacunki Netii dot. łącznej wielkości rynku stacjonarnych usług szerokopasmowych

Linie głosowe



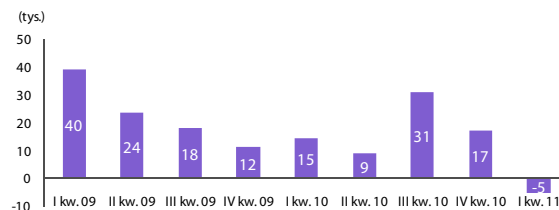
Udział rynkowy¹



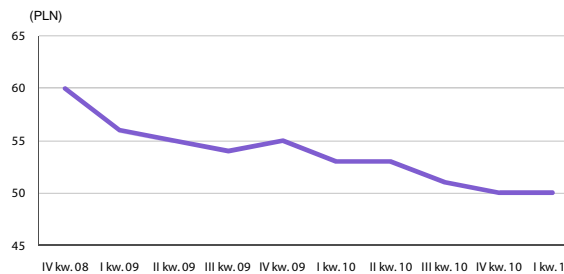
Komentarze

- 1,226 tys. usług głosowych na koniec I kw. 2011
- Netia sukcesywnie zwiększa liczbę klientów głosowych świadcząc usługi w oparciu o relatywnie nisko-kosztową technologię VoIP
- 32% klientów obsługiwanych bezpośrednio we własnej sieci Netii
- Netia prognozuje przynajmniej utrzymanie bazy usług głosowych w 2011r.
- Stabilizacja ARPU w I kw. 2011r.

Przyłączenia netto klientów głosowych



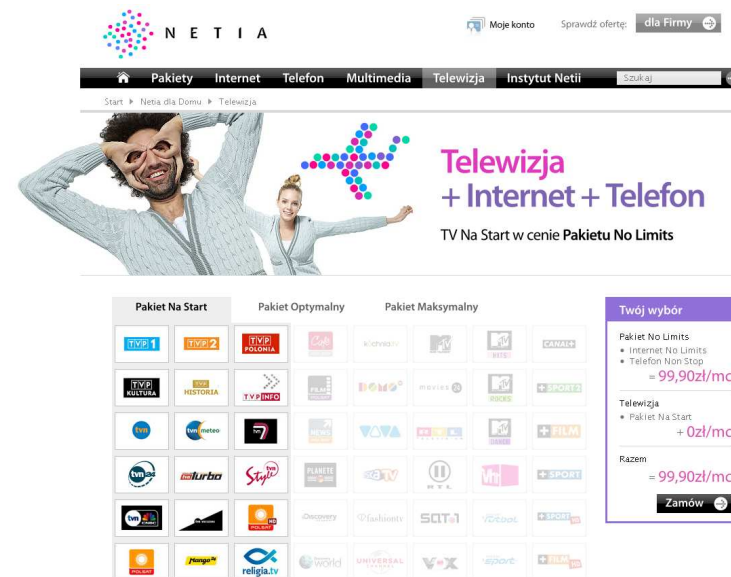
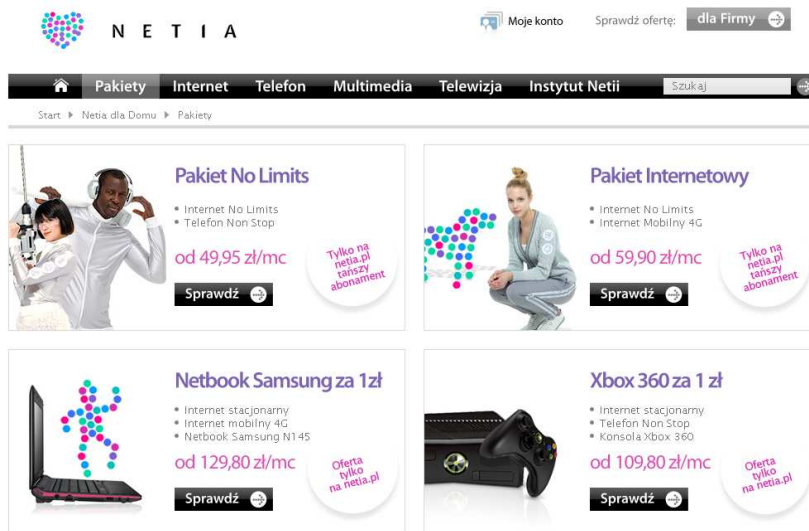
ARPU na usługach głosowych



- 31 Marca 2011 Netia upubliczniła nową identyfikację wizualną i nowe logo
- Netia zainicjowała proces gruntownych zmian w sposobie myślenia i podejmowania działań rynkowych, odzwierciedlających nową misję i wizję firmy: "Dostarczamy świat on-line"
- Netia dostrzega możliwości jakie przynosi Internet i nowa rzeczywistość, w której zacierają się granice pomiędzy światem realnym i wirtualnym
- Netia definiuje swoją rolę jako przewodnika po tym nowym świecie, doradcę pozwalającego w pełni wykorzystać możliwości i zrozumieć jego naturę
- W związku z tym, Netia zaoferowała klientom nową, rewolucyjną ofertę obejmującą produkty i usługi charakteryzujące się prostotą, innowacyjnością i wysoką jakością dostarczaną przez zespół pracowników kierowanych pasją
- Pierwszym krokiem do realizacji zamierzonych celów było wprowadzenie na rynek 14 kwietnia 2011r. unikalnej na polskim rynku, zryczałtowanej opłaty za usługi dostępu szerokopasmowego i uruchomienie e-sklepu
- Założenia nowej filozofii strategicznej są komunikowane rynkowi poprzez kampanie reklamową, która wspierana jest nową identyfikacją wizualną, w tym nową stroną internetową i zmienionym logo



- 14 kwietnia 2011 r. Netia wprowadziła nową usługę dostępu do Internetu „No Limits” opartą na unikalnej polskim rynku koncepcji zakładającej dostęp do Internetu w stałej cenie niezależnie od prędkości łącza
 - Oferta gwarantuje dostęp do Internetu z maksymalną dostępną na danej linii prędkością z Nielimitowanymi połączeniami na krajowe telefony stacjonarne i podstawowym pakietem telewizyjnym za 99,90 PLN brutto
 - Jednocześnie Netia zrezygnowała z zawierania z klientami umów lojalnościowych
 - W zamian za to, Netia wprowadziła umowy z odroczoną opłatą aktywacyjną, która z poziomu 300 zł za Internet oraz 123 PLN za usługi głosowe maleje o stałą miesięczną wartość aż do kwoty minimalnej 0,01 PLN po 25 pełnych cyklach bilingowych korzystania z usługi
 - Nowa oferta wspierana jest kampanią reklamową, prowadzoną w głównych stacjach telewizyjnych i radiowych oraz popularnych serwisach internetowych
- Wraz ze startem nowej oferty uruchomiony został również e-sklep Netii
 - E- sklep Netii oferuje na chwilę obecną ok. 1.000 produktów dostarczanych przez partnerów zewnętrznych, jak na przykład e-booki, audiobooki, aplikacje biznesowe, kursy e-learningowe. Zakres oferty e-sklepu będzie się zwiększał w najbliższej przyszłości.



Pilot i dalszy rozwój NGA

- W styczniu 2011 Netia wprowadziła pilotażową sprzedaż usługi 3play w zasięgu 30 tys. gospodarstw domowych
 - Sieć miedziana ADSL2+ zmodernizowana do VDSL (50 Mbps)
 - Sieć ethernetowa zmodernizowana do FTTB (100 Mbps)
- Celem dalszego rozwoju NGA na 2011 rok jest zwiększenie zasięgu do 500 tys. gospodarstw domowych
 - ~350 tys. gospodarstw domowych w obrębie sieci miedzianej (VDSL)
 - ~150 tys. gospodarstw domowych w obrębie sieci ethernetowych (FTTB)

Pilot oferty 3play na NGA w tym IPTV i mobilnego Internetu

- Netia oferuje pakiety usług internetowych o prędkości do 50 Mb/s na sieci miedzianej oraz 100 Mb/s na sieci ethernetowej
- Oferta IPTV obejmuje kanały od znaczących polskich i zagranicznych dostawców
- Pakiety (2 lub 3play) obejmują usługę internetową + telefon + IPTV w cenie od 99,90 PLN miesięcznie (w opcji z podstawowym pakietem TV - 30 kanałów) do 139,90 PLN miesięcznie (w opcji z pełnym pakietem TV - 81 kanałów)
 - Kanały HD TV za dodatkową opłatą 19 PLN miesięcznie
 - Mobilny Internet za dodatkową opłatą 29 PLN miesięcznie
- Oferta w pełni zintegrowana z nową ofertą „No Limits”



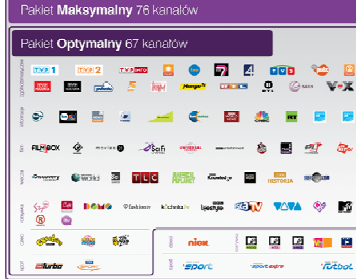
SuperTrio

► SuperTrio to promocja skierowana wyłącznie do Ciebie!
W naszej sieci w jednym pakiecie możesz mieć: kilkadziesiąt kanałów telewizyjnych, nieograniczony dostęp do internetu i rozmowy bez limitu!

Telewizyjny Pakiet Optymalny	67 kanałów	49,90 zł
Szybki Internet	do 20 Mbit/s	69,90 zł
Lapszy Telefon	rozmowy bez limitu lokalnie i międzymiastowe	9,90 zł
Telewizyjny Pakiet Maksymalny	76 kanałów	69,90 zł
Szybki Internet Max	do 50 Mbit/s	89,90 zł
Lapszy Telefon	rozmowy bez limitu lokalnie i międzymiastowe	1 zł

Pakiet **Maksymalny** 76 kanałów

Pakiet **Optymalny** 67 kanałów



dotarcie	1 zł
instalacja internetu	29 zł
router	29 zł
instalacja telefonu	1 zł



Netia kontynuuje projekt „Klientomania”, mający na celu:

- Zwiększenie poziomu satysfakcji klientów na każdym etapie relacji Klient-Netia
- Zbudowanie pozycji Netii jako lidera w tym aspekcie



Netia tworzy kolejną przewagę konkurencyjną poprzez ten projekt

- Projekt Klientomania powinien dostarczyć wymierny wzrost satysfakcji klientów
- Projekt Klientomania powinien zostać sfinansowany w ramach uzyskanego wzrostu sprzedaży i wyższego poziomu utrzymania klienta

Przykłady dotychczas przeprowadzonych inicjatyw obejmują między innymi:

- Wdrożenie nowej faktury z uproszczoną prezentacją kluczowych danych
- Udoskonalone narzędzia kontroli dostępności usług w wybranych lokalizacjach
- Redukcja liczby rachunków za usługi w niepełnym cyklu billingowym
- Regularny monitoring wpływu wdrożonych inicjatyw na poprawę poziomu satysfakcji klienta
- Nowe e-narzędzia do kontroli satysfakcji klienta

Wybrane kluczowe KPI’s operacyjne realizowane w ramach Klientomanii¹



% klientów używających internetowego serwisu Netii +8pp



Średni czas rozpatrzenia reklamacji (w dniach) -72%



% połączeń na CC dotyczących aktywacji do liczby aktywowanych usług -39%



% klientów korzystających z elektronicznych form faktury +7pp



ilość reklamacji na klienta -15%



% awarii usuniętych w terminie wg SLA w umowie +5pp

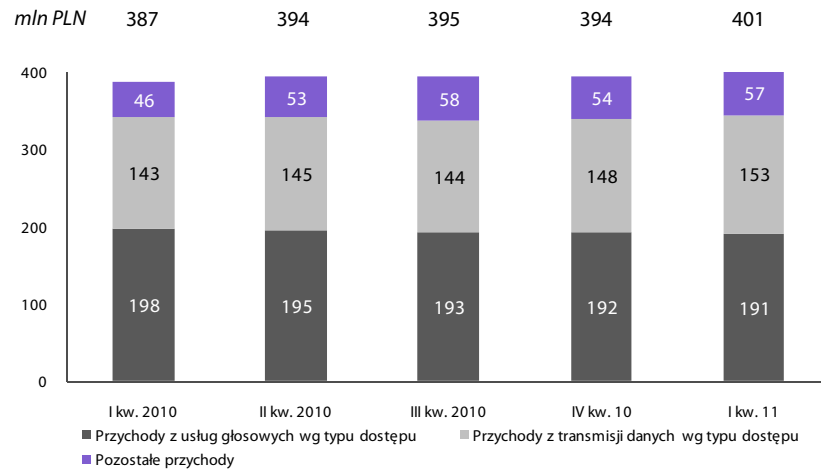


	2010				2011	Inne komentarze
	I kw.	II kw.	III kw.	IV kw.	I kw.	
(tys. PLN)						
Przychody	386.979	393.698	394.465	394.154	401.189	<ul style="list-style-type: none"> Strata netto związana z rozpoznananiem w kosztach kwoty 58,3 mln PLN dot. podatku dochodowego od osób prawnych za 2003 rok Netia złożyła wniosek o kasację do Najwyższego Sądu Administracyjnego Mandat na aranżację finansowania akwizycyjnego na łączną kwotę 700 mln PLN
Zmiana (% r-d-r)	3,0%	5,4%	6,5%	2,0%	3,7%	
Zysk brutto	126.763	131.484	115.869	119.201	130.955	
Marża	32,8%	33,4%	29,4%	30,2%	32,6%	
Skorygowana EBITDA¹	90.807	95.425	85.525	87.737	101.504	
Marża	23,5%	24,2%	21,7%	22,3%	25,3%	
Zmiana (% r-d-r)	57,7%	29,4%	4,4%	14,3%	11,8%	
Skorygowany EBIT¹	16.835	20.639	10.114	11.222	26.179	
EBIT	19.562	20.477	14.379	231.337	26.050	
Skorygowany Zysk¹	12.143	15.687	8.955	18.809	35.409	
Zysk/ (strata) netto	14.352	15.556	12.410	221.577	(23.045)	
Aktywa łącznie	2.299.491	2.361.929	2.361.982	2.568.569	2.537.800	
Środki pieniężne netto i bony skarbowe	206.339	272.472	313.313	345.216	382.039	
Dostępne linie kredytowe²	295.000	295.000	---	---	---	

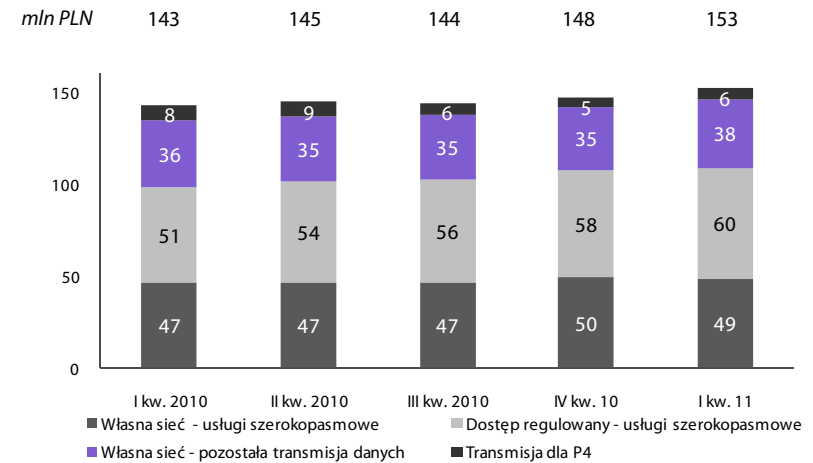
¹ Skorygowana EBITDA, EBIT i wynik netto nie uwzględniają w odpowiednich pozycjach: zysku z tytułu odwrócenia odpisów aktualizujących (IV kw. 2010), kosztów restrukturyzacji w ramach projektu „Profit” (2010), kosztów dotyczących przejęć (IV kw. 2010-2011), zysków na sprzedaży transz sprzętu transmisyjnego do P4 (I kw. I III kw. 2010), oraz wpływu pozycji jednorazowych na podatek (2010-2011)

² Netia anulowała linie kredytową na kwotę PLN 295m w dniu 29 lipca 2010 roku i podpisała mandat na aranżację finansowania akwizycyjnego na łączną kwotę 700 mln PLN

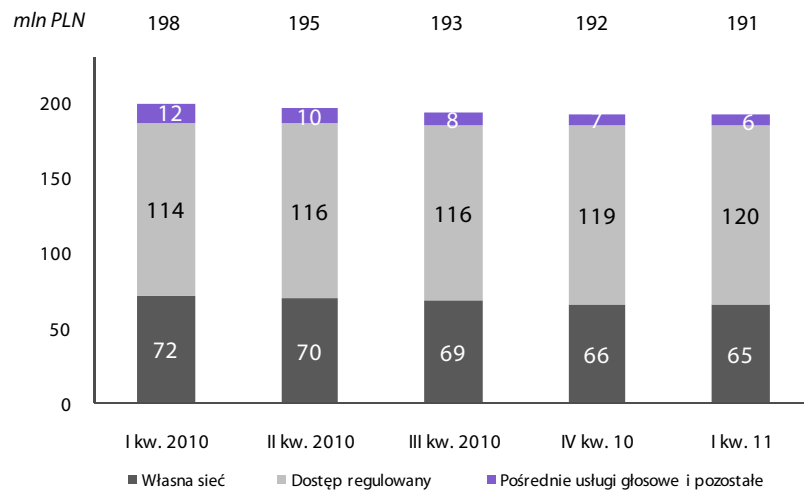
Przychody w podziale na usługi



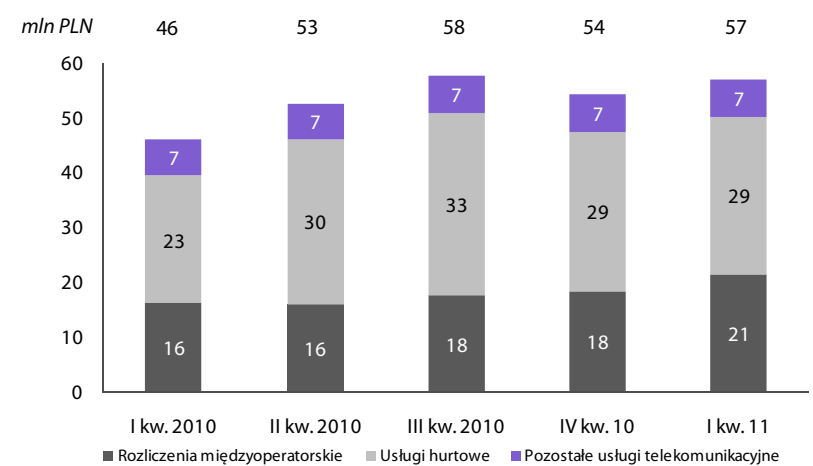
Przychody z transmisji danych wg typu dostępu



Przychody z usług głosowych wg typu dostępu

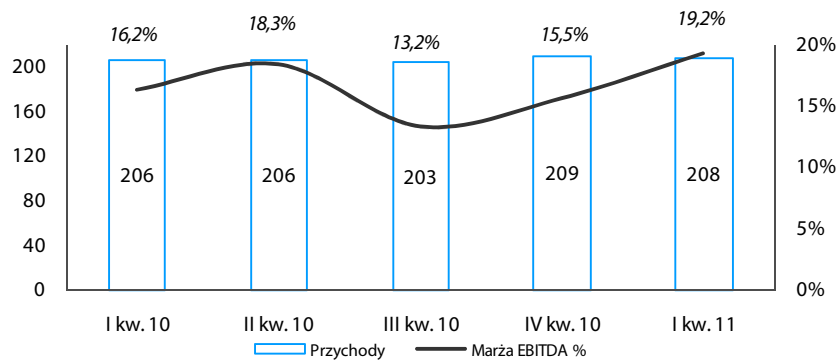


Pozostałe przychody



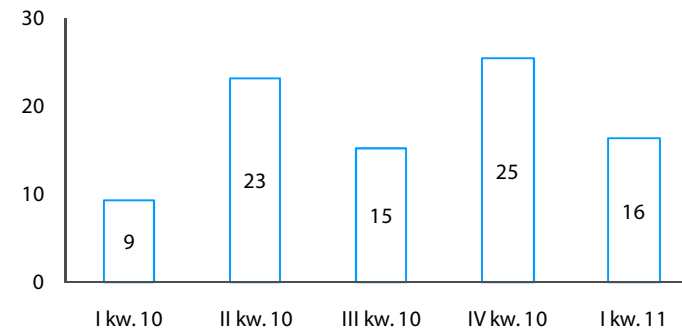
Przychody i marża EBITDA

mIn PLN



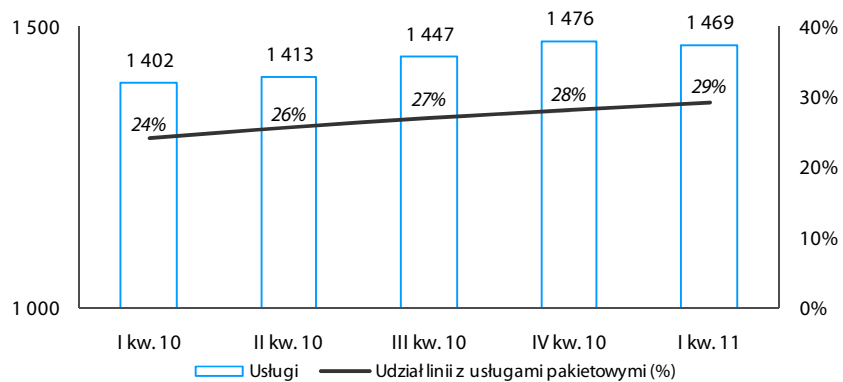
Nakłady inwestycyjne

mIn PLN



Liczba usług¹

(tys.)

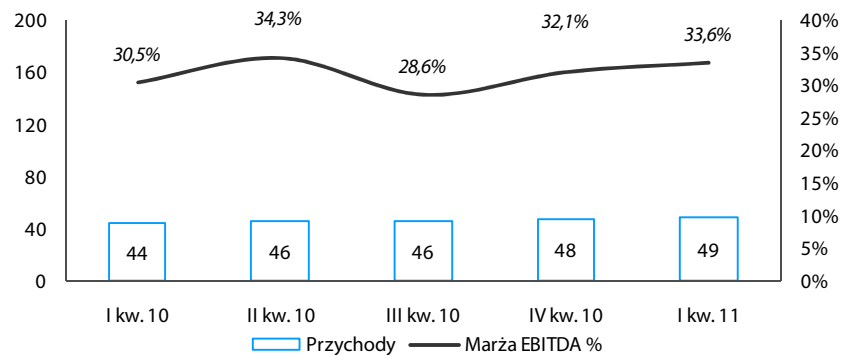


Komentarz

- Spadek liczby niskomargowych usług 1play na bazie BSA i WLR na skutek zaostrożonej rywalizacji cenowej
- Przyłączenia usług 2play wspierają wzrost rentowności przez redukcję kosztów operacyjnych
- Rosnący trend w liczbie usług przypadających na klienta
- Nowa oferta „No Limits” powinna zwiększyć sprzedaż i pozytywnie wpłynąć na stabilizację ARPU

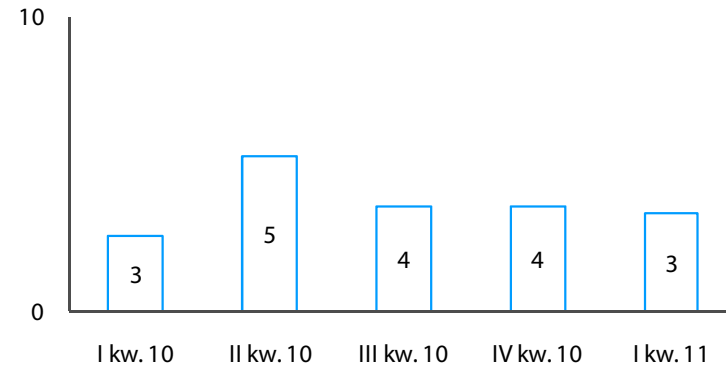
Przychody i marża EBITDA

mln PLN



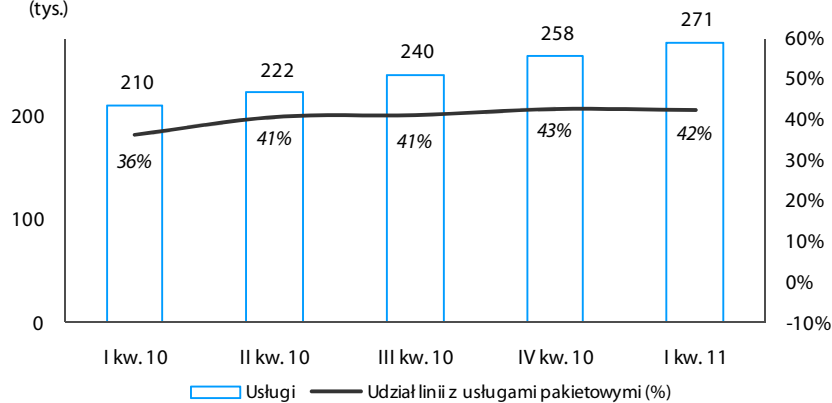
Nakłady inwestycyjne

mln PLN



Liczba usług¹

(tys.)

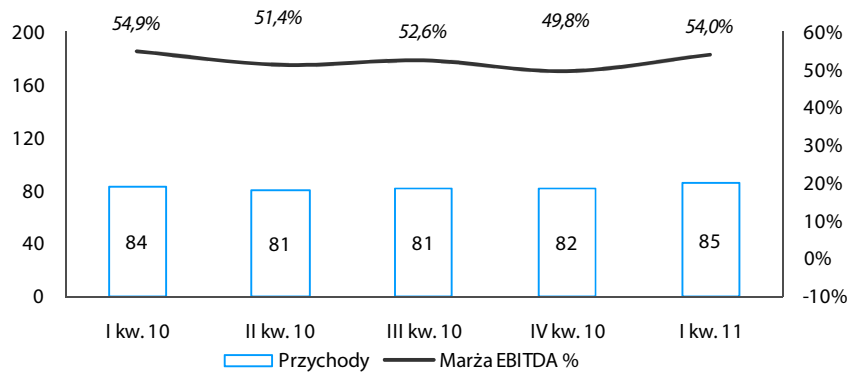


Komentarz

- Przychody i liczba usług wzrosły r-d-r i k-d-k w wyniku strategii agresywnego pozyskania klientów
- Presja na ARPU ma miejsce w dalszym ciągu w związku z konkurencyjnym otoczeniem rynkowym

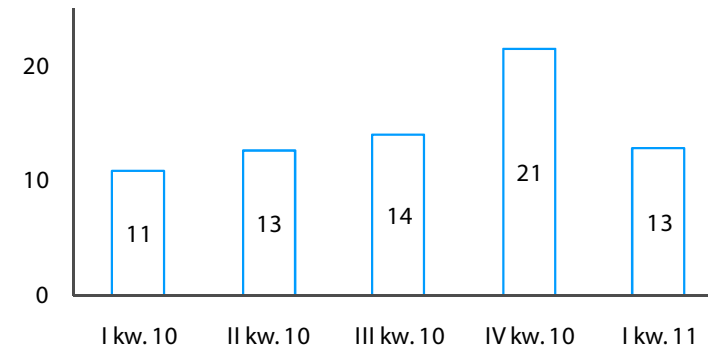
Przychody i marża EBITDA

mln PLN



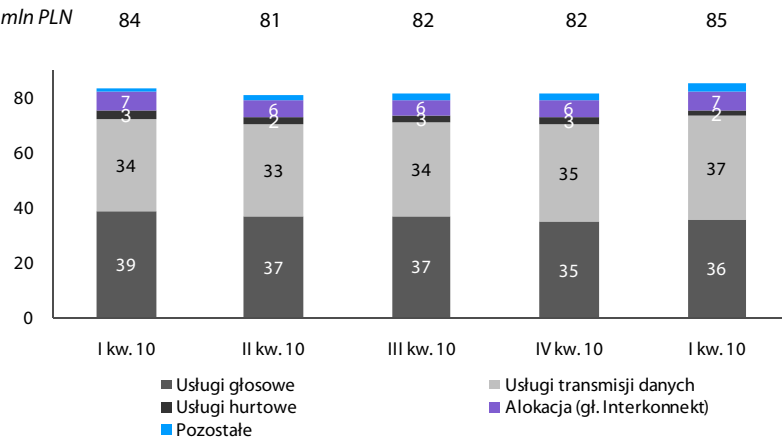
Nakłady inwestycyjne

mln PLN



Przychody w podziale według typu usług¹

mln PLN



Komentarz

- Generujący strumień pieniężny i stabilny model biznesowy
- Wzrost przychodów coraz bardziej uzależniony od pozyskania klientów usług transmisyjne danych
- Wyższa marża operacyjna z wykorzystania własnej infrastruktury w przypadku większości usług

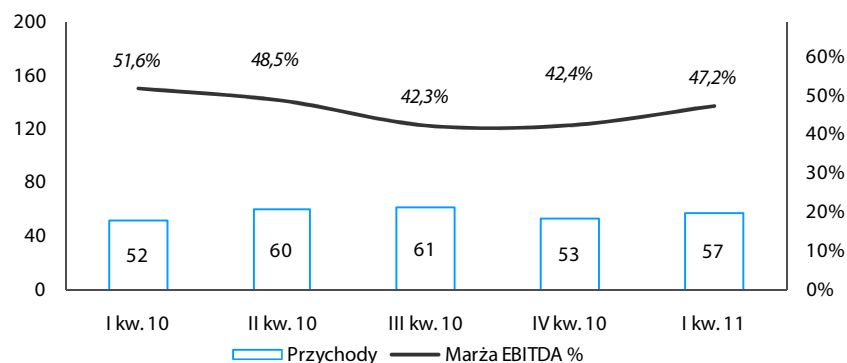
Źródło: Spółka

W I kw. 2011 r. Netia dokonała reklasyfikacji niektórych przychodów pomiędzy przychodami z usług transmisyjne danych i pozostałych usług telekomunikacyjnych, jednak bez wpływu na łączne przychody. W związku z powyższym dane porównawcze za wszystkie kwartały 2010 r. zostały odpowiednio przekształcone i z tego względu różnią się od danych prezentowanych uprzednio.



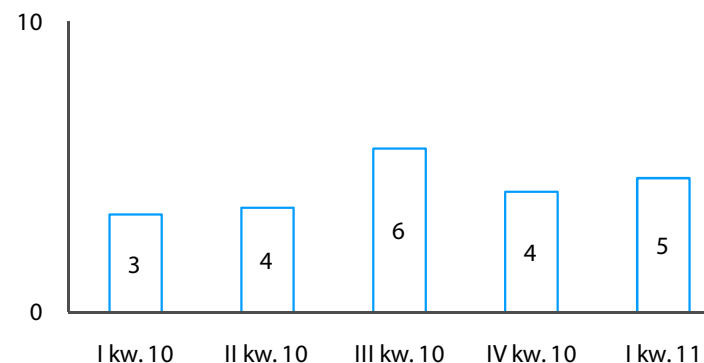
Przychody i marża EBITDA

mln PLN



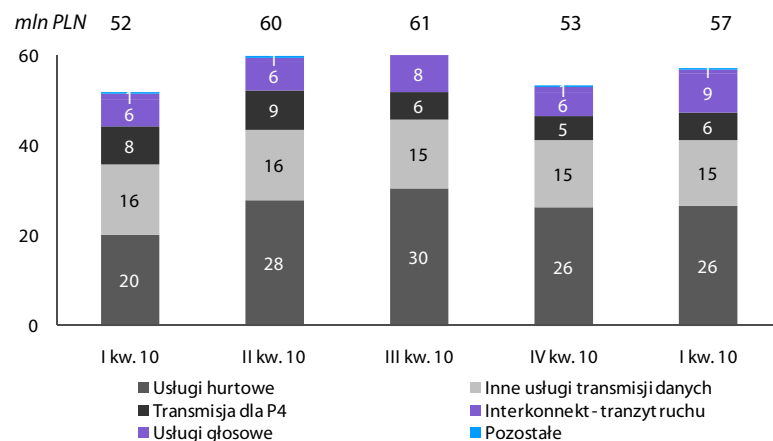
Nakłady inwestycyjne

mln PLN



Przychody w podziale według typu usług

mln PLN



Komentarz

- Generujący strumień pieniędzy i stabilny model biznesowy
- Przychody głównie z usług transmisji danych i oportunistycznych kontraktów hurtowych
- Tradycyjnie wysoka marża operacyjna dzięki dzierżawie innym podmiotom pojemności własnej sieci Netii

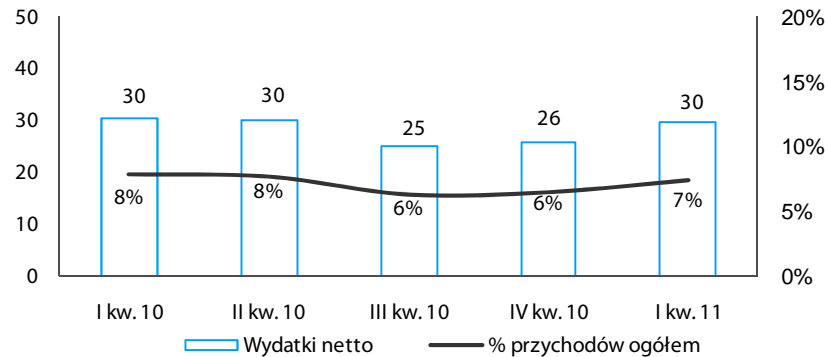
Źródło: Spółka

¹ W I kw. 2011 r. Netia dokonała reklasyfikacji niektórych przychodów pomiędzy przychodami z usług transmisji danych i pozostałych usług telekomunikacyjnych, jednak bez wpływu na łączne przychody. W związku z powyższym dane porównawcze za wszystkie kwartały 2010 r. zostały odpowiednio przekształcone i z tego względu różnią się od danych prezentowanych uprzednio.

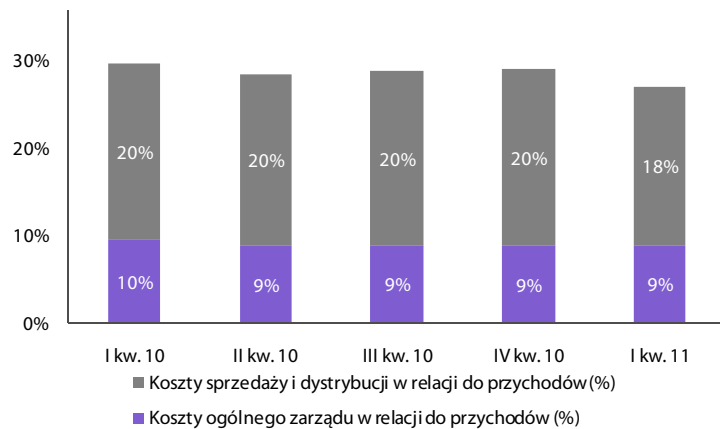
² Marża EBITDA została przekształcona tak, aby wykluczyć efekt na sprzedaży transzy sprzętu transmisyjnego do P4 w I kw. i III kw. 2010r.

Wydatki gotówkowe netto w segmencie pozostałe¹

PLNm



Udział kosztów sprzedaży, dystrybucji i ogólnego zarządu łącznie w przychodach (%)

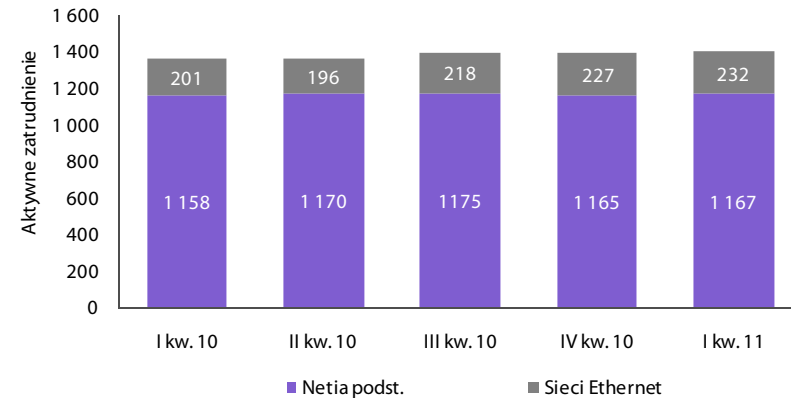


Źródło: Spółka

¹ Wydatki netto zostały skorygowane o następujące pozycje jednorazowe: księgowy zysku z tytułu odwrócenia odpisów aktualizujących (IV kw. 2010), koszty restrukturyzacji w ramach projektu „Profit” (2010), koszty dotyczące przejęć (IV kw. 2010 i I kw. 2011)

Zatrudnienie

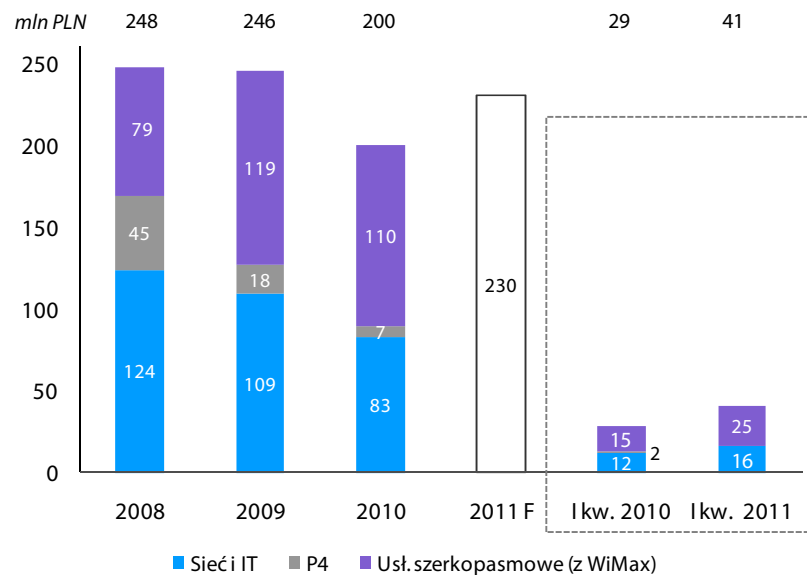
Total headcount ²	1,410	1,416	1,450	1,441	1,452
Active headcount ³	1,359	1,366	1,393	1,392	1,399



Komentarz

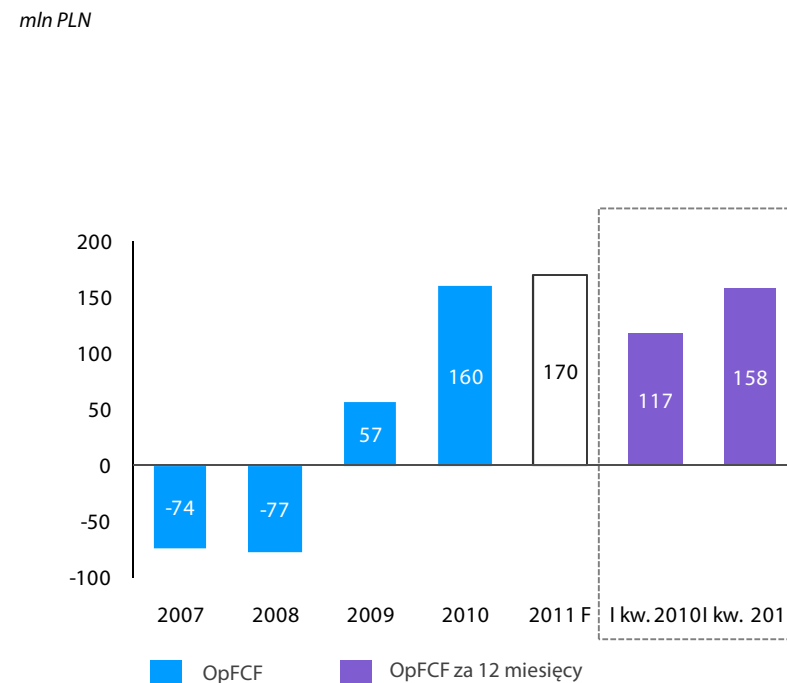
- Aktywne zatrudnienie na poziomie 1,399 w I kw. 2011r. – wzrost zatrudnienia wynikał z akwizycji nowej spółki ethernetowej
- Udział kosztów sprzedaży, dystrybucji i ogólnego zarządu w przychodach spadł o 2 pp r-d-r

Nakłady inwestycyjne



- Netia kontynuuje inwestycje w rozwój Spółki, głównie w segmencie klientów indywidualnych, związane z obsługą rosnącej liczby klientów i zapotrzebowaniem na coraz wyższe przepływności
- Wyższe nakłady inwestycyjne i IT odzwierciedlają wzrost tempa inwestycji mających na celu aktywację nowych klientów korporacyjnych
- Nakłady inwestycyjne na rozwój sieci szerokopasmowych w I kw. 2011r. odzwierciedlały głównie wydatki na rozwój usług opartych o dostęp LLU w odniesieniu do nowo uwalnianych węzłów oraz na zwiększenie pojemności transmisji danych

OpFCF¹



- Wolne operacyjne przepływy środków pieniężnych (OpFCF) w I kw. 2010r. na poziomie 61 mln PLN
- OpFCF prognozowany na 2011 r. na poziomie PLN 170 mln PLN (przed akwizycjami)



<i>tys. PLN</i>	<i>I kw. 2010</i>	<i>I kw. 2011</i>	<i>Zmiana</i>
Skorygowana EBITDA	90.807	101.504	+12%
Pozycje jednorazowe:			
Zysk na sprzedaży sprzętu transmisyjnego dla P4	2.865	-	<i>bd</i>
Koszty restrukturyzacji w ramach projektu „Profit”	(138)	-	<i>bd</i>
Koszty dotyczące przejęć	-	(129)	<i>bd</i>
EBITDA	93.534	101.375	+8%
Amortyzacja	(73.972)	(75.325) ¹	+2%
EBIT	19.562	26.050	33%
Przychody/(koszty) finansowe netto	(2.129)	3.060	<i>bd</i>
Zysk przed opodatkowaniem	17.433	29.110	<i>bd</i>
Podatek bieżący i podatek odroczony	(3.081)	6.170 ¹	<i>bd</i>
<i>Podatek CIT za 2003 r. (kwota sporna)</i>	-	(58.325) ²	<i>bd</i>
Zysk/(Strata) netto	14.352	(23.045)	<i>bd</i>
Liczba akcji (podstawowa)	389.277.468	389.682.399	<i>bd</i>
EPS (w PLN, podstawowy)	0,04	(0,06)	<i>bd</i>

¹ Okresy użytkowania sieci dostępowych zostały wydłużone z uwagi na podjętą w ramach Strategii do 2020 r. decyzję o modernizacji sieci VDSL, co wywarło wpływ na zwiększenie rozpoznanego aktywa z tytułu odroczonego podatku dochodowego

² Po otrzymaniu negatywnego wyroku sądu w dniu 15 marca 2011 r. Netia rozpoznała w rachunku wyników sporną kwotę 58,3 mln PLN podatku za 2003 r. wraz z odsetkami. Powyższa kwota została w całości opłaconą w I kw. 2010 r. Netia zamierza złożyć skargę kasacyjną do sądu najwyższej instancji

- Dnia 19 lutego 2010r. Netia otrzymała decyzję wydaną przez Dyrektora Izby Skarbowej w Warszawie (“Dyrektor Izby Skarbowej”), określającą zobowiązanie podatkowe Netii za 2003r. w podatku dochodowym od osób prawnych („CIT”) w wysokości 34,2 mln PLN plus odsetki od zaległości podatkowych w wysokości ok. 25,3 mln PLN.
- Netia wykonała w dniu 23 lutego 2010r. decyzję Dyrektora Izby Skarbowej, która jako decyzja wydana przez organ drugiej instancji jest ostateczna, wykorzystując część środków, które posiadała na rachunkach gotówkowych.
 - W 2010, Netia uznawała zapłacony podatek jako jej należność od organów skarbowych a nie koszt, z uwagi na oczekiwania Zarządu, opierające się na otrzymanych opiniach ekspertów, że uiszczona kwota zostanie ostatecznie zwrócona Spółce
- Spółka odwołała się od decyzji Dyrektora Izby Skarbowej do Wojewódzkiego Sądu Administracyjnego
 - Jednak w dniu 15 marca 2011 r. Wojewódzki Sąd Administracyjny oddalił w całości skargę Spółki
 - Netia złożyła wniosek o pisemne uzasadnienie wyroku i zamierza złożyć wniosek o kasację do Najwyższego Sądu Administracyjnego
- W przypadku pozytywnego dla Spółki wyroku Najwyższego Sądu Administracyjnego kwota nienależnie zapłaconego podatku i odsetek będzie uznana jako nadpłata i będzie podlegać zwrotowi przez organ podatkowy wraz z odsetkami (obecnie stawka odsetek od zaległości podatkowych wynosi 13% rocznie).
- Netia podejmie wszystkie możliwe kroki prawne mające na celu udowodnienie braku podstaw prawnych decyzji Dyrektora Izby.
 - Tym niemniej, biorąc pod uwagę ostatni niekorzystny wyrok niezależnego sądu, Zarząd podjął decyzję o zakwalifikowaniu roszczenia jako aktywa warunkowego i ujęciu zapłaconej kwoty 58,3 mln PLN jako kosztu w sprawozdaniach finansowych za I kwartał 2011 r.



Finansowanie akwizycji

- Dopóki będą istniały możliwości znaczących akwizycji o charakterze konsolidacyjnym:
 - Netia będzie starała się utrzymać „fundusz akwizycyjny” na poziomie 300 mln PLN
 - Pozostaną w mocy porozumienia w sprawie finansowania zewnętrznego (możliwość pozyskania 700 mln PLN)
- Pozyskanie dodatkowego finansowania na wielokrotne akwizycje powinno być osiągalne z uwagi na fakt, że główne cele przejęcia generują dodatnią EBITDA
- Netia będzie kontynuować akwizycje sieci ethernetowych przy wykorzystaniu własnych środków
- Netia będzie wykorzystywać możliwości pojawiające się na rynku by realizować inne akwizycje wzrostowe, które będą zgodne z realizowaną Strategią 2020
- Zdaniem Zarządu, ekspansja poprzez akwizycje jest optymalnym sposobem na podwyższenie w długim terminie dźwigni biznesowej do poziomu 1x-2x EBITDA

Polityka dystrybucji środków do akcjonariuszy

- Zarząd zamierza przedstawić propozycję zwrócenia akcjonariuszom nadwyżki środków finansowych ponad poziom 300 mln PLN „funduszu akwizycyjnego” w formie wykupu akcji własnych i/lub dywidendy
- O ile Zarząd uzna, że okoliczności nie pozwalają już dłużej na przeprowadzenie istotnych akwizycji o charakterze konsolidacyjnym, proponuje zwrot akcjonariuszom objętej „funduszem akwizycyjnym” kwoty 300 mln PLN

Propozycja dystrybucji środków dla akcjonariuszy

- 2 czerwca 2011r. w trakcie Walnego Zgromadzenia Akcjonariuszy, Zarząd Netii przedstawi propozycję dystrybucji środków dla akcjonariuszy zgodnie z którą:
 - 100% zysku netto Netii SA za 2010r. w wysokości 267,0 mln PLN oraz dodatkowa kwota w wysokości 83,0 mln PLN z kapitału zapasowego Spółki zostaną przeznaczone na sfinansowanie programu wykupu akcji własnych
 - W rezultacie 350,0 mln PLN zostanie przeznaczone na umorzenie do 12,5% kapitału zakładowego Netii



- Strategia rozwoju usług szerokopasmowych głównym czynnikiem poprawy rentowności i generowania wolnych przepływów środków pieniężnych
- Netia przedstawiła w styczniu 2011 r. Strategię 2020
 - Koncentracja na dalszym pozyskiwaniu klientów usług pakietowych (2play i 3play), rozbudowie infrastruktury i migracji na LLU, obsłudze klienta i modernizacji sieci do standardu NGA
- Netia rozpoczęła proces całkowitej zmiany marki
 - Zmiany odzwierciedlają nową misję firmy, która brzmi: „Dostarczamy świat on-line”
 - Wprowadzenie nowej oferty wraz z nowymi usługami
 - Nowa kampania reklamowa w mediach i prasie
 - Nowa tożsamość korporacyjna, wspierana nową identyfikacją wizualną, w tym stroną internetową i zmienionym logo
- Netia ma doskonałą pozycję do przeprowadzenia dużych akwizycji
- Polityka dystrybucji środków do akcjonariuszy, powiązana z działalnością akwizycyjną, ogłoszona w styczniu 2011 r.
- Walne Zgromadzenie Akcjonariuszy Netii
 - Netia przedstawi akcjonariuszom propozycję przeznaczenia do 350,0 mln PLN na sfinansowanie programu wykupu akcji własnych
- Prognoza na 2011 r.:
 - Wzrost liczby klientów usług szerokopasmowych do 780-800 tys. bez akwizycji sieci ethernetowych
 - Wzrost liczby uwolnionych węzłów LLU do 700
 - Wzrost przychodów do ponad 1,610 mln PLN, skorygowanego zysku EBITDA do ponad 405 mln PLN i zysku operacyjnego do ponad 70 mln PLN
 - Rentowność na poziomie zysku netto i wolne przepływy środków pieniężnych w wysokości ponad 170 mln PLN (bez akwizycji)
 - Nakłady inwestycyjne na poziomie 230 mln PLN



*Dziękujemy
za uwagę*