

N E T I A

Raport Roczny 2015

Annual Report 2015



O firmie

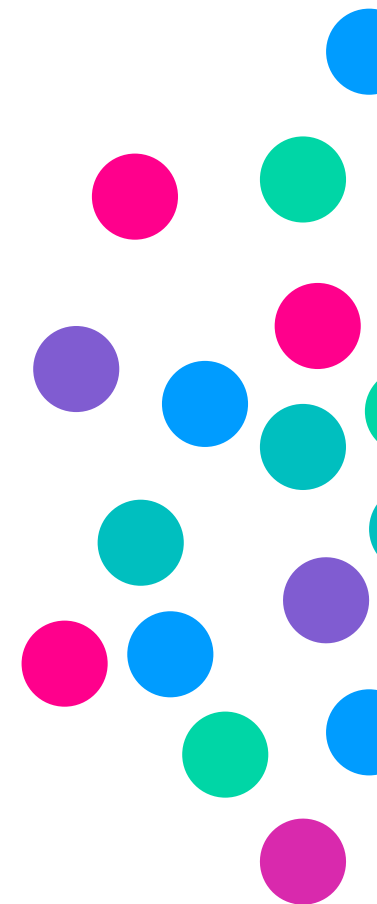


- Największy alternatywny operator stacjonarny w Polsce
- Aktywny konsolidator polskiego rynku telekomunikacyjnego (nabycia Tele2 Polska, Telefonía Dialog, Crowley Data Poland, TK Telekom)
- 2,3 mln usług na koniec 2015
- Przychody 1,572 mld za 2015
- Działający w obszarach B2B oraz B2C
- 19 tyś. metrów sieci światłowodowej łącznie
- 55% usług świadczonych w oparciu o własną sieć

STRUKTURA GRUPY KAPITAŁOWEJ

(na dzień 31.12.2015)

Nazwa jednostki	Charakterystyka powiązania kapitałowego (% własności)	Metoda konsolidacji
Netia S.A.	Dominująca	Nie dotyczy
Telefonia DIALOG Sp. z o.o.	Zależna (100%)	Pełna
Petrotel Sp. z o.o.	Zależna (100%)	Pełna
Internetia Sp. z o.o.	Zależna (100%)	Pełna
Netia 2 Sp. z o.o.	Zależna (100%)	Pełna
TK Telekom SP. z o.o.	Zależna (100%)	Pełna
TK Telekom Interkonekt SP. z o.o.	Zależna (100%)	Pełna
TK Operator SP. z o.o.	Zależna (100%)	Pełna



Company overview



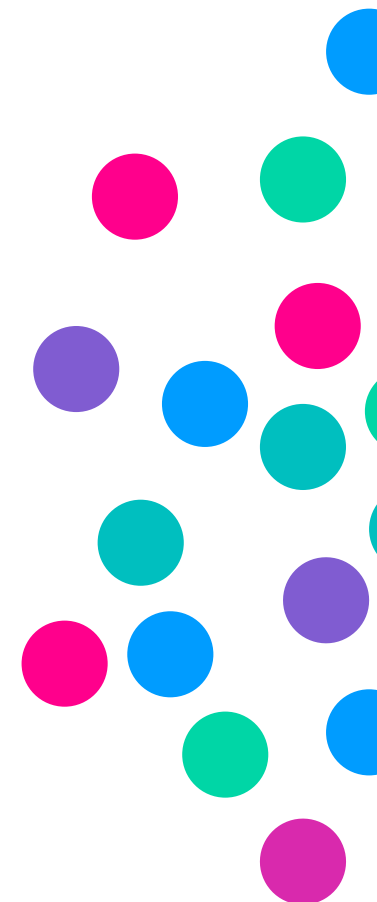
KEY HIGHLIGHT

- The largest alternative fixed operator in Poland
- An active market consolidator (an acquirer of Tele2 Polska, Telefonía Dialog, Crowley Data Poland, TK Telekom)
- 2.3m services in total at the end of 2015
- 1,572m revenue for FY 2015
- Active in B2B and B2C segments
- 19k km of FO infrastructure

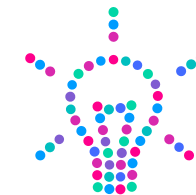
CAPITAL GROUP STRUCTURE

(December 31, 2015)

Name of entity	Capital relations (% FO ownership)	Method of consolidation
Netia S.A.	Parent	n.a.
Telefonia DIALOG Sp. z o.o.	Subsidiary (100%)	Full
Petrotel Sp. z o.o.	Subsidiary (100%)	Full
Internetia Sp. z o.o.	Subsidiary (100%)	Full
Netia 2 Sp. z o.o.	Subsidiary (100%)	Full
TK Telekom SP. z o.o.	Subsidiary (100%)	Full
TK Telekom Interkonekt SP. z o.o.	Subsidiary (100%)	Full
TK Operator SP. z o.o.	Subsidiary (100%)	Full



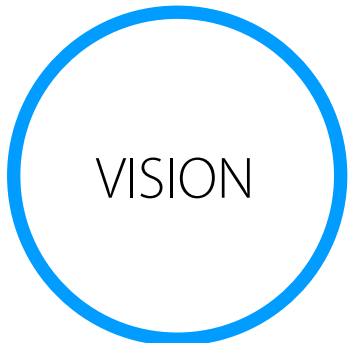
Misja i Wizja



Grupa Netia po dokonaniu rentownej transformacji jest preferowanym dostawcą usług on-line dzięki:

- dostarczaniu klientom biznesowym zintegrowanych rozwiązań teleinformatycznych na bazie usług transmisji danych oraz centrów danych
- oferowaniu klientom indywidualnym pakietów usług na bazie platform multimedialnych w obszarze własnej sieci
- infrastrukturze oraz aktywom sieciowym dedykowanym do segmentów klientów biznesowych i indywidualnych
- zespołowi pracowników z pasją, inspirowanych wartościami Firmy
- strategii 2020 została ogłoszona pierwotnie w styczniu 2011 r., a następnie zaktualizowana w listopadzie 2014 r.

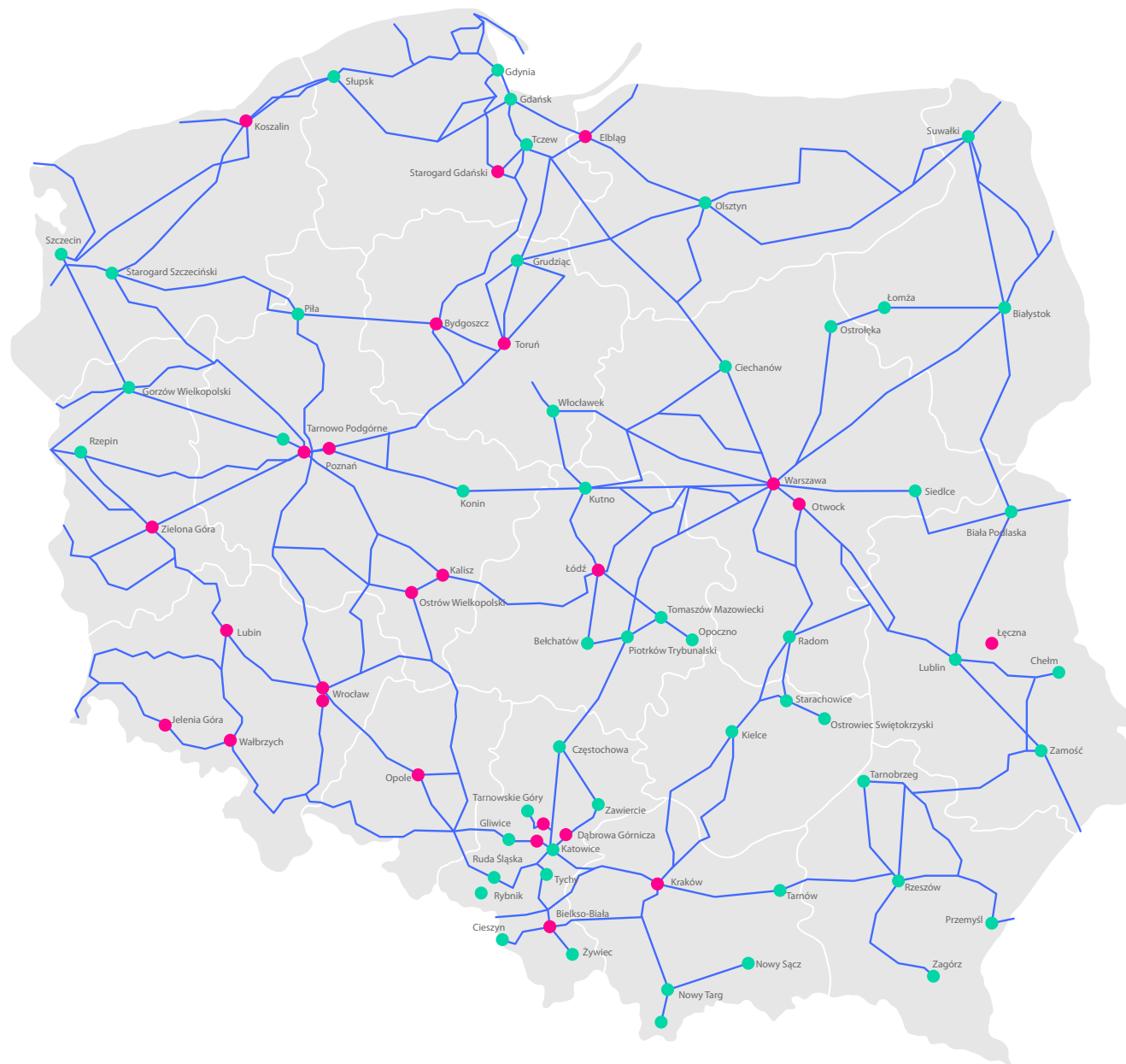
Strategy 2020: Vision and Mission



Netia Group, after profitable transformation, will be the preferred choice for on-line services thanks to:

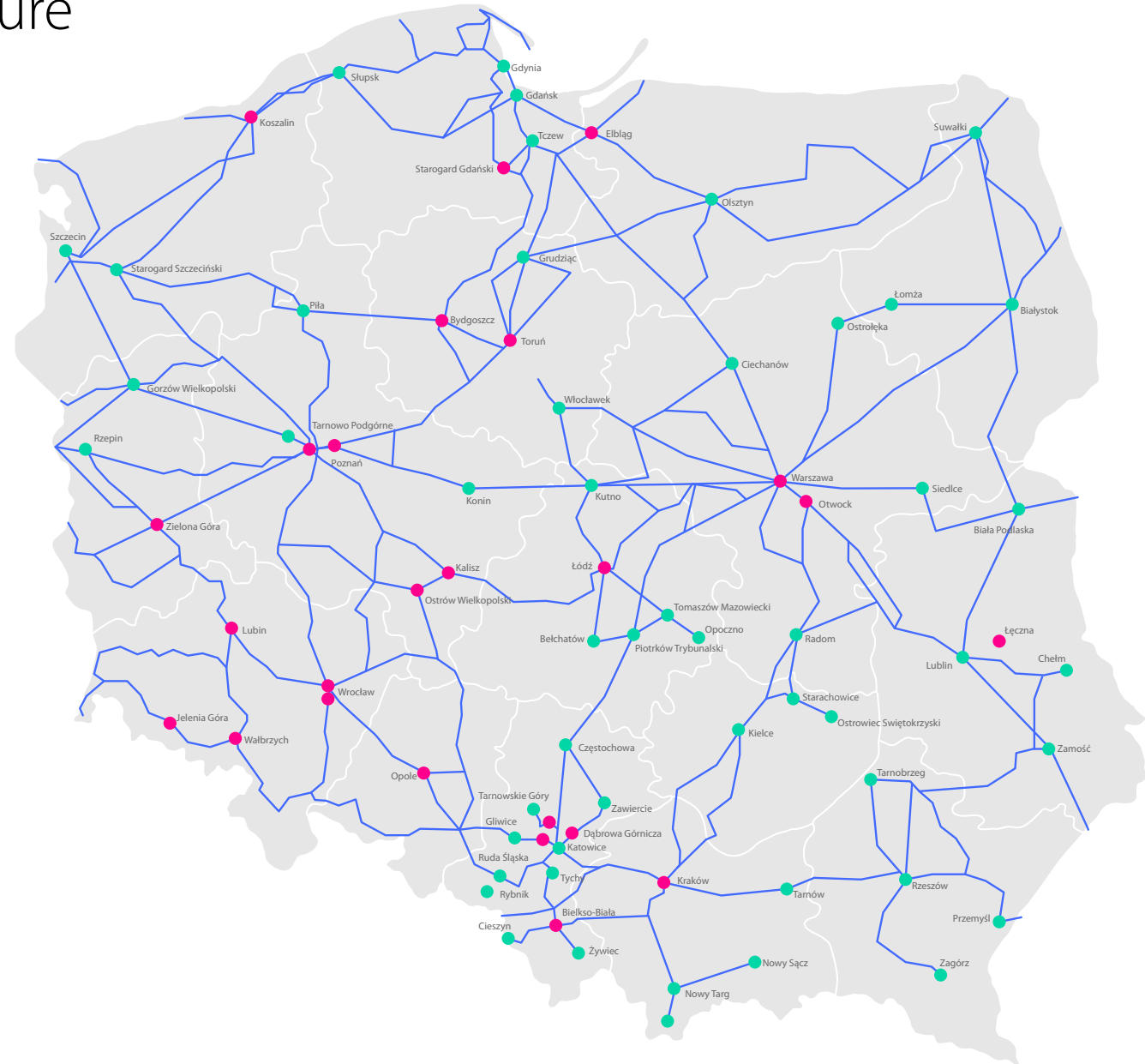
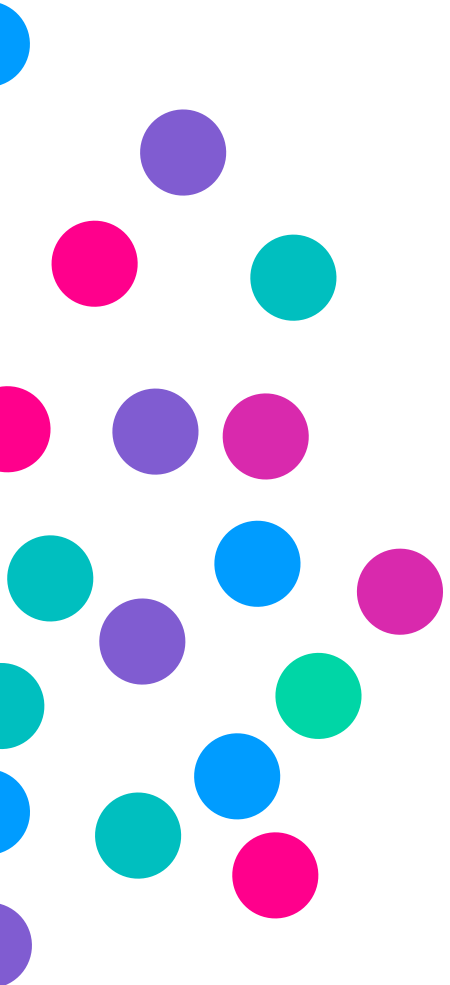
- Delivering business customers integrated tele informatics solutions based on data transmission and data centers
- Offering residential customers bundled services based on multimedia platforms in own network
- Infrastructure and network assets dedicated to business and residential market segments
- Passionate employees, inspired by the Company's values
- Strategy 2020 was originally announced in January 2011 and later on updated in November 2014

Sieć Światłowodowa



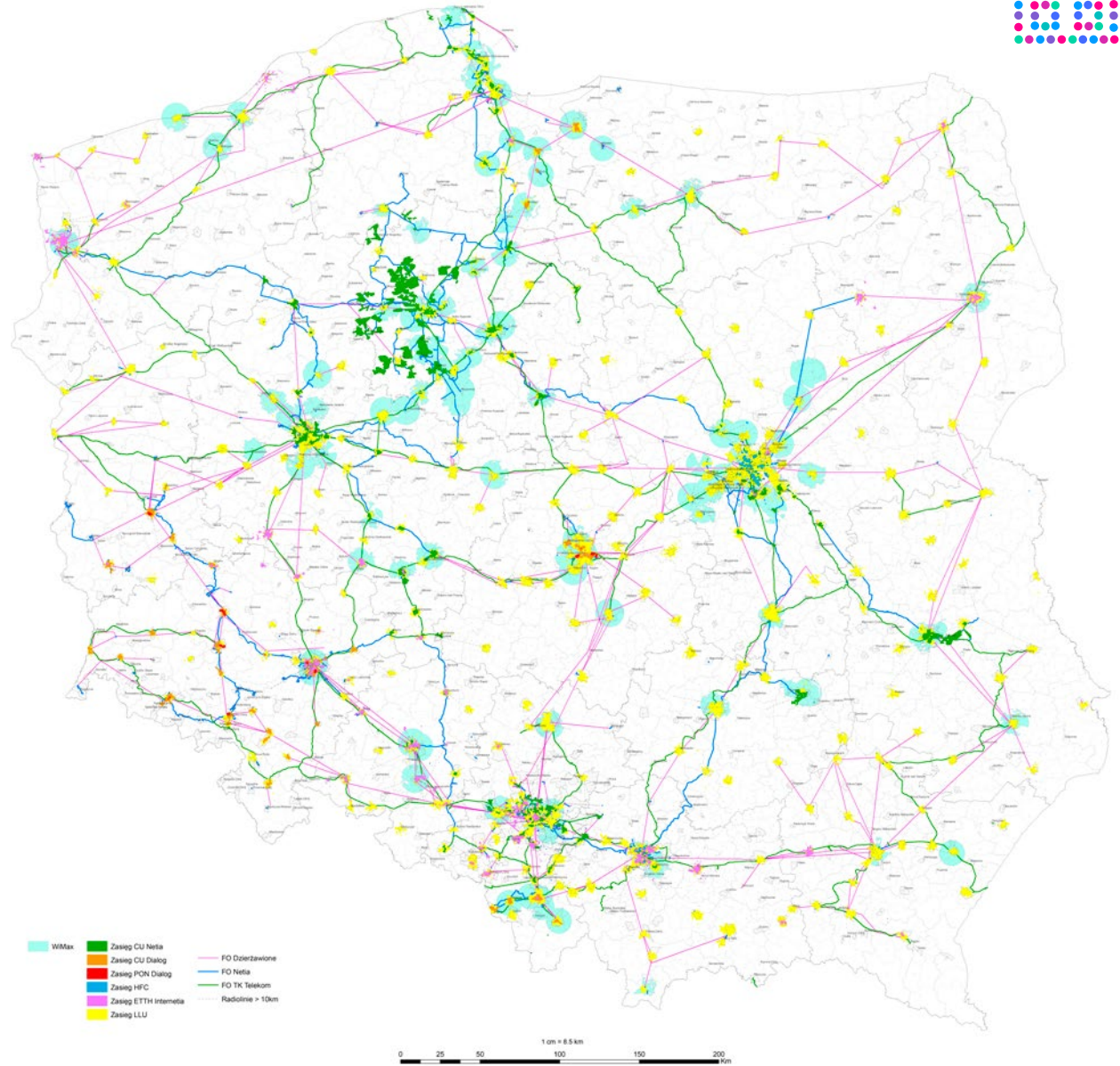
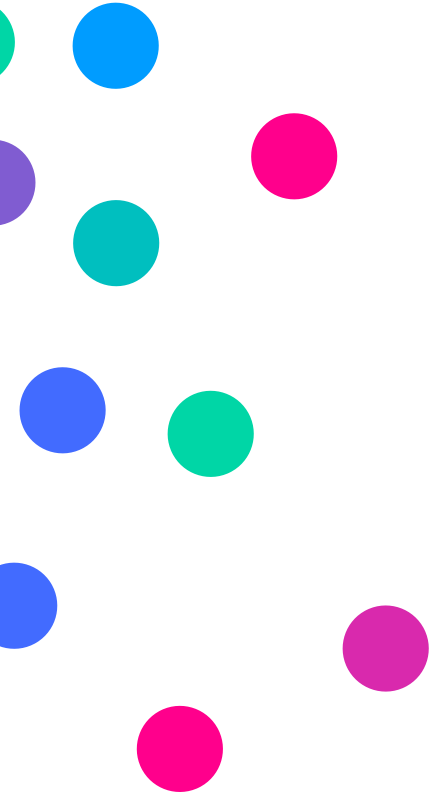
19 tys kilometrów sieci światłowodowej
(11 tys własnej, 8 tys dzierżawionej)

Fiber optic infrastructure

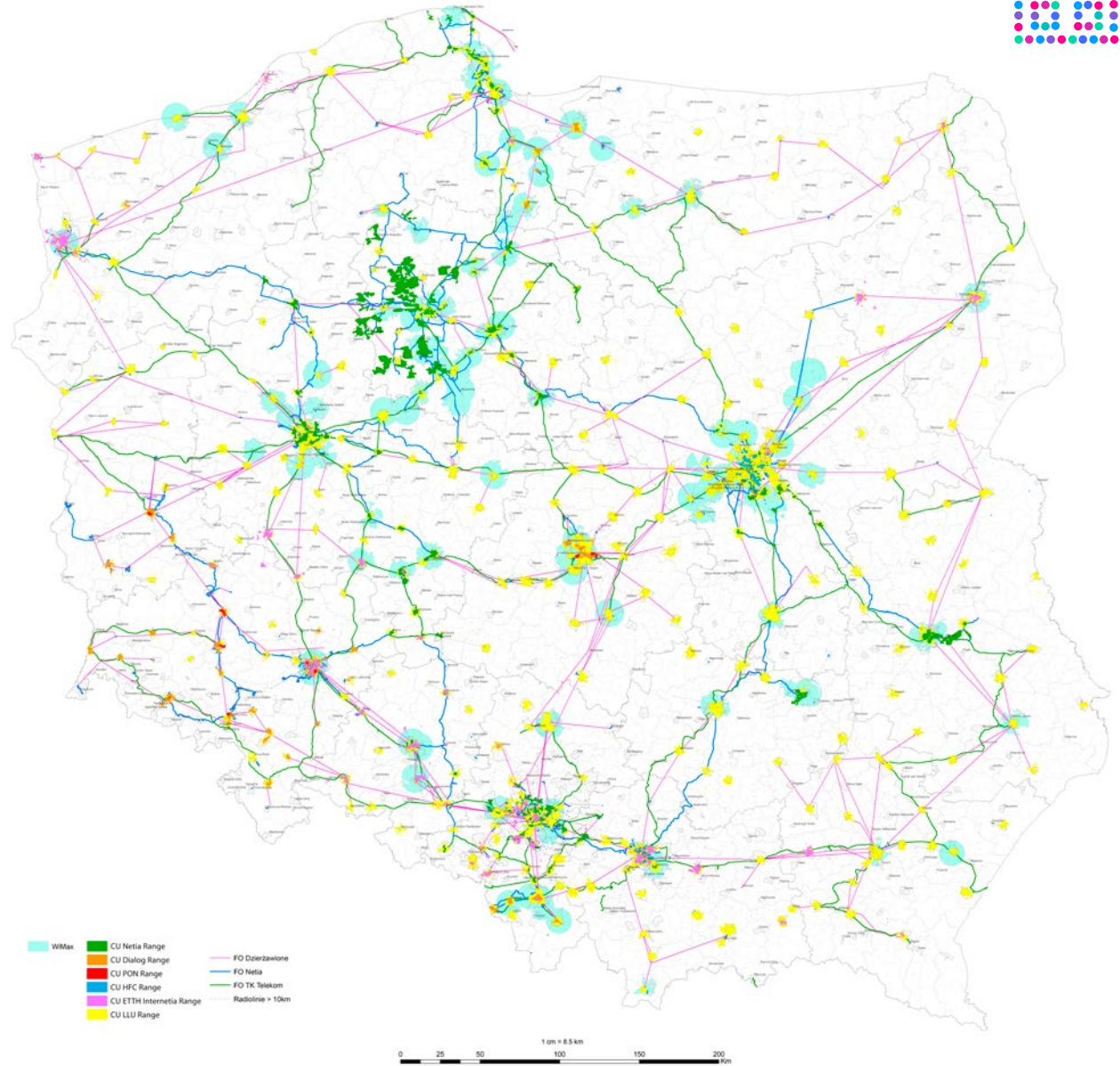
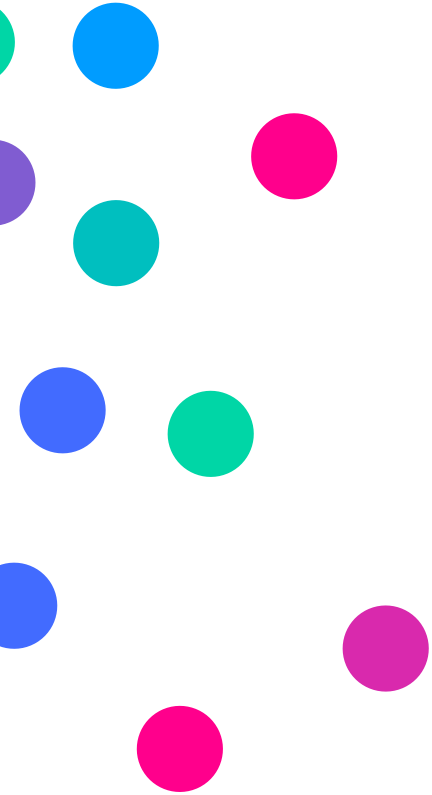


11k km own FO infrastructure
(ca. 20k km in total)

Sieć Dostępową



Access Network



Historyczne dane finansowe



	2009	2010	Pro forma 2011	2011	2012	2013	2014	2015
Przychody (mln PLN)	1 506	1 569	1 593	1 619	2 121	1 876	1 674	1 572
Skorygowana EBITDA (mln PLN)	304	359	403	408	591	551	493	459
Marża skorygowana EBITDA (%)	20%	23%	25%	25%	28%	29%	30%	29%
EBITDA (mln PLN)	313	586	607	611	461	533	581	449
EBIT (mln PLN)	14	286	304	303	109	93	157	28
Nakłady inwestycyjne (mln PLN)	246	200	230	244	279	280	232	225
Liczba klientów usług szerokopasmowych (w tys.)	559	690	750	912	875	849	790	756
Liczba klientów usług głosowych (w tys.)	1 158	1 218	1 177	1 745	1 644	1 489	1 331	1 253
Liczba usług (w tys.)	nm	nm	1 967	2 789	2 688	2 526	2 305	2 254

Historical financial data



	2009	2010	Pro forma 2011	2011	2012	2013	2014	2015
Revenue (PLNm)	1 506	1 569	1 593	1 619	2 121	1 876	1 674	1 572
Adjusted EBITDA (PLNm)	304	359	403	408	591	551	493	459
Adjusted EBITDA (%)	20%	23%	25%	25%	28%	29%	30%	29%
EBITDA (PLNm)	313	586	607	611	461	533	581	449
EBIT (PLNm)	14	286	304	303	109	93	157	28
Capital investment (PLNm)	246	200	230	244	279	280	232	225
Broadband services (k)	559	690	750	912	875	849	790	756
Voice services (k)	1 158	1 218	1 177	1 745	1 644	1 489	1 331	1 253
Total services (k)	nm	nm	1 967	2 789	2 688	2 526	2 305	2 254

Akcjonariat



	Liczba akcji	Procent kapitału	Procent głosów
Mennica Polska	55 293 375	15,88%	15,88%
SISU Capital Ltd. ¹	44 336 534	12,73%	12,73%
FIP 11 Fundusz Inwestycyjny Zamknięty Aktywów Niepublicznych	69 760 101	20,04%	20,04%
Nationale-Nederlanden OFE	33 273 518	9,56%	9,56%
Aviva OFE	20 243 646	5,81%	5,81%
PZU OFE „Złota Jesień”	34 908 344	10,02%	10,02%
Obrót publiczny GPW	90 417 937	25,96%	25,96%
Kapitał zakładowy	348 233 455	100%	100%

¹ W dniu 8 października 2014 r. Netia otrzymała zawiadomienie od funduszu SISU Capital Master Fund Ltd., że posiada on 35 427 077 akcji Spółki stanowiących 10,18% ogólnej liczby głosów i 10,18% kapitału zakładowego Spółki.

Shareholders (last update March 21, 2016)



	Number of shares	% Capital	% Votes
Mennica Polska	55 293 375	15,88%	15,88%
SISU Capital Ltd. ¹	44 336 534	12,73%	12,73%
FIP 11 Fundusz Inwestycyjny Zamknięty Aktywów Niepublicznych	69 760 101	20,04%	20,04%
Nationale-Nederlanden OFE	33 273 518	9,56%	9,56%
Aviva OFE	20 243 646	5,81%	5,81%
PZU OFE „Złota Jesień”	34 908 344	10,02%	10,02%
Obrót publiczny GPW	90 417 937	25,96%	25,96%
Share capital	348 233 455	100%	100%

¹ On October 8, 2014 Netia received a notification from the SISU Capital Master Fund Ltd. that it holds 35,427,077 Netia shares representing 10.18% of Netia's share capital and 10.18% of total number of votes at its shareholders meeting

Program inwestycyjny dotyczący sieci dostępowej Grupy



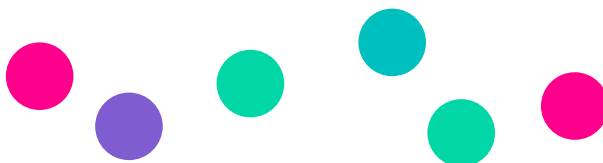
Modernizacja struktury sieci

	Obecnie				Po modernizacji
	Łącznie	< 30 Mbps	< 100 Mbps	≥ 100 Mbps	≥ 100 Mbps
Miedz	1408	753	655	0	wyłącznie dla PSTN
FTTB – ETTH	592	350	0	242	592
ETTH – PON	165	0	0	165	1573
CATV	385	0	0	385	385
Łącznie	2550	1103	655	792	2550

~56% NGA
> 30 Mbps

~100% NGA
> 100 Mbps+

- W marcu 2016 r. Rada Nadzorcza Netii zaakceptowała, zaproponowany przez Zarząd, program inwestycyjny dotyczący modernizacji całości sieci dostępowej Spółki do standardu NGA≥100Mbps. Jego realizacja zakończy się w 2020 roku a całkowity koszt wyniesie ok PLN 417 mln
- inwestycja PLN 417 mln w latach 2016-2020
- +1,66 mln dodatkowych gospodarstw domowych w zasięgu sieci NGA≥100 Mbps
- usunięcie ograniczeń technologicznych – spójny produkt oferowany na całej sieci dostępowej



Investment program related to Netia`s access network



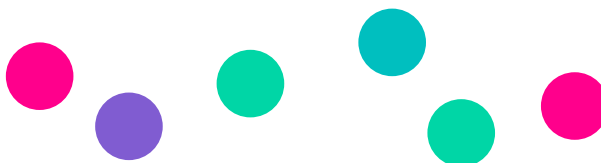
Access Network upgrade

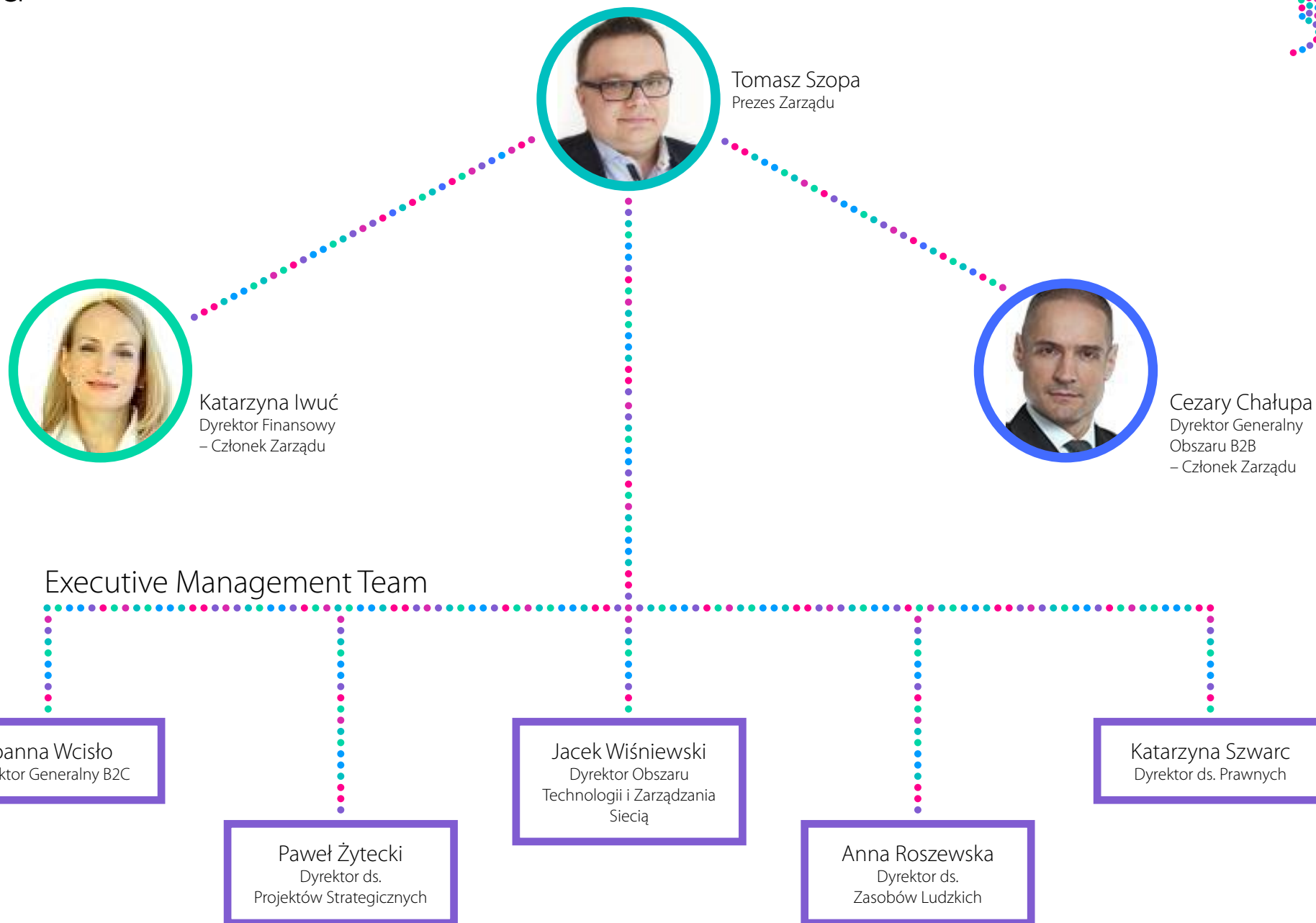
	Netia today				After modernization
	Total	< 30 Mbps	< 100 Mbps	≥ 100 Mbps	
Copper	1408	753	655	0	PSTN only
FTTB – ETTH	592	350	0	242	592
ETTH – PON	165	0	0	165	1573
CATV	385	0	0	385	385
Total	2550	1103	655	792	2550

~56% NGA
> 30 Mbps

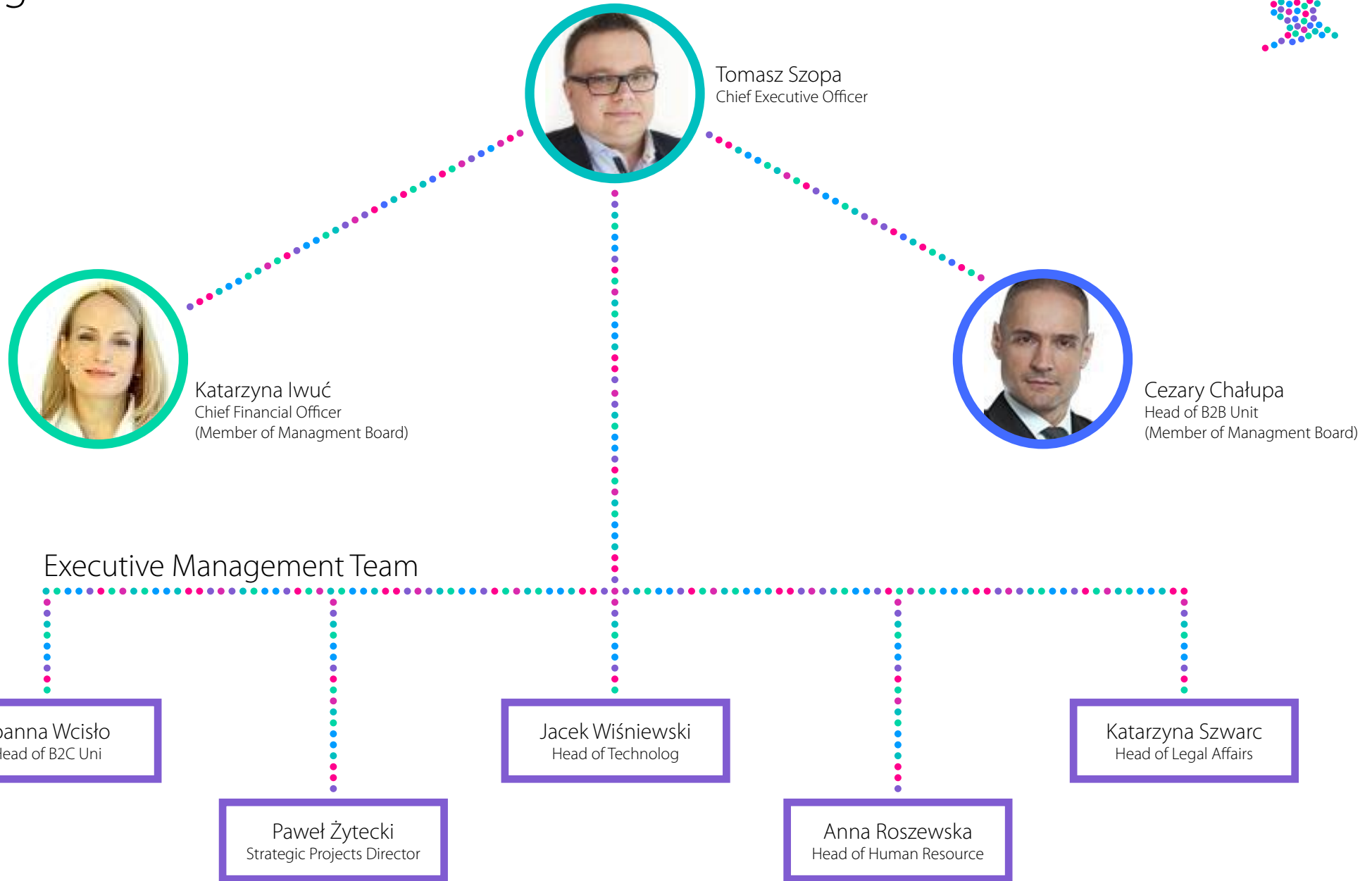
~100% NGA
> 100 Mbps+

- In March, 2016 the Supervisory Board approved a new investment program aimed at upgrading Netia's access network to NGA standard ≥ 100 Mbps. The program will be executed from 2016 to 2020 and the total cost will amount to ~PLN 417m
- Investment of PLN 417m during 2016-2020
- +1.66 additional homes passed in a range of NGA ≥ 100 Mbps network
- Elimination of technological limitations – consistent offer across entire access network



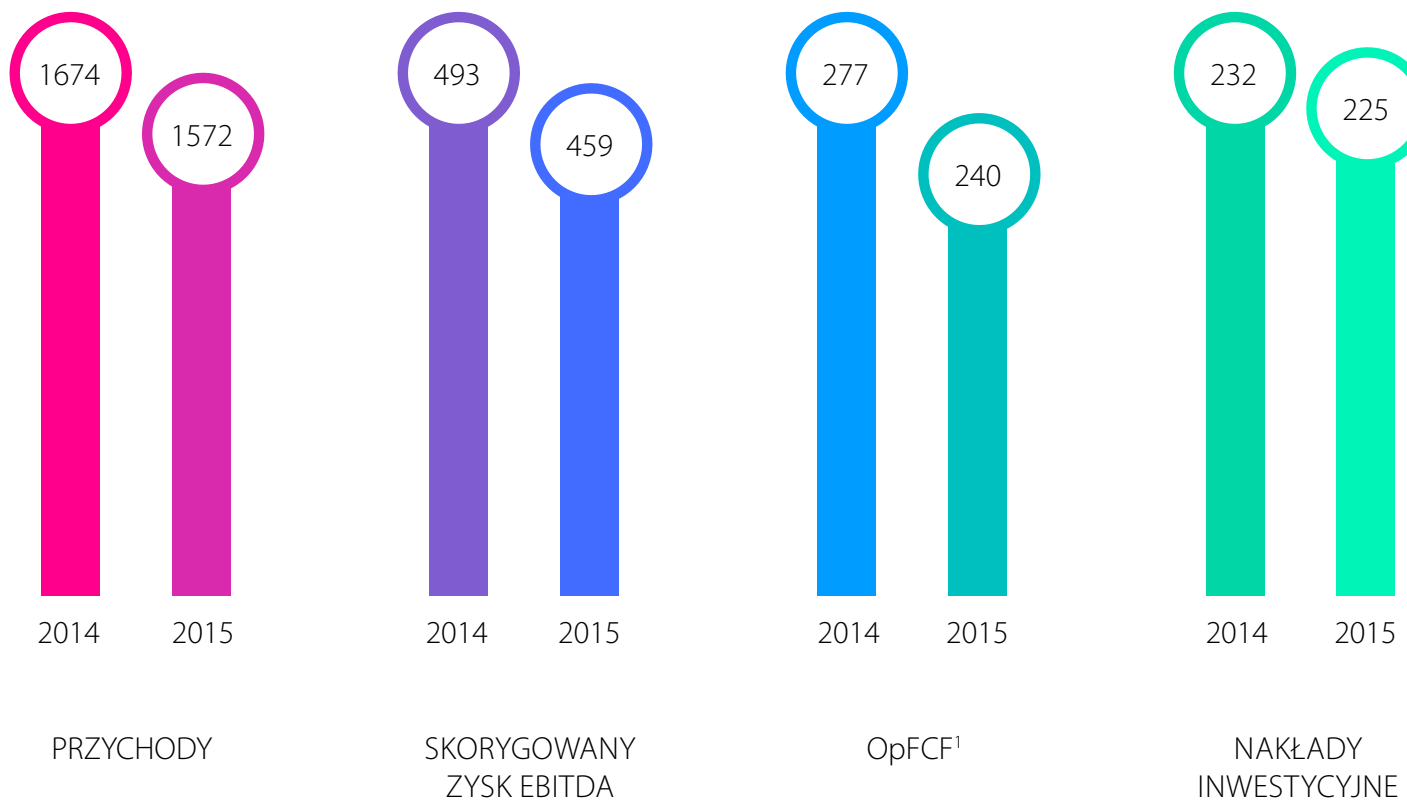


Management



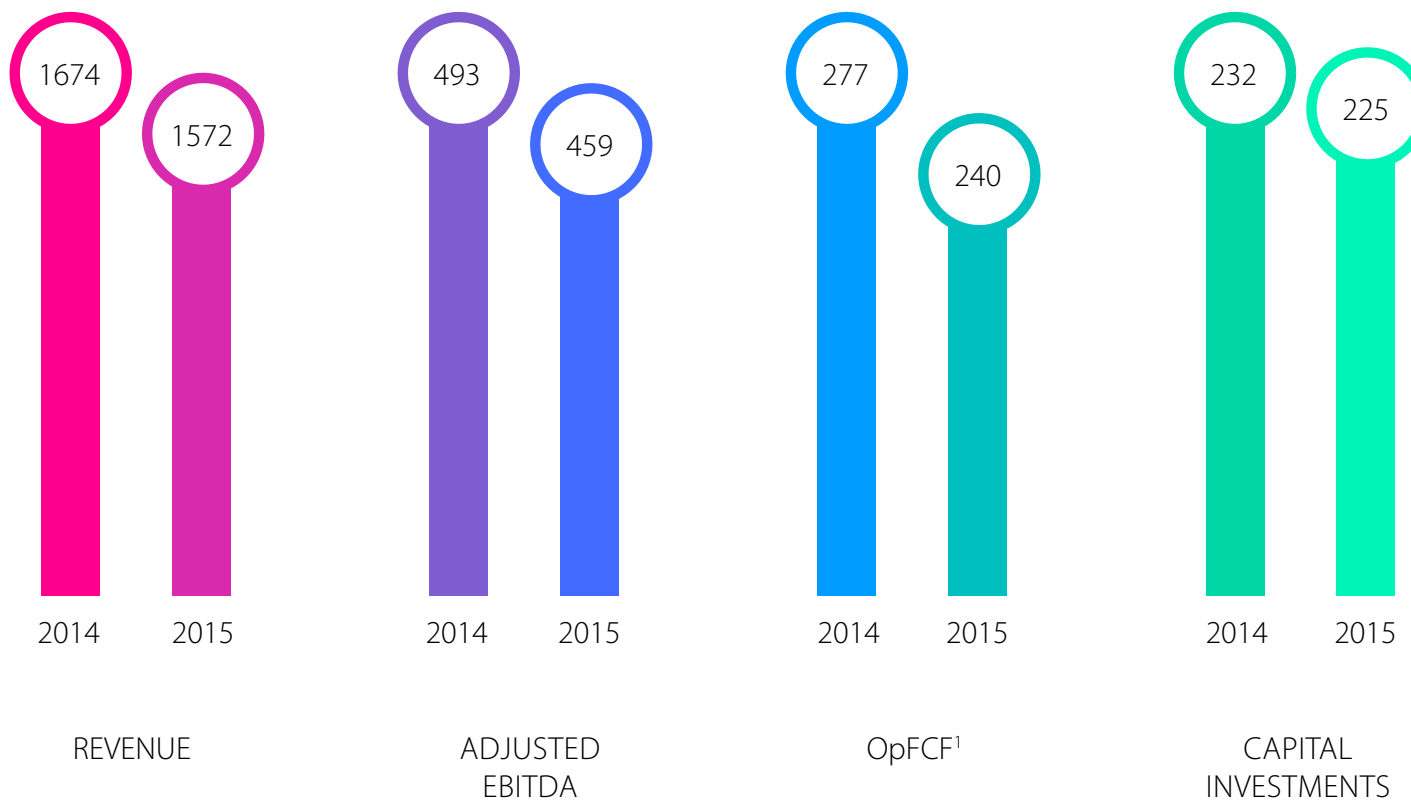


Główne dane finansowe (PLN mln)



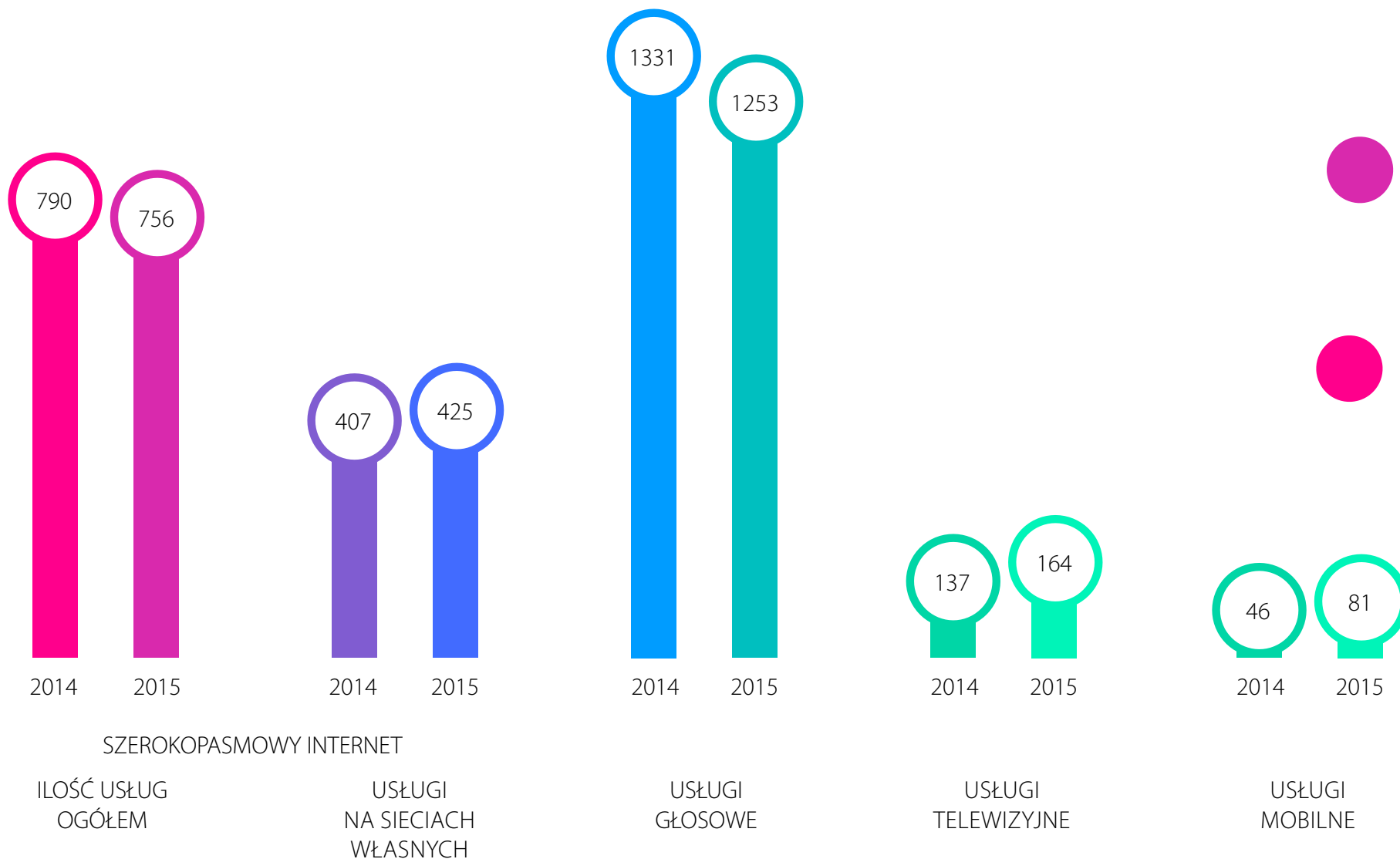
¹ Skorygowany operacyjny FCF = skorygowany zysk EBITDA pomniejszony o nakłady inwestycyjne z wyłączeniem integracyjnych, kapitalizowanych odsetek od kredytu oraz nakładów na projekty restrukturyzacyjne.

Key financial figures (PLNm)

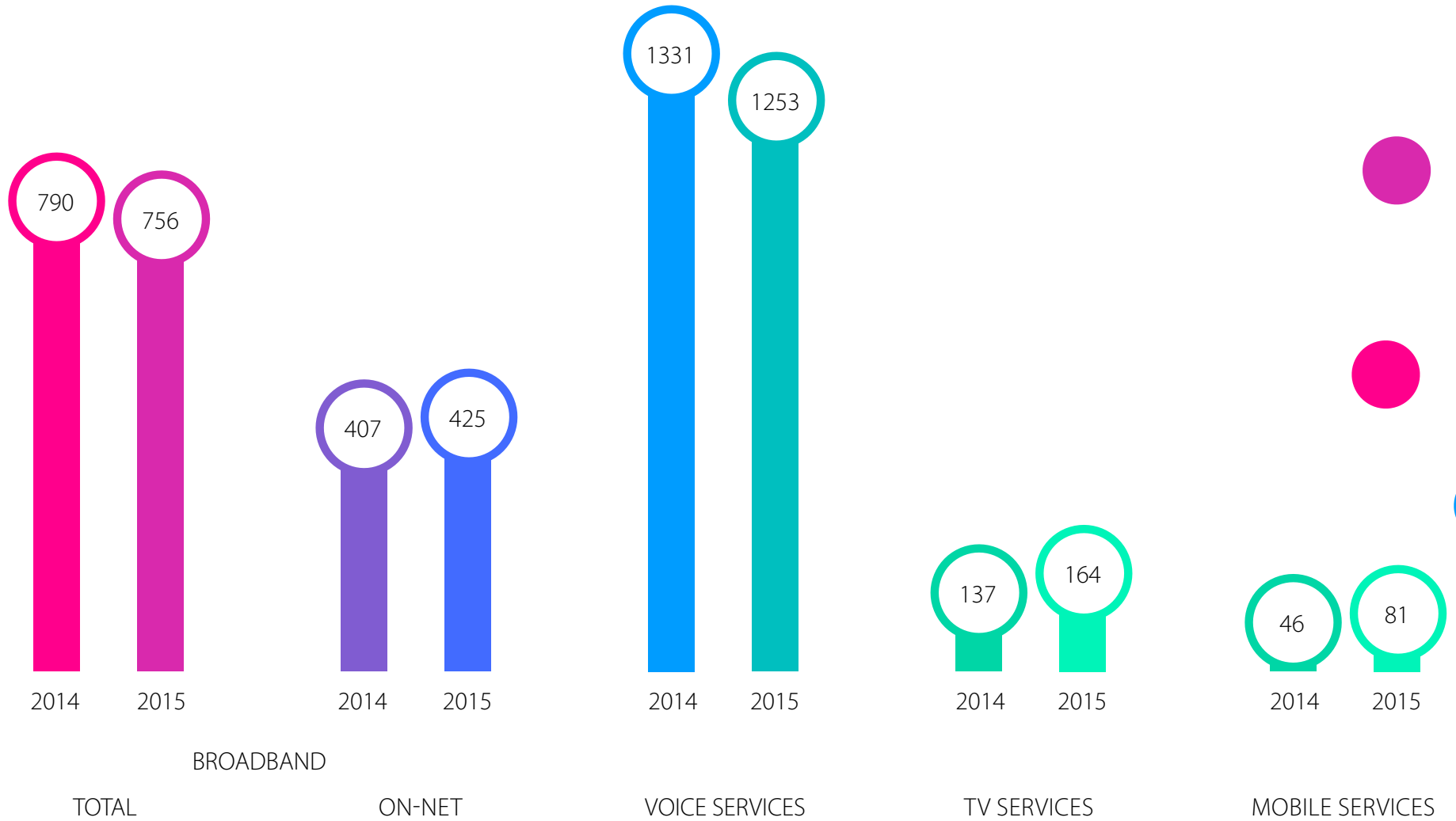


¹ Adjusted OpFCF = Adjusted EBITDA less Capex excluding integration capex, capitalised interests from the bank loan, investments related to the Netia Lite project and non-current asset received in non-cash transaction (comparatives restated); Capex = investments in tangible and intangible fixed assets

Usługi w podziale na główne kategorie (w tys. szt.)



RGUs by categories (k)



Poziom ARPU dla głównych kategorii usług



	2014				2015			
	I kw.	II kw.	III kw.	IV kw.	I kw.	II kw.	III kw.	IV kw.
ARPU – Szerokopasmowy dostęp do internetu (PLN)	55	56	56	56	55	55	56	56
ARPU – Usługi telewizyjne (PLN)	36	37	37	38	39	39	39	39
ARPU – Usługi głosowe (PLN)	41	40	39	38	37	36	35	35

ARPU by product

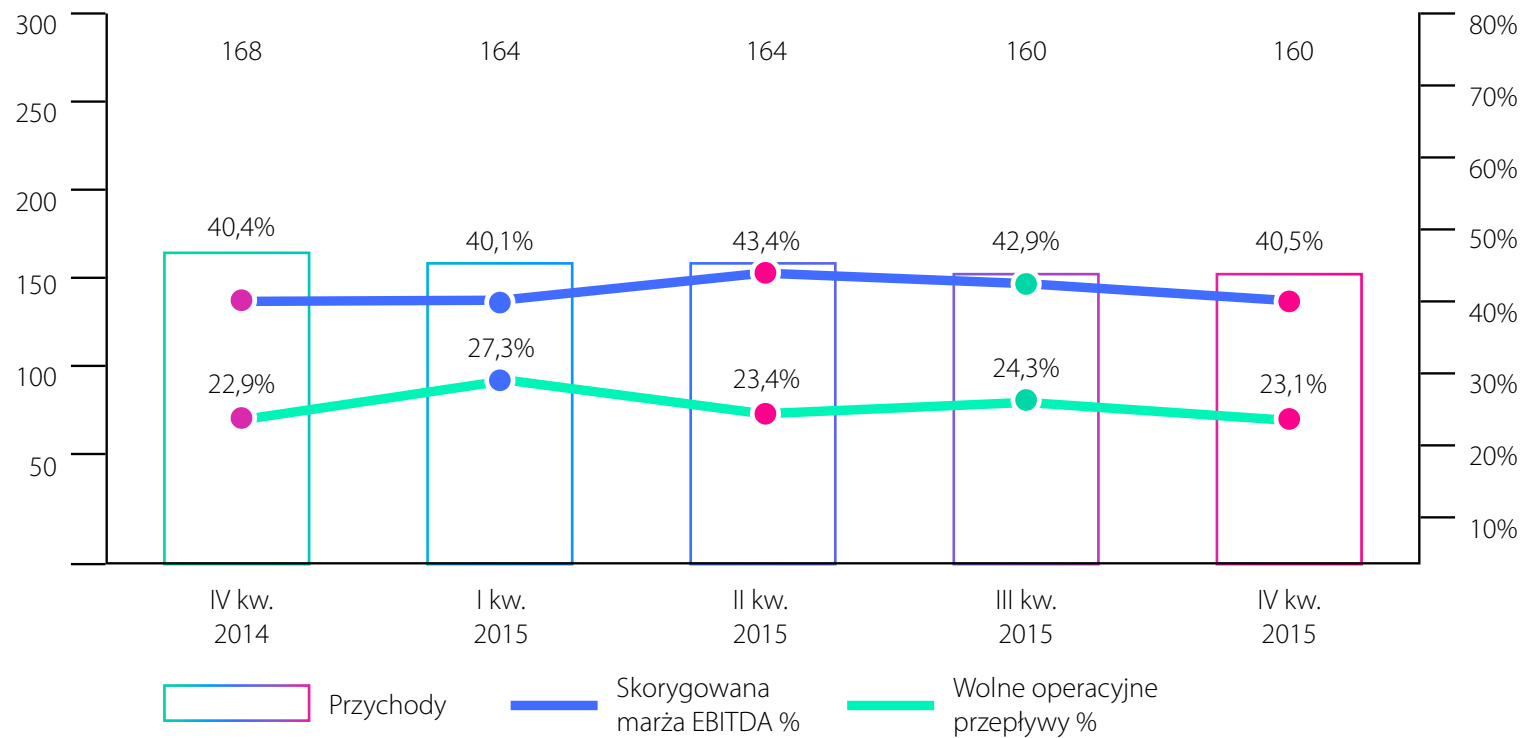


	2014				2015			
	Q1	Q2	Q3	Q4	Q1	Q2	Q3	Q4
Monthly Broadband ARPU (PLN)	55	56	56	56	55	55	56	56
Monthly TV ARPU blended (PLN)	36	37	37	38	39	39	39	39
Monthly Voice ARPU blended (PLN)	41	40	39	38	37	36	35	35

Wyniki Grupy w Segmentach operacyjnych

B2B¹

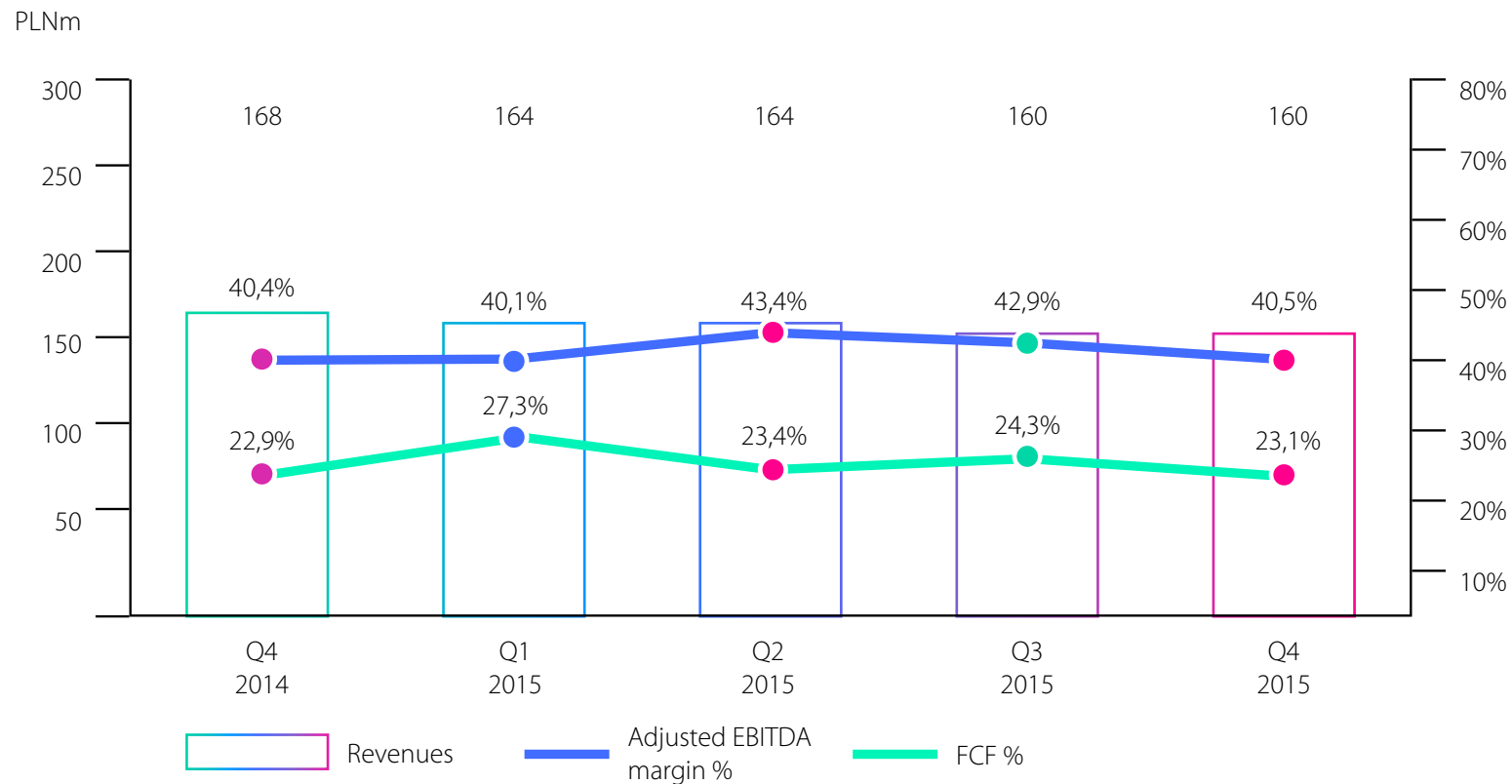
PLN mln



¹ Segment B2B zawiera podsegmenty klientów Biznesowych oraz Hurtowych. Nie zawiera TK Telekom

Group's financial results in operational segments

B2B¹

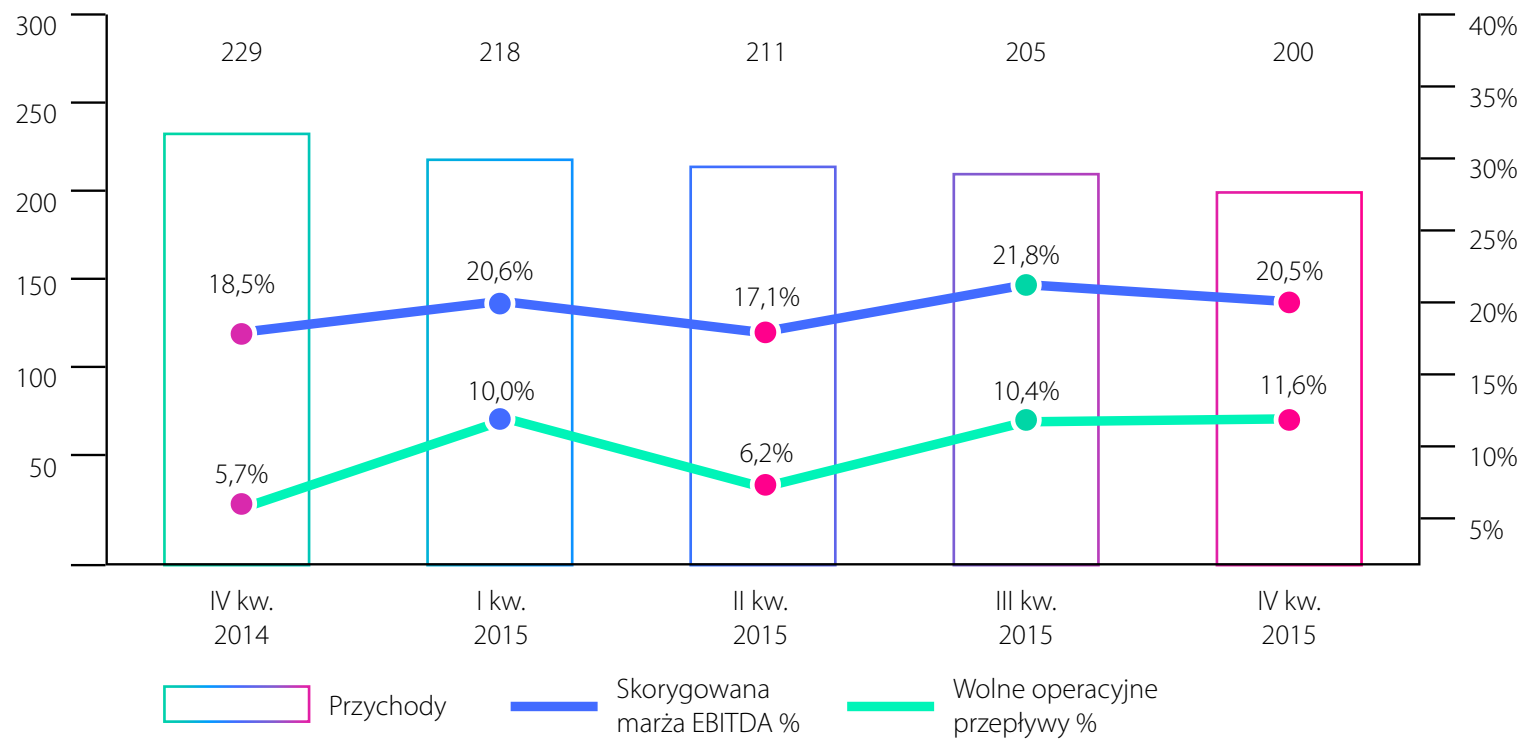


¹ B2B comprises Business and Carrier customers sub-segments. TK Telekom results not included.

Wyniki Grupy w Segmentach operacyjnych

B2C¹

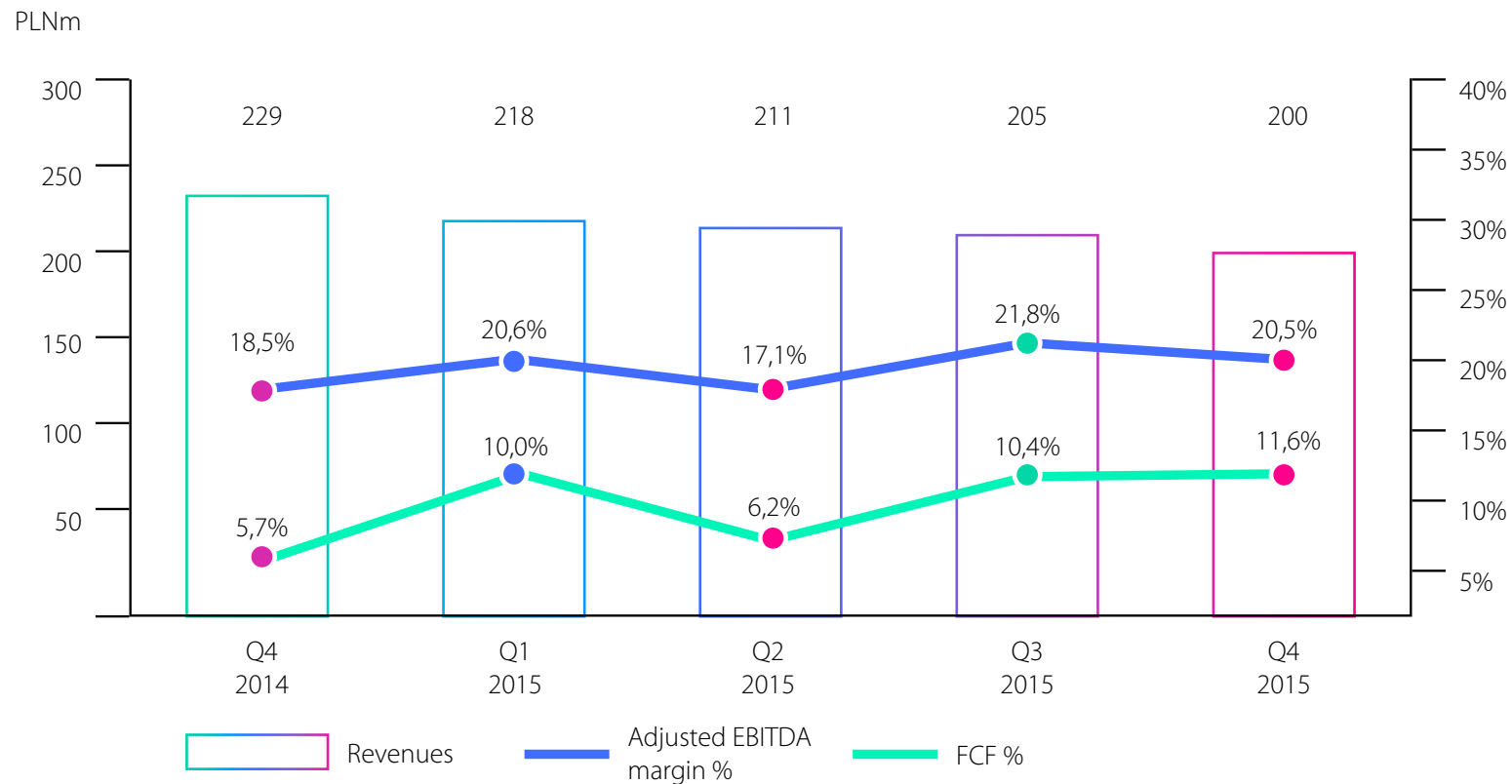
PLN mln



¹ Segment B2C zawiera segmenty Klientów Indywidualnych oraz SOHO

Group's financial results in operational segments

B2C¹



¹ B2C comprises Residential and SOHO customers sub-segment

Wyniki Grupy w Segmentach operacyjnych

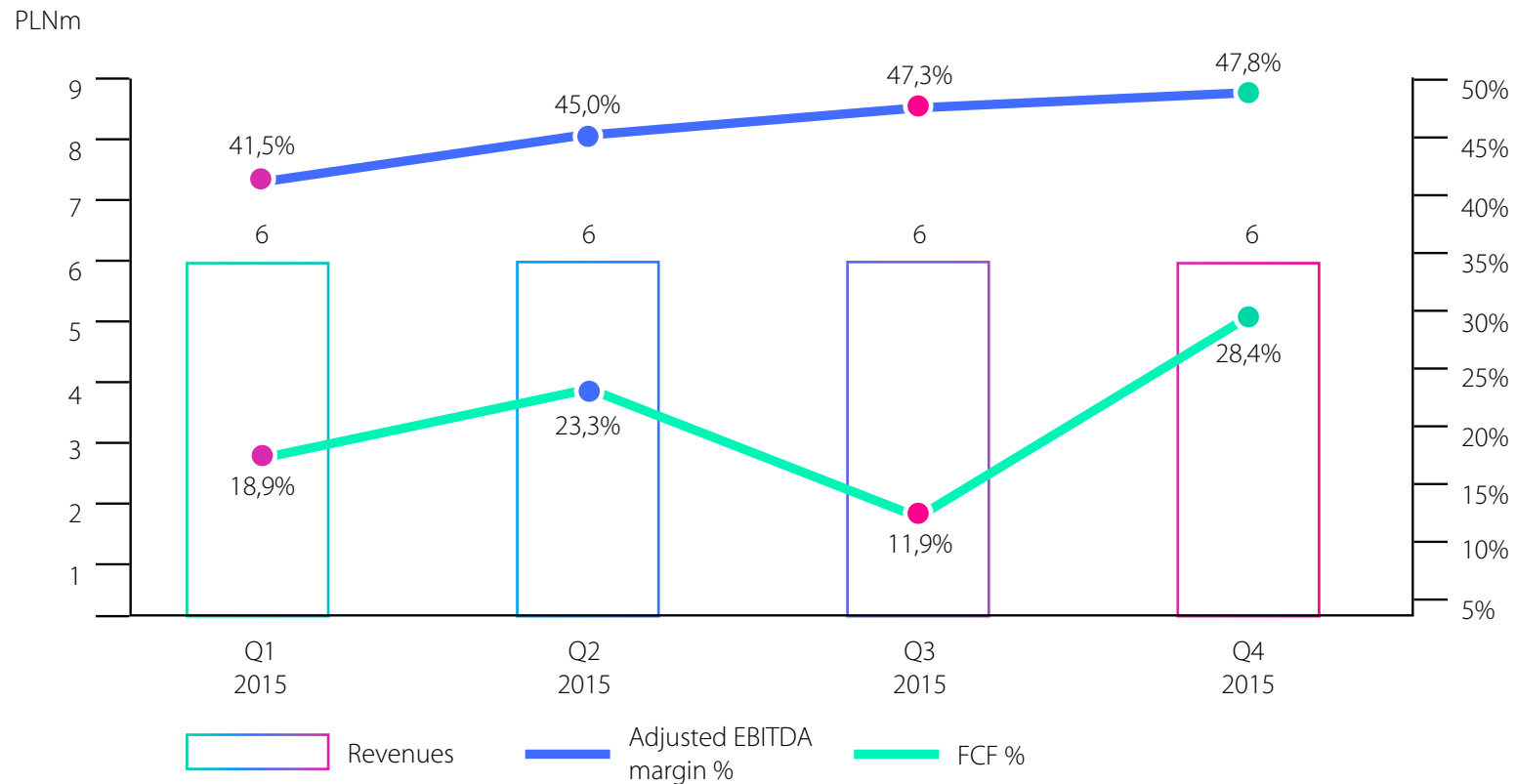
Spółka Petrotel

PLN mln



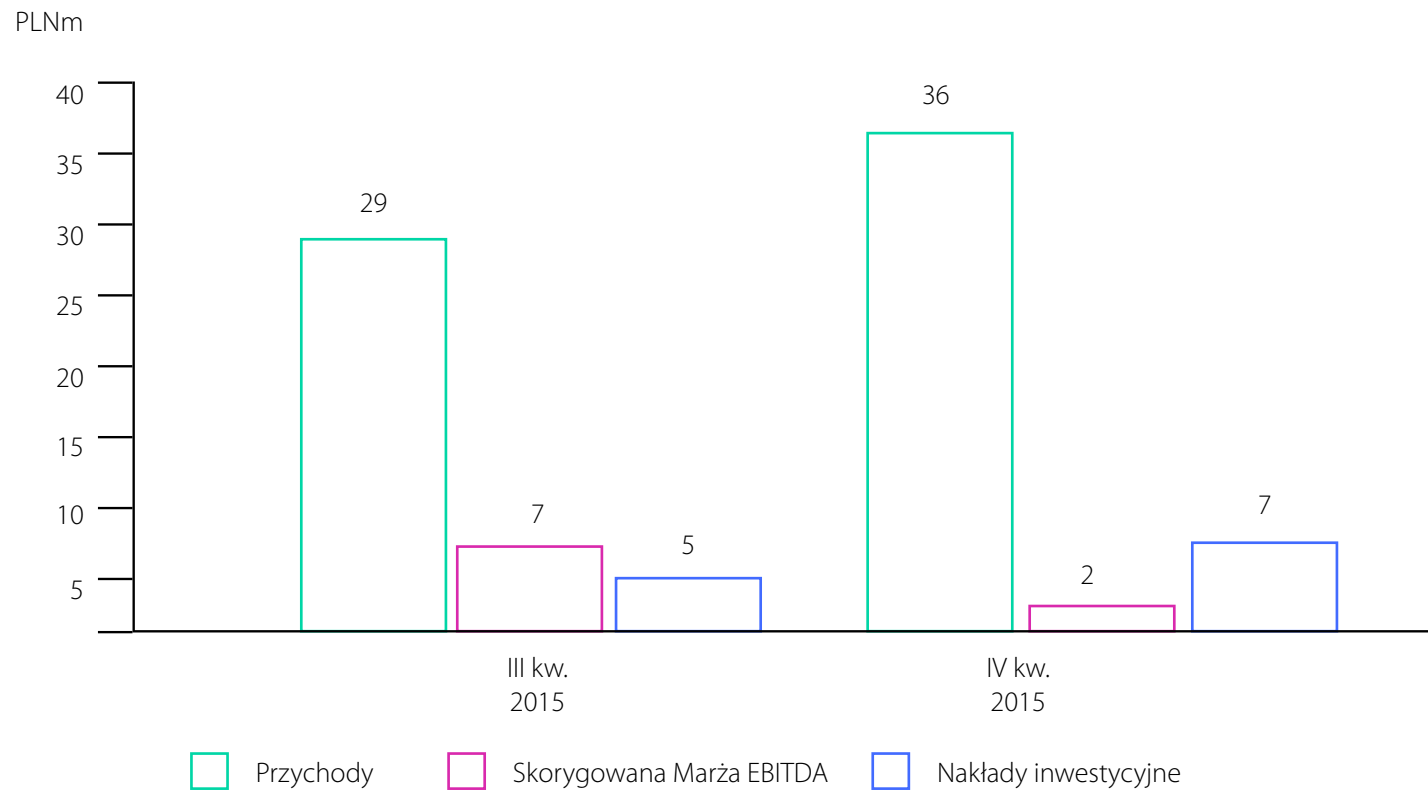
Group`s financial results in operational segments

Petrotel



Wyniki Grupy w Segmentach operacyjnych

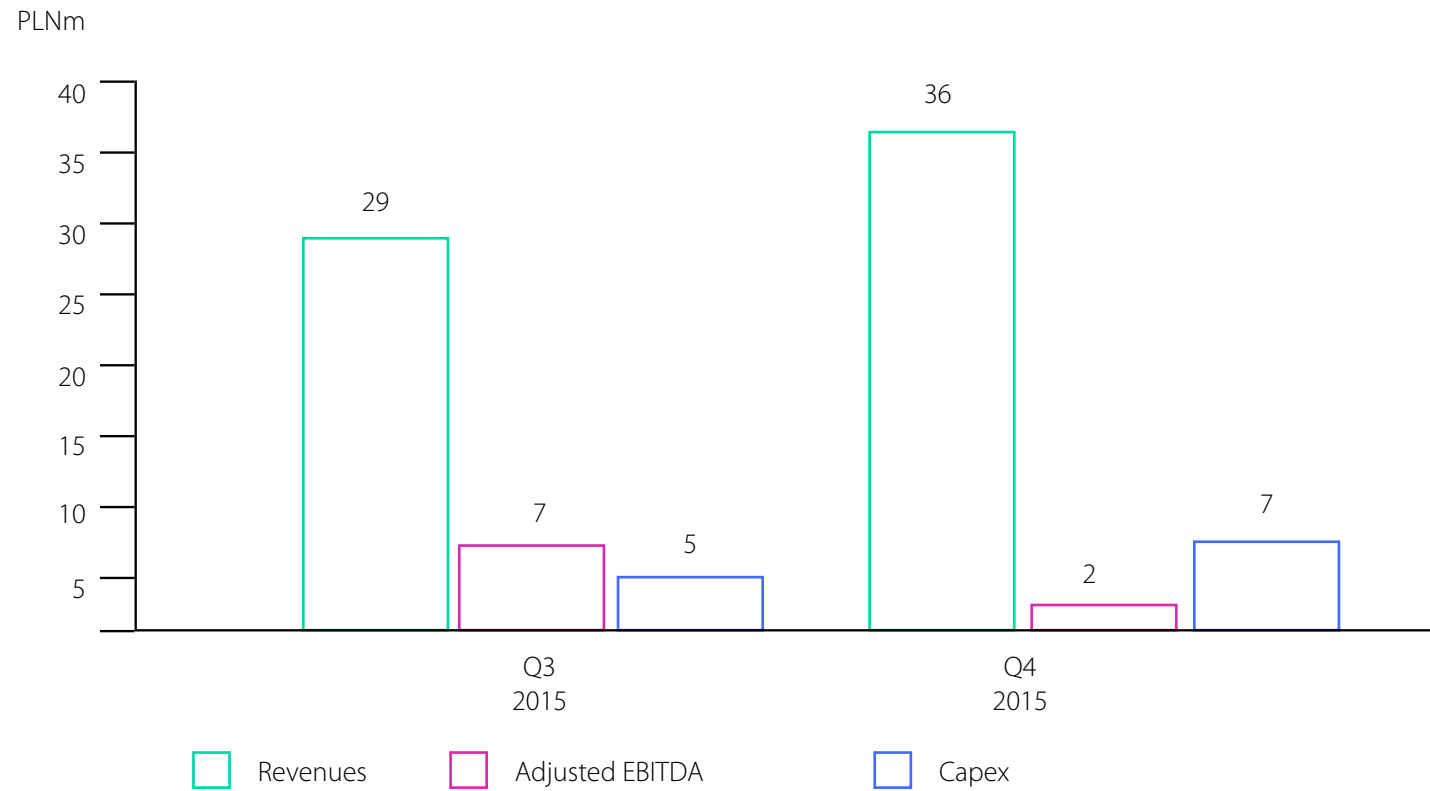
Spółka TK Telekom



• dane finansowe spółki TK Telekom za III kw. 2015 r. skonsolidowane od dni 21 lipca 2015 r.

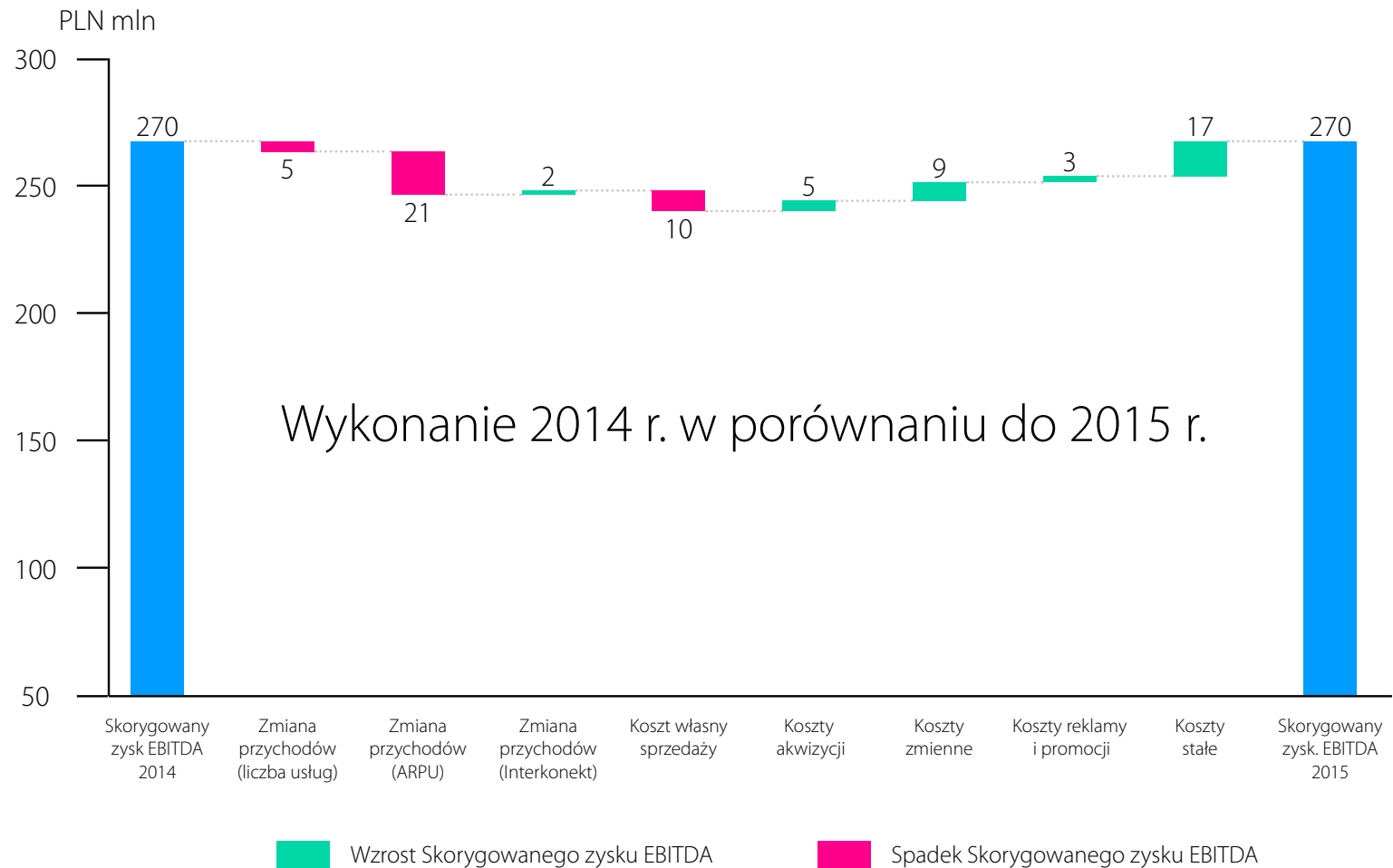
Group's financial results in operational segments

TK Telekom



• TK Telekom financial data consolidated from July 21, 2015

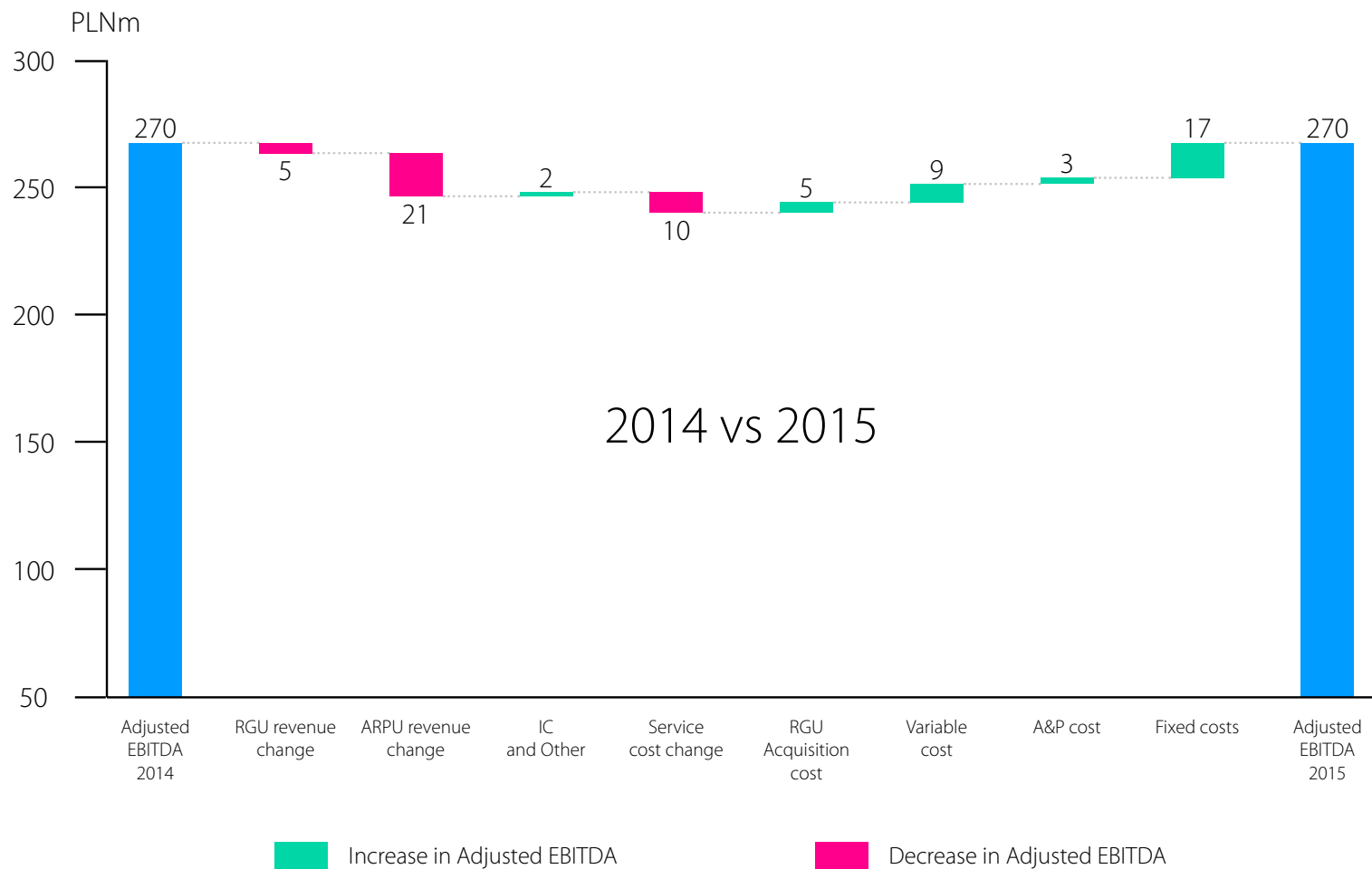
Dane finansowe B2B | Ewolucja Skorygowanego zysku EBITDA za 2015 r.



Komentarz

- spadek ARPU związany głównie z presją cenową widoczną w obszarze usług głosowych
- niższy poziom kosztów stałych oraz pozostałych kosztów zmiennych odzwierciedla szereg inicjatyw optymalizacyjnych podejmowanych przez Spółkę w latach 2014 oraz 2015 w ramach kolejnych faz programu Netia Lajt

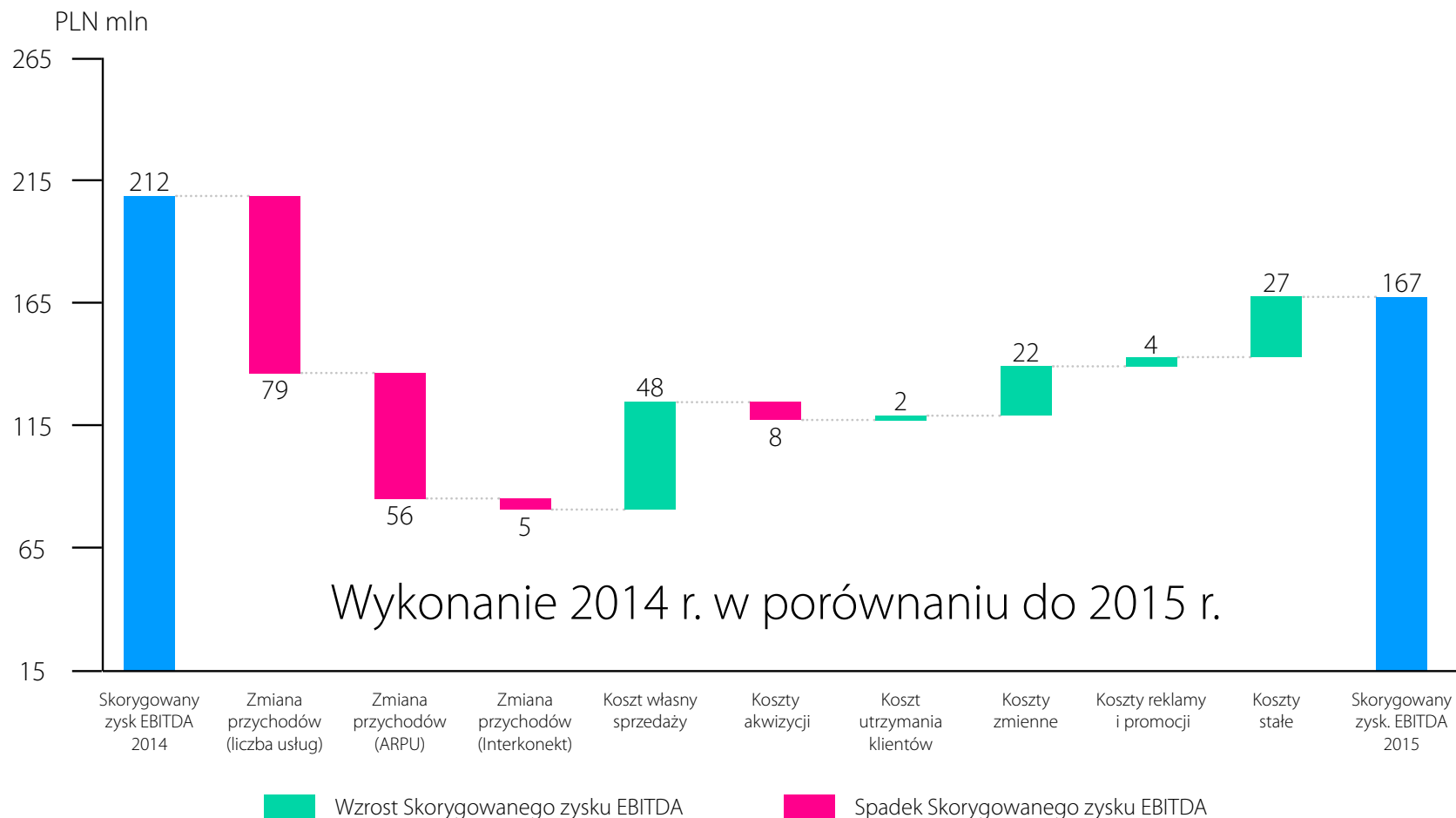
Adjusted B2B EBITDA bridge for FY 2015



Comments

- ARPU decline related mainly to a visible price pressure in voice services
- Lower fixed and variable costs reflect a number of optimization initiatives introduced by the Company during 2014 and 2015 within Netia Lite program

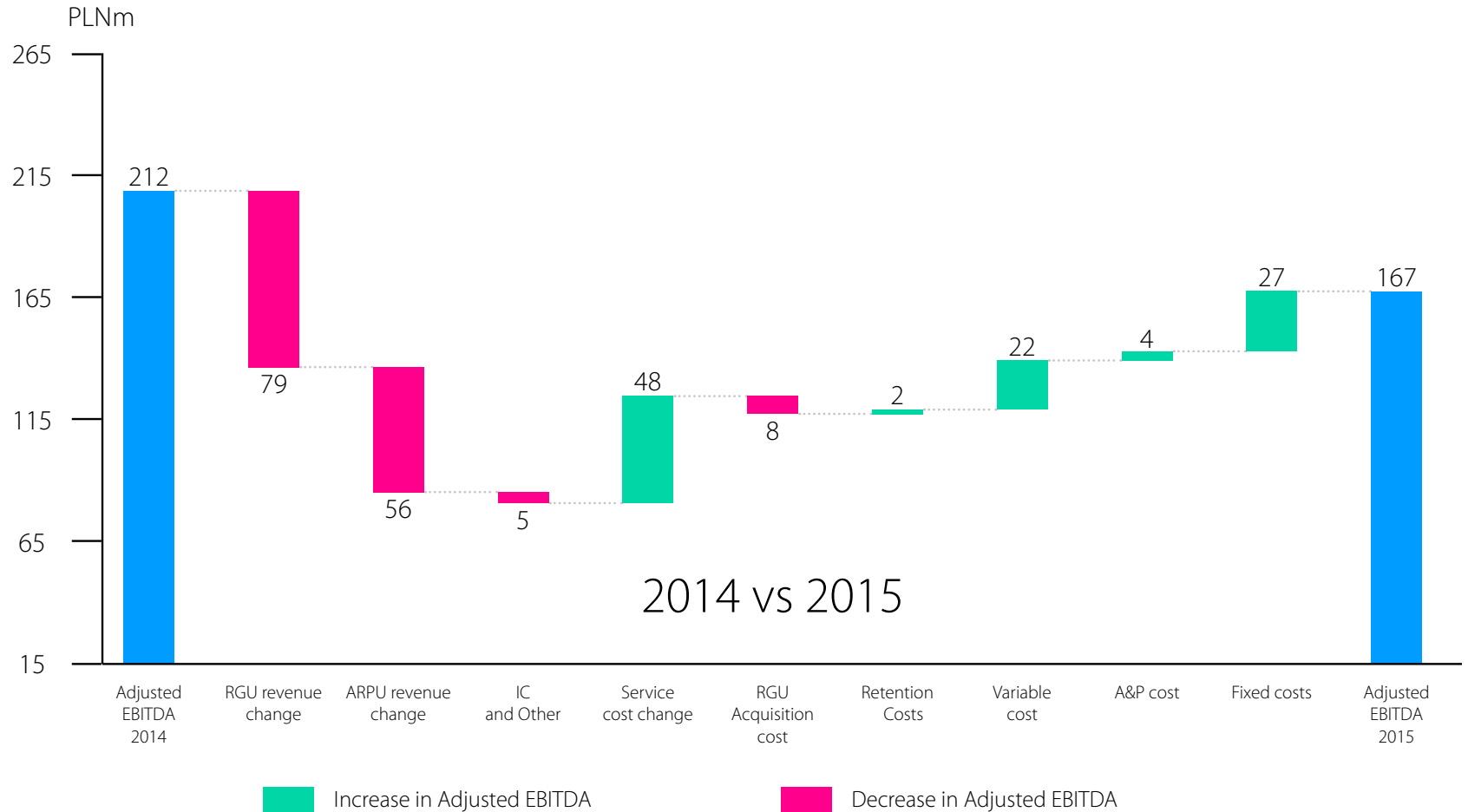
Dane finansowe B2C | Ewolucja Skorygowanego zysku EBITDA za 2015 r.



Komentarz

- Spadek przychodów spowodowany głównie spadkiem ilości usług na sieci obcej (WLR, BSA, LLU) oraz przeceną na sieci własnej (pakietyzacja usług)
- Niższy koszt własny sprzedaży odzwierciedla niższe opłaty do operatora zasiedziałego związane z dzierżawą sieci oraz niższy koszt rozliczeń międzyoperatorskich
- Wzrost kosztów akwizycji jest odzwierciedleniem zwiększonej ilości nowych podłączeń, głównie na zmodernizowanych sieciach własnych
- Obniżony poziom pozostałych kosztów stałych oraz zmiennych odzwierciedla szereg inicjatyw optymalizacyjnych podejmowanych przez Spółkę w latach 2014 oraz 2015 w ramach kolejnych faz projektu Netia Lajt

Adjusted B2C EBITDA bridge for FY 2015



Comments

- Revenue decline driven mainly by off-net RGU churn (WLR, BSA, LLU) and on-net ARPU reductions (bundling)
- Lower service cost reflects lower off-net rental payments to incumbent and lower interconnection costs
- Higher acquisition costs reflect increased number of new connections mainly on upgraded own networks
- Lower fixed and other variable costs reflect a number of optimization initiatives introduced by the Company during 2014 and 2015 within Netia Lite program

Nabycie TK



- W związku z trwającym obecnie procesem integracji spółki TK Telekom szacowana przez Netię docelowa wartość **synergii na poziomie FCF** wynosi **PLN 35 mln**, z czego:
 - **PLN 26 mln** mających wpływ na docelowy **poziom zysku EBITDA** Grupy (m.in. redukcja kosztów utrzymania sieci oraz restrukturyzacja zatrudnienia)
 - **PLN 9 mln** dotyczących nakładów inwestycyjnych
- Łączne koszty uzyskania synergii w latach 2015-2018 wyniosą:
 - ok. PLN 18 mln po stronie kosztów operacyjnych
 - ok. PLN 33 mln po stronie nakładów inwestycyjnych
- Pełny efekt synergii netto będzie widoczny w 2018 roku

Acquisition of TK Telekom



- As a result of ongoing TK Telekom consolidation process Netia expects to achieve target synergies in the amount of **PLN 35m** at the **FCF** level:
 - **PLN 26m** affecting **EBITDA** (among others network maintenance costs reduction and staff redundancies)
 - **PLN 9m** related to **capital expenditure**
- Total costs of synergies in 2015-2018
 - ca. PLN 18m operational costs
 - ca. PLN 33m capital expenditure
- Complete net effect of synergies will be visible in 2018

Skonsolidowane sprawozdanie z sytuacji finansowej Grupy Netia

AKTYWA		31 grudnia 2015 r. (PLN)	31 grudnia 2014 r. (PLN)
Aktywa trwałe	Rzeczowe aktywa trwałe	1 846 914	1 820 177
	Wartości niematerialne	416 803	465 299
	Nieruchomości inwestycyjne	26 137	26 639
	Aktywa z tytułu odroczonego podatku dochodowego	85 679	87 226
	Aktywa finansowe dostępne do sprzedaży	116	116
	Rozliczenia międzyokresowe	23 254	8 511
	Pozostałe należności długoterminowe	486	-
	Rozliczenia międzyokresowe	-	-
Aktywa trwałe razem	2 399 389	2 407 968	
Aktywa obrotowe	Zapasy	2 680	2 820
	Należności handlowe i pozostałe należności	176 919	168 937
	Należności z tytułu podatku dochodowego od osób prawnych	1 836	81 425
	Rozliczenia międzyokresowe	24 629	20 157
	Pochodne instrumenty finansowe	887	2 063
	Aktywa finansowe wyceniane według wartości godziwej przez rachunek zysków i strat	18	23
	Środki pieniężne o ograniczonej możliwości dysponowania	22	-
	Środki pieniężne i depozyty krótkoterminowe	82 633	207 305
Aktywa obrotowe razem	289 624	482 730	
Aktywa razem	2 689 013	2 890 698	

Consolidated statement of financial position

ASSETS		December 31, 2015 (PLN)	December 31, 2014 (PLN)
Non-current assets	Property, plant and equipment	1 846 914	1 820 177
	Intangible assets	416 803	465 299
	Investment property	26 137	26 639
	Deferred income tax assets	85 679	87 226
	Available for sale financial assets	116	116
	Prepaid expenses and accrued income	23 254	8 511
	Other long term receivables	486	-
	Total non-current assets	2 399 389	2 407 968
Current assets	Inventories	2 680	2 820
	Trade and other receivables	176 919	168 937
	Current income tax receivables	1 836	81 425
	Prepaid expenses and accrued income	24 629	20 157
	Derivative financial instruments	887	2 063
	Financial assets at fair value through profit and loss	18	23
	Restricted cash	22	-
	Cash and short term deposits	82 633	207 305
Total current assets	289 624	482 730	
Total assets	2 689 013	2 890 698	

Skonsolidowane sprawozdanie z sytuacji finansowej Grupy Netia

KAPITAŁ I ZOBOWIĄZANIA		31 grudnia 2015 r. (PLN)	31 grudnia 2014 r. (PLN)	
Kapitał własny	Kapitał zakładowy	348 233	348 088	
	Kapitał zapasowy	1 679 515	1 606 848	
	Niepodzielony wynik finansowy	(38 084)	226 301	
	Inne składniki kapitału własnego	46 456	61 380	
	Kapitał własny razem	2 036 120	2 242 617	
Zobowiązania	długoterminowe	Kredyty i pożyczki	268 172	200 534
		Rezerwy na zobowiązania	16 582	2 237
		Rezerwa z tytułu odroczonego podatku dochodowego	2 383	14 319
		Rozliczenia międzyokresowe przychodów	27 421	29 722
		Pozostałe zobowiązania długoterminowe	3 689	2 928
	Zobowiązania długoterminowe razem	318 247	249 740	
	krótkoterminowe	Zobowiązania handlowe i pozostałe zobowiązania	206 328	235 712
		Pochodne instrumenty finansowe	78	37
		Kredyty i pożyczki	66 967	100 004
		Zobowiązania z tytułu podatku dochodowego od osób prawnych	79	-
		Rezerwy na zobowiązania	26 022	26 860
		Rozliczenia międzyokresowe przychodów	35 172	35 728
		Zobowiązania krótkoterminowe razem	334 646	398 341
Zobowiązania razem		652 893	648 081	
Kapitał własny i zobowiązania razem		2 689 013	2 890 698	

Consolidated statement of financial position

EQUITY and LIABILITIES		December 31, 2015 (PLN)	December 31, 2014 (PLN)	
Equity	Share capital	348 233	348 088	
	Supplementary capital	1 679 515	1 606 848	
	Retained earnings	(38 084)	226 301	
	Other components of equity	46 456	61 380	
	Total equity	2 036 120	2 242 617	
Liabilities	Non-current liabilities	Borrowings	268 172	200 534
		Provisions	16 582	2 237
		Deferred income tax liability	2 383	14 319
		Deferred income	27 421	29 722
		Other long term liabilities	3 689	2 928
		Total non-current liabilities	318 247	249 740
	Current liabilities	Trade and other payables	206 328	235 712
		Derivative financial instruments	78	37
		Borrowings	66 967	100 004
		Current income tax liabilities	79	-
		Provisions	26 022	26 860
		Deferred income	35 172	35 728
Total current liabilities	334 646	398 341		
Total liabilities	652 893	648 081		
Total equity and liabilities		2 689 013	2 890 698	

Skonsolidowany rachunek zysków i strat oraz Sprawozdanie z dochodów całkowitych

SKONSOLIDOWANY RACHUNEK ZYSKÓW I STRAT	31 grudnia 2015 r. (PLN)	31 grudnia 2014 r. (PLN)
Przychody ze sprzedaży	1 572 181	1 674 039
Koszt własny sprzedaży	(1 115 603)	(1 163 117)
Zysk na sprzedaży	456 578	510 922
Koszty sprzedaży i dystrybucji	(295 307)	(308 984)
Koszty ogólnego zarządu	(145 703)	(200 621)
Pozostałe przychody	17 349	168 496
Pozostałe koszty	(10 456)	(11 300)
Pozostałe zyski / (straty) netto	5 455	(1 146)
Zysk operacyjny	27 916	157 367
Przychody finansowe	3 441	4 627
Koszty finansowe	(10 666)	(35 582)
Zysk przed opodatkowaniem	20 691	126 412
Podatek dochodowy	(18 478)	48 421
Zysk netto	2 213	174 833
Zysk na jedną akcję zwykłą przypadający na akcjonariuszy Netii (wyrażone w zł na jedną akcję)		
- podstawowy	0,01	0,5
- rozwodniony	0,01	0,5

Consolidated income statement and Consolidated statement of comprehensive income

CONSOLIDATED INCOME STATEMENT	December 31, 2015 (PLN)	December 31, 2014 (PLN)
Revenue	1 572 181	1 674 039
Cost of sales	(1 115 603)	(1 163 117)
Gross profit	456 578	510 922
Selling and distribution costs	(295 307)	(308 984)
General and administration costs	(145 703)	(200 621)
Other income	17 349	168 496
Other expenses	(10 456)	(11 300)
Other gains / (losses), net	5 455	(1 146)
Operating profit	27 916	157 367
Finance income	3 441	4 627
Finance costs	(10 666)	(35 582)
Profit before income tax	20 691	126 412
Income tax benefit / (charge)	(18 478)	48 421
Profit	2 213	174 833
Earnings per share (expressed in PLN per share)		
- basic	0,01	0,5
- diluted	0,01	0,5

Skonsolidowany rachunek zysków i strat oraz Sprawozdanie z dochodów całkowitych

SKONSOLIDOWANE SPRAWOZDANIE Z CAŁKOWITYCH DOCHODÓW I STRAT	31 grudnia 2015 r. (PLN)	31 grudnia 2014 r. (PLN)
Zysk netto	2 213	174 833
Zyski z tytułu instrumentów zabezpieczających przepływy pieniężne (ryzyko stopy procentowej)	-	6 382
Zyski / (straty) z tytułu instrumentów zabezpieczających przepływy pieniężne (wydatki inwestycyjne)	(564)	2 166
Podatek dochodowy odnoszący się do innych całkowitych dochodów	107	(1 625)
Inne całkowite dochody / (straty) netto podlegające przeklasyfikowaniu do zysku / (straty) w kolejnych okresach sprawozdawczych	(457)	6 923
Zyski / (straty) z przeszacowania dotyczące planu określonych świadczeń pracowniczych	628	(131)
Podatek dochodowy odnoszący się do zysków z przeszacowania dotyczących planu określonych świadczeń pracowniczych	(94)	11
Inne całkowite dochody / (straty) netto nie podlegające przeklasyfikowaniu do zysku / (strat) w kolejnych okresach sprawozdawczych	534	(120)
Inne całkowite dochody netto	77	6 803
CAŁKOWITY ZYSK	2 290	181 636

Consolidated income statement and Consolidated statement of comprehensive income

CONSOLIDATED STATEMENT OF COMPREHENSIVE INCOME	December 31, 2015 (PLN)	December 31, 2014 (PLN)
Profit	2 213	174 833
Interest rate cash flow hedges	-	6 382
Foreign exchange rate cash flow hedges (equipment and construction contracts)	(564)	2 166
Income tax relating to cash flow hedges	107	(1 625)
Net other comprehensive income to be reclassified to profit or loss in subsequent periods	(457)	6 923
Re-measurement gains on a defined benefit plan	628	(131)
Income tax relating to re-measurement gains on a defined benefit plan	(94)	11
Net other comprehensive income not to be reclassified to profit or loss in subsequent periods	534	(120)
Other comprehensive income for the year, net of tax	77	6 803
TOTAL COMPREHENSIVE INCOME	2 290	181 636

Skonsolidowane sprawozdanie ze zmian w kapitale własnym na dzień

SKONSOLIDOWANE SPRAWOZDANIE ZE ZMIAN W KAPITALE WŁASNYM	Kapitał		Niepodzie- lony wynik finansowy (PLN)	Inne składniki kapitału własnego			Razem (PLN)
	zakładowy (PLN)	zapasowy (PLN)		Program opcji na akcje dla pracow- ników (PLN)	Kapitał z wyceny instrumentów zabezpieczają- cych (PLN)	Pozostały kapitał rezerwy (PLN)	
Saldo na 1 stycznia 2015 r.	348 088	1 606 848	226 301	22 238	772	38 370	2 242 617
Zysk netto	-	-	2 213	-	-	-	2 213
Inne całkowite zyski / (straty)	-	-	534	-	(457)	-	77
Całkowity zysk / (strata)	-	-	2 747	-	(457)	-	2 290
Podział zysku za 2014 rok	-	66 787	(66 787)	-	-	-	-
Dywidenda	-	-	(208 859)	-	-	-	(208 859)
Pokrycie straty z połączenia spółek zależnych	-	-	11 979	-	-	(11 979)	-
Przebieganie wyniku z połączenia spółek	-	3 465	(3 465)	-	-	-	-
Program opcji na akcje dla pracowników:							
- wartość świadczeń	-	-	-	120	-	-	120
- emisja akcji serii L	145	2 463	-	(2 608)	-	-	-
Koszty emisji	-	(48)	-	-	-	-	(48)
Saldo na 31 grudnia 2015 r.	348 233	1 679 515	(38 084)	19 750	315	26 391	2 036 120

Consolidated statement of comprehensive income

CONSOLIDATED STATEMENT OF COMPREHENSIVE INCOME	Capital		Retained earnings (PLN)	Other components of equity			Total (PLN)
	Share capital (PLN)	Supplementary capital (PLN)		Employee share option scheme (PLN)	Hedging reserve (PLN)	Other reserve (PLN)	
Balance as at January 1, 2015	348 088	1 606 848	226 301	22 238	772	38 370	2 242 617
Profit for the period	-	-	2 213	-	-	-	2 213
Other comprehensive income	-	-	534	-	(457)	-	77
Total comprehensive income	-	-	2 747	-	(457)	-	2 290
Appropriation of 2014 profit	-	66 787	(66 787)	-	-	-	-
Dividend	-	-	(208 859)	-	-	-	(208 859)
Coverage of Netia's loss on merger	-	-	11 979	-	-	(11 979)	-
Transfer of the result on merger	-	3 465	(3 465)	-	-	-	-
Employee share option scheme:							
- value of services provided	-	-	-	120	-	-	120
- issuance of series L shares	145	2 463	-	(2 608)	-	-	-
Cost of issuance	-	(48)	-	-	-	-	(48)
Balance as at December 31, 2015	348 233	1 679 515	(38 084)	19 750	315	26 391	2 036 120

Skonsolidowane sprawozdanie ze zmian w kapitale własnym na dzień

SKONSOLIDOWANE SPRAWOZDANIE ZE ZMIAN W KAPITALE WŁASNYM	Kapitał		Niepodzie- lony wynik finansowy (PLN)	Inne składniki kapitału własnego			Razem (PLN)
	zakładowy (PLN)	zapasowy (PLN)		Program opcji na akcje dla pracow- ników (PLN)	Kapitał z wyceny instrumentów zabezpieczają- cych (PLN)	Pozostały kapitał rezerwowany (PLN)	
Saldo na 1 stycznia 2014 r.	347 911	1 720 488	82 313	21 573	(6 151)	38 370	2 204 504
Zysk netto	-	-	174 833	-	-	-	174 833
Inne całkowite zyski / (straty)	-	-	(120)	-	6 923	-	6 803
Całkowity zysk / (strata)	-	-	174 713	-	6 923	-	181 636
Dywidenda	-	(115 398)	(30 725)	-	-	-	(146 123)
Program opcji na akcje dla pracowników:							
- wartość świadczeń	-	-	-	2 605	-	-	2 605
- emisja akcji serii L	177	1 763	-	(1 940)	-	-	-
Koszty emisji	-	(5)	-	-	-	-	(5)
Saldo na 31 grudnia 2014 r.	348 088	1 606 848	226 301	22 238	772	38 370	2 242 617

Consolidated statement of comprehensive income

CONSOLIDATED STATEMENT OF COMPREHENSIVE INCOME	Capital		Retained earnings (PLN)	Other components of equity			Total (PLN)
	Share capital (PLN)	Supplemen- tary capital (PLN)		Employee share option scheme (PLN)	Hedging reserve (PLN)	Other reserve (PLN)	
Balance as at January 1, 2014	347 911	1 720 488	82 313	21 573	(6 151)	38 370	2 204 504
Profit for the period	-	-	174 833	-	-	-	174 833
Other comprehensive income	-	-	(120)	-	6 923	-	6 803
Total comprehensive income	-	-	174 713	-	6 923	-	181 636
Dividend	-	(115 398)	(30 725)	-	-	-	(146 123)
Employee share option scheme:							
- value of services provided	-	-	-	2 605	-	-	2 605
- issuance of series L shares	177	1 763	-	(1 940)	-	-	-
Cost of issuance	-	(5)	-	-	-	-	(5)
Balance as at December 31, 2014	348 088	1 606 848	226 301	22 238	772	38 370	2 242 617

Skonsolidowane sprawozdanie z przepływów pieniężnych

SKONSOLIDOWANE SPRAWOZDANIE Z PRZEPŁYWÓW PIENIĘŻNYCH	31 grudnia 2015 r. (PLN)	31 grudnia 2014 r. (PLN)
Przepływy pieniężne z działalności operacyjnej:		
Zysk netto	2 213	174 833
Korekty razem:		
Amortyzacja środków trwałych i wartości niematerialnych oraz nieruchomości inwestycyjnych	421 087	423 992
Odpisy z tytułu utraty wartości określonych aktywów trwałych	8 493	11 300
Odroczony podatek dochodowy	12 372	233
Odsetki naliczone i opłaty od kredytów bankowych	9 442	35 311
Pozostałe odsetki	52	138
Świadczenia w formie akcji własnych	120	(476)
(Zyski) / straty z tyt. wyceny aktywów / zobowiązań finansowych	5	2
(Zyski) / straty z tyt. wyceny pochodnych instrumentów finansowych	652	(2 148)
Różnice kursowe	(47)	(131)
(Zyski) / straty na sprzedaży środków trwałych	6 546	4 027
(Zyski) / straty na sprzedaży jednostki zależnej	-	(286)
Zmiana kapitału obrotowego	36 093	(23 399)
Wpływy pieniężne netto z działalności operacyjnej	497 028	623 396

Consolidated statement of cash flows

CONSOLIDATED STATEMENT OF CASH FLOWS	December 31, 2015 (PLN)	December 31, 2014 (PLN)
Cash flows from operating activities:		
Profit	2 213	174 833
Adjustments for:		
Depreciation and amortization	421 087	423 992
Impairment charges for specific individual assets	8 493	11 300
Deferred income tax charge	12 372	233
Interest expense and fees charged on bank loans Interest expense accrued on credit facility	9 442	35 311
Other interest charged	52	138
Share-based compensation	120	(476)
Fair value (gains)/ losses on financial assets / liabilities Fair value gains / (losses) on financial assets / liabilities	5	2
Fair value (gains)/ losses on derivative financial instruments	652	(2 148)
Foreign exchange (gains)/ losses	(47)	(131)
Loss on disposal of fixed assets	6 546	4 027
Gain on sale of subsidiary	-	(286)
Changes in working capital	36 093	(23 399)
Net cash provided by operating activities	497 028	623 396

Skonsolidowane sprawozdanie z przepływów pieniężnych

SKONSOLIDOWANE SPRAWOZDANIE Z PRZEPŁYWÓW PIENIĘŻNYCH	31 grudnia 2015 r. (PLN)	31 grudnia 2014 r. (PLN)
Przepływy pieniężne z działalności inwestycyjnej:		
Zakup środków trwałych oraz wartości niematerialnych	(237 498)	(245 719)
Sprzedaż środków trwałych	478	996
Nabycie udziałów jednostek zależnych po uwzględnieniu nabytych środków pieniężnych	(201 330)	-
Sprzedaż udziałów w jednostkach zależnych po uwzględnieniu sprzedanych środków pieniężnych	-	322
Wpływy pieniężne netto z działalności inwestycyjnej Spłata pożyczek i odsetek	(438 350)	(244 401)
Przepływy pieniężne z działalności finansowej:		
Otrzymane dotacje	2 181	1 157
Przepływy pieniężne z działalności finansowej:		
Zaciągnięcie kredytów	400 000	350 000
Wypłata dywidendy	(208 859)	(146 123)
Spłata zobowiązań z tyt. leasingu finansowego Przepływy pieniężne z działalności finansowej:	(633)	(581)
Spłata kredytów	(366 667)	(440 000)
Spłata odsetek od kredytu / opłaty i rozliczenie transakcji zabezpieczających ryzyko stopy procentowej związane z kredytem bankowym Spłata kredytów	(9 419)	(29 630)
Wpływy pieniężne netto z działalności finansowej Spłata pożyczek i odsetek	(183 397)	(265 177)
Zwiększenie / (zmniejszenie) stanu środków pieniężnych	(124 719)	113 818
Wpływy pieniężne netto z działalności finansowej	47	131
Straty kursowe z tytułu wyceny środków pieniężnych w walutach obcych		
Środki pieniężne i ich ekwiwalenty na początek okresu Środki pieniężne i ich ekwiwalenty na początek okresu	207 305	93 356
Środki pieniężne i ich ekwiwalenty na koniec okresu	82 633	207 305

Consolidated statement of cash flows

CONSOLIDATED STATEMENT OF CASH FLOWS	December 31, 2015 (PLN)	December 31, 2014 (PLN)
Cash flows from investing activities:		
Purchase of fixed assets and computer software	(237 498)	(245 719)
Proceeds from sale of fixed assets	478	996
Acquisition of shares in subsidiaries, net of cash acquired	(201 330)	-
Sale of subsidiary, net of cash	-	322
Net cash used in investing activities	(438 350)	(244 401)
Cash flows from financing activities:		
Government grants received	2 181	1 157
Proceeds from borrowings	400 000	350 000
Dividend paid	(208 859)	(146 123)
Finance lease payments	(633)	(581)
Loan payments	(366 667)	(440 000)
Payments of interests, fees and interest rate swap settlements relating to bank loans	(9 419)	(29 630)
Net cash used in financing activities	(183 397)	(265 177)
Net change in cash and cash equivalents	(124 719)	113 818
Exchange losses on cash and cash equivalents	47	131
Cash and cash equivalents at beginning of period	207 305	93 356
Cash and cash equivalents at end of period	82 633	207 305

Wyniki finansowe

PRZYCHODY ZE SPRZEDAŻY	Rok obrotowy zakończony 31 grudnia 2015 r. (PLN)	Rok obrotowy zakończony 31 grudnia 2014 r. (PLN)
Bezpośrednie usługi głosowe	549 466	668 780
<i>Abonamenty</i>	428 435	504 266
<i>Opłaty za połączenia</i>	120 717	164 293
<i>Pozostałe</i>	314	221
<i>Usługi pośrednie głosowe</i>	8 552	12 531
Transmisja danych	658 708	684 707
Rozliczenia międzyoperatorskie	71 969	69 936
Usługi hurtowe	120 650	99 872
Pozostałe usługi telekomunikacyjne	160 132	134 427
Przychody telekomunikacyjne	1 569 477	1 670 253
Przychody ze sprzedaży usług radiokomunikacyjnych	-	205
Przychody ze sprzedaży pozostałych usług	2 704	3 581
Przychody ze sprzedaży	1 572 181	1 674 039

Financial results

REVENUE	Year ended December 31, 2015 (PLN)	Year ended December 31, 2014 (PLN)
Direct voice	549 466	668 780
<i>Monthly fees</i>	428 435	504 266
<i>Calling charges</i>	120 717	164 293
<i>Other</i>	314	221
<i>Indirect voice</i>	8 552	12 531
Data	658 708	684 707
Interconnection revenue	71 969	69 936
Wholesale services	120 650	99 872
Other telecommunication service revenue	160 132	134 427
Telecommunication revenue	1 569 477	1 670 253
Radio communication services revenue	-	205
Other services	2 704	3 581
Revenue	1 572 181	1 674 039

Wyniki finansowe

KOSZT WŁASNY SPRZEDAŻY	Rok obrotowy zakończony 31 grudnia 2015 r. (PLN)	Rok obrotowy zakończony 31 grudnia 2014 r. (PLN)
Opłaty z tytułu rozliczeń międzyoperatorskich	(171 913)	(166 215)
Koszty wynajmu i utrzymania sieci	(486 509)	(538 573)
Wartość sprzedanych towarów	(17 470)	(16 528)
Amortyzacja środków trwałych i wartości niematerialnych	(347 548)	(349 463)
Wynagrodzenia i świadczenia pracownicze	(30 774)	(30 631)
Restrukturyzacja	17	(2 875)
Podatki, opłaty okresowe i pozostałe koszty	(61 406)	(58 832)
	(1 115 603)	(1 163 117)

KOSZTY SPRZEDAŻY I DYSTRYBUCJI	Rok obrotowy zakończony 31 grudnia 2015 r. (PLN)	Rok obrotowy zakończony 31 grudnia 2014 r. (PLN)
Koszty reprezentacji i reklamy	(18 246)	(23 726)
Prowizje za pośrednictwo	(20 328)	(17 997)
Fakturowanie, usługi pocztowe i logistyka	(12 137)	(19 744)
Outsoursowany dział obsługi klienta	(9 089)	(12 883)
Odpisy aktualizujące wartość należności	(9 829)	512
Amortyzacja środków trwałych i wartości niematerialnych	(40 279)	(38 957)
Wynagrodzenia i świadczenia pracownicze	(110 254)	(118 346)
Restrukturyzacja	(525)	(5 181)
Pozostałe koszty	(74 620)	(72 662)
	(295 307)	(308 984)

Financial results

COST OF SALES	Year ended December 31, 2015 (PLN)	Year ended December 31, 2014 (PLN)
Interconnection charges	(171 913)	(166 215)
Network maintenance	(486 509)	(538 573)
Cost of goods sold	(17 470)	(16 528)
Depreciation and amortization	(347 548)	(349 463)
Salaries and benefits	(30 774)	(30 631)
Restructuring	17	(2 875)
Taxes, frequency fees and other expenses	(61 406)	(58 832)
	(1 115 603)	(1 163 117)

SELLING AND DISTRIBUTION COSTS	Year ended December 31, 2015 (PLN)	Year ended December 31, 2014 (PLN)
Advertising and promotion	(18 246)	(23 726)
Third party commissions	(20 328)	(17 997)
Billing, mailing and logistics	(12 137)	(19 744)
Outsourced customer service	(9 089)	(12 883)
Provision for impaired receivables	(9 829)	512
Depreciation and amortization	(40 279)	(38 957)
Salaries and benefits	(110 254)	(118 346)
Restructuring	(525)	(5 181)
Other expenses	(74 620)	(72 662)
	(295 307)	(308 984)

Wyniki finansowe

KOSZTY OGÓLNEGO ZARZĄDU	Rok obrotowy zakończony 31 grudnia 2015 r. (PLN)	Rok obrotowy zakończony 31 grudnia 2014 r. (PLN)
Usługi profesjonalne	(7 578)	(8 107)
Koszty IT	(12 722)	(17 872)
Utrzymanie biura, remonty i konserwacje	(15 954)	(16 317)
Amortyzacja środków trwałych i wartości niematerialnych oraz nieruchomości inwestycyjnej	(33 260)	(35 572)
Wynagrodzenia i świadczenia pracownicze	(47 295)	(65 435)
Restrukturyzacja	3 732	(22 308)
Pozostałe koszty	(32 626)	(35 010)
	(145 703)	(200 621)

PRZYCHODY FINANSOWE	Rok obrotowy zakończony 31 grudnia 2015 r. (PLN)	Rok obrotowy zakończony 31 grudnia 2014 r. (PLN)
Przychody odsetkowe ze środków pieniężnych zgromadzonych na rachunkach bankowych	2 663	2 193
Zysk na sprzedaży spółki Uni-Net	-	286
Zyski z tytułu wyceny do wartości godziwej otwartych kontraktów terminowych związanych z planowanymi płatnościami zobowiązań handlowych	-	2 148
Zyski z tytułu części nieefektywnej otwartych kontraktów terminowych związanych z planowanymi płatnościami zobowiązań inwestycyjnych	7	-
Różnice kursowe, netto	5	-
Odsetki od zwróconego depozytu sadowego	634	-
Inne przychody finansowe	132	-
	3 441	4 627

Financial results

GENERAL AND ADMINISTRATION COSTS	Year ended December 31, 2015 (PLN)	Year ended December 31, 2014 (PLN)
Professional services	(7 578)	(8 107)
Information technology services	(12 722)	(17 872)
Office and car maintenance	(15 954)	(16 317)
Depreciation and amortization	(33 260)	(35 572)
Salaries and benefits	(47 295)	(65 435)
Restructuring	3 732	(22 308)
Other expenses	(32 626)	(35 010)
	(145 703)	(200 621)

FINANCE INCOME	Year ended December 31, 2015 (PLN)	Year ended December 31, 2014 (PLN)
Interest income on cash and cash equivalents	2 663	2 193
Gain on sale of Uni-Net	-	286
Fair value gains on open forward contracts hedging commercial exposures	-	2 148
Ineffective cash flow hedges gains	7	-
Net foreign exchange gains	5	-
Interest from judicial deposit	634	-
Other finance income	132	-
	3 441	4 627

Wyniki finansowe

KOSZTY FINANSOWE	Rok obrotowy zakończony 31 grudnia 2015 r. (PLN)	Rok obrotowy zakończony 31 grudnia 2014 r. (PLN)
Opłaty i odsetki od kredytów bankowych	(9 442)	(25 826)
Opłaty i odsetki od kredytu w rachunku bieżącym	(72)	(96)
Odsetki od zobowiązań z tytułu leasingu finansowego	(47)	(84)
Dyskonto rezerw	(6)	(54)
Starta z tytułu realizacji kontraktów zabezpieczających ryzyko stopy procentowej	-	(9 485)
Starta z tytułu wyceny instrumentów kapitałowych do wartości godziwej	(5)	(2)
Różnice kursowe, netto	-	93
Straty z tytułu wyceny otwartych kontraktów terminowych związanych z planowanymi płatnościami zobowiązań handlowych do wartości godziwej	(652)	-
Zyski / (straty) z tytułu części nieefektywnej zabezpieczenia przepływów pieniężnych	(24)	16
Odsetki dotyczące rezerw na nagrody jubileuszowe i emerytalne	(257)	(77)
Pozostałe koszty finansowe	(161)	(67)
	(10 666)	(35 582)

Financial results

FINANCE COSTS	Year ended December 31, 2015 (PLN)	Year ended December 31, 2014 (PLN)
Interests and fees charged on bank loans	(9 442)	(25 826)
Interests and fees charged on overdraft	(72)	(96)
Amortization of finance lease liability	(47)	(84)
Amortization of provisions	(6)	(54)
Loss on IRS contracts realization	-	(9 485)
Fair value loss on equity securities	(5)	(2)
Net foreign exchange losses	-	93
Fair value losses on open forward contracts hedging commercial exposures	(652)	-
Ineffective cash flow hedges losses	(24)	16
Finance cost on jubilee and retirement provision	(257)	(77)
Other finance costs	(161)	(67)
	(10 666)	(35 582)

Informacja dodatkowa do skonsolidowanego sprawozdania finansowego

– Segmenty operacyjne (PLN)

Rok obrotowy zakończony 31 grudnia 2015 r.	B2C	B2B	TK Telekom*	Razem segmenty sprawozdawcze	Niealokowane	Razem
Sprzedaż na rzecz klientów zewnętrznych	834 139	648 565	64 948	1 547 652	24 529	1 572 181
Skorygowany wynik EBITDA	166 707	270 461	8 609	445 777	11 134	456 911
Koszt restrukturyzacji	2 865	1 669	(1 324)	3 210	14	3 224
Koszt integracji	(120)	(581)	(63)	(764)	-	(764)
Zwrot depozytu sądowego	2 000	2 000	-	4 000	-	4 000
Koszt reorganizacji	(2 829)	(957)	-	(3 786)	-	(3 786)
Odpis aktualizujący	(3 383)	(2 936)	-	(6 319)	-	(6 319)
Koszt nabycia jednostek zależnych	(64)	(4 199)	-	(4 263)	-	(4 263)
EBITDA	165 176	265 457	7 222	437 855	11 148	449 003
Amortyzacja	(137 490)	(257 735)	(17 656)	(412 881)	(8 206)	(421 087)
Zysk / (strata) operacyjna	27 686	7 722	(10 434)	24 974	2 942	27 916
Przychody/ (Koszty) finansowe netto	-	-	-	-	(7 225)	(7 225)
Obciążenie z tytułu podatku dochodowego	-	-	-	-	(18 478)	(18 478)
Zysk / (strata) netto	27 686	7 722	(10 434)	24 974	(22 761)	2 213
Wydatki kapitałowe	89 052	117 747	11 944	218 743	6 037	224 780
Skorygowany wynik EBIDTA pomniejszony o wydatki kapitałowe	77 655	152 714	(3 335)	227 034	5 096	232 130

* Dane dotyczą okresu od dnia nabycia 21 lipca do 31 grudnia 2015 r.

Additional information to consolidated financial statement

– Operating segments (PLN)

Year ended December 31, 2015	B2C	B2B	TK Telekom*	Total reportable segments	Unallocated	Total
Revenue from external customers	834 139	648 565	64 948	1 547 652	24 529	1 572 181
Adjusted EBITDA	166 707	270 461	8 609	445 777	11 134	456 911
Restructuring costs	2 865	1 669	(1 324)	3 210	14	3 224
Integration costs	(120)	(581)	(63)	(764)	-	(764)
Return of judicial deposit	2 000	2 000	-	4 000	-	4 000
Reorganization costs	(2 829)	(957)	-	(3 786)	-	(3 786)
Impairment loss	(3 383)	(2 936)	-	(6 319)	-	(6 319)
Expenses incurred on mergers and acquisitions	(64)	(4 199)	-	(4 263)	-	(4 263)
EBITDA	165 176	265 457	7 222	437 855	11 148	449 003
Depreciation and Amortization	(137 490)	(257 735)	(17 656)	(412 881)	(8 206)	(421 087)
Operating profit	27 686	7 722	(10 434)	24 974	2 942	27 916
Finance income/ (costs), net	-	-	-	-	(7 225)	(7 225)
Income tax charge	-	-	-	-	(18 478)	(18 478)
Profit / (Loss)	27 686	7 722	(10 434)	24 974	(22 761)	2 213
Capital expenditure	89 052	117 747	11 944	218 743	6 037	224 780
Adjusted EBIDTA less capital expenditure	77 655	152 714	(3 335)	227 034	5 096	232 130

* Data relate to the period from acquisition July 21, till December 31, 2015

Informacja dodatkowa do skonsolidowanego sprawozdania finansowego

– Segmenty operacyjne (PLN)

Rok obrotowy zakończony 31 grudnia 2014 r.*	B2C	B2B	Razem segmenty sprawozdawcze	Niealokowane	Razem
Sprzedaż na rzecz klientów zewnętrznych	974 333	672 894	1 647 227	26 812	1 674 039
Skorygowany wynik EBITDA	212 131	269 942	482 073	11 078	493 151
Koszt nabycia jednostek zależnych	(100)	(61)	(161)		(161)
Koszt integracji	(5 252)	(2 611)	(7 863)	-	(7 863)
Koszt restrukturyzacji	(17 234)	(17 234)	(34 468)	(154)	(34 622)
Odpis aktualizujący	(4 936)	(4 936)	(9 872)	-	(9 872)
Uгода z Orange S.A. netto	73 341	73 341	146 682	-	146 682
Projekt „Netia Lajt”	(2 048)	(1 052)	(3 100)	-	(3 100)
Koszt reorganizacji	(1 766)	(1 090)	(2 856)	-	(2 856)
EBITDA	254 136	316 299	570 435	10 924	581 359
Amortyzacja	(144 995)	(271 074)	(416 069)	(7 923)	(423 992)
Zysk operacyjny	109 141	45 225	154 366	3 001	157 367
Przychody/ (Koszty) finansowe netto	-	-	-	(30 955)	(30 955)
Obciążenie z tytułu podatku dochodowego	-	-	-	48 421	48 421
Zysk/ (Strata) netto	109 141	45 225	154 366	20 467	174 833
Wydatki kapitałowe	109 110	99 212	208 322	23 530	231 852
Skorygowany wynik EBITDA pomniejszony o wydatki kapitałowe	103 021	170 729	273 750	(12 451)	261 299

Additional information to consolidated financial statement

– Operating segments (PLN)

Year ended December 31, 2015*	B2C	B2B	Total reportable segments	Unallocated	Total
Revenue from external customers	974 333	672 894	1 647 227	26 812	1 674 039
Adjusted EBITDA	212 131	269 942	482 073	11 078	493 151
Expenses incurred on mergers and acquisitions	(100)	(61)	(161)		(161)
Integration costs	(5 252)	(2 611)	(7 863)	-	(7 863)
Restructuring costs	(17 234)	(17 234)	(34 468)	(154)	(34 622)
Impairment loss	(4 936)	(4 936)	(9 872)	-	(9 872)
Settlement with Orange Polska SA	73 341	73 341	146 682	-	146 682
"Netia Lite" project	(2 048)	(1 052)	(3 100)	-	(3 100)
Reorganization costs	(1 766)	(1 090)	(2 856)	-	(2 856)
EBITDA	254 136	316 299	570 435	10 924	581 359
Depreciation and Amortization	(144 995)	(271 074)	(416 069)	(7 923)	(423 992)
Operating profit	109 141	45 225	154 366	3 001	157 367
Finance income/ (costs), net	-	-	-	(30 955)	(30 955)
Income tax charge	-	-	-	48 421	48 421
Profit / (Loss)	109 141	45 225	154 366	20 467	174 833
Capital expenditure	109 110	99 212	208 322	23 530	231 852
Adjusted EBIDTA less capital expenditure	103 021	170 729	273 750	(12 451)	261 299

Rzeczowe aktywa trwałe (PLN) – 2015 r.

	Budynki	Grunty	Sieć telekomunikacyjna	Urządzenia telekomunikacyjne	Maszyny i urządzenia	Wypożyczenie	Środki transportu	Środki trwałe w budowie	Razem
Wartość brutto na 1 stycznia 2015 r.	111 854	10 583	2 677 284	2 583 468	147 392	69 922	790	103 098	5 704 391
Zwiększenia	-	-	-	-	-	-	-	200 229	200 229
Zakup gotowych urządzeń	-	-	2 216	-	-	-	-	-	2 216
Nabycie spółki	6 303	7 084	73 146	43 867	3 923	5 326	6 270	27 396	173 315
Przeniesienia	598	-	76 594	115 981	5 403	5 325	-	(203 901)	-
Sprzedaż i likwidacja	(274)	-	(221)	(37 564)	(903)	(6 971)	(863)	(1 712)	(48 508)
Inne zmiany	39	-	(145)	(496)	557	45	-	-	-
Wartość brutto na 31 grudnia 2015 r.	118 520	17 667	2 828 874	2 705 256	156 372	73 647	6 197	125 110	6 031 643
Umorzenie na 1 stycznia 2015 r.	49 900	-	1 337 174	1 680 119	98 612	56 029	774	-	3 222 608
Amortyzacja	6 404	-	136 713	172 926	9 407	7 153	733	-	333 336
Sprzedaż i likwidacja	(269)	-	(80)	(27 605)	(750)	(6 435)	(514)	-	(35 653)
Inne zmiany	5	-	164	(509)	183	65	-	-	(92)
Umorzenie na 31 grudnia 2015 r.	56 040	-	1 473 971	1 824 931	107 452	56 812	993	-	3 520 199
Odpisy aktualizujące wartość brutto na 1 stycznia 2015 r.	6 628	-	359 447	270 856	14 214	2 715	16	7 730	661 606
Odpisy aktualizujące wartość określonych aktywów	-	-	6 319	-	-	-	-	2 174	8 493
Odwroćenie odpisów aktualizujących wartość określonych aktywów	-	-	-	-	-	-	-	155	155
Sprzedaż i likwidacja	-	-	(12)	(3 618)	(104)	(67)	-	(1 923)	(5 724)
Inne zmiany	3	-	43	(126)	56	24	-	-	-
Odpisy aktualizujące wartość brutto na 31 grudnia 2015 r.	6 631	-	365 797	267 112	14 166	2 672	16	8 136	664 530
Wartość netto na 1 stycznia 2015 r.	55 326	10 583	980 663	632 493	34 566	11 178	-	95 368	1 820 177
Wartość netto na 31 grudnia 2015 r.	55 849	17 667	989 106	613 213	34 754	14 163	5 188	116 974	1 846 914

Property, plant and equipment (PLN) – 2015 r.

	Buildings	Land	Fixed telecommunications network	Telecommunications equipment	Machinery and equipment	Office furniture and equipment	Vehicles	Fixed assets under construction	Total
Gross book value as at January 1, 2015	111 854	10 583	2 677 284	2 583 468	147 392	69 922	790	103 098	5 704 391
Additions	-	-	-	-	-	-	-	200 229	200 229
Purchase of ready made goods	-	-	2 216	-	-	-	-	-	2 216
Acquisition of a subsidiary	6 303	7 084	73 146	43 867	3 923	5 326	6 270	27 396	173 315
Transfers	598	-	76 594	115 981	5 403	5 325	-	(203 901)	-
Disposals	(274)	-	(221)	(37 564)	(903)	(6 971)	(863)	(1 712)	(48 508)
Other movements	39	-	(145)	(496)	557	45	-	-	-
Gross book value as at December 31, 2015	118 520	17 667	2 828 874	2 705 256	156 372	73 647	6 197	125 110	6 031 643
Accumulated depreciation as at January 1, 2015	49 900	-	1 337 174	1 680 119	98 612	56 029	774	-	3 222 608
Depreciation expense	6 404	-	136 713	172 926	9 407	7 153	733	-	333 336
Disposals	(269)	-	(80)	(27 605)	(750)	(6 435)	(514)	-	(35 653)
Other movements	5	-	164	(509)	183	65	-	-	(92)
Accumulated depreciation as at December 31, 2015	56 040	-	1 473 971	1 824 931	107 452	56 812	993	-	3 520 199
Accumulated impairment as at January 1, 2015	6 628	-	359 447	270 856	14 214	2 715	16	7 730	661 606
Impairment charge for specific assets	-	-	6 319	-	-	-	-	2 174	8 493
Reversal of impairment charge for assets	-	-	-	-	-	-	-	155	155
Disposals	-	-	(12)	(3 618)	(104)	(67)	-	(1 923)	(5 724)
Other movements	3	-	43	(126)	56	24	-	-	-
Accumulated impairment as at December 31, 2015	6 631	-	365 797	267 112	14 166	2 672	16	8 136	664 530
Net book value as at January 1, 2015	55 326	10 583	980 663	632 493	34 566	11 178	-	95 368	1 820 177
Net book value as at December 31, 2015	55 849	17 667	989 106	613 213	34 754	14 163	5 188	116 974	1 846 914

Rzeczowe aktywa trwałe (PLN) – 2014 r.

	Budynki	Grunty	Sieć telekomunikacyjna	Urządzenia telekomunikacyjne	Maszyny i urządzenia	Wypożyczenie	Środki transportu	Środki trwałe w budowie	Razem
Wartość brutto na 1 stycznia 2014 r.	112 678	10 583	2 602 216	2 473 961	147 040	90 932	1 533	122 898	5 561 841
Zwiększenia	-	-	55	15	8	99	-	197 370	197 547
Sprzedaż Uni - Net	(752)	-	(11)	(5 829)	(965)	(542)	-	-	(8 099)
Przeniesienia	458	-	76 785	127 029	6 426	3 076	-	(213 774)	-
Sprzedaż i likwidacja	(407)	-	(1 819)	(15 341)	(1 529)	(23 666)	(743)	(3 396)	(46 901)
Inne zmiany	(123)	-	58	3 633	(3 588)	23	-	-	3
Wartość brutto na 31 grudnia 2014 r.	111 854	10 583	2 677 284	2 583 468	147 392	69 922	790	103 098	5 704 391
Umorzenie na 1 stycznia 2014 r.	44 579	-	1 199 083	1 529 348	94 853	69 256	1 362	-	2 938 481
Amortyzacja	6 374	-	138 459	162 912	9 343	8 841	147	-	326 076
Sprzedaż Uni - Net	(671)	-	(9)	(5 453)	(855)	(538)	-	-	(7 526)
Sprzedaż i likwidacja	(342)	-	(342)	(10 328)	(1 130)	(21 547)	(735)	-	(34 424)
Inne zmiany	(40)	-	(17)	3 640	(3 599)	17	-	-	1
Umorzenie na 31 grudnia 2014 r.	49 900	-	1 337 174	1 680 119	98 612	56 029	774	-	3 222 608
Odpisy aktualizujące wartość brutto na 1 stycznia 2014 r.	6 746	-	359 458	272 452	14 311	4 368	16	9 329	666 680
Sprzedaż Uni - Net	(73)	-	(1)	(264)	(110)	(4)	-	(1)	(453)
Odpisy aktualizujące wartość określonych aktywów	-	-	-	-	-	-	-	1 428	1 428
Sprzedaż i likwidacja	(47)	-	(21)	(1 116)	(187)	(1 652)	-	(3 202)	(6 225)
Inne zmiany	2	-	11	(216)	200	3	-	176	176
Odpisy aktualizujące wartość brutto na 31 grudnia 2014 r.	6 628	-	359 447	270 856	14 214	2 715	16	7 730	661 606
Wartość netto na 1 stycznia 2014 r.	61 353	10 583	1 043 675	672 161	37 876	17 308	155	113 569	1 956 680
Wartość netto na 31 grudnia 2014 r.	55 326	10 583	980 663	632 493	34 566	11 178	-	95 368	1 820 177

Property, plant and equipment (PLN) – 2014 r.

	Buildings	Land	Fixed telecommunications network	Telecommunications equipment	Machinery and equipment	Office furniture and equipment	Vehicles	Fixed assets under construction	Total
Gross book value as at January 1, 2014	112 678	10 583	2 602 216	2 473 961	147 040	90 932	1 533	122 898	5 561 841
Additions	-	-	55	15	8	99	-	197 370	197 547
Sale of Uni-Net	(752)	-	(11)	(5 829)	(965)	(542)	-	-	(8 099)
Transfers	458	-	76 785	127 029	6 426	3 076	-	(213 774)	-
Disposals	(407)	-	(1 819)	(15 341)	(1 529)	(23 666)	(743)	(3 396)	(46 901)
Other movements	(123)	-	58	3 633	(3 588)	23	-	-	3
Gross book value as at December 31, 2014	111 854	10 583	2 677 284	2 583 468	147 392	69 922	790	103 098	5 704 391
Accumulated depreciation as at January 1, 2014	44 579	-	1 199 083	1 529 348	94 853	69 256	1 362	-	2 938 481
Depreciation expense	6 374	-	138 459	162 912	9 343	8 841	147	-	326 076
Sale of Uni-Net	(671)	-	(9)	(5 453)	(855)	(538)	-	-	(7 526)
Disposals	(342)	-	(342)	(10 328)	(1 130)	(21 547)	(735)	-	(34 424)
Other movements	(40)	-	(17)	3 640	(3 599)	17	-	-	1
Accumulated depreciation as at December 31, 2014	49 900	-	1 337 174	1 680 119	98 612	56 029	774	-	3 222 608
Accumulated impairment as at January 1, 2014	6 746	-	359 458	272 452	14 311	4 368	16	9 329	666 680
Sale of Uni-Net	(73)	-	(1)	(264)	(110)	(4)	-	(1)	(453)
Impairment charge for specific assets	-	-	-	-	-	-	-	1 428	1 428
Disposals	(47)	-	(21)	(1 116)	(187)	(1 652)	-	(3 202)	(6 225)
Other movements	2	-	11	(216)	200	3	-	176	176
Accumulated impairment as at December 31, 2014	6 628	-	359 447	270 856	14 214	2 715	16	7 730	661 606
Net book value as at January 1, 2014	61 353	10 583	1 043 675	672 161	37 876	17 308	155	113 569	1 956 680
Net book value as at December 31, 2014	55 326	10 583	980 663	632 493	34 566	11 178	-	95 368	1 820 177

Wartości niematerialne (PLN) – 2015 r.

	Wartość firmy	Znak towarowy i pozostałe	Koncesje telekomunikacyjne				Oprogramowanie komputerowe		Relacje z klientami	Razem
			Koncesje/zezwolenia na świadczenie lokalnych usług telekomunikacyjnych	Koncesje/zezwolenia na świadczenie usług dostępu do internetu i transmisji danych	Koncesje/zezwolenia na świadczenie międzymiastowych usług telekomunikacyjnych	Zezwolenia na świadczenie usług w technologii WiMAX	Oprogramowanie komputerowe	Inwestycje w wartości niematerialne		
Wartość brutto na 1 stycznia 2015 r.	359 904	18 399	432 823	7 417	107 354	20 329	516 313	6 093	226 187	1 694 819
Zwiększenia	-	-	-	-	-	-	-	22 335	-	22 335
Przeniesienia	-	-	-	-	-	-	26 102	(26 102)	-	-
Nabycie spółki	-	610	-	-	-	-	2 300	-	13 600	16 510
Sprzedaż i likwidacja	-	-	-	-	-	-	(45)	-	-	(45)
Wartość brutto na 31 grudnia 2015 r.	359 904	19 009	432 823	7 417	107 354	20 329	544 670	2 326	239 787	1 733 619
Umorzenie na 1 stycznia 2015 r.	-	15 295	309 697	1 539	83 403	10 866	370 816	-	170 587	962 203
Amortyzacja	-	225	7 577	-	8 159	1 408	38 069	-	31 811	87 249
Sprzedaż i likwidacja	-	-	-	-	-	-	(45)	-	-	(45)
Inne zmiany	-	92	-	-	-	-	-	-	-	92
Umorzenie na 31 grudnia 2015 r.	-	15 612	317 274	1 539	91 562	12 274	408 840	-	202 398	1 049 499
Odpisy aktualizujące wartość brutto na 1 stycznia 2015 r.	79 203	2 503	115 549	5 878	13 231	974	49 780	-	199	267 317
Odpisy aktualizujące wartość brutto na 31 grudnia 2015 r.	79 203	2 503	115 549	5 878	13 231	974	49 780	-	199	267 317
Wartość netto na 1 stycznia 2015 r.	280 701	601	7 577	-	10 720	8 489	95 717	6 093	55 401	465 299
Wartość netto na 31 grudnia 2015 r.	280 701	894	-	-	2 561	7 081	86 050	2 326	37 190	416 803

Intangible assets (PLN) – 2015 r.

	Goodwill	Trade-mark	Licences				Computer software costs		Customer relationships	Total
			Local telecommunication licenses / permits	Data communications and internet licenses / permits	Domestic long-distance licenses / permits	WiMAX licenses	Computer software	Capital work in progress		
Gross book value as at January 1, 2015	359 904	18 399	432 823	7 417	107 354	20 329	516 313	6 093	226 187	1 694 819
Additions	-	-	-	-	-	-	-	22 335	-	22 335
Transfers	-	-	-	-	-	-	26 102	(26 102)	-	-
Acquisition of a subsidiary	-	610	-	-	-	-	2 300	-	13 600	16 510
Disposals	-	-	-	-	-	-	(45)	-	-	(45)
Gross book value as at December 31, 2015	359 904	19 009	432 823	7 417	107 354	20 329	544 670	2 326	239 787	1 733 619
Accumulated amortization as at January 1, 2015	-	15 295	309 697	1 539	83 403	10 866	370 816	-	170 587	962 203
Amortization expense	-	225	7 577	-	8 159	1 408	38 069	-	31 811	87 249
Disposals	-	-	-	-	-	-	(45)	-	-	(45)
Other movements	-	92	-	-	-	-	-	-	-	92
Accumulated amortization as at December 31, 2015	-	15 612	317 274	1 539	91 562	12 274	408 840	-	202 398	1 049 499
Accumulated impairment as at January 1, 2015	79 203	2 503	115 549	5 878	13 231	974	49 780	-	199	267 317
Accumulated impairment as at December 31, 2015	79 203	2 503	115 549	5 878	13 231	974	49 780	-	199	267 317
Net book value as at January 1, 2015	280 701	601	7 577	-	10 720	8 489	95 717	6 093	55 401	465 299
Net book value as at December 31, 2015	280 701	894	-	-	2 561	7 081	86 050	2 326	37 190	416 803

Wartości niematerialne (PLN) – 2014 r.

	Wartość firmy	Znak towarowy i pozostałe	Koncesje telekomunikacyjne				Oprogramowanie komputerowe		Relacje z klientami	Razem
			Koncesje/zezwolenia na świadczenie lokalnych usług telekomunikacyjnych	Koncesje/zezwolenia na świadczenie usług dostępu do internetu i transmisji danych	Koncesje/zezwolenia na świadczenie międzymiastowych usług telekomunikacyjnych	Zezwolenia na świadczenie usług w technologii WiMAX	Oprogramowanie komputerowe	Inwestycje w wartości niematerialne		
Wartość brutto na 1 stycznia 2014 r.	359 904	18 310	432 823	7 417	107 354	20 329	476 482	14 844	226 233	1 663 696
Zwiększenia	-	-	-	-	-	-	208	34 097	-	34 305
Przeniesienia	-	89	-	-	-	-	42 759	(42 848)	-	-
Sprzedaż Uni - Net	-	-	-	-	-	-	(412)	-	-	(412)
Sprzedaż i likwidacja	-	-	-	-	-	-	(2 721)	-	(46)	(2 767)
Inne zmiany	-	-	-	-	-	-	(3)	-	-	(3)
Wartość brutto na 31 grudnia 2014 r.	359 904	18 399	432 823	7 417	107 354	20 329	516 313	6 093	226 187	1 694 819
Umorzenie na 1 stycznia 2014 r.	-	13 483	291 051	1 539	76 052	9 456	335 762	-	140 375	867 718
Amortyzacja	-	1 812	18 646	-	7 351	1 410	37 936	-	30 258	97 413
Sprzedaż Uni - Net	-	-	-	-	-	-	(404)	-	-	(404)
Sprzedaż i likwidacja	-	-	-	-	-	-	(2 477)	-	(46)	(2 523)
Inne zmiany	-	-	-	-	-	-	(1)	-	-	(1)
Umorzenie na 31 grudnia 2014 r.	-	15 295	309 697	1 539	83 403	10 866	370 816	-	170 587	962 203
Odpisy aktualizujące wartość brutto na 1 stycznia 2014 r.	79 203	-	115 549	5 878	13 231	974	42 604	-	199	257 638
Odpisy aktualizujące wartość określonych aktywów*	-	2 503	-	-	-	-	7 369	-	-	9 872
Sprzedaż Uni - Net	-	-	-	-	-	-	(5)	-	-	(5)
Sprzedaż i likwidacja	-	-	-	-	-	-	(188)	-	-	(188)
Odpisy aktualizujące wartość brutto na 31 grudnia 2014 r.	79 203	2 503	115 549	5 878	13 231	974	49 780	-	199	267 317
Wartość netto na 1 stycznia 2014 r.	280 701	4 827	26 223	-	18 071	9 899	98 116	14 844	85 659	538 340
Wartość netto na 31 grudnia 2014 r.	280 701	601	7 577	-	10 720	8 489	95 717	6 093	55 401	465 299

Intangible assets (PLN) – 2014 r.

	Goodwill	Trade-mark	Licences				Computer software costs		Customer relationships	Total
			Local telecommunication licenses / permits	Data communications and internet licenses / permits	Domestic long-distance licenses / permits	WiMAX licenses	Computer software	Capital work in progress		
Gross book value as at January 1, 2014	359 904	18 310	432 823	7 417	107 354	20 329	476 482	14 844	226 233	1 663 696
Additions	-	-	-	-	-	-	208	34 097	-	34 305
Transfers	-	89	-	-	-	-	42 759	(42 848)	-	-
Sale of Uni-Net	-	-	-	-	-	-	(412)	-	-	(412)
Disposals	-	-	-	-	-	-	(2 721)	-	(46)	(2 767)
Other movements	-	-	-	-	-	-	(3)	-	-	(3)
Gross book value as at December 31, 2014	359 904	18 399	432 823	7 417	107 354	20 329	516 313	6 093	226 187	1 694 819
Accumulated amortization as at January 1, 2014	-	13 483	291 051	1 539	76 052	9 456	335 762	-	140 375	867 718
Amortization expense	-	1 812	18 646	-	7 351	1 410	37 936	-	30 258	97 413
Sale of Uni-Net	-	-	-	-	-	-	(404)	-	-	(404)
Disposals	-	-	-	-	-	-	(2 477)	-	(46)	(2 523)
Other movements	-	-	-	-	-	-	(1)	-	-	(1)
Accumulated amortization as at December 31, 2014	-	15 295	309 697	1 539	83 403	10 866	370 816	-	170 587	962 203
Accumulated impairment as at January 1, 2014	79 203	-	115 549	5 878	13 231	974	42 604	-	199	257 638
Impairment charge for specific assets*	-	2 503	-	-	-	-	7 369	-	-	9 872
Sale of Uni-Net	-	-	-	-	-	-	(5)	-	-	(5)
Disposals	-	-	-	-	-	-	(188)	-	-	(188)
Accumulated impairment as at December 31, 2014	79 203	2 503	115 549	5 878	13 231	974	49 780	-	199	267 317
Net book value as at January 1, 2014	280 701	4 827	26 223	-	18 071	9 899	98 116	14 844	85 659	538 340
Net book value as at December 31, 2014	280 701	601	7 577	-	10 720	8 489	95 717	6 093	55 401	465 299

Należności handlowe i pozostałe należności

	31 grudnia 2015 r. (PLN)	31 grudnia 2014 r. (PLN)
Należności handlowe	218 646	202 673
Odpis aktualizujący należności handlowe	(56 562)	(45 959)
Należności handlowe, netto	162 084	156 714
Należności z tytułu podatku od towarów i usług i inne należności publicznoprawne	4 186	1 285
Pozostałe należności	28 359	11 158
Odpis aktualizujący pozostałe należności	(17 710)	(220)
Pozostałe należności, netto	10 649	10 938
	176 919	168 937
W tym:		
Krótkoterminowe	176 919	168 937
Długoterminowe	-	-

Trade and other receivables

	December 31, 2015 (PLN)	December 31, 2014 (PLN)
Trade receivables	218 646	202 673
Less provision for impairment of trade receivables	(56 562)	(45 959)
Trade receivables, net	162 084	156 714
VAT and other government receivables	4 186	1 285
Other receivables	28 359	11 158
Less provision for impairment of other receivables	(17 710)	(220)
Other receivables, net	10 649	10 938
	176 919	168 937
Of which,		
Current	176 919	168 937
Non-current	-	-

Rozliczenia międzyokresowe

	31 grudnia 2015 r. (PLN)	31 grudnia 2014 r. (PLN)
Rozliczenia międzyokresowe dotyczące ofert promocyjnych	24 032	22 315
Koszty transakcyjne i prowizje z tytułu zaangażowania dotyczące kredytu (Zob. Nota 17)	-	281
Koszty dzierżaw poniesione z góry	1 469	1 984
Obsługa IT	2 345	1 166
Ubezpieczenia	667	1 287
Służebność przesyłu	16 713	-
Pozostałe rozliczenia międzyokresowe. Prepaid expenses	2 657	1 635
	47 883	28 668
W tym:		
Krótkoterminowe	24 629	20 157
Długoterminowe	23 254	8 511

Prepaid expenses and accrued income

	December 31, 2015 (PLN)	December 31, 2014 (PLN)
Accrued income relating to promotional offers	24 032	22 315
Transaction costs and commitment fees related to the credit facility	-	281
Rental costs prepaid Prepaid expenses	1 469	1 984
IT service. Prepaid expenses	2 345	1 166
Insurance. Prepaid expenses	667	1 287
Transmission easement	16 713	-
Other prepaid expenses	2 657	1 635
	47 883	28 668
Of which,		
Current	24 629	20 157
Non-current	23 254	8 511

Rezerwy na zobowiązania

	31 grudnia 2015 r. (PLN)	31 grudnia 2014 r. (PLN)
Rezerwa z tytułu dopłaty do usługi powszechnej	7 695	6 998
Rezerwa na świadczenia emerytalne i nagrody jubileuszowe	14 141	1 613
Rezerwa na sprawy sporne	11 386	927
Rezerwa na stratę z dzierżawy pomieszczeń	4 139	2 791
Rezerwa na restrukturyzację	1 355	16 751
Rezerwa na demontaż	3 888	-
Pozostałe	-	17
	42 604	29 097
Z czego,		
Krótkoterminowe	26 022	26 860
Długoterminowe	16 582	2 237

Provisions

	December 31, 2015 (PLN)	December 31, 2014 (PLN)
USO provision	7 695	6 998
Jubilee and post-employment benefits	14 141	1 613
Claims	11 386	927
Loss on rental contract	4 139	2 791
Restructuring	1 355	16 751
Dismantling provision	3 888	-
Other	-	17
	42 604	29 097
Of which,		
Current	26 022	26 860
Non-current	16 582	2 237

Zobowiązania handlowe i inne zobowiązania

	31 grudnia 2015 r. (PLN)	31 grudnia 2014 r. (PLN)
Zobowiązania handlowe	70 090	72 814
Zobowiązania inwestycyjne	31 970	34 165
Rozliczenia międzyokresowe bierne (zob. Nota 20)	82 877	87 660
Zobowiązania z tytułu podatku od towarów i usług i inne zobowiązania publicznoprawne	17 747	39 157
Zobowiązania z tytułu leasingu finansowego	664	1 232
Pozostałe zobowiązania	6 669	3 612
	210 017	238 640
W tym:		
Krótkoterminowe	206 328	235 712
Długoterminowe	3 689	2 928

Trade and other payables

	December 31, 2015 (PLN)	December 31, 2014 (PLN)
Trade payables	70 090	72 814
Investment payables	31 970	34 165
Accrued expenses	82 877	87 660
VAT and other taxes	17 747	39 157
Finance lease payments	664	1 232
Other payables	6 669	3 612
	210 017	238 640
Of which,		
Current	206 328	235 712
Non-current	3 689	2 928

Rozliczenia międzyokresowe bierne

	31 grudnia 2015 r. (PLN)	31 grudnia 2014 r. (PLN)
Niezafakturowane inwestycje	-	2 435
Niezafakturowane usługi	41 402	47 552
Rezerwa na opłaty sieciowe	14 794	14 220
Rozliczenia międzyokresowe bierne dotyczące niewykorzystanych urlopów	5 199	5 050
Rozliczenia międzyokresowe bierne dotyczące premii i wynagrodzeń	13 019	13 980
Rozliczenia międzyokresowe bierne dotyczące wynajmu	8 463	4 423
	82 877	87 660
W tym,		
Krótkoterminowe	79 466	85 427
Długoterminowe	3 411	2 233

W tym,

	31 grudnia 2015 r. (PLN)	31 grudnia 2014 r. (PLN)
Przychody abonamentowe fakturowane z góry	29 945	30 017
Dzierżawy	13 430	15 032
Dotacje rządowe	16 264	16 924
Pozostałe	2 954	3 477
	62 593	65 450
W tym,		
Krótkoterminowe	35 172	35 728
Długoterminowe	27 421	29 722

Accrued expenses

	December 31, 2015 (PLN)	December 31, 2014 (PLN)
Construction costs	-	2 435
Uninvoiced services	41 402	47 552
Interconnection charges	14 794	14 220
Holiday accrual	5 199	5 050
Employees' bonuses and accrued salaries	13 019	13 980
Rental costs	8 463	4 423
	82 877	87 660
Of which,		
Current	79 466	85 427
Non-current	3 411	2 233

Deferred income

	December 31, 2015 (PLN)	December 31, 2014 (PLN)
Invoiced income from subscriptions relating to future periods	29 945	30 017
Rental contracts	13 430	15 032
Government grants	16 264	16 924
Other	2 954	3 477
	62 593	65 450
Of which,		
Current	35 172	35 728
Non-current	27 421	29 722

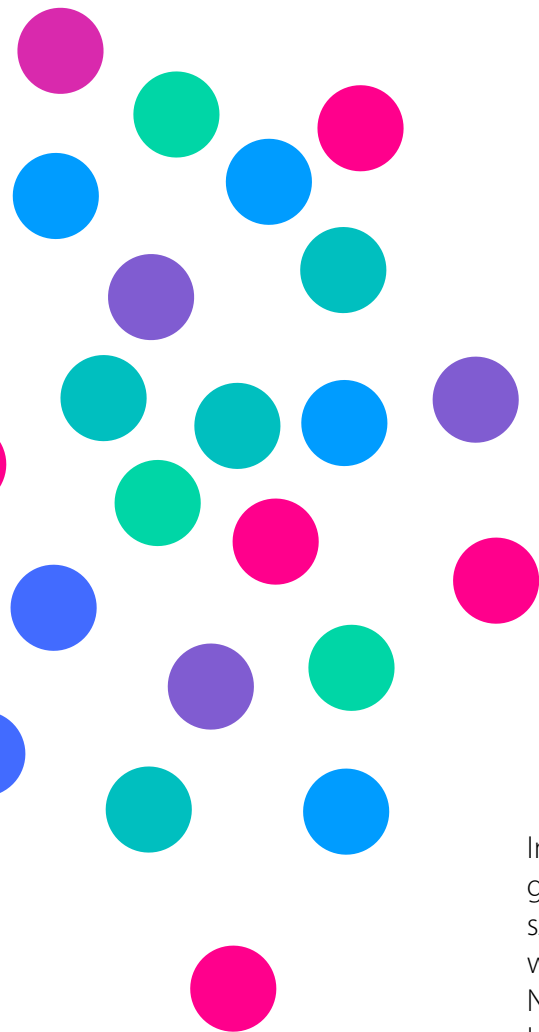
Środki pieniężne i depozyty krótkoterminowe oraz środki pieniężne o ograniczonej możliwości dysponowania

	31 grudnia 2015 r. (PLN)	31 grudnia 2014 r. (PLN)
Środki pieniężne i depozyty krótkoterminowe	82 633	207 305
Środki pieniężne o ograniczonej możliwości dysponowania	22	-

Cash, short term deposits and restricted cash

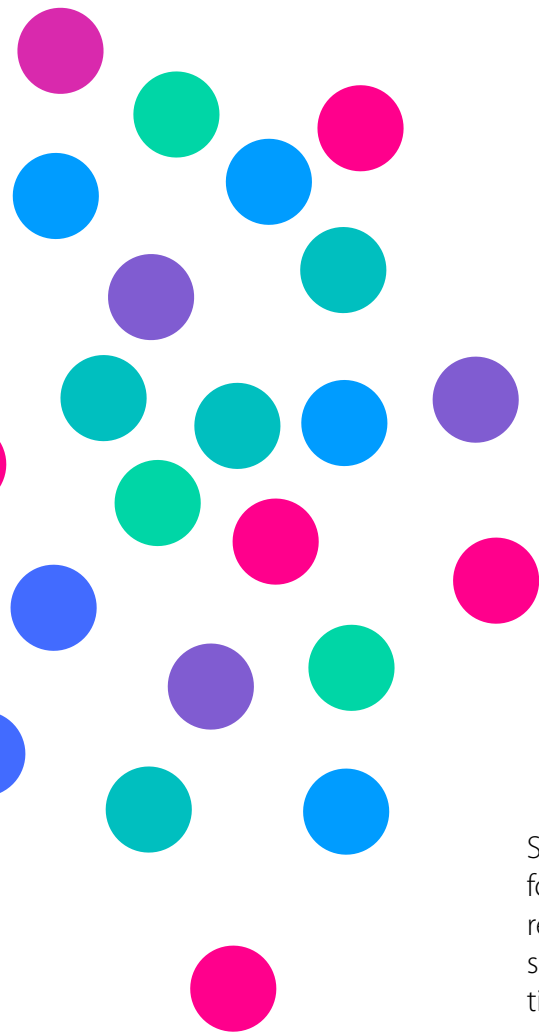
	December 31, 2015 (PLN)	December 31, 2014 (PLN)
Cash and short term deposits	82 633	207 305
Restricted cash	22	-

Zastrzeżenie



Informacje zawarte w niniejszej prezentacji zawierają stwierdzenia dotyczące przyszłości (prognozy). Prognozy te nie stanowią gwarancji przyszłych wyników oraz wiążą się z ryzykiem i brakiem pewności realizacji tych prognoz. Z uwagi na wystąpienie szeregu czynników faktyczne wyniki osiągnięte przez Netię mogą różnić się w istotnym zakresie od wyników przedstawionych w informacjach prognostycznych. Szczegółowy opis czynników ryzyka związanych z inwestowaniem w papiery wartościowe Netii znajduje się w najnowszym raporcie okresowym Netii. Netia niniejszym oświadcza, że nie jest zobowiązana do aktualizacji lub korygowania publikowanych prognoz.

Disclaimer



Some of the information included in this material contains forward-looking statements. Readers are cautioned that any such forward-looking statements are not guarantees of future performance and involve risks and uncertainties, and that actual results may differ materially from those in the forward-looking statements as a result of various factors. For a more detailed description of these risks and factors, please see Netia's most recent financial report and press release. Netia undertakes no obligation to publicly update or revise any forward-looking statements.

Relacje Inwestorskie:



Artur Łukasiewicz
e-mail: artur_lukasiewicz@netia.pl
t +48 22352267

DZIEKUJEMY

Investor Relations:



Artur Łukasiewicz
e-mail: artur_lukasiewicz@netia.pl
t +48 22352267

THANK YOU