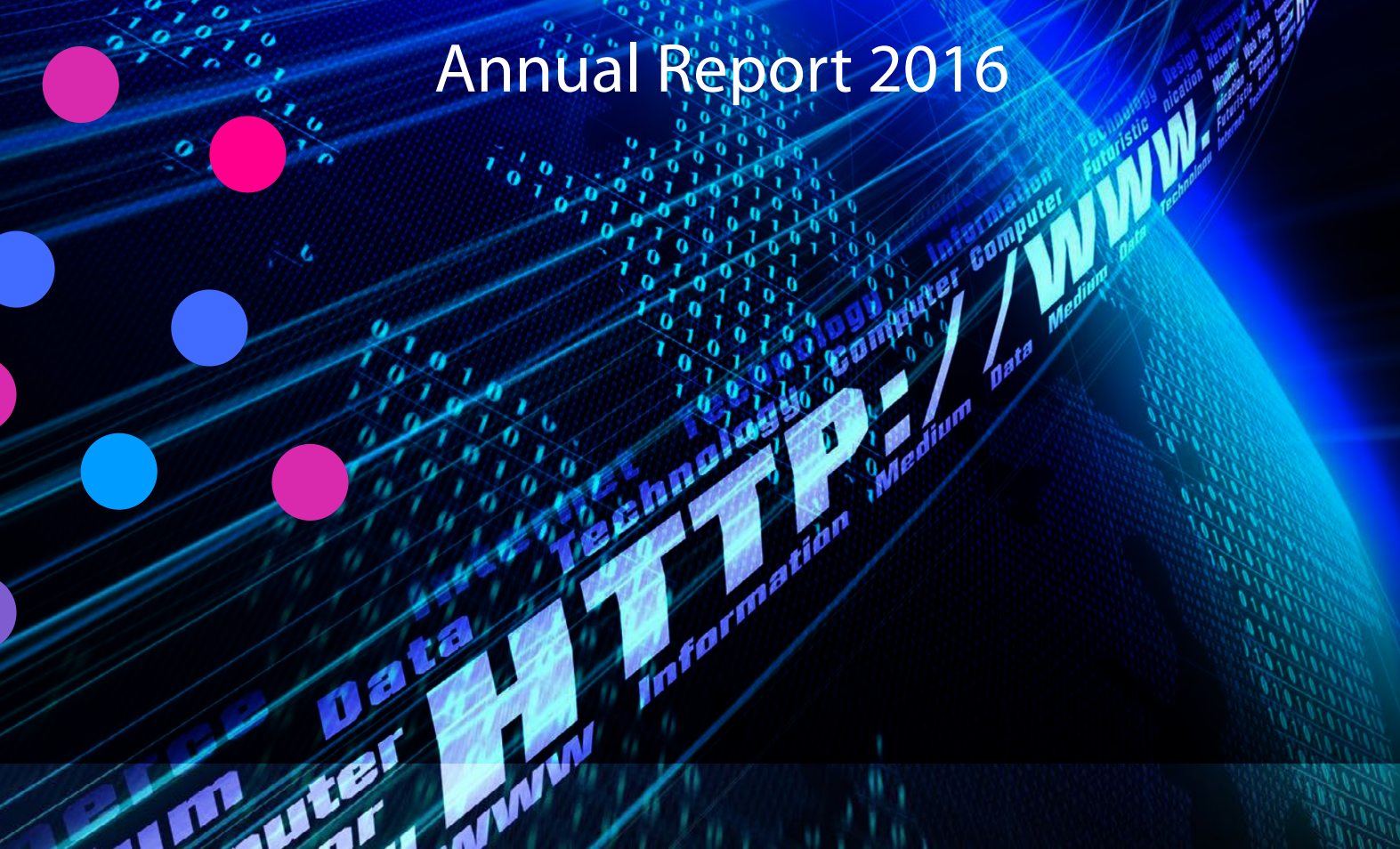


NETIA

Raport Roczny 2016

Annual Report 2016



O firmie

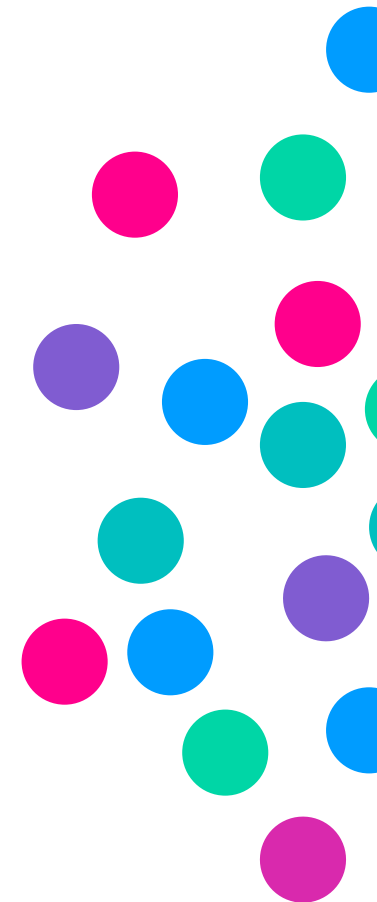


- Jeden z największych operatorów telekomunikacyjnych w Polsce
- Aktywny konsolidator polskiego rynku telekomunikacyjnego (nabycia Tele2 Polska, Telefonía Dialog, Crowley Data Poland, TK Telekom)
- 2,1 mln usług na koniec 2016 r.
- Przychody 1,522 mld za 2016 r.
- Działający w obszarach B2B oraz B2C
- 20 tys. kilometrów szkieletowej sieci światłowodowej łącznie
- 58% usług świadczonych w oparciu o własną sieć

STRUKTURA GRUPY KAPITAŁOWEJ

(na dzień 31.12.2016)

Nazwa jednostki	Charakterystyka powiązania kapitałowego (% własności)	Metoda konsolidacji
Netia S.A.	Dominująca	Nie dotyczy
Telefonia DIALOG Sp. z o.o.	Zależna (100%)	Pełna
Petrotel Sp. z o.o.	Zależna (100%)	Pełna
Internetia Sp. z o.o.	Zależna (100%)	Pełna
Netia 2 Sp. z o.o.	Zależna (100%)	Pełna
TK Telekom SP. z o.o.	Zależna (100%)	Pełna



Company overview



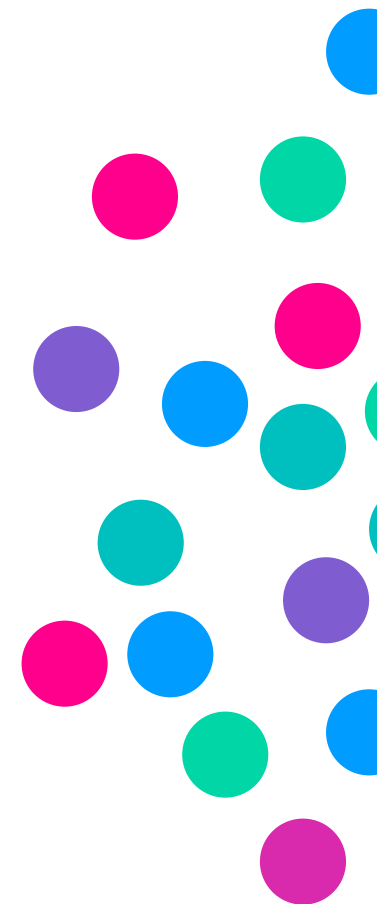
KEY HIGHLIGHT

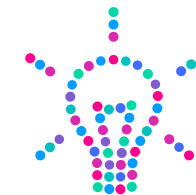
- One of the largest operators in Poland
- An active market consolidator (an acquirer of Tele2 Polska, Telefonía Dialog, Crowley Data Poland, TK Telekom)
- 2.1m services in total at the end of 2016
- 1,522m revenue for FY 2016
- Active in B2B and B2C segments
- 20k km of backbone FO infrastructure
- 58% services based on own infrastructure

CAPITAL GROUP STRUCTURE

(December 31, 2016)

Name of entity	Capital relations (% FO ownership)	Method of consolidation
Netia S.A.	Parent	n.a.
Telefonia DIALOG Sp. z o.o.	Subsidiary (100%)	Full
Petrotel Sp. z o.o.	Subsidiary (100%)	Full
Internetia Sp. z o.o.	Subsidiary (100%)	Full
Netia 2 Sp. z o.o.	Subsidiary (100%)	Full
TK Telekom SP. z o.o.	Subsidiary (100%)	Full





MISJA

Dostarczamy świat on-line

WIZJA

Grupa Netia po dokonaniu rentownej transformacji jest preferowanym dostawcą usług on-line dzięki:

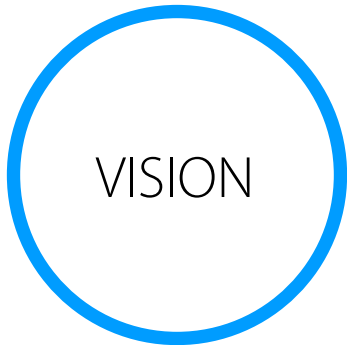
- dostarczaniu klientom biznesowym zintegrowanych rozwiązań teleinformatycznych na bazie usług transmisji danych oraz centrów danych
- oferowaniu klientom indywidualnym pakietów usług na bazie platform multimedialnych w obszarze własnej sieci
- infrastrukturze oraz aktywom sieciowym dedykowanym do segmentów klientów biznesowych i indywidualnych
- zespołowi pracowników z pasją, inspirowanych wartościami Firmy

Strategy 2020: Vision and Mission



MISSION

We deliver the world on-line

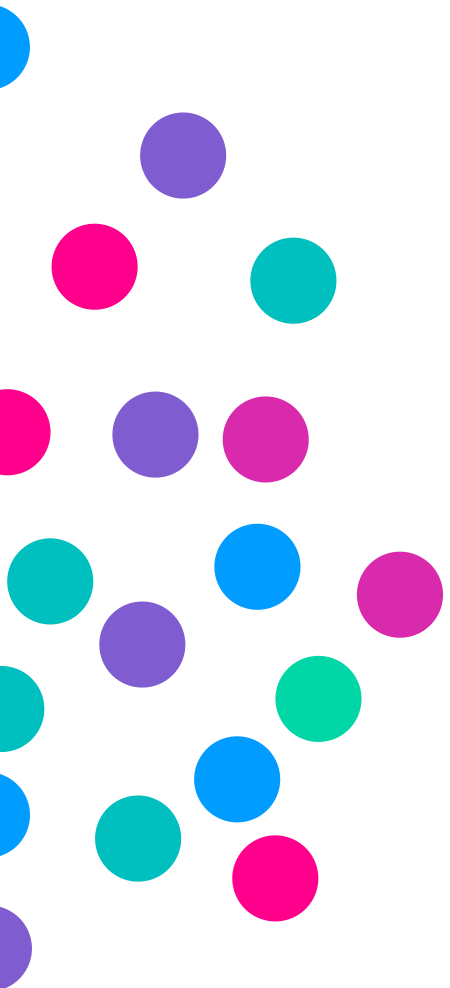


VISION

Netia Group, after profitable transformation, will be the preferred choice for on-line services thanks to:

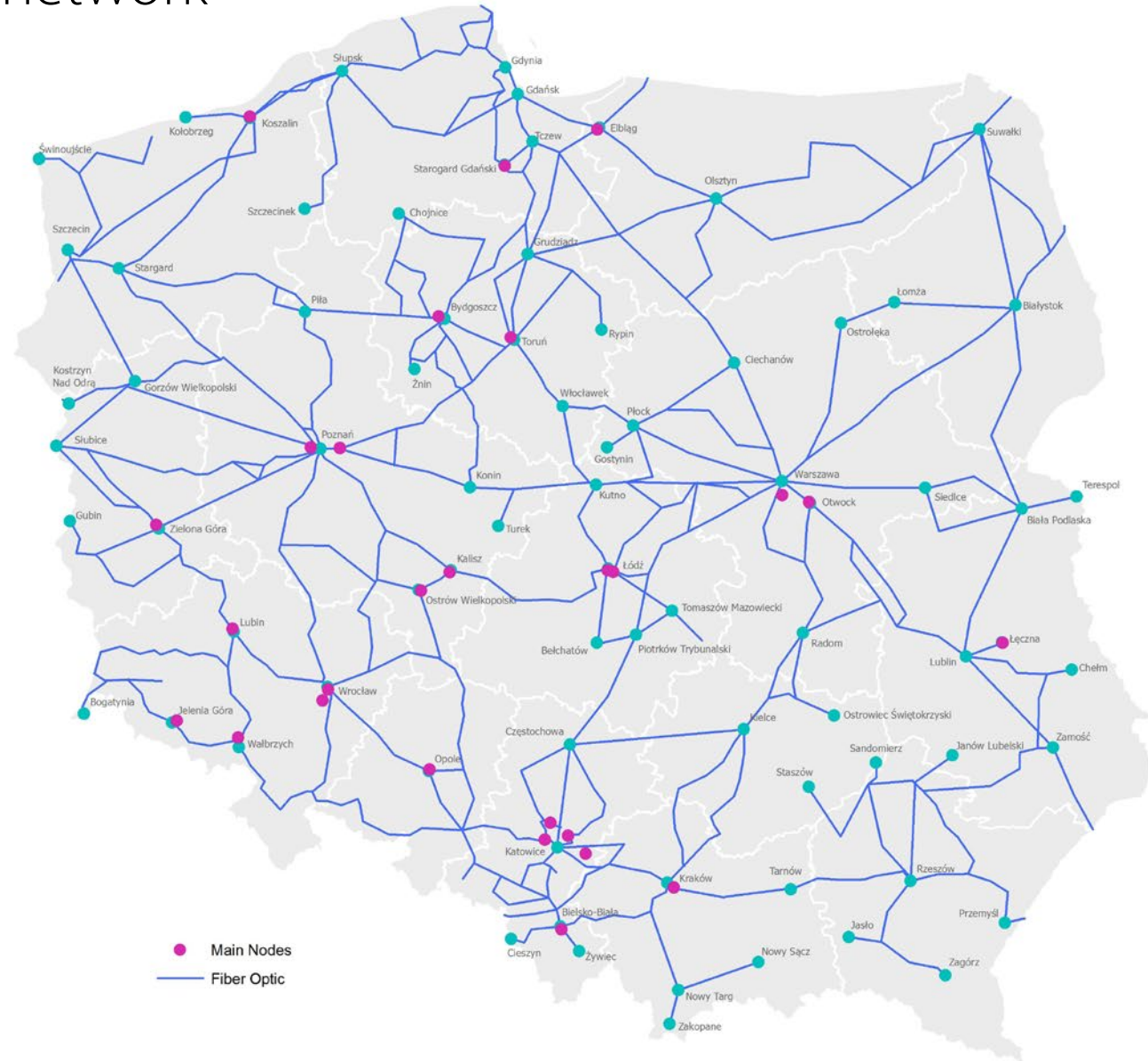
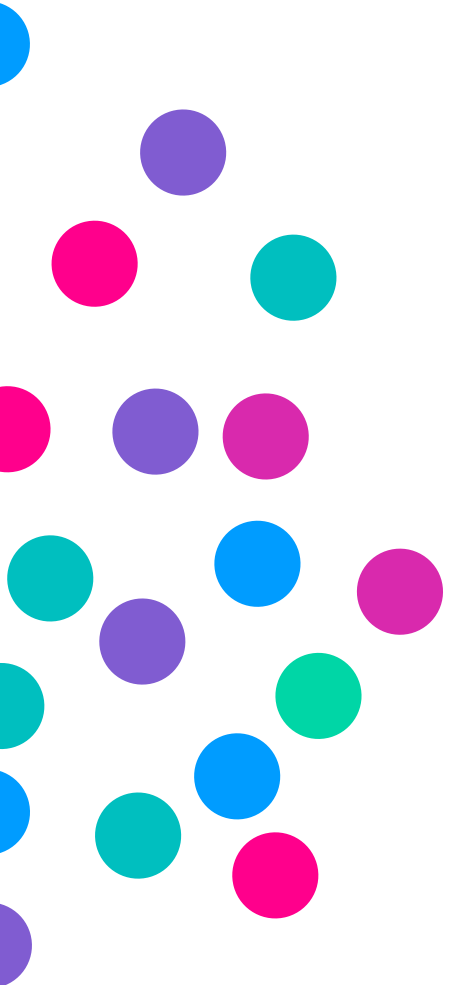
- Delivering business customers integrated tele informatics solutions based on data transmission and data centers
- Offering residential customers bundled services based on multimedia platforms in own network
- Infrastructure and network assets dedicated to business and residential market segments
- Passionate employees, inspired by the Company's values

Sieć szkieletowa



20 tys. kilometrów sieci światłowodowej
(12 tys. własnej, 8 tys. dzierżawionej)

Fiber optic backbone network



20k km FO infrastructure
(12k own, 8k leased)

Historyczne dane finansowe



	2016	2015	2014	2013	2012	2011
Przychody (mln PLN)	1 522	1 572	1 674	1 876	2 121	1 619
Skorygowana EBITDA (mln PLN)	447	459	493	551	591	408
Marża skorygowana EBITDA (%)	29%	29%	30%	29%	28%	25%
EBITDA (mln PLN)	426	449	581	533	462	611
EBIT (mln PLN)	25	28	157	93	(21)	303
Nakłady inwestycyjne (mln PLN)	234	225	232	280	279	244
Liczba klientów usług szerokopasmowych (w tys.)	697	756	790	849	875	912
Liczba klientów usług głosowych (w tys.)	1 140	1 253	1 332	1 489	1 635	1 745
Liczba usług (w tys.)	2 130	2 254	2 305	2 526	2 688	2 789

Historical financial data



	2016	2015	2014	2013	2012	2011
Revenue (PLNm)	1 522	1 572	1 674	1 876	2 121	1 619
Adjusted EBITDA (PLNm)	447	459	493	551	591	408
Adjusted EBITDA (%)	29%	29%	30%	29%	28%	25%
EBITDA (PLNm)	426	449	581	533	462	611
EBIT (PLNm)	25	28	157	93	(21)	303
Capital investment (PLNm)	234	225	232	280	279	244
Broadband services (k)	697	756	790	849	875	912
Voice services (k)	1 140	1 253	1 332	1 489	1 635	1 745
Total services (k)	2 130	2 254	2 305	2 526	2 688	2 789

Akcjonariat (na dzień 31.12.2016)



	Liczba akcji	Procent kapitału	Procent głosów
Mennica Polska	62 603 426	17,97%	17,97%
SISU Capital Ltd. i podmioty powiązane	44 336 534	12,73%	12,73%
FIP 11 Fundusz Inwestycyjny Zamknięty Aktywów Niepublicznych	69 760 101	20,03%	20,03%
Nationale-Nederlanden OFE	33 273 518	9,55%	9,55%
Aviva OFE	20 243 646	5,81%	5,81%
PZU OFE „Złota Jesień”	34 908 344	10,02%	10,02%
Akcje w obrocie publicznym i należące do innych akcjonariuszy	83 237 482	23,89%	23,89%
Kapitał zakładowy	348 363 051	100%	100%

Shareholders (December 31, 2016)



	Number of shares	% Capital	% Votes
Mennica Polska	62 603 426	17,97%	17,97%
SISU Capital Ltd. and related entities	44 336 534	12,73%	12,73%
FIP 11 Fundusz Inwestycyjny Zamknięty Aktywów Niepublicznych	69 760 101	20,03%	20,03%
Nationale-Nederlanden OFE	33 273 518	9,55%	9,55%
Aviva OFE	20 243 646	5,81%	5,81%
PZU OFE „Złota Jesień”	34 908 344	10,02%	10,02%
Shares publicly traded and owned by others shareholders	83 237 482	23,89%	23,89%
Share capital	348 363 051	100%	100%

Program inwestycyjny dotyczący sieci dostępowej Grupy



Modernizacja struktury sieci

	Obecnie				Po modernizacji
	Łącznie	< 30 Mbps	< 100 Mbps	≥ 100 Mbps	
Miedz	1408	753	655	0	wyłącznie dla PSTN
FTTB – ETTH	592	350	0	242	592
ETTH – PON	165	0	0	165	1573
HFC	385	0	0	385	385
Łącznie	2550	1103	655	792	2550

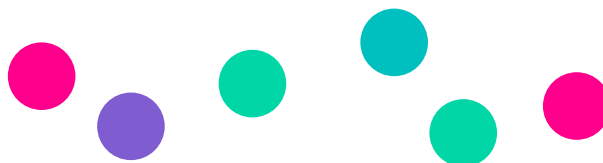
~56% NGA
> 30 Mbps

~100% NGA
> 100 Mbps+

W marcu 2016 r. Rada Nadzorcza Netii zaakceptowała, zaproponowany przez Zarząd, program inwestycyjny dotyczący modernizacji całości sieci dostępowej Spółki do standardu NGA≥100Mbps. Jego realizacja zakończy się w 2020 roku a całkowity koszt wyniesie ok PLN 417 mln

INWESTYCJA

- PLN 417 mln w latach 2016-2020
- +1,66 mln dodatkowych gospodarstw domowych w zasięgu sieci NGA≥100 Mbps
- Usunięcie ograniczeń technologicznych – spójny produkt oferowany na całej sieci dostępowej



Investment program related to Netia`s access network



Access Network upgrade

	Netia today				After modernization
	Total	< 30 Mbps	< 100 Mbps	≥ 100 Mbps	
Copper	1408	753	655	0	PSTN only
FTTB – ETTH	592	350	0	242	592
ETTH – PON	165	0	0	165	1573
HFC	385	0	0	385	385
Total	2550	1103	655	792	2550

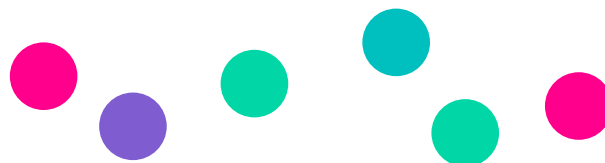
~56% NGA
> 30 Mbps

~100% NGA
> 100 Mbps+

In March, 2016 the Supervisory Board approved a new investment program aimed at upgrading Netia's access network to NGA standard ≥ 100 Mbps. The program will be executed from 2016 to 2020 and the total cost will amount to ~PLN 417m

INVESTMENT

- of PLN 417m during 2016-2020
- +1.66 additional homes passed in a range of NGA ≥ 100 Mbps network
- Elimination of technological limitations – consistent offer across entire access network



Projekty strategiczne – Local Netia



ZAKRES PROJEKTU

- Połączenie ponadregionalnego potencjału Netii z możliwością budowania lokalnych relacji przez Partnerów w ramach Mikroregionów
- Przekazanie do lokalnych Partnerów kompetencji sprzedażowych, instalacji, obsługi klienta oraz obsługi technicznej w ramach wypracowanego modelu odpowiedzialności
- Budowa nowych kompetencji i standardów oraz modyfikacja istniejących działań operacyjnych

GŁÓWNE KORZYŚCI

- Większa elastyczność i obecność Netii na rynku lokalnym poprzez stworzenie silnych, lokalnych struktur partnerskich
- Wzrost penetracji na własnej zmodernizowanej sieci dostępowej
- Wzrost satysfakcji / jakości obsługi klientów
- Redukcja poziomu rezygnacji wśród istniejącej bazy abonenckiej

STATUS PROJEKTU

- Model współpracy został wypracowany wspólnie z uznaną firmą doradczą i przedyskutowany z potencjalnymi partnerami
- Proces rekrutacji partnerów rozpoczęty
- Przewidywany start pierwszych partnerów w pierwszym kwartale 2017



Biuro Obsługi Klienta Białystok

Strategic Projects – Local Netia



PROJECT SCOPE

- Combination of trans-regional Netia potential with a possibility to build local relationships by local partners within micro regions
- Transfer of sales, installation, customer service and technical support competences to local partners within agreed model of responsibility
- Creation of new standards and skills and modification of existing operational activities

BENEFITS

- Greater flexibility and presence of Netia on the local market by creation strong local partnership structures
- Increase of penetration on own modernized access network
- Higher satisfaction / customer service quality
- Reduction of churn on existing customer base

PROJECT STATUS

- Cooperation model developed in partnership with an experienced consulting company and discussed with potential partners
- Ongoing recruitment process of local partners
- Operational launch of first local partners expected in Q1 2017



Local operations (customer service office Białystok)

Projekty strategiczne – Sieć XXI wieku



ZAKRES PROJEKTU

- Modernizacja 1,66 mln HP do standardu FTTH/FTTB do 2020 roku
- Przejście z technologii miedzianej na światłowód
- Budżet: PLN 417 mln
- Priorytetyzacja / fazowanie modernizowanych obszarów zgodnie z ich z potencjałem biznesowym

GŁÓWNE KORZYŚCI

- ~ 100% własnej infrastruktury dostępowej oferuje przepływność 100Mps+
- Stworzenie oraz utrzymanie konkurencyjnej pozycji na trudnym stacjonarnym rynku telekomunikacyjnym
- Znaczące zwiększenie potencjału i wartości spółki

STATUS PROJEKTU

- Zakończone przetargi dotyczące urządzeń, projektowania sieci oraz prac budowlanych
- Modernizacja HP zgodnie z harmonogramem i założeniami finansowymi
- Pozytywne rezultaty testów rozwiązania GPON



Sieć światłowodowa Netii

Strategic Projects – Network of XXI Century



PROJECT SCOPE

- Modernization of 1.66m HP to FTTH/FTTB standard till 2020
- Transition from copper to fiber technology
- Budget: PLN 417m
- Prioritization / phasing of modernized areas in accordance with their business potential

BENEFITS

- ~ 100% of own access infrastructure offers bandwidth 100Mps+
- Creation and maintaining a competitive position on the challenging fixed telco market
- Significant increase of the operational potential and the value of the Company

PROJECT STATUS

- Tenders for equipment, network design and construction work completed
- Ongoing modernization in line with accepted project schedule and financial plans
- Positive GPON access technology tests results



Fiber optic access network



Tomasz Szopa
Prezes Zarządu



Katarzyna Iwuć
Dyrektor Finansowy
– Członek Zarządu



Stefan Radzimiński
Członek Zarządu
ds. Projektów
Transformacyjnych
i Nowych Inwestycji
– Członek Zarządu
(oddelegowany na okres
od dnia 31.01.2017
do dnia 30.04.2017)

Executive Management Team

Aster Papazyan
Dyrektor Generalny B2B

Joanna Wcisło
Dyrektor Generalny B2C

Paweł Żytecki
Dyrektor ds. Obszaru
Rozwoju Biznesu i IT

Jacek Wiśniewski
Dyrektor Obszaru
Technologii i Zarządzania
Siecią

Anna Roszewska
Dyrektor ds.
Zasobów Ludzkich

Katarzyna Szwarz
Dyrektor ds. Prawnych

Management



Tomasz Szopa
Chief Executive Officer



Katarzyna Iwuć
Chief Financial Officer
– Member of Management Board



Stefan Radzimiński
Chief Transformation Progress
& New Investments Officer
– Member of Management Board
(temporary delegated
from January 31, 2017
till April 30, 2017)

Executive Management Team

Aster Papazyan
Head of B2B Unit

Joanna Wcisło
Head of B2C Unit

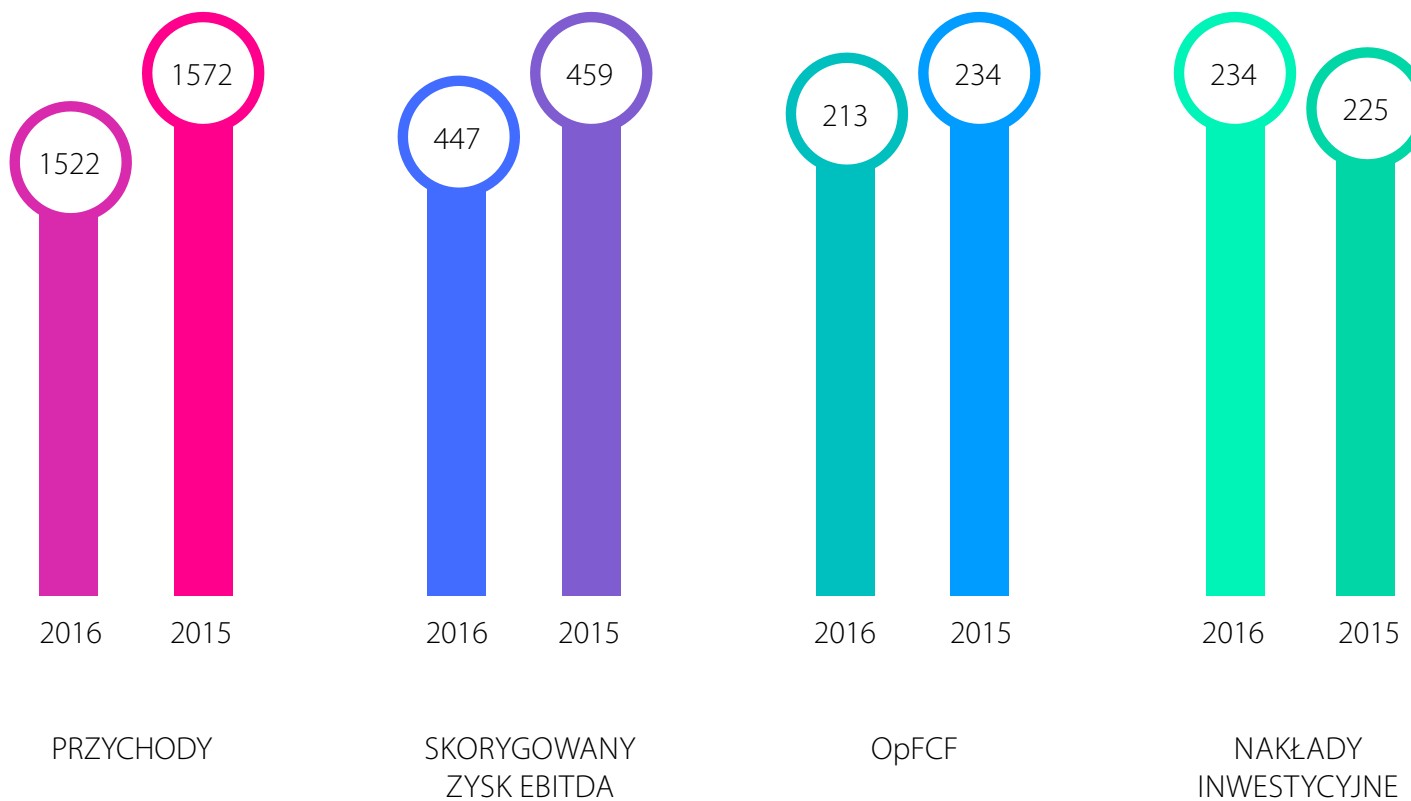
Paweł Żytecki
Business Development
and IT Director

Jacek Wiśniewski
Head of Technology
& Network Maintenance

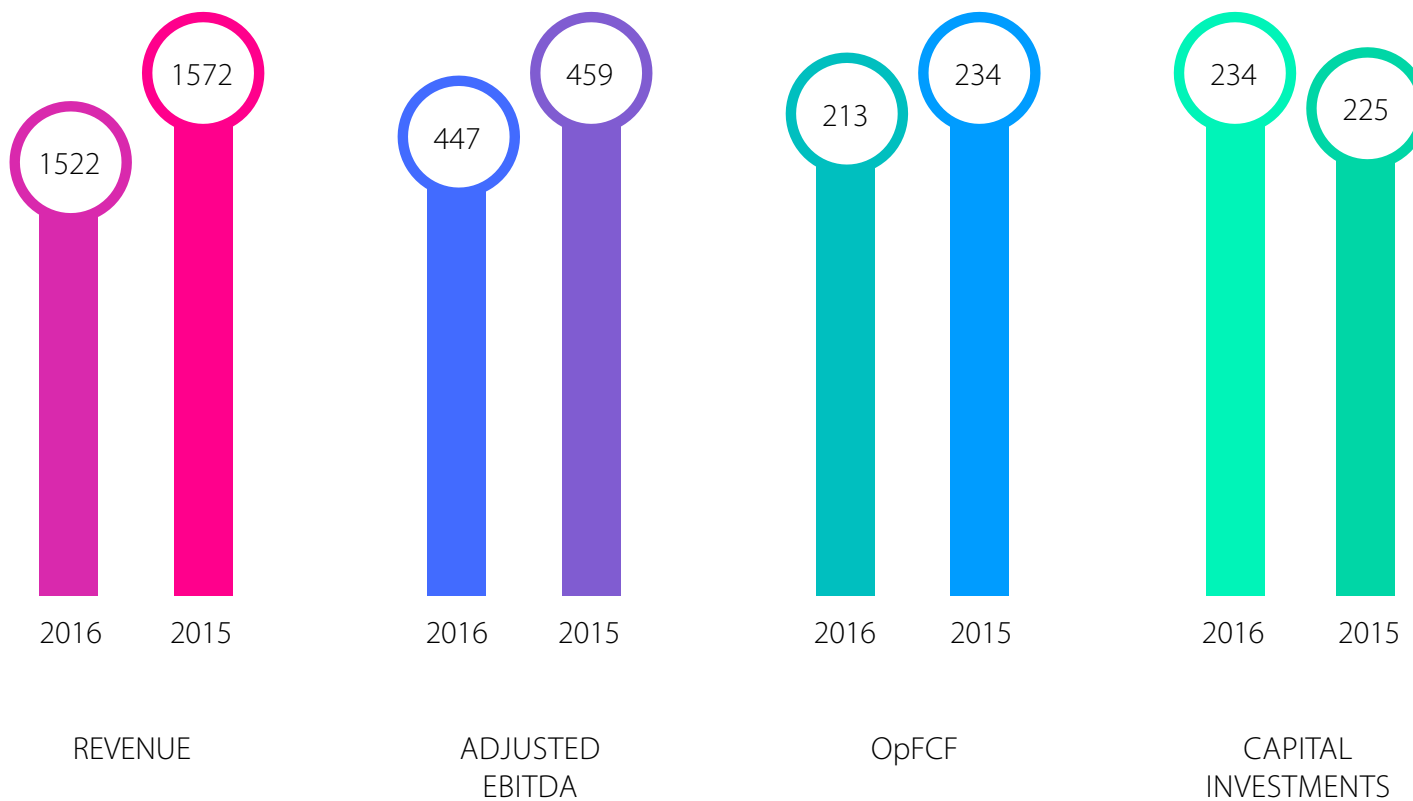
Anna Roszewska
Head of Human
Resource

Katarzyna Szwarz
Head of Legal Affairs

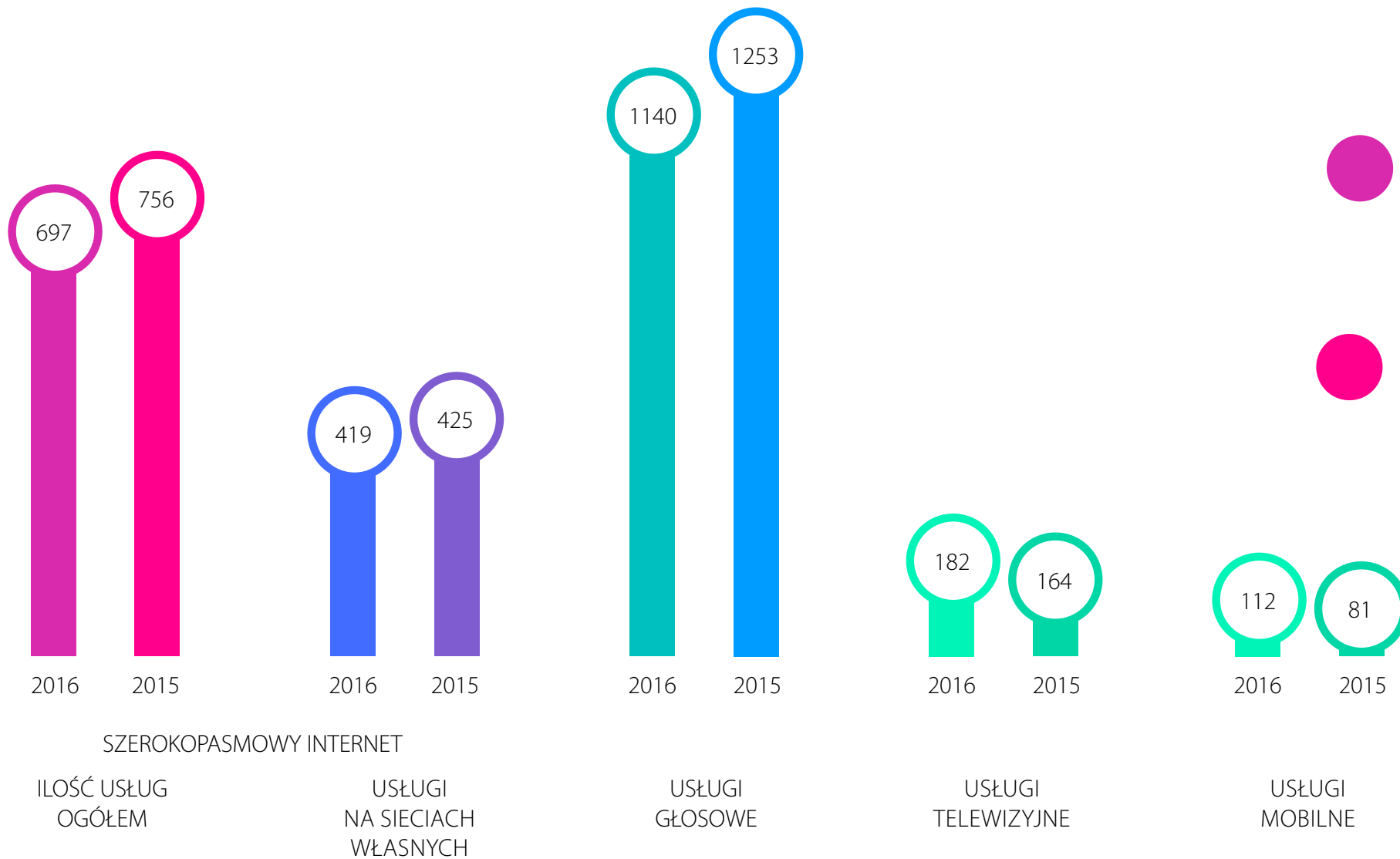
Główne dane finansowe (PLN mln)



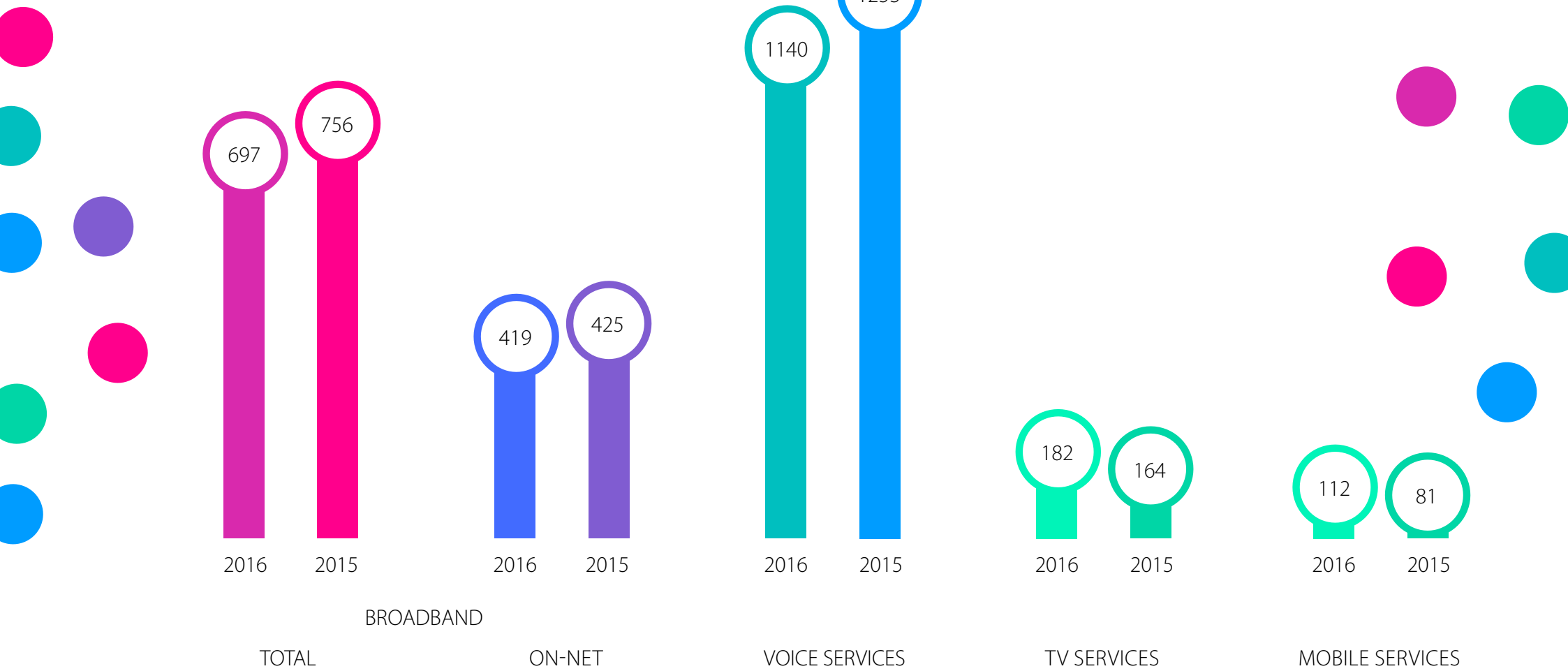
Key financial figures (PLNm)



Usługi w podziale na główne kategorie (w tys. szt.)



RGUs by categories (k)



Poziom ARPU dla głównych kategorii usług



	2016				2015			
	IV kw.	III kw.	II kw.	I kw.	IV kw.	III kw.	II kw.	I kw.
ARPU – Szerokopasmowy dostęp do internetu (PLN)	56	56	57	57	56	56	55	55
ARPU – Usługi telewizyjne (PLN)	40	40	40	39	39	39	39	39
ARPU – Usługi głosowe (PLN)	32	32	33	34	35	35	36	37

ARPU by product

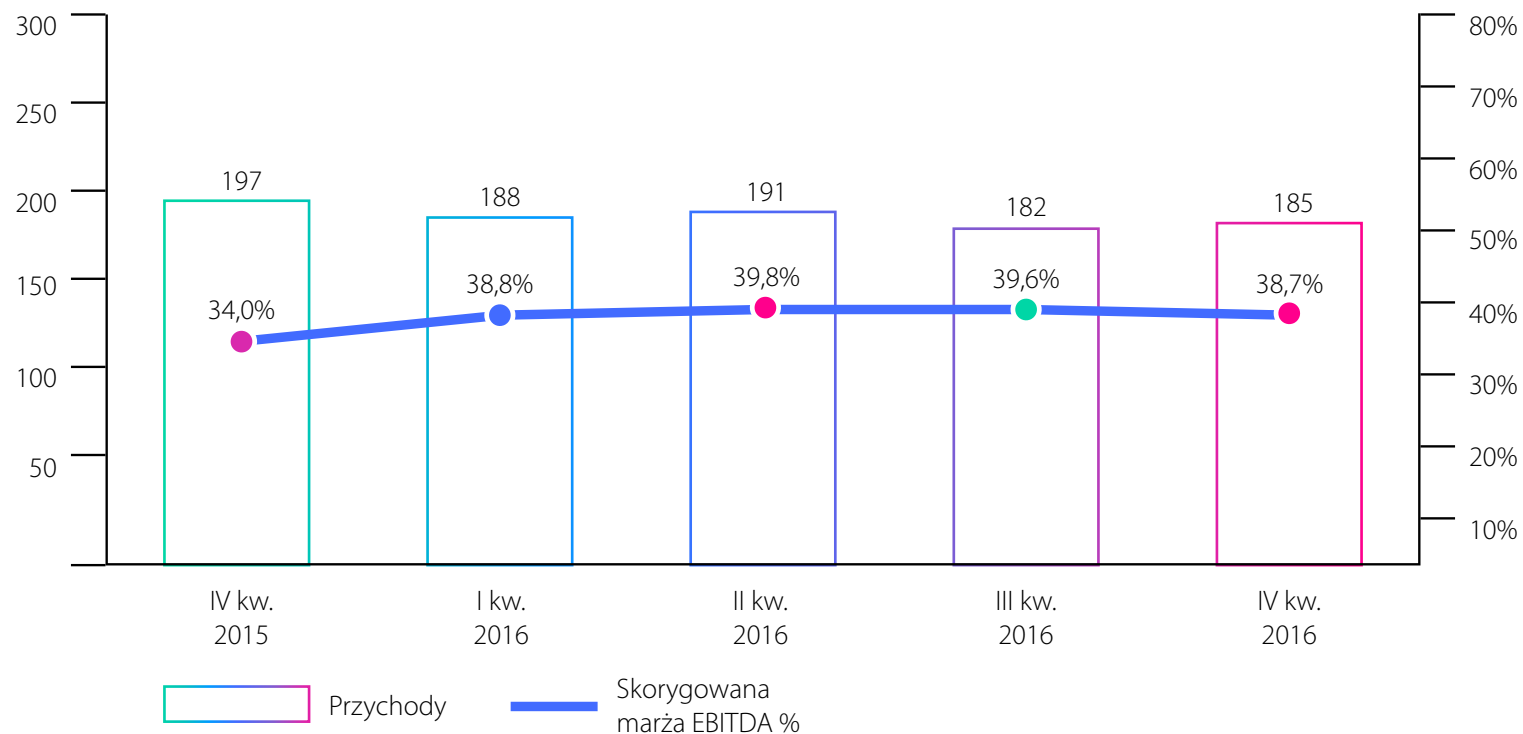


	2016				2015			
	IV kw.	III kw.	II kw.	I kw.	IV kw.	III kw.	II kw.	I kw.
Monthly Broadband ARPU (PLN)	56	56	57	57	56	56	55	55
Monthly TV ARPU blended (PLN)	40	40	40	39	39	39	39	39
Monthly Voice ARPU blended (PLN)	32	32	33	34	35	35	36	37

Wyniki Grupy w Segmentach operacyjnych

B2B*

PLN mln

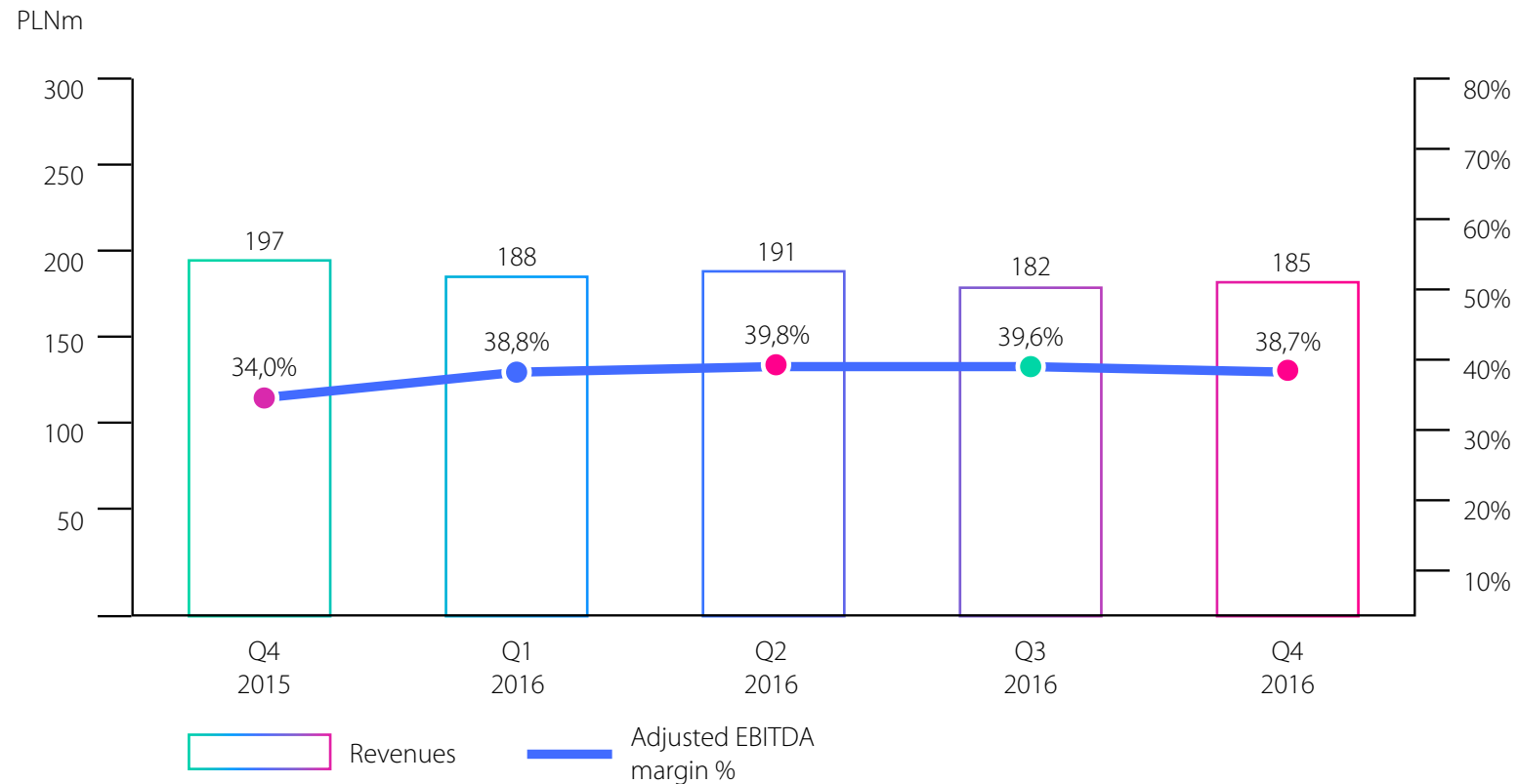


- **Przychody** wyniosły PLN 185 mln w IV kw. 2016 r. (+1% k-d-k oraz -6% r-d-r) i PLN 746 mln za cały 2016 r. (+4% r-d-r)
- **Skorygowany zysk EBITDA** wyniósł PLN 292 mln za cały 2016 r. przy marży 39,2%
- Segment zawiera obecnie wyniki spółki TK Telekom

* Segment B2B zawiera podsegmenty Klientów biznesowych, hurtowych oraz TK Telekom

Group's financial results in operational Segments

B2B*



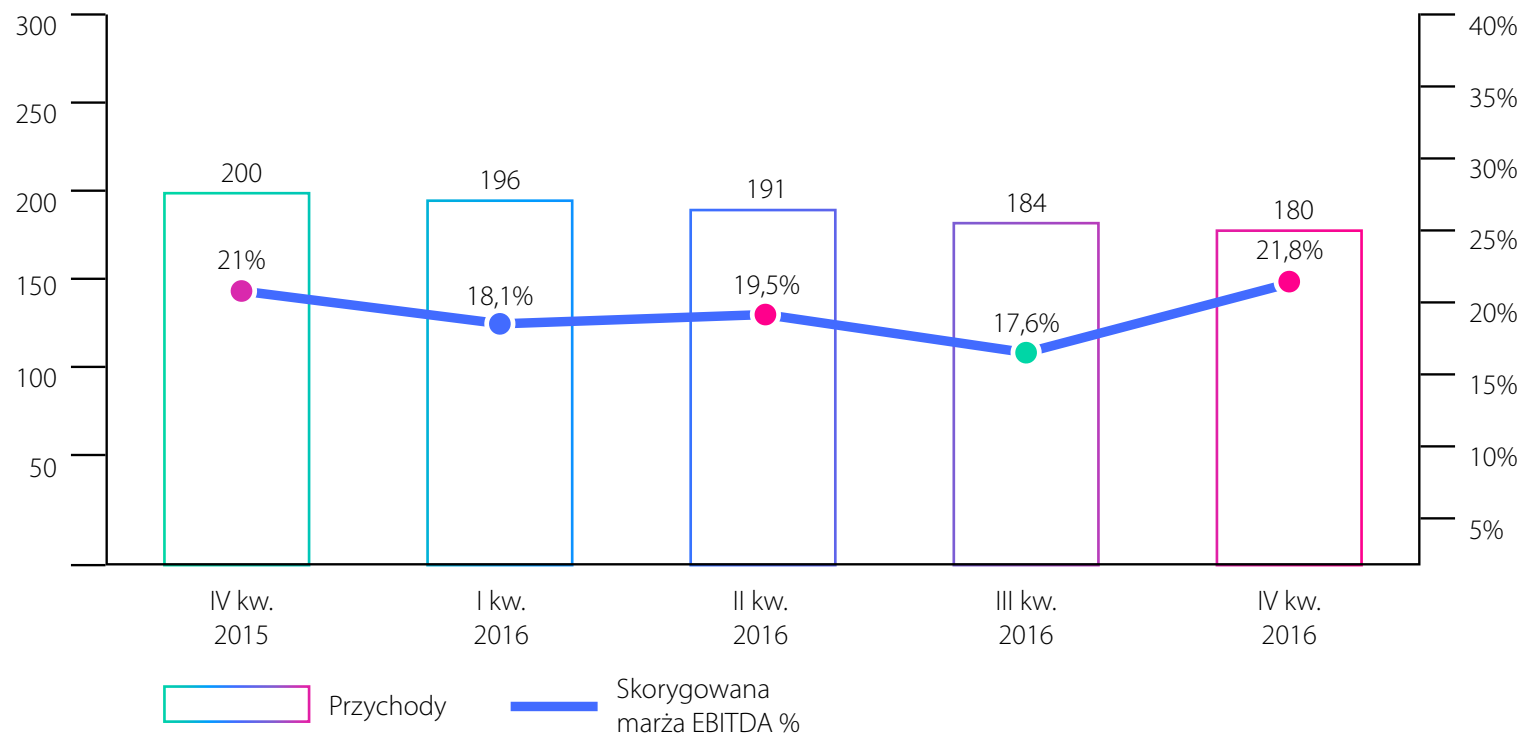
- **Revenue** was PLN 185m in Q4 2016 (+1% q-o-q and -6% y-o-y) and PLN 746m for FY 2016 (+4% y-o-y)
- **Adjusted EBITDA** was PLN 292m for FY 2016 with a margin of 39.2%
- Includes TK Telekom

* Includes business, carrier sub-segments and TK Telekom

Wyniki Grupy w Segmentach operacyjnych

B2C*

PLN mln

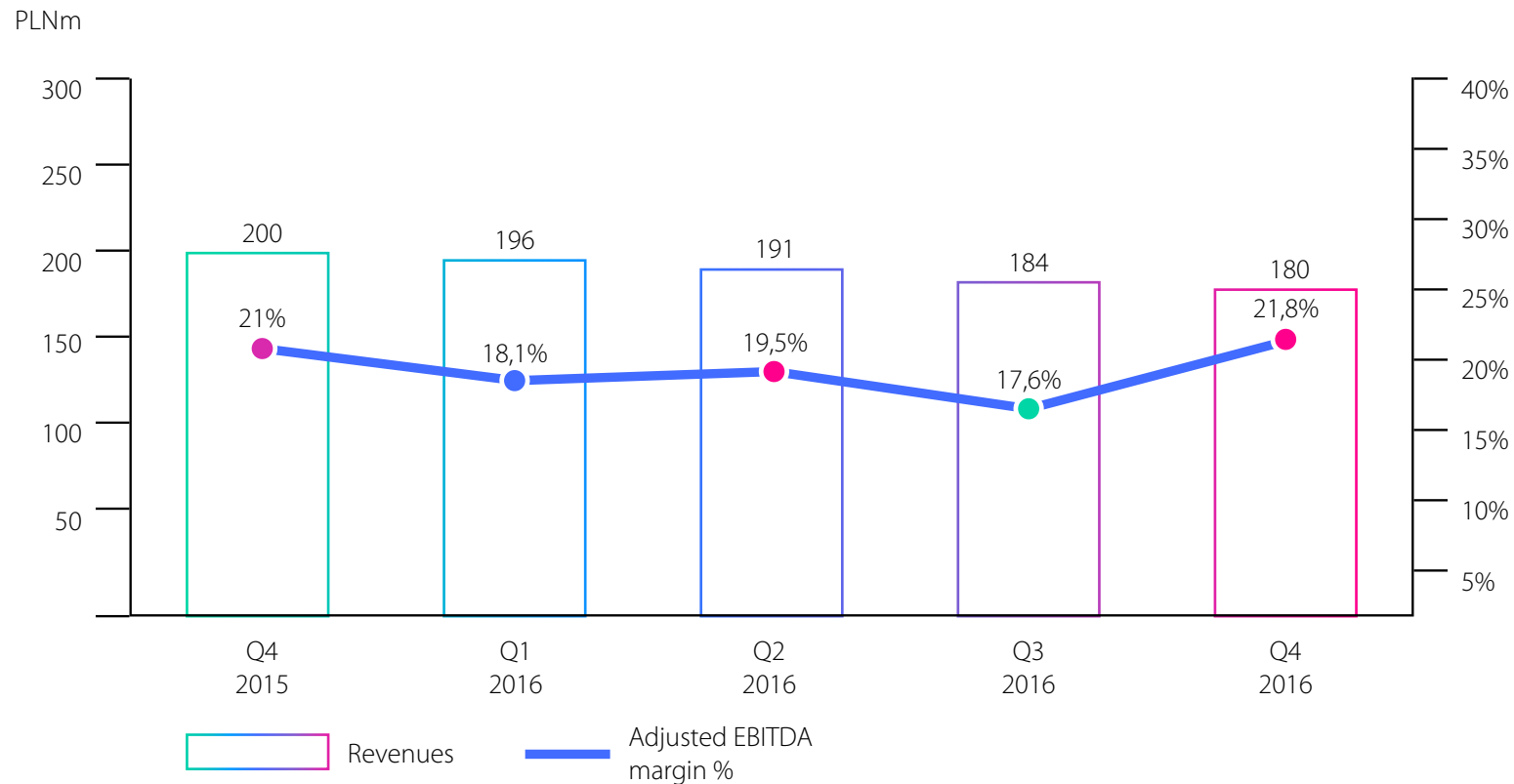


- **Przychody** wyniosły PLN 180 mln w IV kw. 2016 r. (-2% k-d-k oraz -10% r-d-r) i PLN 751 mln za cały 2016 r. (-10% r-d-r)
- **Ilość usług:** 1.607 tys. (-2% k-d-k, -7% r-d-r)
- **Skorygowany zysk EBITDA** wyniósł PLN 144 mln za cały 2016 r. przy marży 19,2%

* Segment B2C zawiera segmenty Klientów Indywidualnych oraz SOHO

Group's financial results in operational Segments

B2C*



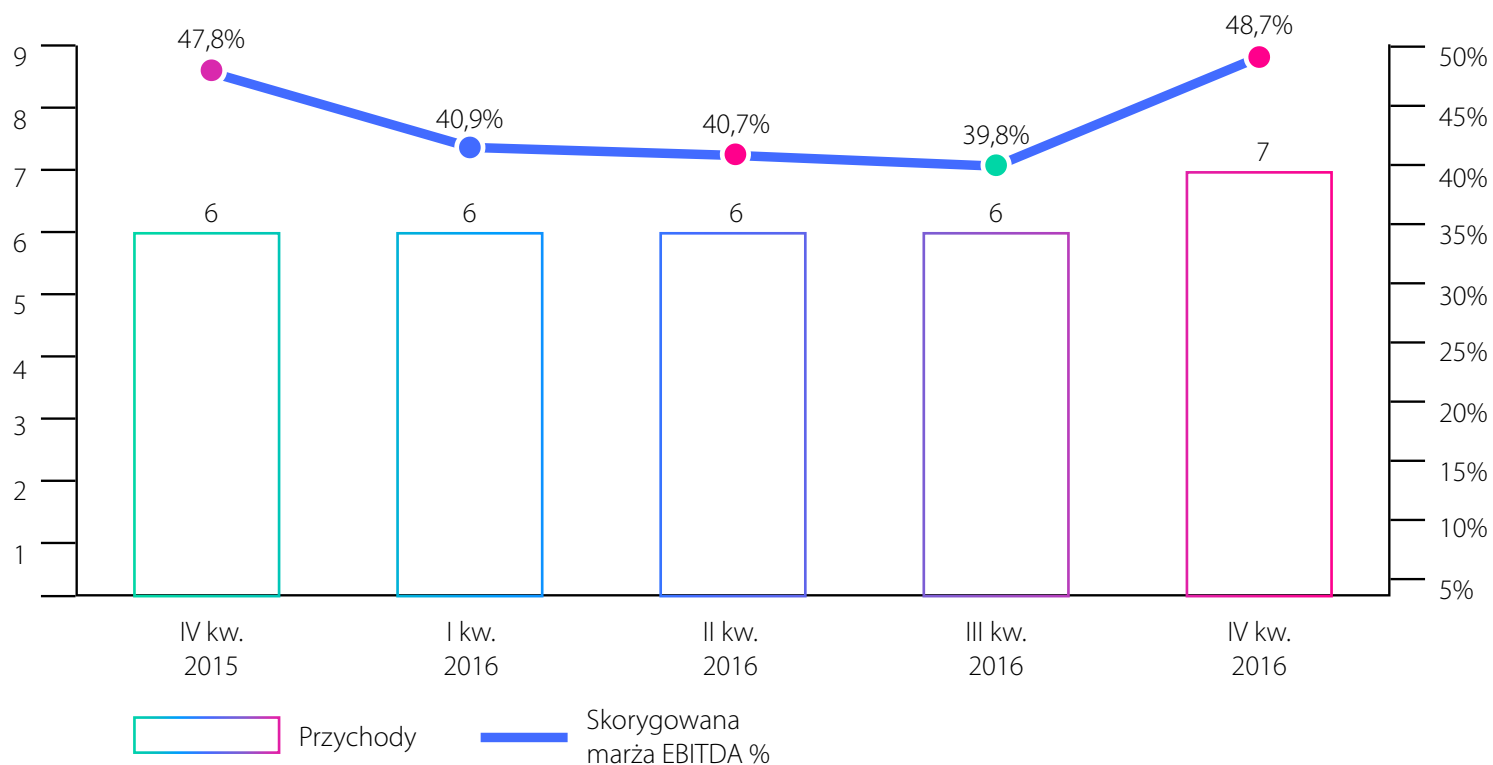
- **Revenue** was PLN 180m in Q4 2016 (-2% q-o-q and -10% y-o-y) and PLN 751m for FY 2016 (-10% y-o-y)
- **RGUs** at 1,607k (-2% q-o-q and -7% y-o-y)
- **Adjusted EBITDA** was PLN 144m for FY 2016 with a margin of 19,2%

* B2C comprises Residential and SOHO customers sub-segments

Wyniki Grupy w Segmentach operacyjnych

Spółka Petrotel

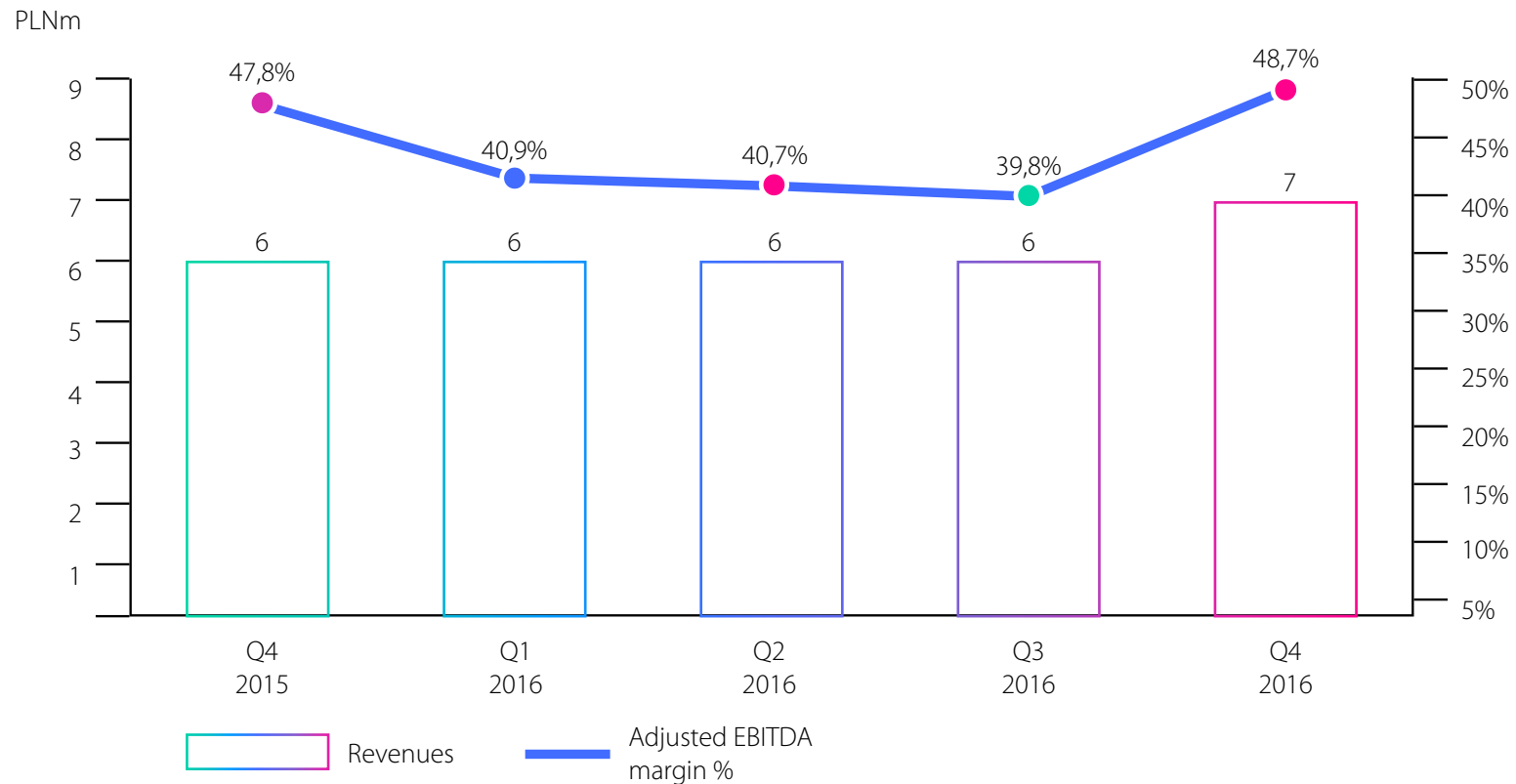
PLN mln



- **Przychody** wyniosły PLN 7 mln w IV kw. 2016 r. (+11% k-d-k oraz +12% r-d-r) i PLN 25 mln za cały 2016 r. (+3% r-d-r)
- **Skorygowany zysk EBITDA** wyniósł PLN 11 mln za cały 2016 r. przy marży 42,7%

Group`s financial results in operational Segments

Petrotel



- **Revenue** was PLN 7m in Q4 2016 (+11% q-o-q and +12% y-o-y) and PLN 25m for FY 2016 (+3% y-o-y)
- **Adjusted EBITDA** was PLN 11m for FY 2016 with a margin of 42.7%

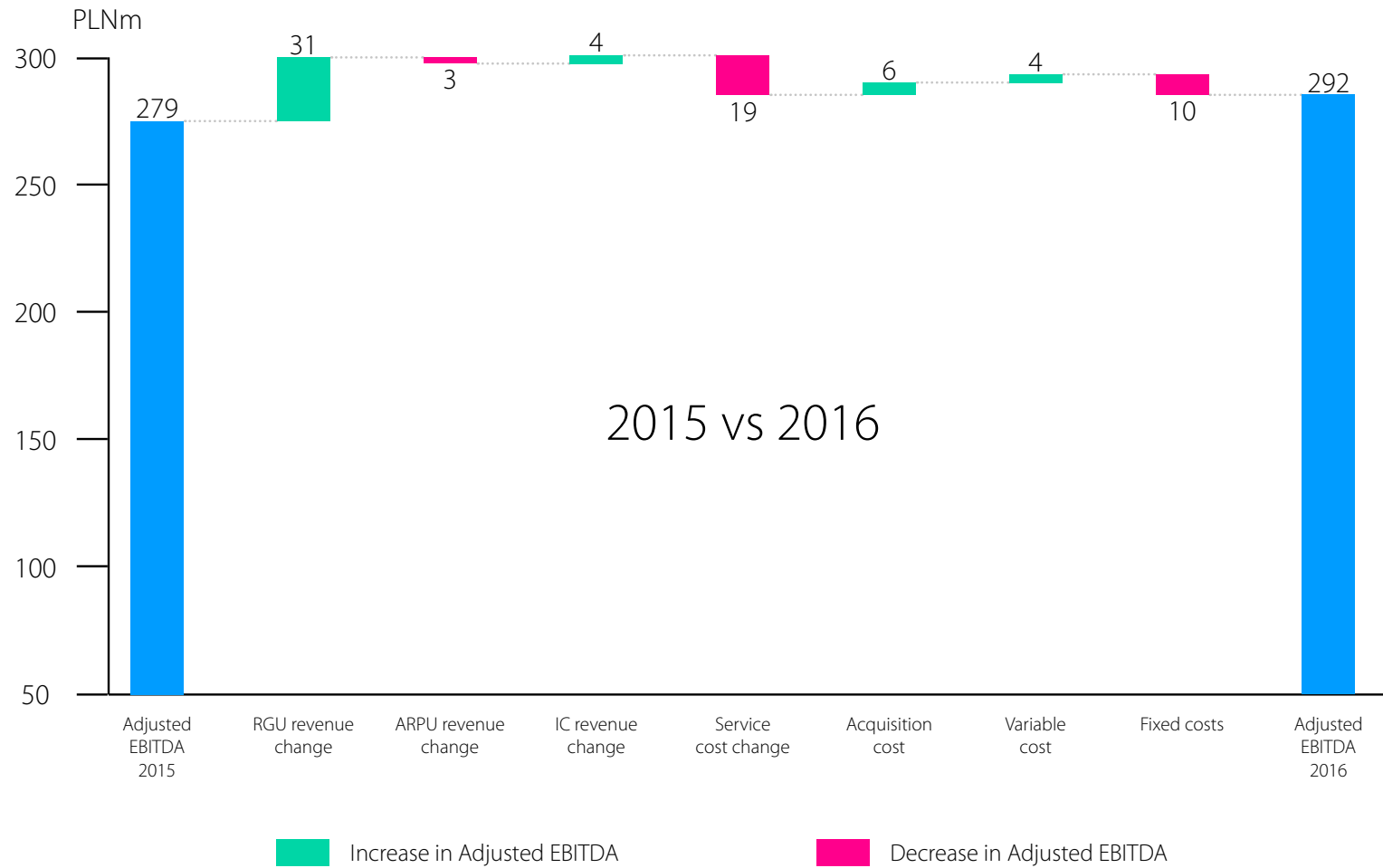
Dane finansowe B2B | Ewolucja Skorygowanego zysku EBITDA za 2016 r.



Komentarz

- Efekt zarówno po stronie przychodów jak i kosztów jest zaburzony poprzez integrację wyników spółki TK Telekom, które zostały skonsolidowane od dnia 21 lipca 2015 roku

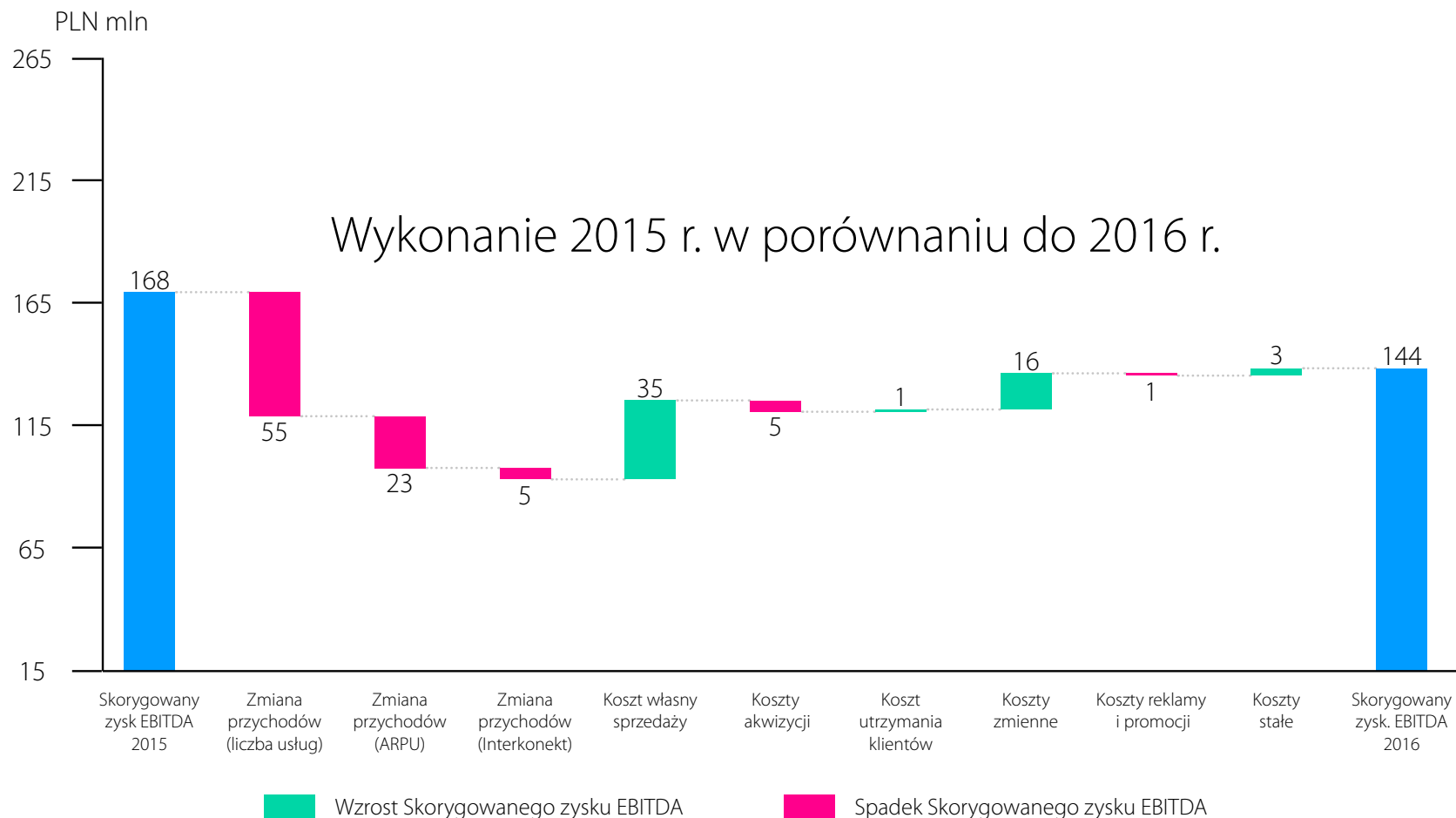
B2B financial performance | Adjusted B2B EBITDA bridge for FY 2016



Comments

- The effect on both revenue and costs is distorted by integration of the results of TK Telekom, which has been consolidated from July 21, 2015

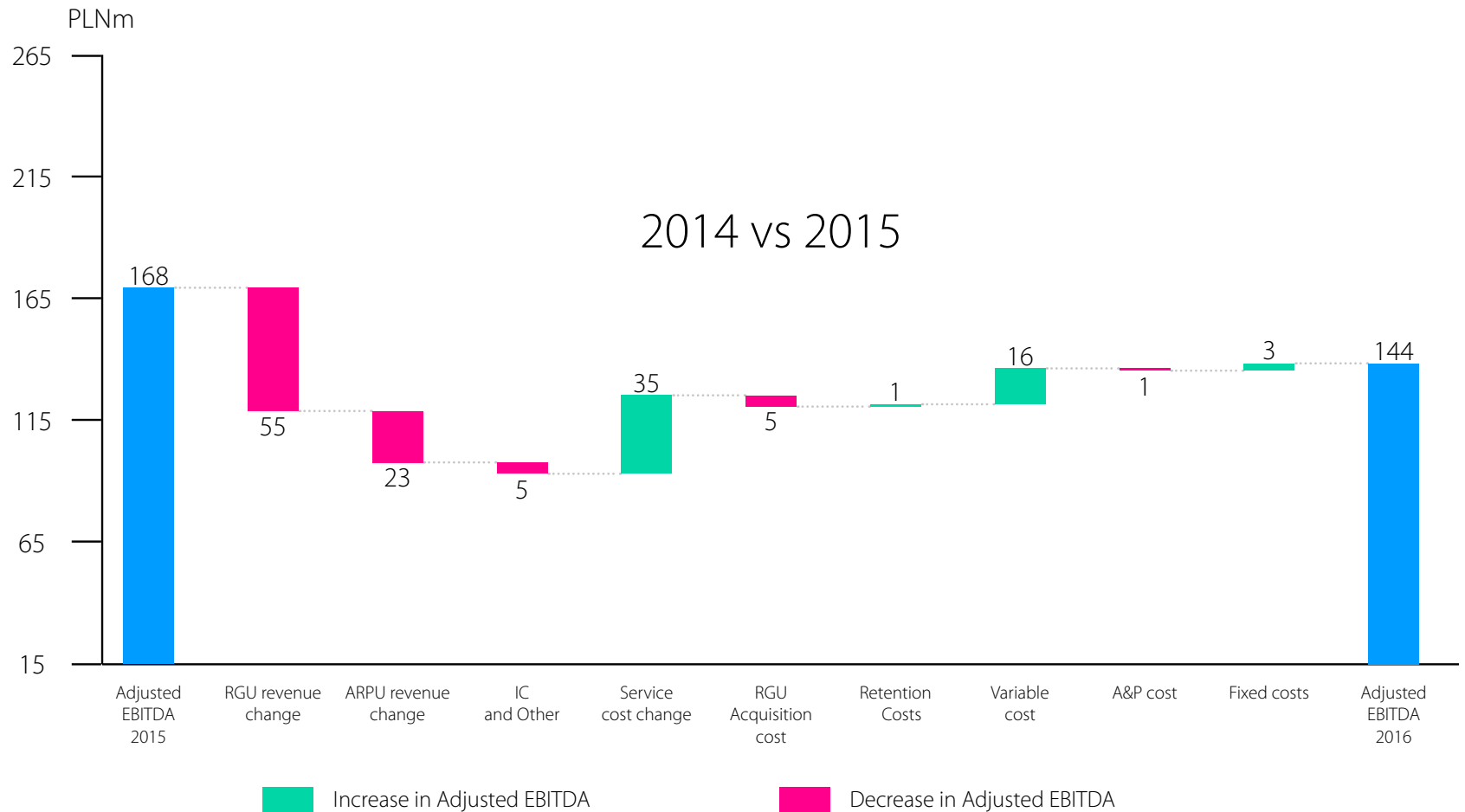
Dane finansowe B2C | Ewolucja Skorygowanego zysku EBITDA za 2016 r.



Komentarz

- Spadek przychodów spowodowany głównie spadkiem ilości usług na sieci obcej (WLR, BSA, LLU) oraz pakietyzacją usług
- Niższy koszt własny sprzedaży odzwierciedla niższe opłaty do operatora zasiedziałego związane z dzierżawą sieci, niższy koszt rozliczeń międzyoperatorskich oraz rozliczenia z contentodawcami dotyczące również wcześniejszych okresów rozliczeniowych
- Obniżony poziom pozostałych kosztów zmiennych oraz stałych odzwierciedla szereg inicjatyw optymalizacyjnych podejmowanych przez Spółkę

B2C financial performance | Adjusted B2C EBITDA bridge for FY 2016



Comments

- Revenue decline driven mainly by off-net RGU churn (WLR, BSA, LLU) and bundling of services
- Lower service cost reflects lower off-net rental payments to incumbent, lower interconnection costs and settlements with TV content suppliers, affecting also the earlier periods
- Lower variable costs reflect a number of optimization initiatives introduced by the Company

Skonsolidowane sprawozdanie z sytuacji finansowej Grupy Netia

AKTYWA		31 grudnia 2016 r. (PLN)	31 grudnia 2015 r. (PLN)
Aktywa trwałe	Rzeczowe aktywa trwałe	1 723 204	1 846 914
	Wartości niematerialne	364 772	416 803
	Nieruchomości inwestycyjne	25 660	26 137
	Aktywa z tytułu odroczonego podatku dochodowego	89 189	85 679
	Aktywa finansowe dostępne do sprzedaży	116	116
	Rozliczenia międzyokresowe	23 257	23 254
	Pozostałe należności długoterminowe	30	486
	Aktywa trwałe razem	2 226 228	2 399 389
Aktywa obrotowe	Zapasy	2 134	2 680
	Należności handlowe i pozostałe należności	166 918	176 919
	Należności z tytułu podatku dochodowego od osób prawnych	4 070	1 836
	Rozliczenia międzyokresowe	21 553	24 629
	Pochodne instrumenty finansowe	1 782	887
	Aktywa finansowe wyceniane według wartości godziwej przez rachunek zysków i strat	-	18
	Środki pieniężne o ograniczonej możliwości dysponowania	22	22
	Środki pieniężne i depozyty krótkoterminowe	27 621	82 633
Aktywa obrotowe razem	224 100	289 624	
Aktywa razem	2 450 328	2 689 013	

Consolidated statement of financial position

ASSETS		December 31, 2016 (PLN)	December 31, 2015 (PLN)
Non-current assets	Property, plant and equipment	1 723 204	1 846 914
	Intangible assets	364 772	416 803
	Investment property	25 660	26 137
	Deferred income tax assets	89 189	85 679
	Available for sale financial assets	116	116
	Prepaid expenses and accrued income	23 257	23 254
	Other long term receivables	30	486
	Total non-current assets	2 226 228	2 399 389
Current assets	Inventories	2 134	2 680
	Trade and other receivables	166 918	176 919
	Current income tax receivables	4 070	1 836
	Prepaid expenses and accrued income	21 553	24 629
	Derivative financial instruments	1 782	887
	Financial assets at fair value through profit and loss	-	18
	Restricted cash	22	22
	Cash and short term deposits	27 621	82 633
Total current assets	224 100	289 624	
Total assets	2 450 328	2 689 013	

Skonsolidowane sprawozdanie z sytuacji finansowej Grupy Netia

KAPITAŁ I ZOBOWIĄZANIA		31 grudnia 2016 r. (PLN)	31 grudnia 2015 r. (PLN)	
Kapitał własny	Kapitał zakładowy	348 363	348 233	
	Akcje własne	(37 195)	-	
	Kapitał zapasowy	1 562 842	1 679 515	
	Niepodzielony wynik finansowy	(24 713)	(38 084)	
	Inne składniki kapitału własnego	46 690	46 456	
	Kapitał własny razem	1 895 987	2 036 120	
Zobowiązania	długoterminowe	Kredyty i pożyczki	134 139	268 172
		Rezerwy na zobowiązania	13 572	16 582
		Rezerwa z tytułu odroczonego podatku dochodowego	2 017	2 383
		Rozliczenia międzyokresowe przychodów	24 048	27 421
		Pozostałe zobowiązania długoterminowe	4 935	3 689
		Zobowiązania długoterminowe razem	178 711	318 247
	krótkoterminowe	Zobowiązania handlowe i pozostałe zobowiązania	219 635	206 328
		Pochodne instrumenty finansowe	69	78
		Kredyty i pożyczki	97 659	66 967
		Zobowiązania z tytułu podatku dochodowego od osób prawnych	400	79
		Rezerwy na zobowiązania	27 522	26 022
		Rozliczenia międzyokresowe przychodów	30 345	35 172
		Zobowiązania krótkoterminowe razem	375 630	334 646
		Zobowiązania razem	554 341	652 893
Kapitał własny i zobowiązania razem		2 450 328	2 689 013	

Consolidated statement of financial position

EQUITY and LIABILITIES		December 31, 2016 (PLN)	December 31, 2015 (PLN)	
Equity	Share capital	348 363	348 233	
	Treasury shares	(37 195)	-	
	Supplementary capital	1 562 842	1 679 515	
	Retained earnings	(24 713)	(38 084)	
	Other components of equity	46 690	46 456	
	Total equity	1 895 987	2 036 120	
Liabilities	Non-current liabilities	Borrowings	134 139	268 172
		Provisions	13 572	16 582
		Deferred income tax liability	2 017	2 383
		Deferred income	24 048	27 421
		Other long term liabilities	4 935	3 689
		Total non-current liabilities	178 711	318 247
	Current liabilities	Trade and other payables	219 635	206 328
		Derivative financial instruments	69	78
		Borrowings	97 659	66 967
		Current income tax liabilities	400	79
		Provisions	27 522	26 022
		Deferred income	30 345	35 172
Total current liabilities	375 630	334 646		
Total liabilities	554 341	652 893		
Total equity and liabilities		2 450 328	2 689 013	

Skonsolidowany rachunek zysków i strat oraz Sprawozdanie z dochodów całkowitych

SKONSOLIDOWANY RACHUNEK ZYSKÓW I STRAT	31 grudnia 2016 r. (PLN)	31 grudnia 2015 r. (PLN)
Przychody ze sprzedaży	1 521 971	1 572 181
Koszt własny sprzedaży	(1 073 123)	(1 115 603)
Zysk na sprzedaży	448 848	456 578
Koszty sprzedaży i dystrybucji	(294 480)	(295 307)
Koszty ogólnego zarządu	(149 207)	(145 703)
Pozostałe przychody	18 812	17 349
Pozostałe koszty	(1 152)	(10 456)
Pozostałe zyski / (straty) netto	2 414	5 455
Zysk operacyjny	25 235	27 916
Przychody finansowe	1 340	3 441
Koszty finansowe	(8 658)	(10 666)
Zysk przed opodatkowaniem	17 917	20 691
Podatek dochodowy	14 749	(18 478)
Zysk netto	32 666	2 213
Zysk na jedną akcję zwykłą przypadający na akcjonariuszy Netii (wyrażone w zł na jedną akcję)		
- podstawowy	0,09	0,01
- rozwodniony	0,09	0,01

Consolidated income statement and Consolidated statement of comprehensive income

CONSOLIDATED INCOME STATEMENT	December 31, 2016 (PLN)	December 31, 2015 (PLN)
Revenue	1 521 971	1 572 181
Cost of sales	(1 073 123)	(1 115 603)
Gross profit	448 848	456 578
Selling and distribution costs	(294 480)	(295 307)
General and administration costs	(149 207)	(145 703)
Other income	18 812	17 349
Other expenses	(1 152)	(10 456)
Other gains / (losses), net	2 414	5 455
Operating profit	25 235	27 916
Finance income	1 340	3 441
Finance costs	(8 658)	(10 666)
Profit before income tax	17 917	20 691
Income tax benefit / (charge)	14 749	(18 478)
Profit	32 666	2 213
Earnings per share (expressed in PLN per share)		
- basic	0,09	0,01
- diluted	0,09	0,01

Skonsolidowany rachunek zysków i strat oraz Sprawozdanie z dochodów całkowitych

SKONSOLIDOWANE SPRAWOZDANIE Z CAŁKOWITYCH DOCHODÓW I STRAT	31 grudnia 2016 r. (PLN)	31 grudnia 2015 r. (PLN)
Zysk netto	32 666	2 213
Zyski / (straty) z tytułu instrumentów zabezpieczających przepływy pieniężne (wydatki inwestycyjne)	909	(564)
Podatek dochodowy odnoszący się do innych całkowitych dochodów	(173)	107
Inne całkowite dochody / (straty) netto podlegające przeklasyfikowaniu do zysku / (straty) w kolejnych okresach sprawozdawczych	736	(457)
Zyski / (straty) z przeszacowania dotyczące planu określonych świadczeń pracowniczych	1 071	628
Podatek dochodowy odnoszący się do zysków z przeszacowania dotyczących planu określonych świadczeń pracowniczych	(145)	(94)
Inne całkowite dochody / (straty) netto nie podlegające przeklasyfikowaniu do zysku / (strat) w kolejnych okresach sprawozdawczych	926	534
Inne całkowite dochody netto	1 662	77
CAŁKOWITY ZYSK	34 328	2 290

Consolidated income statement and Consolidated statement of comprehensive income

CONSOLIDATED STATEMENT OF COMPREHENSIVE INCOME	December 31, 2016 (PLN)	December 31, 2015 (PLN)
Profit	32 666	2 213
Foreign exchange rate cash flow hedges (equipment and construction contracts)	909	(564)
Income tax relating to cash flow hedges	(173)	107
Net other comprehensive income to be reclassified to profit or loss in subsequent periods	736	(457)
Re-measurement gains on a defined benefit plan	1 071	628
Income tax relating to re-measurement gains on a defined benefit plan	(145)	(94)
Net other comprehensive income not to be reclassified to profit or loss in subsequent periods	926	534
Other comprehensive income for the year, net of tax	1 662	77
TOTAL COMPREHENSIVE INCOME	34 328	2 290

Skonsolidowane sprawozdanie ze zmian w kapitale własnym

SKONSOLIDOWANE SPRAWOZDANIE ZE ZMIAN W KAPITALE WŁASNYM	Kapitał zakładowy (PLN)	Akcje własne (PLN)	Kapitał zapasowy (PLN)	Niepodzie- lony wynik finansowy (PLN)	Inne składniki kapitału własnego			Razem (PLN)
					Program opcji na akcje dla pracow- ników (PLN)	Kapitał z wyceny instrumentów zabezpieczają- cych (PLN)	Pozostały kapitał rezerwowy (PLN)	
Saldo na 1 stycznia 2016 r.	348 233	-	1 679 515	(38 084)	19 750	315	26 391	2 036 120
Zysk netto	-	-	-	32 666	-	-	-	32 666
Inne całkowite zyski / (straty)	-	-	-	926	-	736	-	1 662
Całkowity zysk / (strata)	-	-	-	33 592	-	736	-	34 328
Podział zysku za 2015 rok	-	-	20 221	(20 221)	-	-	-	-
Dywidenda	-	-	(137 403)	-	-	-	-	(137 403)
Wykup akcji własnych	-	(37 195)	-	-	-	-	-	(37 195)
Program opcji na akcje dla pracowników:								
- wartość świadczeń	-	-	-	-	164	-	-	164
- emisja akcji serii L	130	-	536	-	(666)	-	-	-
Koszty emisji	-	-	(27)	-	-	-	-	(27)
Saldo na 31 grudnia 2016 r.	348 363	(37 195)	1 562 842	(24 713)	19 248	1 051	26 391	1 895 987

Consolidated statement of comprehensive income

CONSOLIDATED STATEMENT OF COMPREHENSIVE INCOME	Share capital (PLN)	Treasury shares (PLN)	Supplementary capital (PLN)	Retained earnings (PLN)	Other components of equity			Total (PLN)
					Employee share option scheme (PLN)	Hedging reserve (PLN)	Other reserve (PLN)	
Balance as at January 1, 2016	348 233	-	1 679 515	(38 084)	19 750	315	26 391	2 036 120
Profit for the period	-	-	-	32 666	-	-	-	32 666
Other comprehensive income	-	-	-	926	-	736	-	1 662
Total comprehensive income	-	-	-	33 592	-	736	-	34 328
Appropriation of 2015 profit	-	-	20 221	(20 221)	-	-	-	-
Dividend	-	-	(137 403)	-	-	-	-	(137 403)
Treasury shares buy-back	-	(37 195)	-	-	-	-	-	(37 195)
Employee share option scheme:								
- value of services provided	-	-	-	-	164	-	-	164
- issuance of series L shares	130	-	536	-	(666)	-	-	-
Cost of issuance	-	-	(27)	-	-	-	-	(27)
Balance as at December 31, 2016	348 363	(37 195)	1 562 842	(24 713)	19 248	1 051	26 391	1 895 987

Skonsolidowane sprawozdanie ze zmian w kapitale własnym

SKONSOLIDOWANE SPRAWOZDANIE ZE ZMIAN W KAPITALE WŁASNYM	Kapitał		Niepodzie- lony wynik finansowy (PLN)	Inne składniki kapitału własnego			Razem (PLN)
	zakładowy (PLN)	zapasowy (PLN)		Program opcji na akcje dla pracow- ników (PLN)	Kapitał z wyceny instrumentów zabezpieczają- cych (PLN)	Pozostały kapitał rezerwy (PLN)	
Saldo na 1 stycznia 2015 r.	348 088	1 606 848	226 301	22 238	772	38 370	2 242 617
Zysk netto	-	-	2 213	-	-	-	2 213
Inne całkowite zyski / (straty)	-	-	534	-	(457)	-	77
Całkowity zysk / (strata)	-	-	2 747	-	(457)	-	2 290
Podział zysku za 2014 rok	-	66 787	(66 787)	-	-	-	-
Dywidenda	-	-	(208 859)	-	-	-	(208 859)
Pokrycie straty z połączenia spółek zależnych	-	-	11 979	-	-	(11 979)	-
Przebieganie wyniku z połączenia spółek	-	3 465	(3 465)	-	-	-	-
Program opcji na akcje dla pracowników:							
- wartość świadczeń	-	-	-	120	-	-	120
- emisja akcji serii L	145	2 463	-	(2 608)	-	-	-
Koszty emisji	-	(48)	-	-	-	-	(48)
Saldo na 31 grudnia 2015 r.	348 233	1 679 515	(38 084)	19 750	315	26 391	2 036 120

Consolidated statement of comprehensive income

CONSOLIDATED STATEMENT OF COMPREHENSIVE INCOME	Capital		Retained earnings (PLN)	Other components of equity			Total (PLN)
	Share capital (PLN)	Supplementary capital (PLN)		Employee share option scheme (PLN)	Hedging reserve (PLN)	Other reserve (PLN)	
Balance as at January 1, 2015	348 088	1 606 848	226 301	22 238	772	38 370	2 242 617
Profit for the period	-	-	2 213	-	-	-	2 213
Other comprehensive income	-	-	534	-	(457)	-	77
Total comprehensive income	-	-	2 747	-	(457)	-	2 290
Appropriation of 2014 profit	-	66 787	(66 787)	-	-	-	-
Dividend	-	-	(208 859)	-	-	-	(208 859)
Coverage of Netia's loss on merger	-	-	11 979	-	-	(11 979)	-
Transfer of the result on merger	-	3 465	(3 465)	-	-	-	-
Employee share option scheme:							
- value of services provided	-	-	-	120	-	-	120
- issuance of series L shares	145	2 463	-	(2 608)	-	-	-
Cost of issuance	-	(48)	-	-	-	-	(48)
Balance as at December 31, 2015	348 233	1 679 515	(38 084)	19 750	315	26 391	2 036 120

Skonsolidowane sprawozdanie z przepływów pieniężnych

SKONSOLIDOWANE SPRAWOZDANIE Z PRZEPŁYWÓW PIENIĘŻNYCH	31 grudnia 2016 r. (PLN)	31 grudnia 2015 r. (PLN)
Przepływy pieniężne z działalności operacyjnej:		
Zysk netto	32 666	2 213
Korekty razem:		
Amortyzacja środków trwałych i wartości niematerialnych oraz nieruchomości inwestycyjnych	401 204	421 087
Odpisy z tytułu utraty wartości określonych aktywów trwałych	1 152	8 493
Odroczony podatek dochodowy	(4 194)	12 372
Odwrócenie odpisu z tytułu utraty wartości określonych aktywów trwałych	(739)	-
Odsetki naliczone i opłaty od kredytów bankowych	7 825	9 442
Pozostałe odsetki	26	52
Świadczenia w formie akcji własnych	164	120
Straty z tyt. wyceny aktywów finansowych	-	5
Straty z tyt. wyceny pochodnych instrumentów finansowych	9	652
Różnice kursowe	388	(47)
Straty na sprzedaży i likwidacji środków trwałych	6 815	6 546
(Zyski) na sprzedaży aktywów finansowych	(1)	-
Zmiana kapitału obrotowego	(3 522)	36 093
Wpływy pieniężne netto z działalności operacyjnej	441 793	497 028

Consolidated statement of cash flows

CONSOLIDATED STATEMENT OF CASH FLOWS	December 31, 2016 (PLN)	December 31, 2015 (PLN)
Cash flows from operating activities:		
Profit	32 666	2 213
Adjustments for:		
Depreciation and amortization	401 204	421 087
Impairment charges for specific individual assets	1 152	8 493
Deferred income tax charge	(4 194)	12 372
Reversal of impairment charge for specific individual assets	(739)	-
Interest expense and fees charged on bank loans	7 825	9 442
Other interest charged	26	52
Share-based compensation	164	120
Fair value losses on financial assets	-	5
Fair value losses on derivative financial instruments	9	652
Foreign exchange (gains)/ losses	388	(47)
Loss on disposal of fixed assets	6 815	6 546
(Gain) on sale of financial assets	(1)	-
Changes in working capital	(3 522)	36 093
Net cash provided by operating activities	441 793	497 028

Skonsolidowane sprawozdanie z przepływów pieniężnych

SKONSOLIDOWANE SPRAWOZDANIE Z PRZEPŁYWÓW PIENIĘŻNYCH	31 grudnia 2016 r. (PLN)	31 grudnia 2015 r. (PLN)
Przepływy pieniężne z działalności inwestycyjnej:		
Zakup środków trwałych oraz wartości niematerialnych	(210 837)	(237 498)
Sprzedaż środków trwałych	1 729	478
Nabycie udziałów jednostek zależnych po uwzględnieniu nabytych środków pieniężnych	-	(201 330)
Sprzedaż aktywów finansowych	19	-
Wpływy pieniężne netto z działalności inwestycyjnej Spłata pożyczek i odsetek	(209 089)	(438 350)
Przepływy pieniężne z działalności finansowej:		
Otrzymane dotacje	-	2 181
Zaciągnięcie kredytów	-	400 000
Wypłata dywidendy	(137 403)	(208 859)
Wykup akcji własnych	(37 195)	-
Spłata zobowiązań z tyt. leasingu finansowego	(396)	(633)
Spłata kredytów	(133 333)	(366 667)
Spłata odsetek od kredytu	(10 954)	(9 419)
Wpływy pieniężne netto z działalności finansowej	(319 281)	(183 397)
Zwiększenie / (zmniejszenie) stanu środków pieniężnych	(86 577)	(124 719)
Straty kursowe z tytułu wyceny środków pieniężnych w walutach obcych	(388)	47
Środki pieniężne i ich ekwiwalenty na początek okresu	82 633	207 305
Środki pieniężne i ich ekwiwalenty na koniec okresu	(4 332)	82 633

Consolidated statement of cash flows

CONSOLIDATED STATEMENT OF CASH FLOWS	December 31, 2016 (PLN)	December 31, 2015 (PLN)
Cash flows from investing activities:		
Purchase of fixed assets and computer software	(210 837)	(237 498)
Proceeds from sale of fixed assets	1 729	478
Acquisition of shares in subsidiaries, net of cash acquired	-	(201 330)
Sale of financial assets	19	-
Net cash used in investing activities	(209 089)	(438 350)
Cash flows from financing activities:		
Government grants received	-	2 181
Proceeds from borrowings	-	400 000
Dividend paid	(137 403)	(208 859)
Treasury shares buy-back	(37 195)	-
Finance lease payments	(396)	(633)
Loan payments	(133 333)	(366 667)
Payments of interests	(10 954)	(9 419)
Net cash used in financing activities	(319 281)	(183 397)
Net change in cash and cash equivalents	(86 577)	(124 719)
Exchange losses on cash and cash equivalents	(388)	47
Cash and cash equivalents at beginning of period	82 633	207 305
Cash and cash equivalents at end of period	(4 332)	82 633

Wyniki finansowe

PRZYCHODY ZE SPRZEDAŻY	Rok obrotowy zakończony 31 grudnia 2016 r. (PLN)	Rok obrotowy zakończony 31 grudnia 2015 r. (PLN)
Bezpośrednie usługi głosowe	470 849	549 466
<i>Abonamenty</i>	375 427	428 435
<i>Opłaty za połączenia</i>	93 933	120 717
<i>Pozostałe</i>	1 489	314
Usługi pośrednie głosowe	6 426	8 552
Transmisja danych	658 738	658 708
Rozliczenia międzyoperatorskie	89 694	71 969
Usługi hurtowe	119 627	120 650
Pozostałe usługi telekomunikacyjne	169 936	160 132
Przychody telekomunikacyjne	1 515 270	1 569 477
Przychody ze sprzedaży pozostałych usług	6 701	2 704
Przychody ze sprzedaży	1 521 971	1 572 181

Financial results

REVENUE	Year ended December 31, 2016 (PLN)	Year ended December 31, 2015 (PLN)
Direct voice	470 849	549 466
<i>Monthly fees</i>	375 427	428 435
<i>Calling charges</i>	93 933	120 717
<i>Other</i>	1 489	314
Indirect voice	6 426	8 552
Data	658 738	658 708
Interconnection revenue	89 694	71 969
Wholesale services	119 627	120 650
Other telecommunication service revenue	169 936	160 132
Telecommunication revenue	1 515 270	1 569 477
Other services	6 701	2 704
Revenue	1 521 971	1 572 181

Wyniki finansowe

KOSZT WŁASNY SPRZEDAŻY	Rok obrotowy zakończony 31 grudnia 2016 r. (PLN)	Rok obrotowy zakończony 31 grudnia 2015 r. (PLN)
Opłaty z tytułu rozliczeń międzyoperatorskich	(170 648)	(171 913)
Koszty wynajmu i utrzymania sieci	(470 609)	(486 509)
Wartość sprzedanych towarów	(6 617)	(17 470)
Amortyzacja środków trwałych i wartości niematerialnych	(329 408)	(347 548)
Wynagrodzenia i świadczenia pracownicze	(34 521)	(30 774)
Restrukturyzacja	(2 608)	17
Podatki, opłaty okresowe i pozostałe koszty	(58 712)	(61 406)
	(1 073 123)	(1 115 603)

KOSZTY SPRZEDAŻY I DYSTRYBUCJI	Rok obrotowy zakończony 31 grudnia 2016 r. (PLN)	Rok obrotowy zakończony 31 grudnia 2015 r. (PLN)
Koszty reprezentacji i reklamy	(19 860)	(18 246)
Prowizje za pośrednictwo	(19 085)	(20 328)
Fakturowanie, usługi pocztowe i logistyka	(9 168)	(12 137)
Outsoursowany dział obsługi klienta	(7 640)	(9 089)
Odpisy aktualizujące wartość należności	(4 132)	(9 829)
Amortyzacja środków trwałych i wartości niematerialnych	(40 760)	(40 279)
Wynagrodzenia i świadczenia pracownicze	(112 265)	(110 254)
Restrukturyzacja	(2 163)	(525)
Pozostałe koszty	(79 407)	(74 620)
	(294 480)	(295 307)

Financial results

COST OF SALES	Year ended December 31, 2016 (PLN)	Year ended December 31, 2015 (PLN)
Interconnection charges	(170 648)	(171 913)
Network maintenance	(470 609)	(486 509)
Cost of goods sold	(6 617)	(17 470)
Depreciation and amortization	(329 408)	(347 548)
Salaries and benefits	(34 521)	(30 774)
Restructuring	(2 608)	17
Taxes, frequency fees and other expenses	(58 712)	(61 406)
	(1 073 123)	(1 115 603)

SELLING AND DISTRIBUTION COSTS	Year ended December 31, 2016 (PLN)	Year ended December 31, 2015 (PLN)
Advertising and promotion	(19 860)	(18 246)
Third party commissions	(19 085)	(20 328)
Billing, mailing and logistics	(9 168)	(12 137)
Outsourced customer service	(7 640)	(9 089)
Provision for impaired receivables	(4 132)	(9 829)
Depreciation and amortization	(40 760)	(40 279)
Salaries and benefits	(112 265)	(110 254)
Restructuring	(2 163)	(525)
Other expenses	(79 407)	(74 620)
	(294 480)	(295 307)

Wyniki finansowe

KOSZTY OGÓLNEGO ZARZĄDU	Rok obrotowy zakończony 31 grudnia 2016 r. (PLN)	Rok obrotowy zakończony 31 grudnia 2015 r. (PLN)
Usługi profesjonalne	(6 375)	(7 578)
Koszty IT	(13 178)	(12 722)
Utrzymanie biura, remonty i konserwacje	(17 911)	(15 954)
Amortyzacja środków trwałych i wartości niematerialnych oraz nieruchomości inwestycyjnej	(31 036)	(33 260)
Wynagrodzenia i świadczenia pracownicze	(51 631)	(47 295)
Restrukturyzacja	(2 572)	3 732
Pozostałe koszty	(26 504)	(32 626)
	(149 207)	(145 703)

Financial results

GENERAL AND ADMINISTRATION COSTS	Year ended December 31, 2016 (PLN)	Year ended December 31, 2015 (PLN)
Professional services	(6 375)	(7 578)
Information technology services	(13 178)	(12 722)
Office and car maintenance	(17 911)	(15 954)
Depreciation and amortization	(31 036)	(33 260)
Salaries and benefits	(51 631)	(47 295)
Restructuring	(2 572)	3 732
Other expenses	(26 504)	(32 626)
	(149 207)	(145 703)

Wyniki finansowe

PRZYCHODY FINANSOWE

	Rok obrotowy zakończony 31 grudnia 2016 r. (PLN)	Rok obrotowy zakończony 31 grudnia 2015 r. (PLN)
Przychody odsetkowe ze środków pieniężnych zgromadzonych na rachunkach bankowych	824	2 663
Zyski z tytułu części nieefektywnej otwartych kontraktów terminowych związanych z planowanymi płatnościami zobowiązań inwestycyjnych	2	7
Różnice kursowe, netto	463	5
Odsetki od zwróconego depozytu sadowego	-	634
Nadwyżka zrealizowanych kontraktów terminowych nad zakupami	14	-
Zyski ze sprzedaży aktywów finansowych	1	-
Inne przychody finansowe	36	132
	1 340	3 441

KOSZTY FINANSOWE

	Rok obrotowy zakończony 31 grudnia 2016 r. (PLN)	Rok obrotowy zakończony 31 grudnia 2015 r. (PLN)
Opłaty i odsetki od kredytów bankowych	(7 825)	(9 442)
Opłaty i odsetki od kredytu w rachunku bieżącym	(280)	(72)
Odsetki od zobowiązań z tytułu leasingu finansowego	(19)	(47)
Dyskonto rezerw	(7)	(6)
Starta z tytułu wyceny instrumentów kapitałowych do wartości godziwej	-	(5)
Straty z tytułu wyceny otwartych kontraktów terminowych związanych z planowanymi płatnościami zobowiązań handlowych do wartości godziwej	(9)	(652)
Nadwyżka zrealizowanych kontraktów nad zakupami	-	(24)
Odsetki dotyczące rezerw na świadczenia pracownicze	(371)	(257)
Pozostałe koszty finansowe	(147)	(161)
	(8 658)	(10 666)

Financial results

FINANCE INCOME	Year ended December 31, 2016 (PLN)	Year ended December 31, 2015 (PLN)
Interest income on cash and cash equivalents	824	2 663
Ineffective cash flow hedges gains	2	7
Net foreign exchange gains	463	5
Interest from judicial deposit	-	634
Surplus of realized forward contracts	14	-
Gains on sale of financial assets	1	-
Other finance income	36	132
	1 340	3 441

FINANCE COSTS	Year ended December 31, 2016 (PLN)	Year ended December 31, 2015 (PLN)
Interests and fees charged on bank loans	(7 825)	(9 442)
Interests and fees charged on overdraft	(280)	(72)
Amortization of finance lease liability	(19)	(47)
Amortization of provisions	(7)	(6)
Fair value loss on equity securities	-	(5)
Fair value losses on open forward contracts hedging commercial exposures	(9)	(652)
Surplus of realized forward contracts over purchases	-	(24)
Finance cost on employee benefits	(371)	(257)
Other finance costs	(147)	(161)
	(8 658)	(10 666)

Segmenty operacyjne (PLN)

Rok obrotowy zakończony 31 grudnia 2016 r.	B2C	B2B	Razem segmenty sprawozdawcze	Niealokowane	Razem
Sprzedaż na rzecz klientów zewnętrznych	750 933	745 895	1 496 828	25 143	1 521 971
Skorygowany wynik EBITDA	144 216	292 477	436 693	10 749	447 442
Koszt restrukturyzacji	261	(7 605)	(7 344)	-	(7 344)
Koszt integracji	(431)	(4 943)	(5 374)	-	(5 374)
Projekty transformacyjne	(1 144)	(449)	(1 593)	-	(1 593)
Projekty modernizacji sieci dostępowej	(160)	-	(160)	-	(160)
Koszty likwidacji środków trwałych	(1 509)	(21)	(1 530)	(9)	(1 539)
Koszty reorganizacji	201	18	219	-	219
Zdarzenia losowe	-	(5 212)	(5 212)	-	(5 212)
EBITDA	141 434	274 265	415 699	10 740	426 439
Amortyzacja	(118 479)	(274 516)	(392 995)	(8 209)	(401 204)
Zysk operacyjny	22 955	(251)	22 704	2 531	25 235
Przychody/ (Koszty) finansowe netto	-	-	-	(7 318)	(7 318)
Uznanie z tytułu podatku dochodowego	-	-	-	14 749	14 749
Zysk/ (Strata) netto	22 955	(251)	22 704	9 962	32 666
Wydatki kapitałowe	93 268	135 368	228 636	5 248	233 884
Skorygowany wynik EBITDA pomniejszony o wydatki kapitałowe	50 948	157 109	208 057	5 501	213 558

Operating segments (PLN)

Year ended December 31, 2016	B2C	B2B	Total reportable segments	Unallocated	Total
Revenue from external customers	750 933	745 895	1 496 828	25 143	1 521 971
Adjusted EBITDA	144 216	292 477	436 693	10 749	447 442
Restructuring costs	261	(7 605)	(7 344)	-	(7 344)
Integration costs	(431)	(4 943)	(5 374)	-	(5 374)
Transformation projects	(1 144)	(449)	(1 593)	-	(1 593)
Upgrade of access network	(160)	-	(160)	-	(160)
Disposal of fixed assets	(1 509)	(21)	(1 530)	(9)	(1 539)
Reorganization costs	201	18	219	-	219
Random events	-	(5 212)	(5 212)	-	(5 212)
EBITDA	141 434	274 265	415 699	10 740	426 439
Depreciation and Amortization	(118 479)	(274 516)	(392 995)	(8 209)	(401 204)
Operating profit	22 955	(251)	22 704	2 531	25 235
Finance income/ (costs), net	-	-	-	(7 318)	(7 318)
Income tax charge	-	-	-	14 749	14 749
Profit / (Loss)	22 955	(251)	22 704	9 962	32 666
Capital expenditure	93 268	135 368	228 636	5 248	233 884
Adjusted EBIDTA less capital expenditure	50 948	157 109	208 057	5 501	213 558

Segmenty operacyjne (PLN)

Rok obrotowy zakończony 31 grudnia 2015 r.	B2C	B2B	TK Telekom*	Razem segmenty sprawozdawcze	Niealokowane	Razem
Sprzedaż na rzecz klientów zewnętrznych	834 139	648 565	64 948	1 547 652	24 529	1 572 181
Skorygowany wynik EBITDA	168 409	270 623	8 609	447 641	11 134	458 775
Koszt restrukturyzacji	2 865	1 669	(1 324)	3 210	14	3 224
Koszt integracji	(120)	(581)	(63)	(764)	-	(764)
Koszt likwidacji środków trwałych	(1 702)	(162)	-	(1 864)	-	(1 864)
Zwrot depozytu sądowego	2 000	2 000	-	4 000	-	4 000
Koszt reorganizacji	(2 829)	(957)	-	(3 786)	-	(3 786)
Odpis aktualizujący	(3 383)	(2 936)	-	(6 319)	-	(6 319)
Koszt nabycia jednostek zależnych	(64)	(4 199)	-	(4 263)	-	(4 263)
EBITDA	165 176	265 457	7 222	437 855	11 148	449 003
Amortyzacja	(137 490)	(257 735)	(17 656)	(412 881)	(8 206)	(421 087)
Zysk / (strata) operacyjna	27 686	7 722	(10 434)	24 974	2 942	27 916
Przychody/ (Koszty) finansowe netto	-	-	-	-	(7 225)	(7 225)
Obciążenie z tytułu podatku dochodowego	-	-	-	-	(18 478)	(18 478)
Zysk / (strata) netto	27 686	7 722	(10 434)	24 974	(22 761)	2 213
Wydatki kapitałowe	89 052	117 747	11 944	218 743	6 037	224 780
Skorygowany wynik EBIDTA pomniejszony o wydatki kapitałowe	77 655	152 714	(3 335)	227 034	5 096	232 130

* Dane dotyczą okresu od dnia nabycia 21 lipca do 31 grudnia 2015 r.

Operating segments (PLN)

Year ended December 31, 2015	B2C	B2B	TK Telekom*	Total reportable segments	Unallocated	Total
Revenue from external customers	834 139	648 565	64 948	1 547 652	24 529	1 572 181
Adjusted EBITDA	168 409	270 623	8 609	447 641	11 134	458 775
Restructuring costs	2 865	1 669	(1 324)	3 210	14	3 224
Integration costs	(120)	(581)	(63)	(764)	-	(764)
Cost of disposal of fixed assets	(1 702)	(162)	-	(1 864)	-	(1 864)
Return of judicial deposit	2 000	2 000	-	4 000	-	4 000
Reorganization costs	(2 829)	(957)	-	(3 786)	-	(3 786)
Impairment loss	(3 383)	(2 936)	-	(6 319)	-	(6 319)
Expenses incurred on mergers and acquisitions	(64)	(4 199)	-	(4 263)	-	(4 263)
EBITDA	165 176	265 457	7 222	437 855	11 148	449 003
Depreciation and Amortization	(137 490)	(257 735)	(17 656)	(412 881)	(8 206)	(421 087)
Operating profit	27 686	7 722	(10 434)	24 974	2 942	27 916
Finance income/ (costs), net	-	-	-	-	(7 225)	(7 225)
Income tax charge	-	-	-	-	(18 478)	(18 478)
Profit / (Loss)	27 686	7 722	(10 434)	24 974	(22 761)	2 213
Capital expenditure	89 052	117 747	11 944	218 743	6 037	224 780
Adjusted EBIDTA less capital expenditure	77 655	152 714	(3 335)	227 034	5 096	232 130

* Data relate to the period from acquisition July 21, till December 31, 2015

Rzeczowe aktywa trwałe (PLN)

	Budynki	Grunty	Sieć telekomunikacyjna	Urządzenia telekomunikacyjne	Maszyny i urządzenia	Wypożyczenie	Środki transportu	Środki trwałe w budowie	Razem
Wartość brutto na 1 stycznia 2016 r.	118 520	17 667	2 828 874	2 705 256	156 372	73 647	6 197	125 110	6 031 643
Zwiększenia	-	-	-	-	-	-	-	214 409	214 409
Przeniesienia	177	-	67 050	135 852	3 461	5 508	-	(212 048)	-
Sprzedaż i likwidacja	(20)	(353)	(241)	(57 781)	(1 054)	(412)	(5 069)	(4 992)	(69 922)
Inne zmiany	(199)	28	1 876	745	1 049	60	-	460	2 529
Wartość brutto na 31 grudnia 2016 r.	118 478	17 342	2 897 559	2 782 582	159 828	78 803	1 128	122 939	6 178 659
Umorzenie na 1 stycznia 2016 r.	56 040	-	1 473 971	1 824 931	107 452	56 812	993	-	3 520 199
Amortyzacja	6 137	-	129 776	174 574	8 622	6 347	3 784	-	329 240
Sprzedaż i likwidacja	(11)	-	(132)	(44 214)	(911)	(387)	(4 000)	-	(49 655)
Inne zmiany	(153)	-	1 422	(375)	898	64	-	-	1 856
Umorzenie na 31 grudnia 2016 r.	62 013	-	1 605 037	1 954 916	116 061	62 836	777	-	3 801 640
Odpisy aktualizujące wartość brutto na 1 stycznia 2016 r.	6 631	-	365 797	267 112	14 166	2 672	16	8 136	664 530
Odpisy aktualizujące wartość określonych aktywów	-	-	-	-	-	-	-	1 152	1 152
Odwrócenie odpisów aktualizujących wartość określonych aktywów	-	-	(443)	-	-	-	-	(650)	(1 093)
Sprzedaż i likwidacja	(1)	-	(6)	(7 070)	(70)	(13)	-	(4 793)	(11 953)
Inne zmiany	13	-	623	(317)	319	-	-	541	1 179
Odpisy aktualizujące wartość brutto na 31 grudnia 2016 r.	6 643	-	365 971	259 725	14 415	2 659	16	4 386	653 815
Wartość netto na 1 stycznia 2016 r.	55 849	17 667	989 106	613 213	34 754	14 163	5 188	116 974	1 846 914
Wartość netto na 31 grudnia 2016 r.	49 822	17 342	926 551	567 941	29 352	13 308	335	118 553	1 723 204

Property, plant and equipment (PLN)

	Buildings	Land	Fixed telecommunications network	Telecommunications equipment	Machinery and equipment	Office furniture and equipment	Vehicles	Fixed assets under construction	Total
Gross book value as at January 1, 2016	118 520	17 667	2 828 874	2 705 256	156 372	73 647	6 197	125 110	6 031 643
Additions	-	-	-	-	-	-	-	214 409	214 409
Transfers	177	-	67 050	135 852	3 461	5 508	-	(212 048)	-
Disposals	(20)	(353)	(241)	(57 781)	(1 054)	(412)	(5 069)	(4 992)	(69 922)
Other movements	(199)	28	1 876	745	1 049	60	-	460	2 529
Gross book value as at December 31, 2016	118 478	17 342	2 897 559	2 782 582	159 828	78 803	1 128	122 939	6 178 659
Accumulated depreciation as at January 1, 2016	56 040	-	1 473 971	1 824 931	107 452	56 812	993	-	3 520 199
Depreciation expense	6 137	-	129 776	174 574	8 622	6 347	3 784	-	329 240
Disposals	(11)	-	(132)	(44 214)	(911)	(387)	(4 000)	-	(49 655)
Other movements	(153)	-	1 422	(375)	898	64	-	-	1 856
Accumulated depreciation as at December 31, 2016	62 013	-	1 605 037	1 954 916	116 061	62 836	777	-	3 801 640
Accumulated impairment as at January 1, 2016	6 631	-	365 797	267 112	14 166	2 672	16	8 136	664 530
Impairment charge for specific assets	-	-	-	-	-	-	-	1 152	1 152
Reversal of impairment charge for specific assets	-	-	(443)	-	-	-	-	(650)	(1 093)
Disposals	(1)	-	(6)	(7 070)	(70)	(13)	-	(4 793)	(11 953)
Other movements	13	-	623	(317)	319	-	-	541	1 179
Accumulated impairment as at December 31, 2016	6 643	-	365 971	259 725	14 415	2 659	16	4 386	653 815
Net book value as at January 1, 2016	55 849	17 667	989 106	613 213	34 754	14 163	5 188	116 974	1 846 914
Net book value as at December 31, 2016	49 822	17 342	926 551	567 941	29 352	13 308	335	118 553	1 723 204

Rzeczowe aktywa trwałe (PLN)

	Budynki	Grunty	Sieć telekomunikacyjna	Urządzenia telekomunikacyjne	Maszyny i urządzenia	Wypożyczenie	Środki transportu	Środki trwałe w budowie	Razem
Wartość brutto na 1 stycznia 2015 r.	111 854	10 583	2 677 284	2 583 468	147 392	69 922	790	103 098	5 704 391
Zwiększenia	-	-	-	-	-	-	-	200 229	200 229
Zakup gotowych urządzeń	-	-	2 216	-	-	-	-	-	2 216
Nabycie spółki	6 303	7 084	73 146	43 867	3 923	5 326	6 270	27 396	173 315
Przeniesienia	598	-	76 594	115 981	5 403	5 325	-	(203 901)	-
Sprzedaż i likwidacja	(274)	-	(221)	(37 564)	(903)	(6 971)	(863)	(1 712)	(48 508)
Inne zmiany	39	-	(145)	(496)	557	45	-	-	-
Wartość brutto na 31 grudnia 2015 r.	118 520	17 667	2 828 874	2 705 256	156 372	73 647	6 197	125 110	6 031 643
Umorzenie na 1 stycznia 2015 r.	49 900	-	1 337 174	1 680 119	98 612	56 029	774	-	3 222 608
Amortyzacja	6 404	-	136 713	172 926	9 407	7 153	733	-	333 336
Sprzedaż i likwidacja	(269)	-	(80)	(27 605)	(750)	(6 435)	(514)	-	(35 653)
Inne zmiany	5	-	164	(509)	183	65	-	-	(92)
Umorzenie na 31 grudnia 2015 r.	56 040	-	1 473 971	1 824 931	107 452	56 812	993	-	3 520 199
Odpisy aktualizujące wartość brutto na 1 stycznia 2015 r.	6 628	-	359 447	270 856	14 214	2 715	16	7 730	661 606
Odpisy aktualizujące wartość określonych aktywów	-	-	6 319	-	-	-	-	2 174	8 493
Odwrocenie odpisów aktualizujących wartość określonych aktywów	-	-	-	-	-	-	-	155	155
Sprzedaż i likwidacja	-	-	(12)	(3 618)	(104)	(67)	-	(1 923)	(5 724)
Inne zmiany	3	-	43	(126)	56	24	-	-	-
Odpisy aktualizujące wartość brutto na 31 grudnia 2015 r.	6 631	-	365 797	267 112	14 166	2 672	16	8 136	664 530
Wartość netto na 1 stycznia 2015 r.	55 326	10 583	980 663	632 493	34 566	11 178	-	95 368	1 820 177
Wartość netto na 31 grudnia 2015 r.	55 849	17 667	989 106	613 213	34 754	14 163	5 188	116 974	1 846 914

Property, plant and equipment (PLN)

	Buildings	Land	Fixed telecommunications network	Telecommunications equipment	Machinery and equipment	Office furniture and equipment	Vehicles	Fixed assets under construction	Total
Gross book value as at January 1, 2015	111 854	10 583	2 677 284	2 583 468	147 392	69 922	790	103 098	5 704 391
Additions	-	-	-	-	-	-	-	200 229	200 229
Purchase of ready made goods	-	-	2 216	-	-	-	-	-	2 216
Acquisition of a subsidiary	6 303	7 084	73 146	43 867	3 923	5 326	6 270	27 396	173 315
Transfers	598	-	76 594	115 981	5 403	5 325	-	(203 901)	-
Disposals	(274)	-	(221)	(37 564)	(903)	(6 971)	(863)	(1 712)	(48 508)
Other movements	39	-	(145)	(496)	557	45	-	-	-
Gross book value as at December 31, 2015	118 520	17 667	2 828 874	2 705 256	156 372	73 647	6 197	125 110	6 031 643
Accumulated depreciation as at January 1, 2015	49 900	-	1 337 174	1 680 119	98 612	56 029	774	-	3 222 608
Depreciation expense	6 404	-	136 713	172 926	9 407	7 153	733	-	333 336
Disposals	(269)	-	(80)	(27 605)	(750)	(6 435)	(514)	-	(35 653)
Other movements	5	-	164	(509)	183	65	-	-	(92)
Accumulated depreciation as at December 31, 2015	56 040	-	1 473 971	1 824 931	107 452	56 812	993	-	3 520 199
Accumulated impairment as at January 1, 2015	6 628	-	359 447	270 856	14 214	2 715	16	7 730	661 606
Impairment charge for specific assets	-	-	6 319	-	-	-	-	2 174	8 493
Reversal of impairment charge for assets	-	-	-	-	-	-	-	155	155
Disposals	-	-	(12)	(3 618)	(104)	(67)	-	(1 923)	(5 724)
Other movements	3	-	43	(126)	56	24	-	-	-
Accumulated impairment as at December 31, 2015	6 631	-	365 797	267 112	14 166	2 672	16	8 136	664 530
Net book value as at January 1, 2015	55 326	10 583	980 663	632 493	34 566	11 178	-	95 368	1 820 177
Net book value as at December 31, 2015	55 849	17 667	989 106	613 213	34 754	14 163	5 188	116 974	1 846 914

Wartości niematerialne (PLN)

	Wartość firmy	Znak towarowy i pozostałe	Koncesje telekomunikacyjne				Oprogramowanie komputerowe		Relacje z klientami	Razem
			Koncesje/zezwolenia na świadczenie lokalnych usług telekomunikacyjnych	Koncesje/zezwolenia na świadczenie usług dostępu do internetu i transmisji danych	Koncesje/zezwolenia na świadczenie międzymiastowych usług telekomunikacyjnych	Zezwolenia na świadczenie usług w technologii WiMAX	Oprogramowanie komputerowe	Inwestycje w wartości niematerialne		
Wartość brutto na 1 stycznia 2016 r.	359 904	19 009	432 823	7 417	107 354	20 329	544 670	2 326	239 787	1 733 619
Zwiększenia	-	-	-	-	-	-	-	19 475	-	19 475
Przeniesienia	-	-	-	-	-	-	17 457	(17 457)	-	-
Sprzedaż i likwidacja	-	-	-	-	-	-	(291)	-	-	(291)
Wartość brutto na 31 grudnia 2016 r.	359 904	19 009	432 823	7 417	107 354	20 329	561 836	4 344	239 787	1 752 803
Umorzenie na 1 stycznia 2016 r.	-	15 612	317 274	1 539	91 562	12 274	408 840	-	202 398	1 049 499
Amortyzacja	-	428	-	-	2 561	1 410	33 740	-	33 348	71 487
Inne zmiany	-	-	-	-	-	-	(272)	-	-	(272)
Umorzenie na 31 grudnia 2016 r.	-	16 040	317 274	1 539	94 123	13 684	442 308	-	235 746	1 120 714
Odpisy aktualizujące wartość brutto na 1 stycznia 2016 r.	79 203	2 503	115 549	5 878	13 231	974	49 780	-	199	267 317
Odpisy aktualizujące wartość brutto na 31 grudnia 2016 r.	79 203	2 503	115 549	5 878	13 231	974	49 780	-	199	267 317
Wartość netto na 1 stycznia 2016 r.	280 701	894	-	-	2 561	7 081	86 050	2 326	37 190	416 803
Wartość netto na 31 grudnia 2016 r.	280 701	466	-	-	-	5 671	69 748	4 344	3 842	364 772

Intangible assets (PLN)

	Goodwill	Trade-mark	Licences				Computer software costs		Customer relationships	Total
			Local telecommunication licenses / permits	Data communications and internet licenses / permits	Domestic long-distance licenses / permits	WiMAX licenses	Computer software	Capital work in progress		
Gross book value as at January 1, 2016	359 904	19 009	432 823	7 417	107 354	20 329	544 670	2 326	239 787	1 733 619
Additions	-	-	-	-	-	-	-	19 475	-	19 475
Transfers	-	-	-	-	-	-	17 457	(17 457)	-	-
Disposals	-	-	-	-	-	-	(291)	-	-	(291)
Gross book value as at December 31, 2016	359 904	19 009	432 823	7 417	107 354	20 329	561 836	4 344	239 787	1 752 803
Accumulated amortization as at January 1, 2016	-	15 612	317 274	1 539	91 562	12 274	408 840	-	202 398	1 049 499
Amortization expense	-	428	-	-	2 561	1 410	33 740	-	33 348	71 487
Other movements	-	-	-	-	-	-	(272)	-	-	(272)
Accumulated amortization as at December 31, 2016	-	16 040	317 274	1 539	94 123	13 684	442 308	-	235 746	1 120 714
Accumulated impairment as at January 1, 2016	79 203	2 503	115 549	5 878	13 231	974	49 780	-	199	267 317
Accumulated impairment as at December 31, 2016	79 203	2 503	115 549	5 878	13 231	974	49 780	-	199	267 317
Net book value as at January 1, 2016	280 701	894	-	-	2 561	7 081	86 050	2 326	37 190	416 803
Net book value as at December 31, 2016	280 701	466	-	-	-	5 671	69 748	4 344	3 842	364 772

Wartości niematerialne (PLN)

	Wartość firmy	Znak towarowy i pozostałe	Koncesje telekomunikacyjne				Oprogramowanie komputerowe		Relacje z klientami	Razem
			Koncesje/zezwolenia na świadczenie lokalnych usług telekomunikacyjnych	Koncesje/zezwolenia na świadczenie usług dostępu do internetu i transmisji danych	Koncesje/zezwolenia na świadczenie międzymiastowych usług telekomunikacyjnych	Zezwolenia na świadczenie usług w technologii WiMAX	Oprogramowanie komputerowe	Inwestycje w wartości niematerialne		
Wartość brutto na 1 stycznia 2015 r.	359 904	18 399	432 823	7 417	107 354	20 329	516 313	6 093	226 187	1 694 819
Zwiększenia	-	-	-	-	-	-	-	22 335	-	22 335
Przeniesienia	-	-	-	-	-	-	26 102	(26 102)	-	-
Nabycie spółki	-	610	-	-	-	-	2 300	-	13 600	16 510
Sprzedaż i likwidacja	-	-	-	-	-	-	(45)	-	-	(45)
Wartość brutto na 31 grudnia 2015 r.	359 904	19 009	432 823	7 417	107 354	20 329	544 670	2 326	239 787	1 733 619
Umorzenie na 1 stycznia 2015 r.	-	15 295	309 697	1 539	83 403	10 866	370 816	-	170 587	962 203
Amortyzacja	-	225	7 577	-	8 159	1 408	38 069	-	31 811	87 249
Sprzedaż i likwidacja	-	-	-	-	-	-	(45)	-	-	(45)
Inne zmiany	-	92	-	-	-	-	-	-	-	92
Umorzenie na 31 grudnia 2015 r.	-	15 612	317 274	1 539	91 562	12 274	408 840	-	202 398	1 049 499
Odpisy aktualizujące wartość brutto na 1 stycznia 2015 r.	79 203	2 503	115 549	5 878	13 231	974	49 780	-	199	267 317
Odpisy aktualizujące wartość brutto na 31 grudnia 2015 r.	79 203	2 503	115 549	5 878	13 231	974	49 780	-	199	267 317
Wartość netto na 1 stycznia 2015 r.	280 701	601	7 577	-	10 720	8 489	95 717	6 093	55 401	465 299
Wartość netto na 31 grudnia 2015 r.	280 701	894	-	-	2 561	7 081	86 050	2 326	37 190	416 803

Intangible assets (PLN)

	Goodwill	Trade-mark	Licences				Computer software costs		Customer relationships	Total
			Local telecommunication licenses / permits	Data communications and internet licenses / permits	Domestic long-distance licenses / permits	WiMAX licenses	Computer software	Capital work in progress		
Gross book value as at January 1, 2015	359 904	18 399	432 823	7 417	107 354	20 329	516 313	6 093	226 187	1 694 819
Additions	-	-	-	-	-	-	-	22 335	-	22 335
Transfers	-	-	-	-	-	-	26 102	(26 102)	-	-
Acquisition of a subsidiary	-	610	-	-	-	-	2 300	-	13 600	16 510
Disposals	-	-	-	-	-	-	(45)	-	-	(45)
Gross book value as at December 31, 2015	359 904	19 009	432 823	7 417	107 354	20 329	544 670	2 326	239 787	1 733 619
Accumulated amortization as at January 1, 2015	-	15 295	309 697	1 539	83 403	10 866	370 816	-	170 587	962 203
Amortization expense	-	225	7 577	-	8 159	1 408	38 069	-	31 811	87 249
Disposals	-	-	-	-	-	-	(45)	-	-	(45)
Other movements	-	92	-	-	-	-	-	-	-	92
Accumulated amortization as at December 31, 2015	-	15 612	317 274	1 539	91 562	12 274	408 840	-	202 398	1 049 499
Accumulated impairment as at January 1, 2015	79 203	2 503	115 549	5 878	13 231	974	49 780	-	199	267 317
Accumulated impairment as at December 31, 2015	79 203	2 503	115 549	5 878	13 231	974	49 780	-	199	267 317
Net book value as at January 1, 2015	280 701	601	7 577	-	10 720	8 489	95 717	6 093	55 401	465 299
Net book value as at December 31, 2015	280 701	894	-	-	2 561	7 081	86 050	2 326	37 190	416 803

Należności handlowe i pozostałe należności

	31 grudnia 2016 r. (PLN)	31 grudnia 2015 r. (PLN)
Należności handlowe	221 426	218 646
Odpis aktualizujący należności handlowe	(67 015)	(56 562)
Należności handlowe, netto	154 411	162 084
Należności z tytułu leasingu finansowego	487	922
Należności z tytułu podatku od towarów i usług i inne należności publicznoprawne	3 780	4 186
Pozostałe należności	8 592	27 923
Odpis aktualizujący pozostałe należności	(322)	(17 710)
Pozostałe należności, netto	8 270	10 213
	166 948	177 405
W tym:		
Krótkoterminowe	166 918	176 919
Długoterminowe	30	486

Trade and other receivables

	December 31, 2016 (PLN)	December 31, 2015 (PLN)
Trade receivables	221 426	218 646
Less provision for impairment of trade receivables	(67 015)	(56 562)
Trade receivables, net	154 411	162 084
Financial leasing receivables	487	922
VAT and other government receivables	3 780	4 186
Other receivables	8 592	27 923
Less provision for impairment of other receivables	(322)	(17 710)
Other receivables, net	8 270	10 213
	166 948	177 405
Of which,		
Current	166 918	176 919
Non-current	30	486

Rozliczenia międzyokresowe

	31 grudnia 2016 r. (PLN)	31 grudnia 2015 r. (PLN)
Rozliczenia międzyokresowe dotyczące ofert promocyjnych	20 757	24 032
Koszty dzierżaw poniesione z góry	1 380	1 469
Obsługa IT	2 597	2 345
Ubezpieczenia	876	667
Służebność przesyłu	16 602	16 713
Pozostałe rozliczenia międzyokresowe	2 598	2 657
	44 810	47 883
W tym:		
Krótkoterminowe	21 553	24 629
Długoterminowe	23 257	23 254

Prepaid expenses and accrued income

	December 31, 2016 (PLN)	December 31, 2015 (PLN)
Accrued income relating to promotional offers	20 757	24 032
Rental costs prepaid Prepaid expenses	1 380	1 469
IT service. Prepaid expenses	2 597	2 345
Insurance. Prepaid expenses	876	667
Transmission easement	16 602	16 713
Other prepaid expenses	2 598	2 657
	44 810	47 883
Of which,		
Current	21 553	24 629
Non-current	23 257	23 254

Rezerwy na zobowiązania

	31 grudnia 2016 r. (PLN)	31 grudnia 2015 r. (PLN)
Rezerwa z tytułu dopłaty do usługi powszechnej	7 695	7 695
Rezerwa na nagrody jubileuszowe i świadczenia po okresie zatrudnienia	11 726	14 141
Rezerwa na sprawy sporne	12 068	11 386
Rezerwa na stratę z dzierżawy pomieszczeń	6 305	4 139
Rezerwa na restrukturyzację	412	1 355
Rezerwa na demontaż	2 888	3 888
	41 094	42 604
Z czego:		
Krótkoterminowe	27 522	26 022
Długoterminowe	13 572	16 582

Provisions

	December 31, 2016 (PLN)	December 31, 2015 (PLN)
USO provision	7 695	7 695
Jubilee and post-employment benefits	11 726	14 141
Claims	12 068	11 386
Loss on rental contract	6 305	4 139
Restructuring	412	1 355
Dismantling provision	2 888	3 888
	41 094	42 604
Of which,		
Current	27 522	26 022
Non-current	13 572	16 582

Zobowiązania handlowe i inne zobowiązania

	31 grudnia 2016 r. (PLN)	31 grudnia 2015 r. (PLN)
Zobowiązania handlowe	66 462	70 090
Zobowiązania inwestycyjne	57 713	31 970
Rozliczenia międzyokresowe bierne	87 705	82 877
Zobowiązania z tytułu podatku od towarów i usług i inne zobowiązania publicznoprawne	7 846	17 747
Zobowiązania z tytułu leasingu finansowego	268	664
Pozostałe zobowiązania	4 576	6 669
	224 570	210 017
W tym,		
Krótkoterminowe	219 635	206 328
Długoterminowe	4 935	3 689

Trade and other payables

	December 31, 2016 (PLN)	December 31, 2015 (PLN)
Trade payables	66 462	70 090
Investment payables	57 713	31 970
Accrued expenses	87 705	82 877
VAT and other taxes	7 846	17 747
Finance lease payments	268	664
Other payables	4 576	6 669
	224 570	210 017
Of which,		
Current	219 635	206 328
Non-current	4 935	3 689

Rozliczenia międzyokresowe bierne

	31 grudnia 2016 r. (PLN)	31 grudnia 2015 r. (PLN)
Niezafakturowane inwestycje	3 483	-
Niezafakturowane usługi	36 467	41 402
Rezerwa na opłaty sieciowe	14 270	14 794
Rozliczenia międzyokresowe bierne dotyczące niewykorzystanych urlopów	4 181	5 199
Rozliczenia międzyokresowe bierne dotyczące premii i wynagrodzeń	15 993	13 019
Rozliczenia międzyokresowe bierne dotyczące wynajmu	13 311	8 463
	87 705	82 877
W tym,		
Krótkoterminowe	82 819	79 466
Długoterminowe	4 886	3 411

Rozliczenia międzyokresowe przychodów

	31 grudnia 2016 r. (PLN)	31 grudnia 2015 r. (PLN)
Przychody abonamentowe fakturowane z góry	25 536	29 945
Dzierżawy	12 167	13 430
Dotacje rządowe	13 495	16 264
Pozostałe	3 195	2 954
	54 393	62 593
W tym,		
Krótkoterminowe	30 345	35 172
Długoterminowe	24 048	27 421

Accrued expenses

	December 31, 2016 (PLN)	December 31, 2015 (PLN)
Construction costs	3 483	-
Uninvoiced services	36 467	41 402
Interconnection charges	14 270	14 794
Holiday accrual	4 181	5 199
Employees' bonuses and accrued salaries	15 993	13 019
Rental costs	13 311	8 463
	87 705	82 877
Of which,		
Current	82 819	79 466
Non-current	4 886	3 411

Deferred income

	December 31, 2016 (PLN)	December 31, 2015 (PLN)
Invoiced income from subscriptions relating to future periods	25 536	29 945
Rental contracts	12 167	13 430
Government grants	13 495	16 264
Other	3 195	2 954
	54 393	62 593
Of which,		
Current	30 345	35 172
Non-current	24 048	27 421

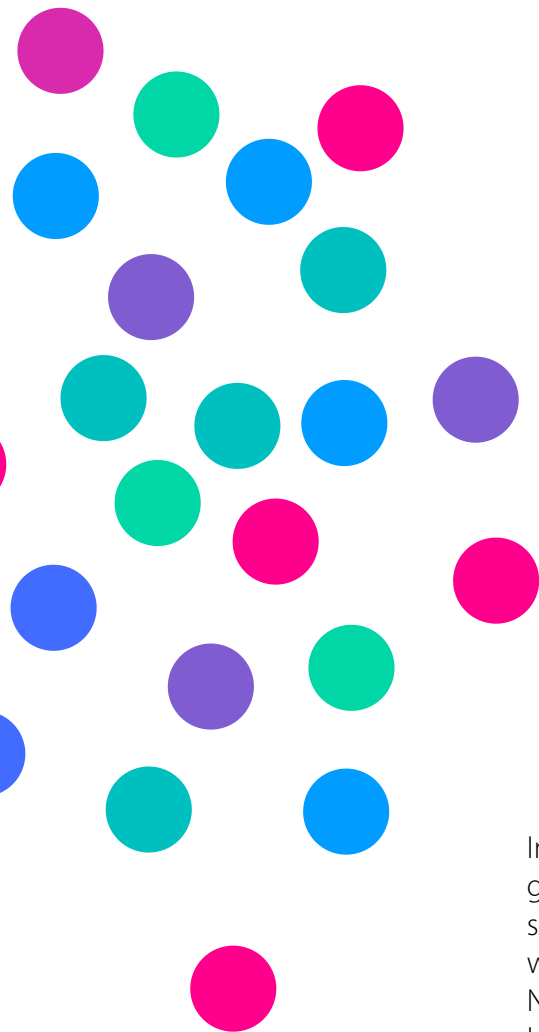
Środki pieniężne i depozyty krótkoterminowe oraz środki pieniężne o ograniczonej możliwości dysponowania

	31 grudnia 2016 r. (PLN)	31 grudnia 2015 r. (PLN)
Środki pieniężne i depozyty krótkoterminowe	27 621	82 633
Środki pieniężne o ograniczonej możliwości dysponowania	22	22

Cash, short term deposits and restricted cash

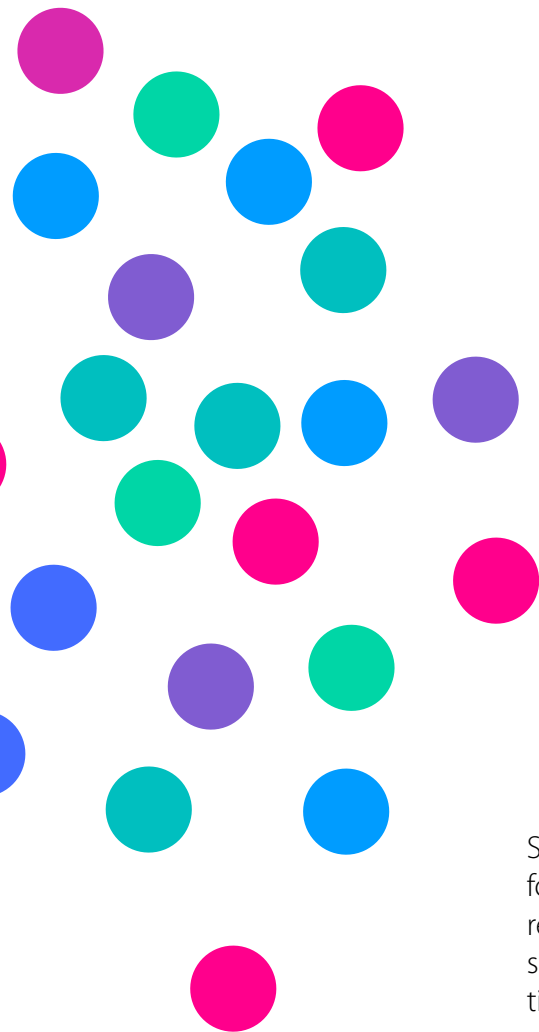
	December 31, 2016 (PLN)	December 31, 2015 (PLN)
Cash and short term deposits	27 621	82 633
Restricted cash	22	22

Zastrzeżenie



Informacje zawarte w niniejszej prezentacji zawierają stwierdzenia dotyczące przyszłości (prognozy). Prognozy te nie stanowią gwarancji przyszłych wyników oraz wiążą się z ryzykiem i brakiem pewności realizacji tych prognoz. Z uwagi na wystąpienie szeregu czynników faktyczne wyniki osiągnięte przez Netię mogą różnić się w istotnym zakresie od wyników przedstawionych w informacjach prognostycznych. Szczegółowy opis czynników ryzyka związanych z inwestowaniem w papiery wartościowe Netii znajduje się w najnowszym raporcie okresowym Netii. Netia niniejszym oświadcza, że nie jest zobowiązana do aktualizacji lub korygowania publikowanych prognoz.

Disclaimer



Some of the information included in this material contains forward-looking statements. Readers are cautioned that any such forward-looking statements are not guarantees of future performance and involve risks and uncertainties, and that actual results may differ materially from those in the forward-looking statements as a result of various factors. For a more detailed description of these risks and factors, please see Netia's most recent financial report and press release. Netia undertakes no obligation to publicly update or revise any forward-looking statements.

Relacje Inwestorskie:



Artur Łukasiewicz
e-mail: artur_lukasiewicz@netia.pl
t +48 223522674

DZIEKUJEMY

Investor Relations:



Artur Łukasiewicz
e-mail: artur_lukasiewicz@netia.pl
t +48 223522674

THANK YOU