

Konsekwentnie realizujemy cele zapisane w strategii

IIQ, IH 2014

Krzysztof Zamasz

Prezes Zarządu

Grzegorz Kinelski

Wiceprezes Zarządu ds. Handlowych

Dalida Gepfert

Wiceprezes Zarządu ds. Finansowych

Paweł Orlof

Wiceprezes Zarządu ds. Korporacyjnych



Agenda

Rynek energii i kluczowe dane operacyjne

Wyniki GK ENEA w IIQ i IH 2014

Kluczowe projekty realizowane w IH 2014

Nowy blok w Koźienicach

Grzegorz Kinelski

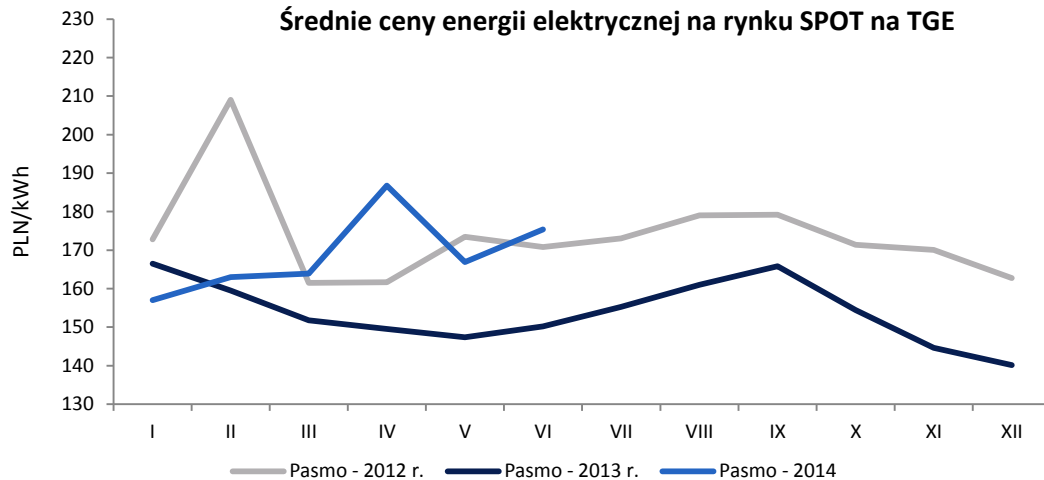
Wiceprezes Zarządu ds. Handlowych

**GK ENEA na bieżąco monitoruje
sytuację na rynku energii**



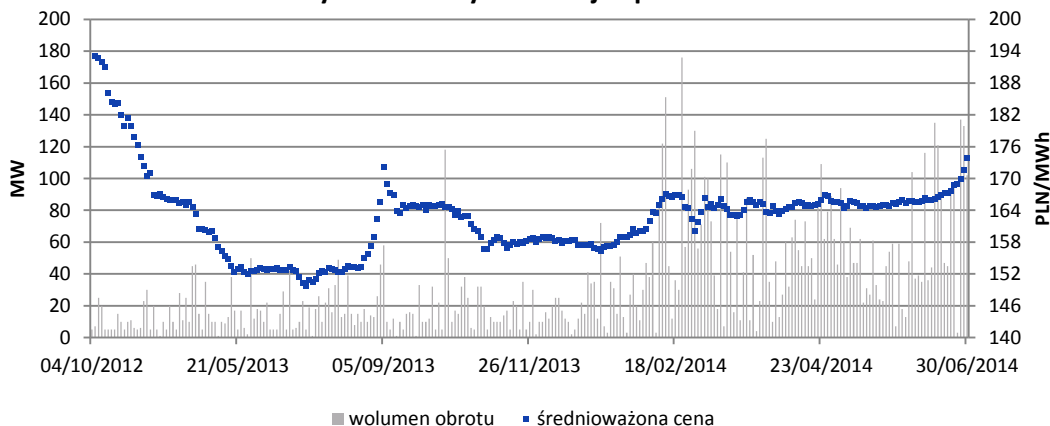
W IH 2014 obserwowaliśmy wzrost cen na rynku energii

Średnie ceny energii elektrycznej na rynku SPOT na TGE



- Wzrost średniej ceny pasma r/r o 9,5%
- Rynek SPOT był pod wpływem: generacji energii ze źródeł wiatrowych, sytuacji na europejskim rynku carbon, zmiany sposobu rozliczania za operacyjną rezerwę mocy oraz zwiększonej liczby ubytków mocy wytwórczych

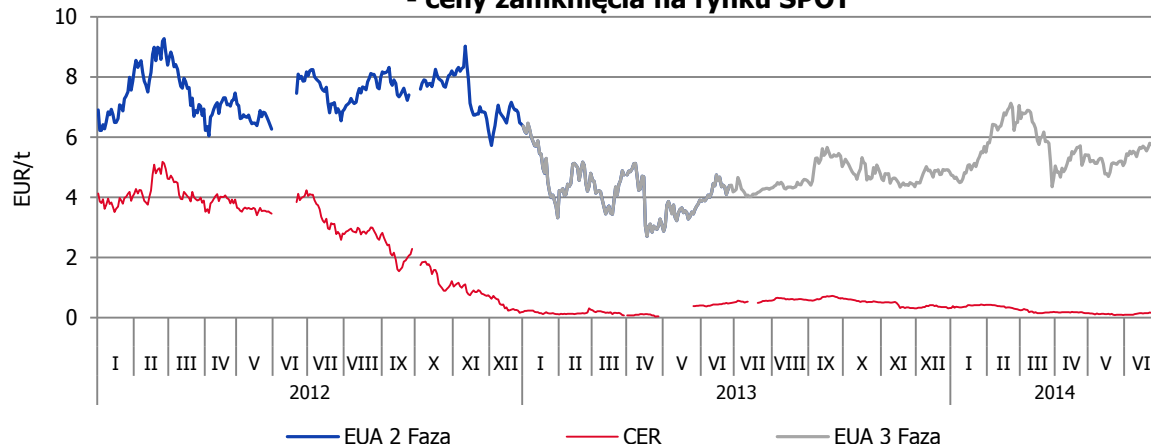
Ceny i wolumeny transakcji – pasmo na 2015 r.



- W IH 2014 ceny energii na rynku terminowym charakteryzował trend rosnący wspierany cenami z europejskiego rynku carbon oraz poziomami cenowymi z rynku SPOT energii elektrycznej
- Wyraźne umocnienie notowań w II połowie czerwca

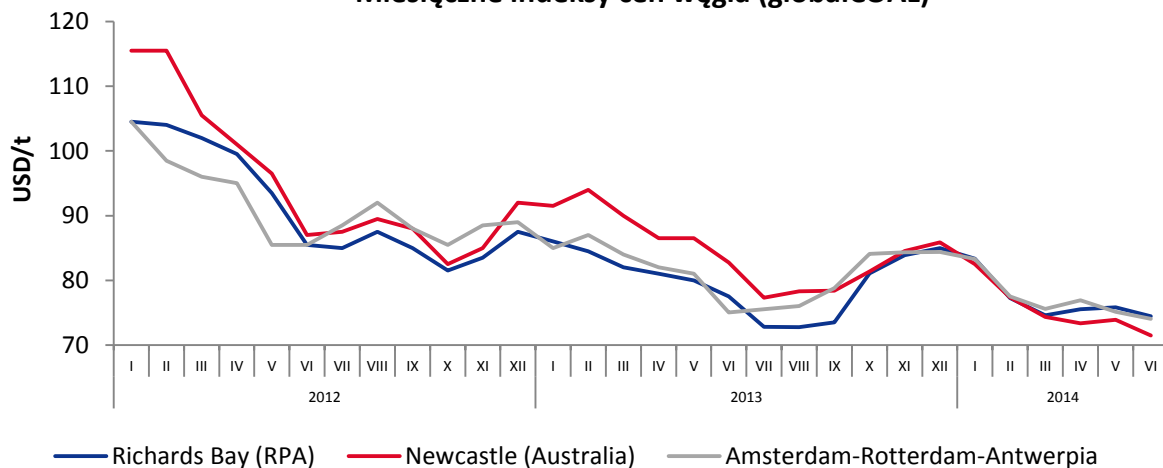
W IH 2014 ceny węgla utrzymywały się na niskim poziomie

**Notowania jednostek EUA oraz CER
- ceny zamknięcia na rynku SPOT**



- Rynek uprawnień do emisji CO₂ był silnie uzależniony od decyzji politycznych UE
- Duża nadwyżka EUA w EU ETS

Miesięczne indeksy cen węgla (globalCOAL)



- Niskie ceny węgla na rynkach zagranicznych
- Utrzymywanie się cen węgla w IIQ 2014 na poziomie osiągniętym w wyniku spadku w IQ 2014, porównywalnym z cenami od czerwca 2013 r.

Wzrost produkcji energii GK ENEA

[GWh]	IIQ 2013	IIQ 2014	Zmiana	IH 2013	IH 2014	Zmiana
Całkowite wytwarzanie energii, w tym:	2 938,6	2 972,6	1,2% ✓	5 977,7	6 114,2	2,3% ✓
Wytwarzanie konwencjonalne	2 734,6	2 718,5	-0,6%	5 537,1	5 584,5	0,9% ✓
Produkcja z OZE	204,0	254,1	24,6% ✓	440,6	529,7	20,2% ✓



GK ENEA zwiększyła w IH 2014 produkcję energii zarówno ze źródeł konwencjonalnych, jak i OZE

Agenda

Rynek energii i kluczowe dane operacyjne

Wyniki GK ENEA w IIQ i IH 2014

Kluczowe projekty realizowane w IH 2014

Nowy blok w Koziencicach

Dalida Gepfert

Wiceprezes Zarządu ds. Finansowych

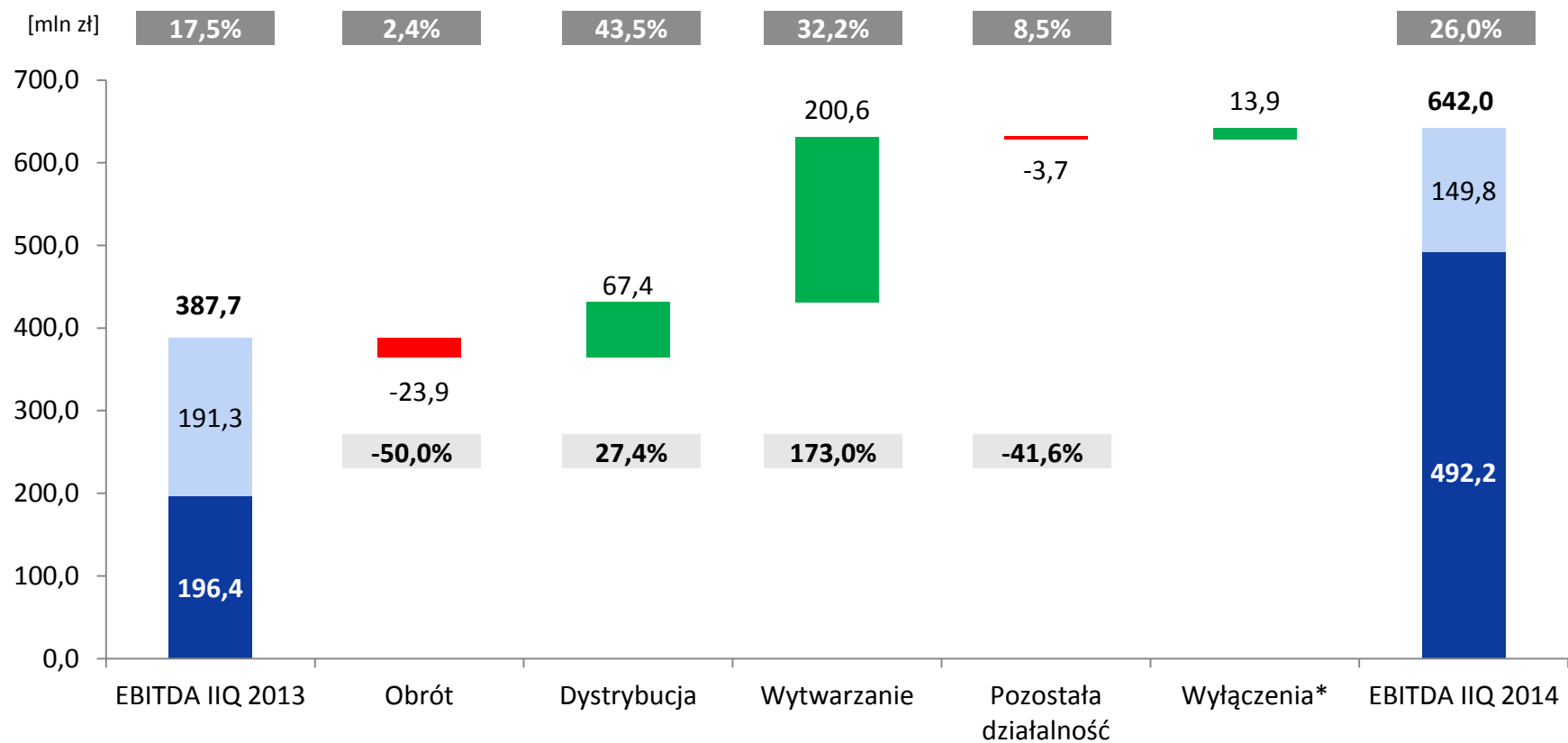
**GK ENEA wygenerowała
dobre wyniki w IH 2014**



Wyniki finansowe GK ENEA są powyżej oczekiwań rynku

[mln zł]	IIQ 2013	IIQ 2014	Zmiana	IH 2013	IH 2014	Zmiana	
Przychody ze sprzedaży netto	2 215,3	2 466,5	11,3%	4 595,6	4 840,2	5,3%	✓
EBITDA	387,7	642,0	65,6%	937,6	1 103,5	17,7%	✓
Zysk netto	158,0	415,6	163,1%	454,8	624,9	37,4%	✓
Dług netto/EBITDA	-0,9	-0,2	0,7	-0,9	-0,2	0,7	

EBITDA w IIQ 2014 prezentuje poprawę wyniku w ujęciu r/r w segmencie wytwarzania i dystrybucji



- EBIT
- Wzrost w segmencie
- Zmiana w segmencie r/r [%]
- Marża EBITDA [%]
- Amortyzacja
- Spadek w segmencie

* Zawiera nieprzypisane koszty całej Grupy oraz wyłączenia

EBITDA w IIQ 2014 prezentuje poprawę wyniku w ujęciu r/r w segmencie wytwarzania i dystrybucji

[mln zł]	IIQ 2013	IIQ 2014	Zmiana
Obrót	47,8	23,9	-50,0%

Segment obrotu

Spadek EBITDA o 23,9 mln zł (-50,0%)

- spadek średniej ceny nabycia energii o 12,4% ✓
- wzrost wolumenu sprzedaży o 630 GWh ✓
- spadek średniej ceny sprzedaży o 17,3%

[mln zł]	IIQ 2013	IIQ 2014	Zmiana
Dystrybucja	245,7	313,1	27,4%

Segment dystrybucji

Wzrost EBITDA o 67,4 mln zł (27,4%) ✓

- niższa średnia cena oraz niższy wolumen zakupu energii elektrycznej na pokrycie różnicy bilansowej ✓
- spadek rezerwy dot. majątku sieciowego ✓

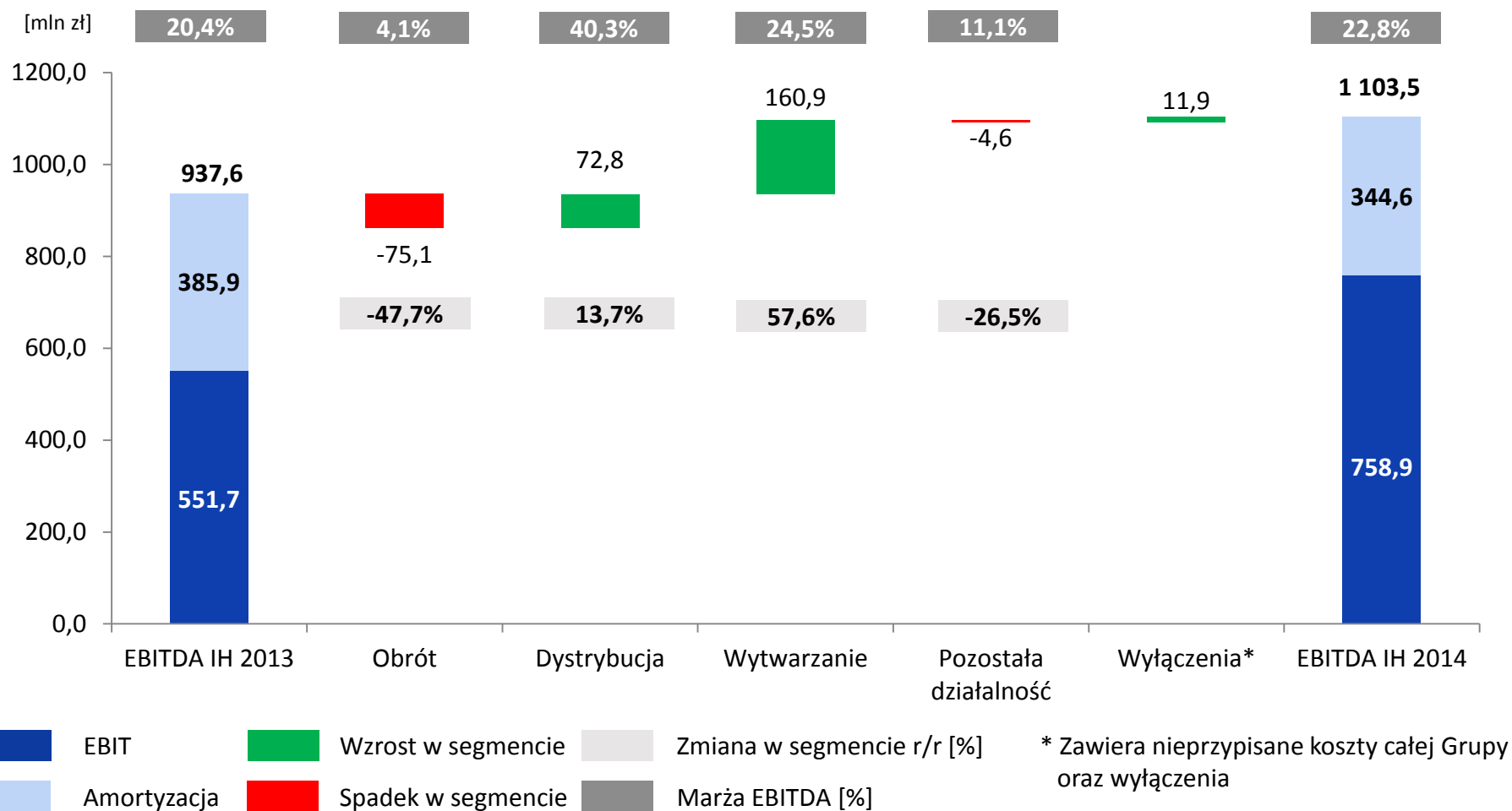
[mln zł]	IIQ 2013	IIQ 2014	Zmiana
Wytwarzanie	116,0	316,6	173,0%

Segment wytwarzania

Wzrost EBITDA o 200,6 mln zł (173,0%) ✓

- wzrost przychodów z tytułu rekompensaty na pokrycie kosztów osieroconych o 258 mln zł ✓
- spadek marży na wytwarzaniu energii elektrycznej o 18 mln zł
- utrata EBITDA z powodu awarii bloku 9 o 18 mln zł

GK ENEA w IH 2014 poprawiła wynik na poziomie EBITDA o 18%



GK ENEA w IH 2014 poprawiła wynik na poziomie EBITDA o 18%

[mln zł]	IH 2013	IH 2014	Zmiana
Obrót	157,4	82,3	-47,7%

Segment obrotu

Spadek EBITDA o 75,1 mln zł (-47,7%)

- spadek średniej ceny nabycia energii o 11,4% ✓
- wzrost wolumenu sprzedaży o 1.174 GWh ✓
- wejście obowiązku kogeneracyjnego
- wpływ w wysokości 16 mln zł

[mln zł]	IH 2013	IH 2014	Zmiana
Dystrybucja	532,9	605,7	13,7%

Segment dystrybucji

Wzrost EBITDA o 72,8 mln zł (13,7%) ✓

- niższa średnia cena oraz niższy wolumen zakupu energii elektrycznej na pokrycie różnicy bilansowej ✓
- spadek rezerwy dot. majątku sieciowego ✓

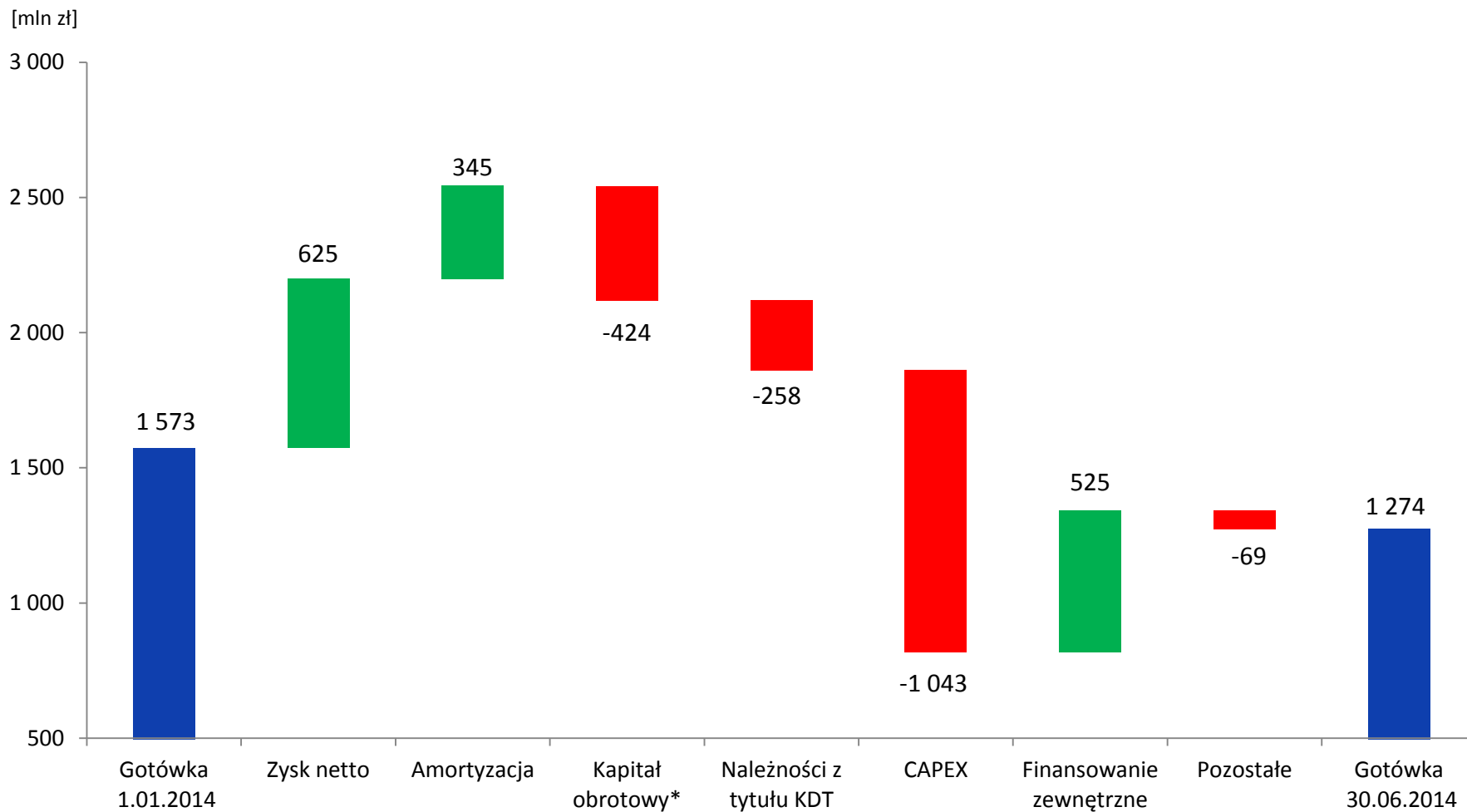
[mln zł]	IH 2013	IH 2014	Zmiana
Wytwarzanie	279,4	440,3	57,6%

Segment wytwarzania

Wzrost EBITDA o 160,9 mln zł (57,6%) ✓

- wzrost przychodów z tytułu rekompensaty na pokrycie kosztów osieroconych o 258 mln zł ✓
- spadek marży na wytwarzaniu energii elektrycznej o 83 mln zł
- utrata EBITDA z powodu awarii bloku 9 o 23 mln zł

Stan środków pieniężnych Grupy wyniósł na koniec czerwca 2014 r. 1,3 mld zł



* z wyłączeniem należności z tytułu rekompensaty na pokrycie kosztów osieroconych (KDT)

Dyscyplina kosztowa oraz optymalne wykorzystanie zasobów pozwoliły GK ENEA wygenerować dobre wyniki finansowe



Wyniki finansowe GK ENEA są powyżej oczekiwań rynku



W II kwartale rozpoznano przychody z tytułu KDT, które wsparły wynik segmentu wytwarzania



Intensywny rozwój GK ENEA – wzrost nakładów inwestycyjnych w IH 2014 o 186 mln zł przy korzystnej wartości wskaźnika dług netto/EBITDA -0,2



75 mln zł oszczędności kosztowych po IH 2014



GK ENEA konsekwentnie i terminowo realizuje projekty określone w strategii korporacyjnej

Agenda

Rynek energii i kluczowe dane operacyjne

Wyniki GK ENEA w IIQ i IH 2014

Kluczowe projekty realizowane w IH 2014

Nowy blok w Koziencach

Krzysztof Zamasz

Prezes Zarządu

**Efektywnie wdrażamy projekty
określone w strategii**



Wytwarzanie: Głównym zadaniem ENEA Wytwarzanie jest budowa konkurencyjnego portfela wytwórczego

Wytwarzanie	2014		2015	2016-2017	2018	2019-2020
	IH	IIH				
1. Nabycie pakietu udziałów MPEC Sp. z o.o. w Białymstoku	✓					
2. Wyłączność w negocjacjach na nabycie pakietu akcji ECO S.A. do 15 września 2014 r.	✓	→				
3. Budowa bloku 1.075 MW	✓	→	→			
4. Rozwój OZE: uczestnictwo w procesach akwizycyjnych i projekty własne	✓	→	→	→		
5. Modernizacja odtworzeniowa urządzeń wytwórczych	✓	→	→	→	→	
6. Realizacja inwestycji środowiskowych i pozostałych inwestycji modernizacyjnych	✓	→	→	→		
7. Wdrażanie projektów dotyczących poprawy efektywności i optymalnego wykorzystania potencjału organizacji w GK ENEA	✓	→				

Segment Ciepło:
Nabycie pakietu udziałów MPEC Białystok

Segment Elektrownie Systemowe:
35% zaawansowanie prac przy budowie bloku 1.075 MW

Dystrybucja: ENEA Operator przygotowuje się do wprowadzenia taryfy jakościowej od 2016 r.

Dystrybucja	2014		2015	2016	2017-2018	2019-2020
	IH	IIH				
1. Poprawa stanu sieci elektroenergetycznej - inwestycje w jej rozbudowę i modernizację (poprawa wskaźników niezawodności)	✓		→			
2. Poprawa jakości obsługi Klienta, zwłaszcza w zakresie przyłączania do sieci (skrócenie czasu wydawania warunków przyłączenia oraz czasu realizacji umów o przyłączenie)	✓		→			
3. Współpraca z Prezesem URE oraz z innymi OSD w zakresie przygotowania spółek do wprowadzenia taryfy jakościowej	✓		→			
4. Intensyfikacja działań w obszarze smart grid i smart metering (przygotowanie pilotażu AMI w 3 lokalizacjach oraz przygotowanie do rozpoczęcia instalacji liczników bilansujących)	✓		→			
5. Optymalizacja kosztów działalności	✓		→			
6. Zacieśnienie współpracy ze spółkami GK ENEA: ENEA Centrum oraz spółkami tworzącymi obszar dystrybucji: ENERGOBUD i ENERGOMIAR - przeniesienie do ENEA Centrum części funkcji IT, Finansowo-Księgowych oraz części obsługi Klienta	✓		→			

3 mld zł – inwestycje w rozbudowę i modernizację sieci w latach 2011-2013

4,2 mld zł – inwestycje w latach 2014-2019

Skrócenie czasu wydawania warunków przyłączenia z 30 dni do 15 dni

Obrót: Koncentrujemy się na budowaniu długotrwałych relacji z Klientem

Obrót

2014

IH

1. 63.689 – liczba nowych Klientów, którzy zaufali ENEA w IH 2014 ✓
2. Zwiększenie sprzedaży energii elektrycznej w segmencie Klientów strategicznych o 1 TWh ✓
3. Rozwój sprzedaży na terenie całej Polski – wprowadzenie ogólnopolskiej struktury sprzedaży ✓
4. Uruchomienie sprzedaży realizowanej poprzez Contact Center ✓
5. Wprowadzenie oferty dual-fuel ✓
6. „Energia z kontem” - stworzenie z Getin Bankiem wspólnej oferty dla Klientów indywidualnych ✓
7. Wprowadzenie nowych produktów: Pewna cena, Skreśl podwyżkę, Zawsze taniej + ✓

Zwiększenie sprzedaży energii elektrycznej o 1,82 TWh

CUW: 60% funkcji zostało scentralizowanych w CUW w IH 2014

CUW	2014		2015
	IH	IIH	
1. Zakończenie budowy Centrum Korespondencji Masowej – scentralizowanie obszaru wydruku i dostarczania korespondencji masowej	✓		
2. Rozszerzenie zakresu spraw, które klienci mogą zrealizować zdalnie poprzez Contact Center oraz zwiększenie liczby spraw realizowanych przy pierwszym kontakcie (wskaźnik FCR)	✓	→	
3. Finalizacja działań w zakresie opracowania koncepcji biznesowej SAP w GK ENEA	✓	→	→
4. Zakończenie etapu koncepcyjnego dla nowego systemu bilingowego – podpisanie umowy wdrożeniowej	✓	→	
5. Uruchomienie prac projektowych w zakresie centralizacji kolejnych 3 funkcji: Zasoby Ludzkie, Logistyka oraz Obszar Prawny	✓	→	

Zakończono prace dot. centralizacji 3 funkcji:
Finanse i Księgowość
Obsługa Klienta
IT

Po IH 2014 redukcja kosztów w GK ENEA wyniosła 75 mln zł

<i>Oszczędności kosztowe [mln zł]</i>	IH 2014	Prognoza realizacji inicjatyw w 2014 r.
1. Wytwarzanie	56	137
2. Dystrybucja	13	39
3. Sprzedaż	3	5
4. CUW	1	5
5. Pozostałe Spółki	2	3
RAZEM	75	189

Podjęte działania
pozwolą do 2016 r.
obniżyć koszty
o ok. 500 mln zł

Agenda

Rynek energii i kluczowe dane operacyjne

Wyniki GK ENEA w IIQ i IH 2014

Kluczowe projekty realizowane w IH 2014

Nowy blok w Koziencich

Paweł Orlof

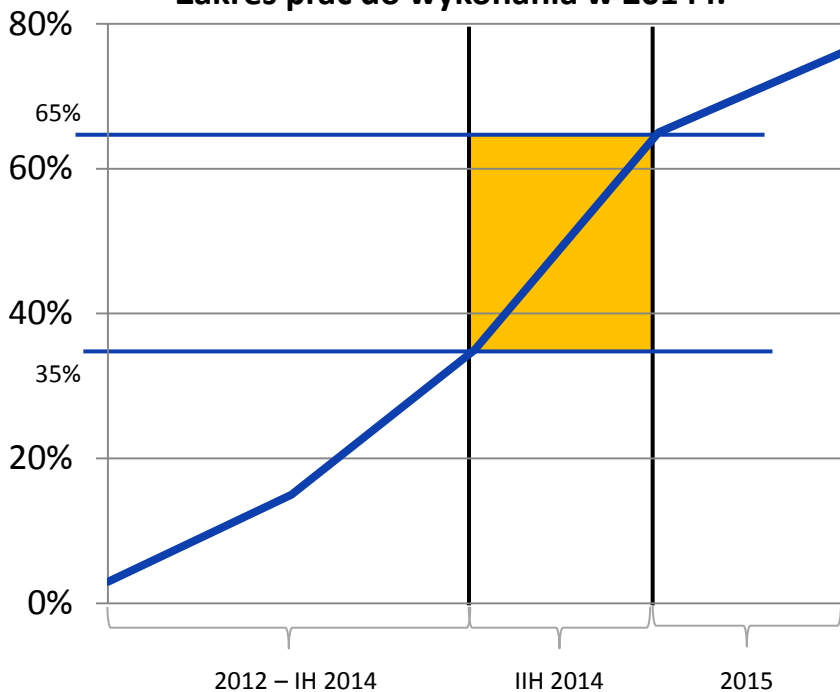
Wiceprezes Zarządu ds. Korporacyjnych

**Budowa bloku nr 11 przebiega
zgodnie z harmonogramem**

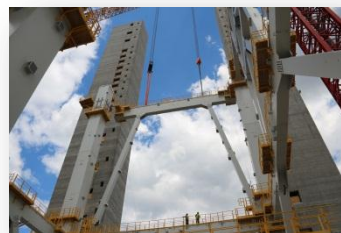


W IH 2014 GK ENEA realizowała działania związane z budową bloku 1.075 MW

Zakres prac do wykonania w 2014 r.



- Wykonano płytę dolną fundamentową wraz ze słupami konstrukcji nośnej turbozespołu
- Wykonano konstrukcję żelbetową płaszcza chłodni kominowej do poziomu 40 m
- Wykonano główną płytę fundamentową budynku kotłowni
- Wykonano konstrukcję nośną stalową kotła do poziomu 44 m
- Zakończono prace żelbetowe pylonów komunikacyjnych
- Zakończono betonowanie rurociągu wody chłodzącej wzdłuż budynku maszynowni



Konsekwentnie realizujemy
cele zapisane w strategii

IIQ, IH 2014

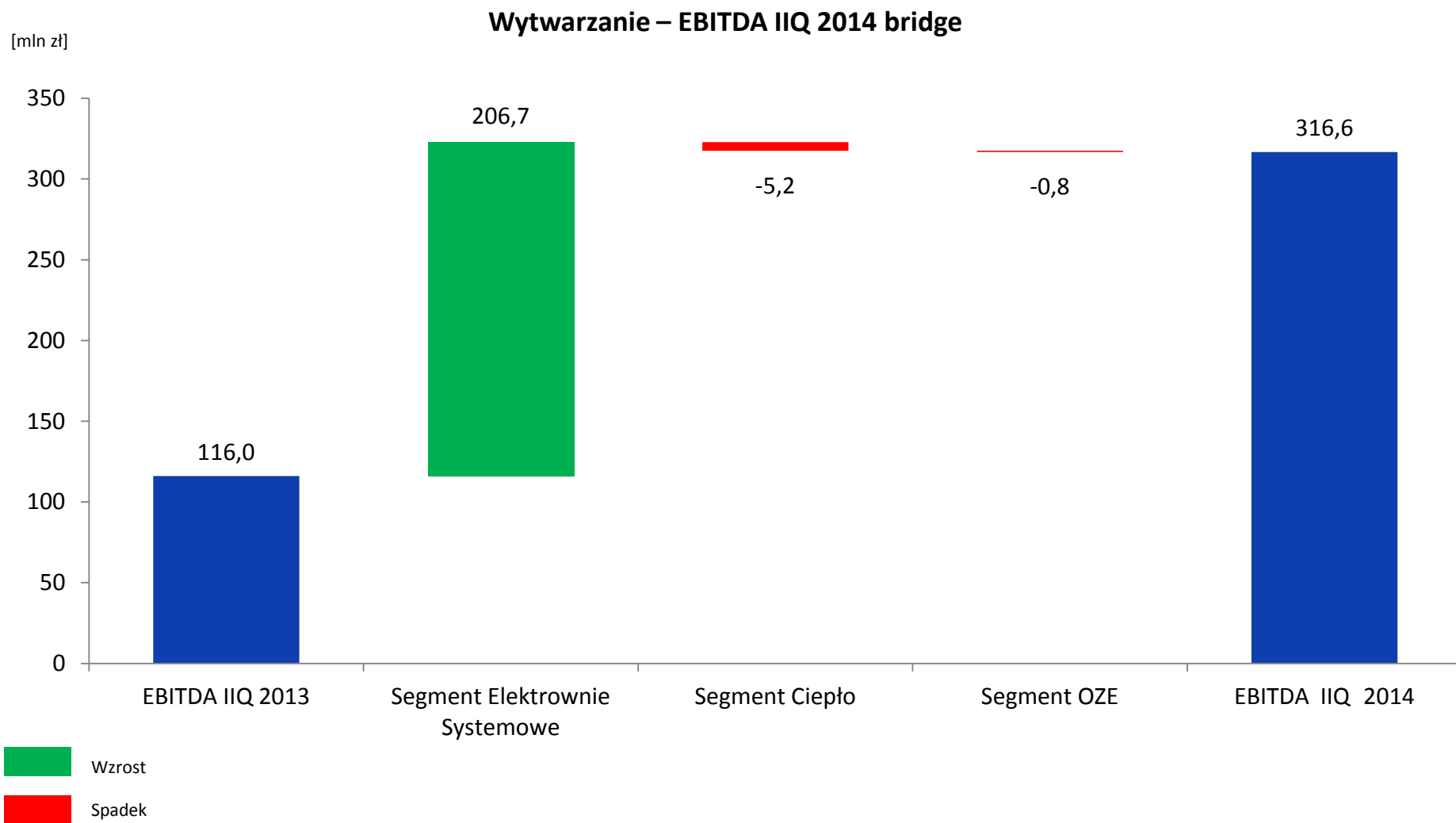
gielda@enea.pl



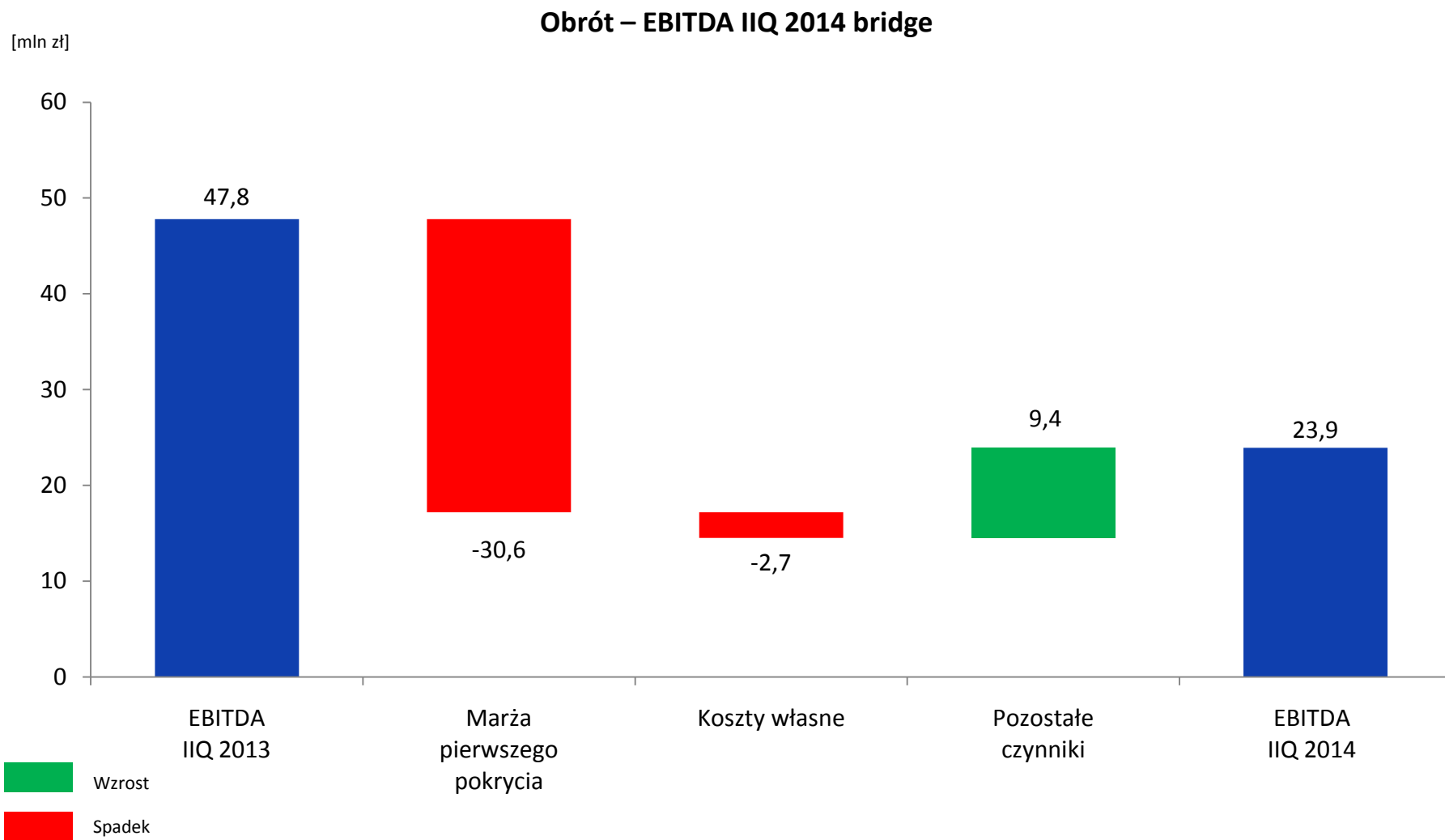
Informacje dodatkowe



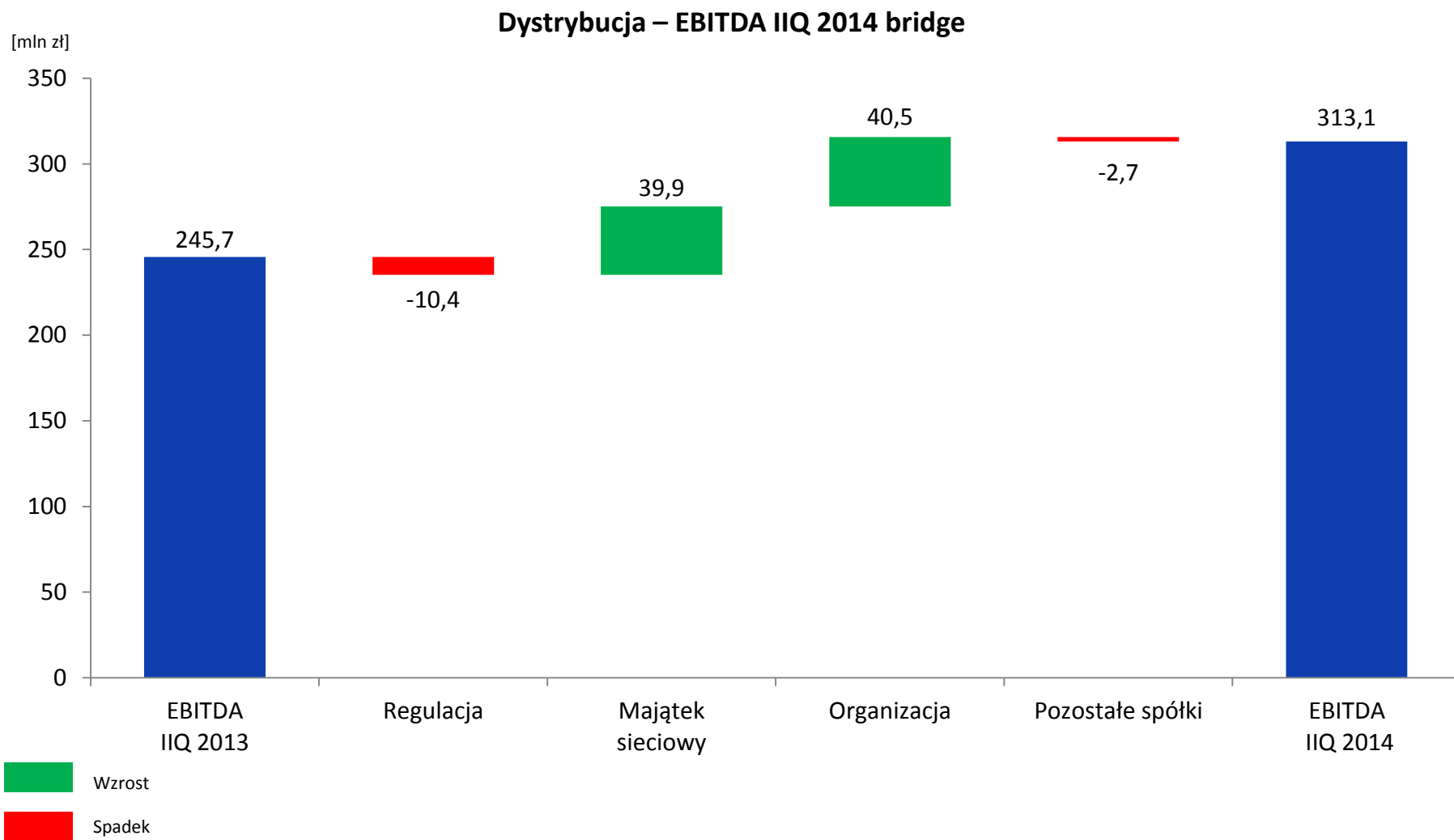
Załącznik nr 1 – Wzrost EBITDA w segmencie wytwarzania wyniku z rozpoznania w IIQ 2014 przychodów z tytułu rekompensaty na pokrycie kosztów osieroconych



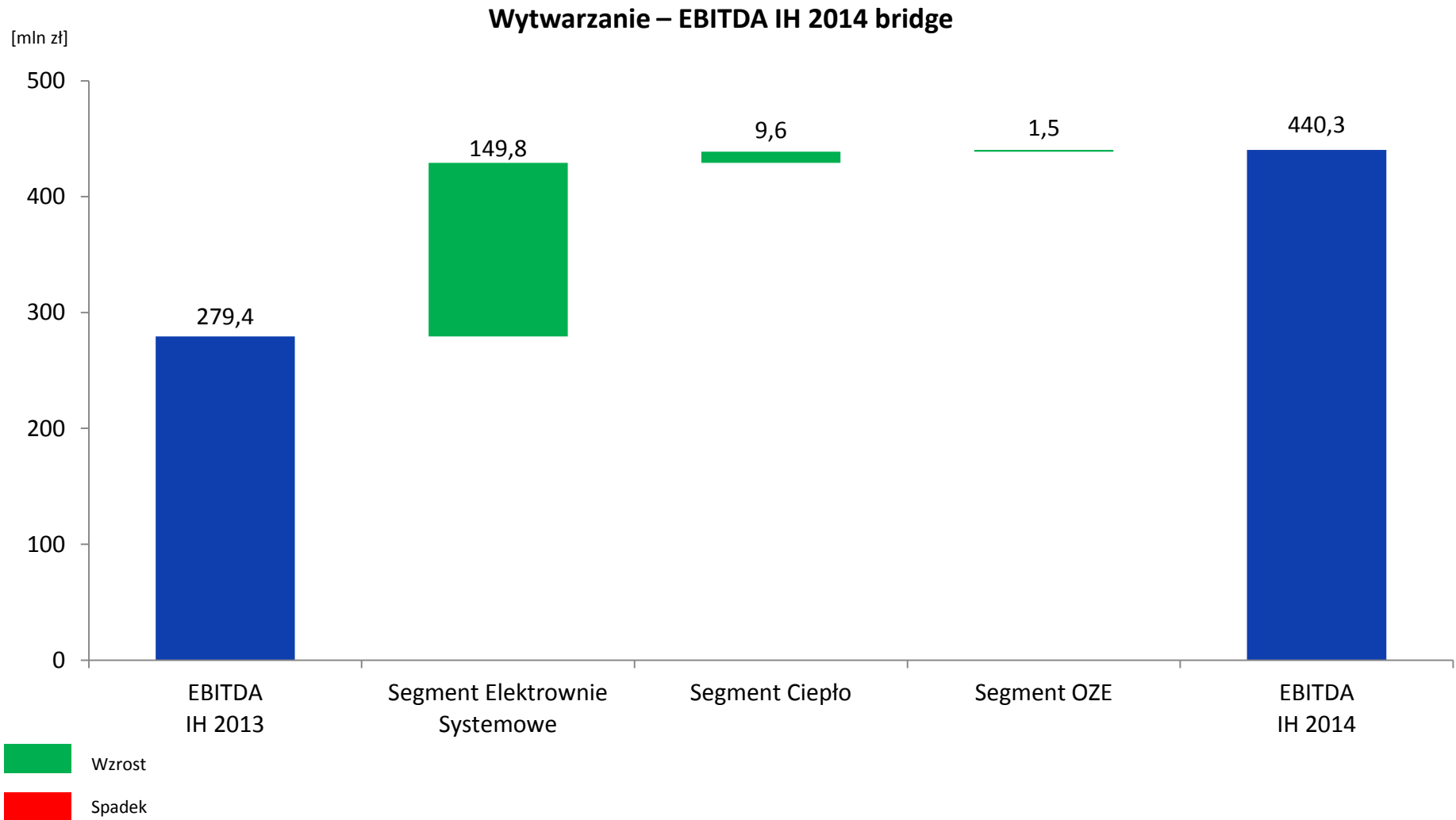
Załącznik nr 2 – Spadek marży i pokrycia negatywnie wpłynął na wyniki segmentu obrotu w IIQ 2014



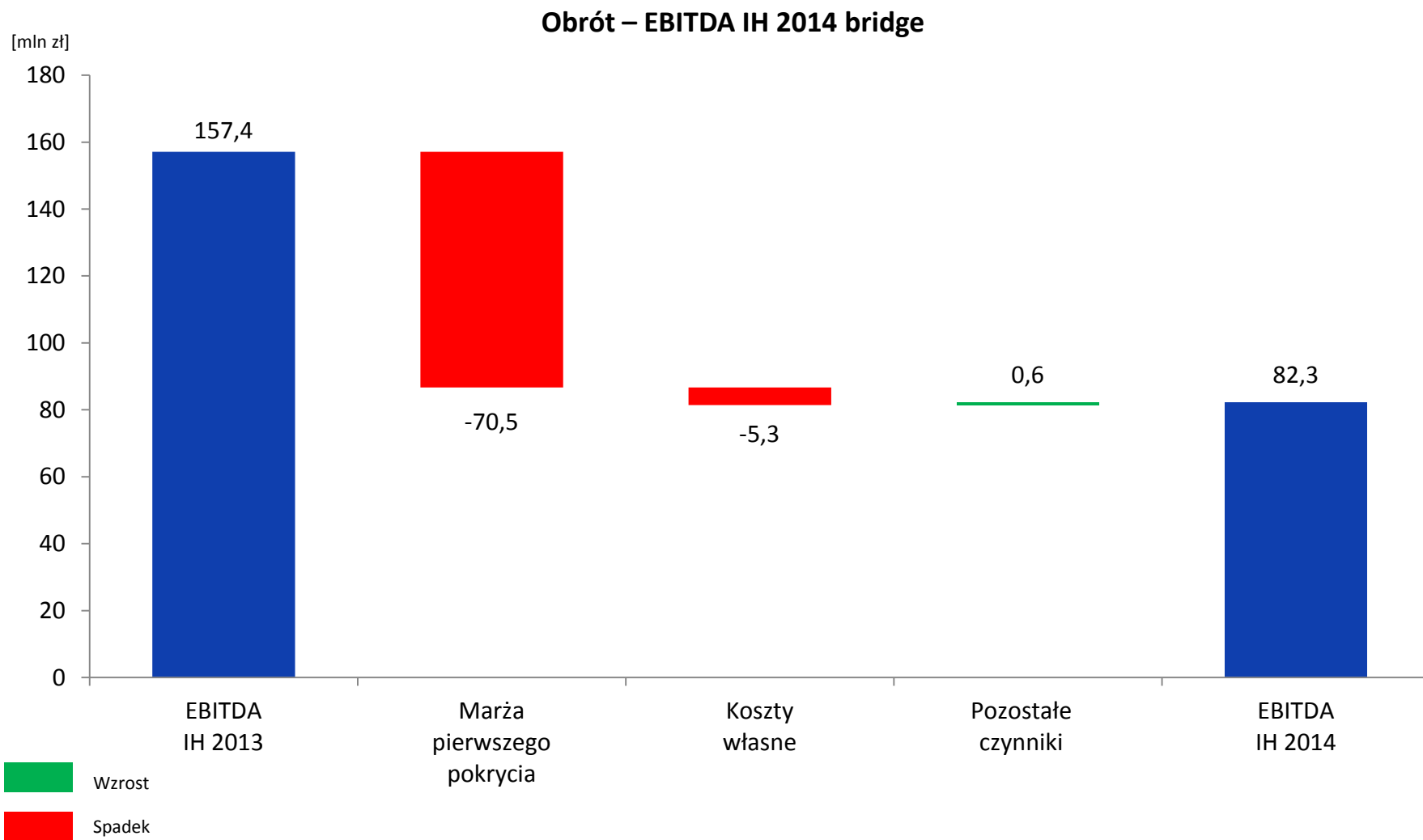
Załącznik nr 3 – W IIQ 2014 w segmencie dystrybucji zanotowano niższe koszty tworzenia rezerw dot. majątku sieciowego oraz rezerw pracowniczych



Załącznik nr 4 – Rozpoznanie w IH 2014 przychodów z tytułu rekompensaty na pokrycie kosztów osieroconych wpłynęło na wzrost EBITDA w segmencie wytwarzania



Załącznik nr 5 – Spadek marży i pokrycia obciążeń wynik segmentu obrotu w IH 2014



Załącznik nr 6 – W IH 2014 w segmencie dystrybucji zanotowano niższe koszty zakupu energii na pokrycie różnicy bilansowej oraz koszty tworzenia rezerw

