

Nowy ład korporacyjny pozwala na optymalne wykorzystanie możliwości organizacji

IIIQ, I-IIIQ 2014

Krzysztof Zamasz

Prezes Zarządu

Dalida Gepfert

Wiceprezes Zarządu ds. Finansowych

Grzegorz Kinelski

Wiceprezes Zarządu ds. Handlowych

Paweł Orlof

Wiceprezes Zarządu ds. Korporacyjnych



Agenda

Rynek energii i kluczowe dane operacyjne

Wyniki GK ENEA w IIIQ i I-IIIQ 2014

Ład korporacyjny Grupy ENEA

Nowy blok w Koziencicach

Grzegorz Kinelski

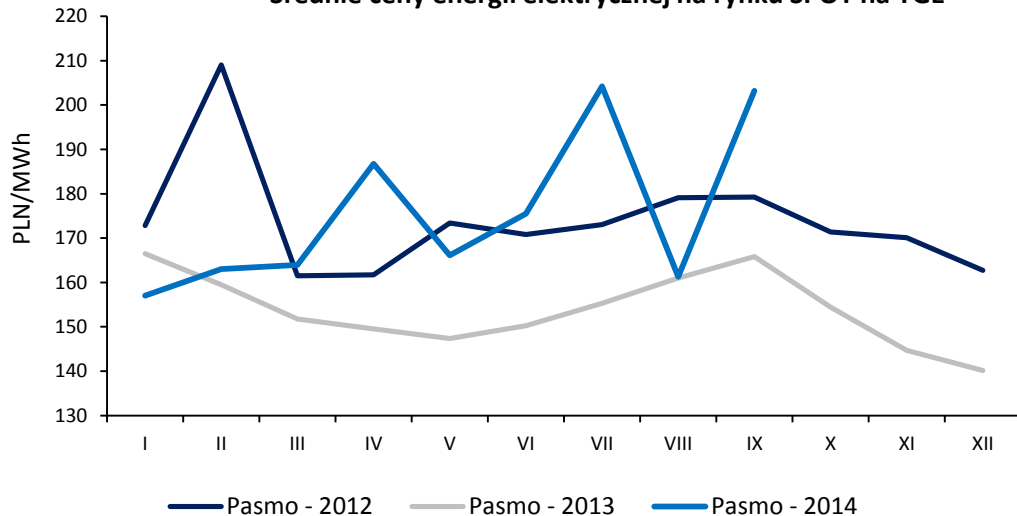
Wiceprezes Zarządu ds. Handlowych

**Rynek energii jest wrażliwy
na działania podejmowane
na szczeblu UE**



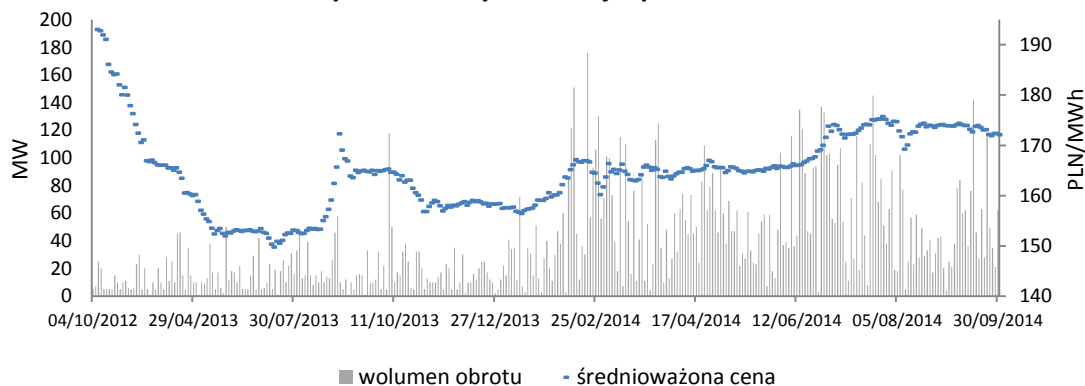
Średnia cena energii w IIIQ 2014 była najwyższa od dziesięciu kwartałów

Średnie ceny energii elektrycznej na rynku SPOT na TGE



- Wzrost średniej ceny pasma r/r o 14,4%
- Rynek SPOT był pod wpływem:
 - sytuacji na europejskim rynku carbon
 - poziomu zapotrzebowania na energię
 - wprowadzonego mechanizmu wynagradzania za operacyjną rezerwę mocy
 - ubytków mocy dyspozycyjnej dostępnej dla OSP
 - znacznego przyrostu mocy zainstalowanych w elektrowniach wiatrowych
 - ograniczeń w wymianie międzysystemowej

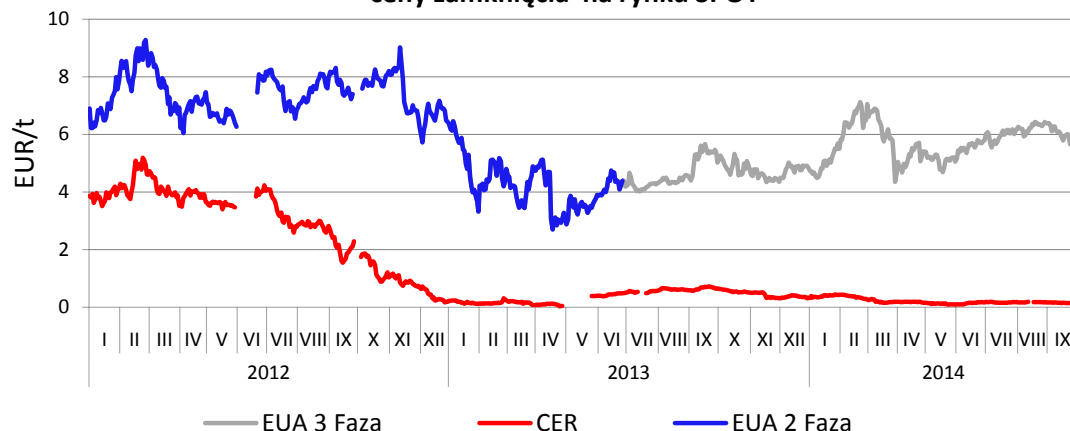
Ceny i wolumeny transakcji - pasmo na 2015 r.



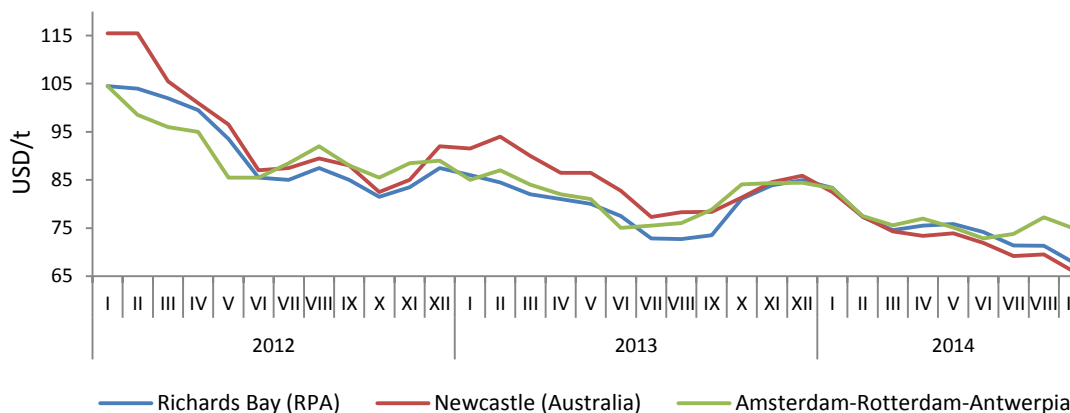
- Prawie przez cały okres I-IIIQ 2014 ceny energii na rynku terminowym znajdowały się w trendzie wzrostowym, jedynie w ostatnich miesiącach IIIQ można zaobserwować trend boczny

Brak istotnych przesłanek do wzrostu cen węgla

Notowania jednostek EUA oraz CER
- ceny zamknięcia na rynku SPOT



Miesięczne indeksy cen węgla (globalCOAL)



- Na rynek uprawnień do emisji wpływ miały prace nad:
 - tzw. *backloadingiem*
 - reformą strukturalną
 - ograniczeniem zjawiska *carbon leakage*
 - ustalaniem założeń nowego pakietu klimatyczno-energetycznego
- Cena uprawnień EUA na rynku SPOT w okresie I-IIIQ 2014 wzrosła o 23%
- Duża nadwyżka EUA w systemie
- Niskie ceny węgla na rynkach zagranicznych
- Zmiany cen węgla w zespole portów ARA, w ciągu II i IIIQ 2014, w zakresie 72-77 USD/t
- Spadek cen węgla pochodzenia afrykańskiego i australijskiego w IIIQ 2014 do poziomu 65-70 USD/t

Wzrost produkcji energii w GK ENEA

[GWh]	IIIQ 2013	IIIQ 2014	Zmiana	I-IIIQ 2013	I-IIIQ 2014	Zmiana
Całkowite wytwarzanie energii, w tym:	3 010	3 341	11,0% ✓	8 988	9 455	5,2% ✓
Wytwarzanie konwencjonalne	2 784	3 096	11,2% ✓	8 321	8 680	4,3% ✓
Produkcja z OZE	226	245	8,4% ✓	667	775	16,2% ✓



GK ENEA zwiększyła w I-IIIQ 2014 produkcję energii zarówno ze źródeł konwencjonalnych, jak i OZE

Agenda

Rynek energii i kluczowe dane operacyjne

Wyniki GK ENEA w IIIQ i I-IIIQ 2014

Ład korporacyjny Grupy ENEA

Nowy blok w Koźienicach

Dalida Gepfert

Wiceprezes Zarządu ds. Finansowych

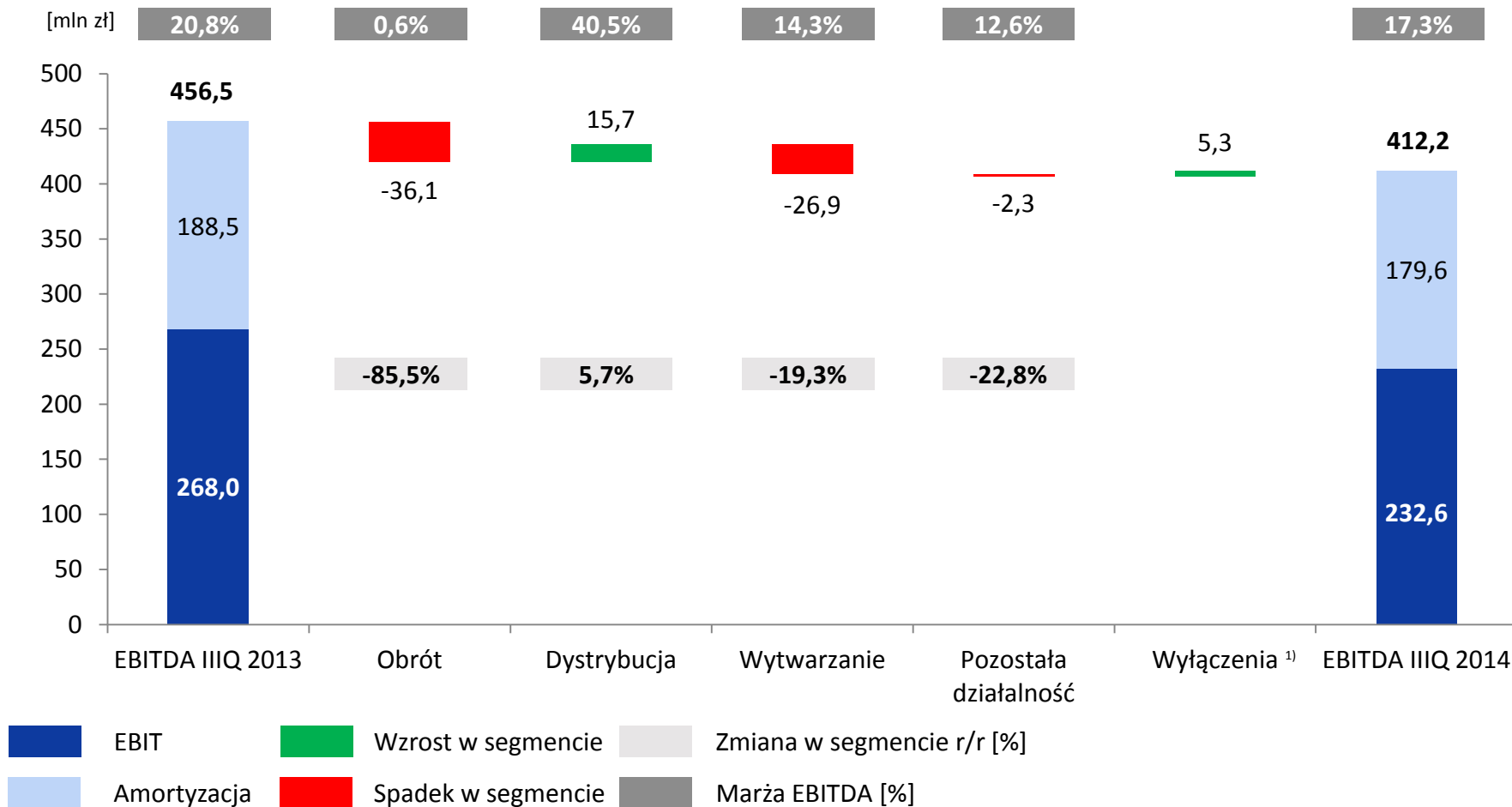
**GK ENEA odnotowuje
dobre wyniki finansowe**



Wyniki finansowe GK ENEA przewyższyły rynkowy konsensus

[mln zł]	IIIQ 2013	IIIQ 2014	Zmiana	I-IIIQ 2013	I-IIIQ 2014	Zmiana
Przychody ze sprzedaży netto	2 191,6	2 387,0	8,9% ✓	6 787,2	7 227,2	6,5% ✓
EBITDA	456,5	412,2	-9,7%	1 394,1	1 515,7	8,7% ✓
Zysk netto	206,8	211,4	2,2% ✓	661,7	836,3	26,4% ✓
Dług netto/EBITDA	-0,6	0,2	0,8	-0,6	0,2	0,8

Spadek marży na wytwarzaniu i obniżka cen sprzedaży w segmencie obrotu obciążyły wynik EBITDA Grupy w IIIQ 2014



1) Zawiera nieprzypisane koszty całej Grupy oraz wyłączenia

Spadek marży na wytwarzaniu i obniżka cen sprzedaży w segmencie obrotu obciążęły wynik EBITDA Grupy w IIIQ 2014

[mln zł]	IIIQ 2013	IIIQ 2014	Zmiana
Obrót	42,2	6,1	-85,5%

Segment obrotu

Spadek EBITDA o 36,1 mln zł (-85,5%)

- spadek średniej ceny sprzedaży o 15,3%
- wyższe koszty obowiązków ekologicznych o 26 mln zł
- spadek średniej ceny nabycia energii o 9,7% ✓
- wzrost wolumenu sprzedaży o 1.060 GWh ✓

[mln zł]	IIIQ 2013	IIIQ 2014	Zmiana
Dystrybucja	273,8	289,5	5,7%

Segment dystrybucji

Wzrost EBITDA o 15,7 mln zł (5,7%) ✓

- wyższe koszty zakupu usług przesyłowych
- niższe koszty zakupu energii na pokrycie różnicy bilansowej ✓
- spadek kosztów świadczeń pracowniczych - optymalizacji zatrudnienia oraz PDO ✓

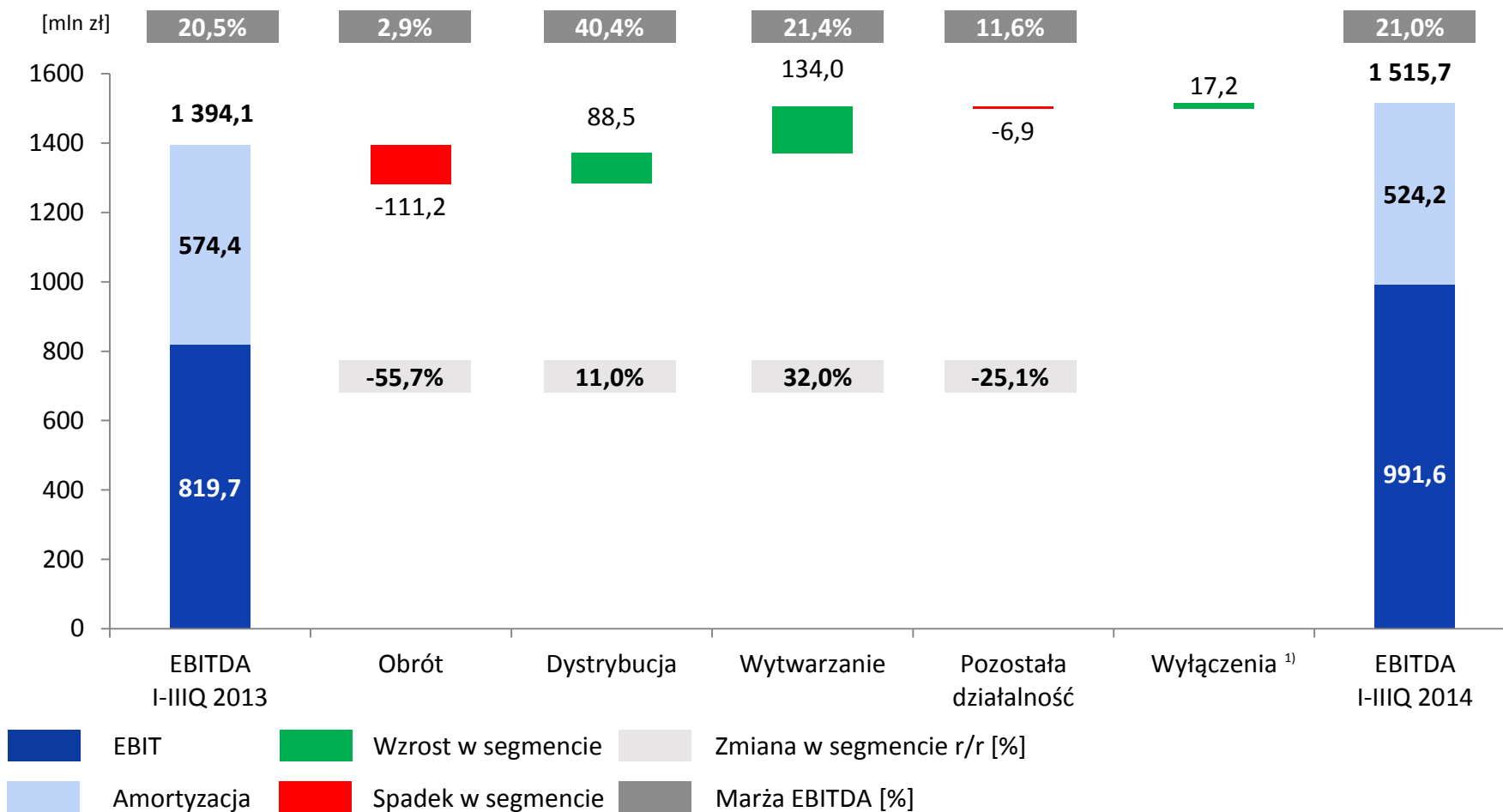
[mln zł]	IIIQ 2013	IIIQ 2014	Zmiana
Wytwarzanie	139,0	112,2	-19,3%

Segment wytwarzania

Spadek EBITDA o 26,9 mln zł (-19,3%)

- spadek marży na wytwarzaniu o 20 mln zł
- spadek marży na współspalaniu o 9 mln zł
- spadek kosztów stałych o 13 mln zł ✓

W I-IIIQ 2014 GK ENEA elastycznie reagowała na wymagającą sytuację na rynku energii, osiągając 8,7% wzrost EBITDA



1) Zawiera nieprzypisane koszty całej Grupy oraz wyłączenia

W I-IIIQ 2014 GK ENEA elastycznie reagowała na wymagającą sytuację na rynku energii, osiągając 8,7% wzrost EBITDA

[mln zł]	I-IIIQ 2013	I-IIIQ 2014	Zmiana
Obrót	199,6	88,4	-55,7%

[mln zł]	I-IIIQ 2013	I-IIIQ 2014	Zmiana
Dystrybucja	806,7	895,2	11,0%

[mln zł]	I-IIIQ 2013	I-IIIQ 2014	Zmiana
Wytwarzanie	418,5	552,5	32,0%

Segment obrotu

Spadek EBITDA o 111,2 mln zł (-55,7%)

- spadek średniej ceny sprzedaży o 16,6%
- wyższe koszty obowiązków ekologicznych o 43 mln zł
- spadek średniej ceny nabycia energii o 12,2% ✓
- wzrost wolumenu sprzedaży o 2.234 GWh ✓

Segment dystrybucji

Wzrost EBITDA o 88,5 mln zł (11,0%) ✓

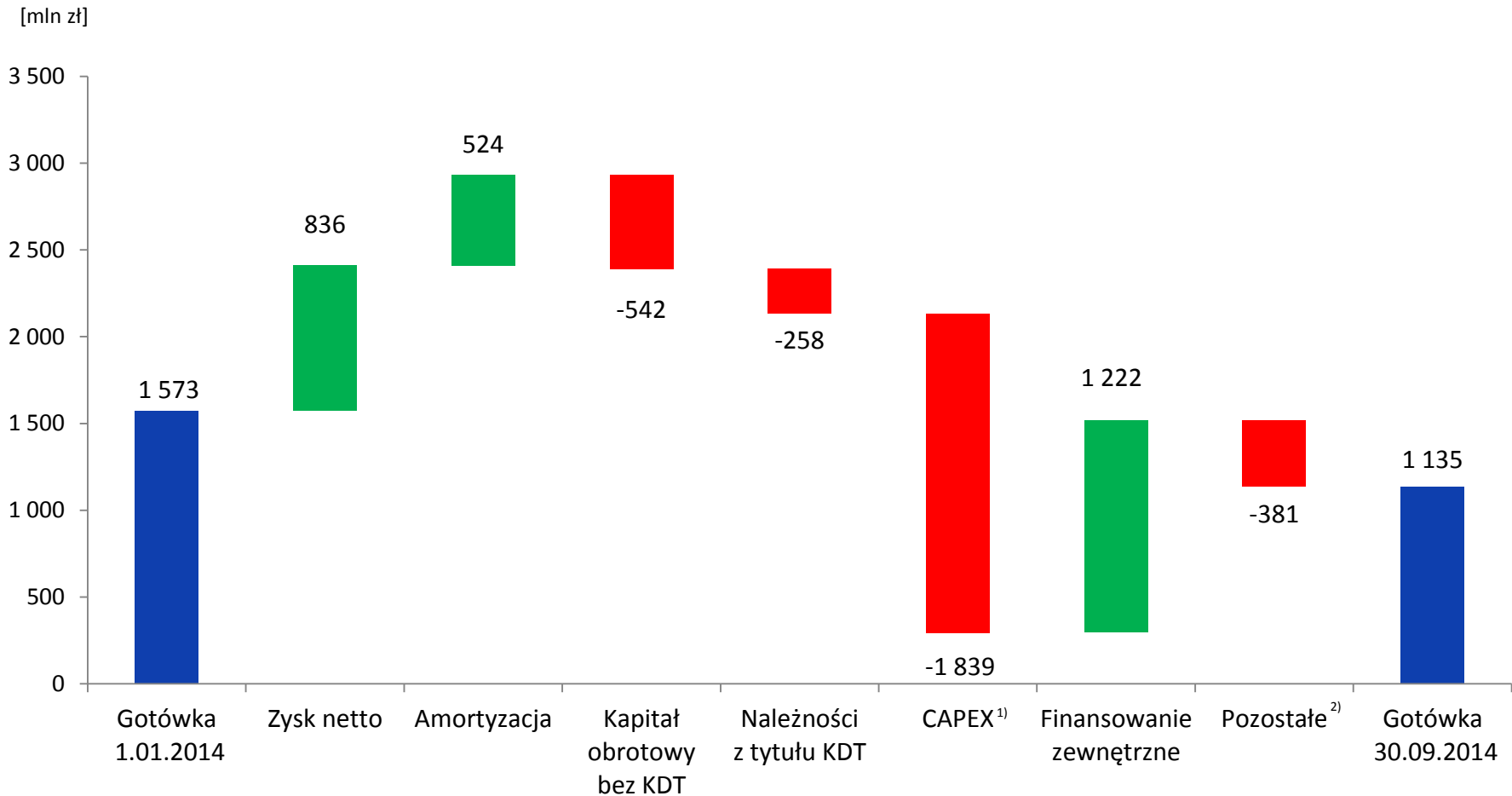
- wyższe koszty zakupu usług przesyłowych
- niższe koszty zakupu energii na pokrycie różnicy bilansowej ✓
- optymalizacja kosztów i spadek zobowiązań z tyt. majątku sieciowego ✓
- spadek kosztów świadczeń pracowniczych - optymalizacji zatrudnienia oraz PDO ✓

Segment wytwarzania

Wzrost EBITDA o 134,0 mln zł (32,0%) ✓

- spadek marży na wytwarzaniu o 103 mln zł
- utrata EBITDA z powodu awarii bloku 9 o 23 mln zł
- wzrost przychodów z tytułu rekompensaty na pokrycie kosztów osieroconych o 257 mln zł ✓

Jesteśmy solidnie przygotowani do finansowania strategicznych projektów inwestycyjnych



1) Nabycie rzeczowych i niematerialnych aktywów trwałych oraz nabycie MPEC Białystok

2) W tym wypłata dywidendy (252 mln zł)

Po I-IIIQ 2014 redukcja kosztów w GK ENEA wyniosła 124 mln zł

<i>Oszczędności kosztowe [mln zł]</i>	I-IIIQ 2014	Prognoza realizacji inicjatyw w 2014 r.
1. Wytwarzanie	86	130
2. Dystrybucja	29	64
3. Sprzedaż	3	5
4. CUW	1	5
5. Pozostałe spółki	5	4
RAZEM	124	208

Podjęte działania
pozwolą do 2016 r.
obniżyć koszty
o ok. 500 mln zł

GK ENEA rozwija się zgodnie z precyzyjnym planem



Wyniki finansowe GK ENEA są powyżej rynkowego konsensusu



Konsekwentny rozwój GK ENEA – wzrost CAPEX o 258 mln zł w I-IIIQ 2014 przy niskiej wartości wskaźnika dług netto/EBITDA na poziomie 0,2



124 mln zł oszczędności kosztowych po I-IIIQ 2014



Zgodnie ze strategią, badamy rynek pod kątem nowych akwizycji (elektrownie wiatrowe, źródła kogeneracyjne i sieci ciepłownicze)



Nowy ład korporacyjny zwiększa siłę działania GK ENEA

Agenda

Rynek energii i kluczowe dane operacyjne

Wyniki GK ENEA w IIIQ i I-IIIQ 2014

Ład korporacyjny Grupy ENEA

Nowy blok w Koziencach

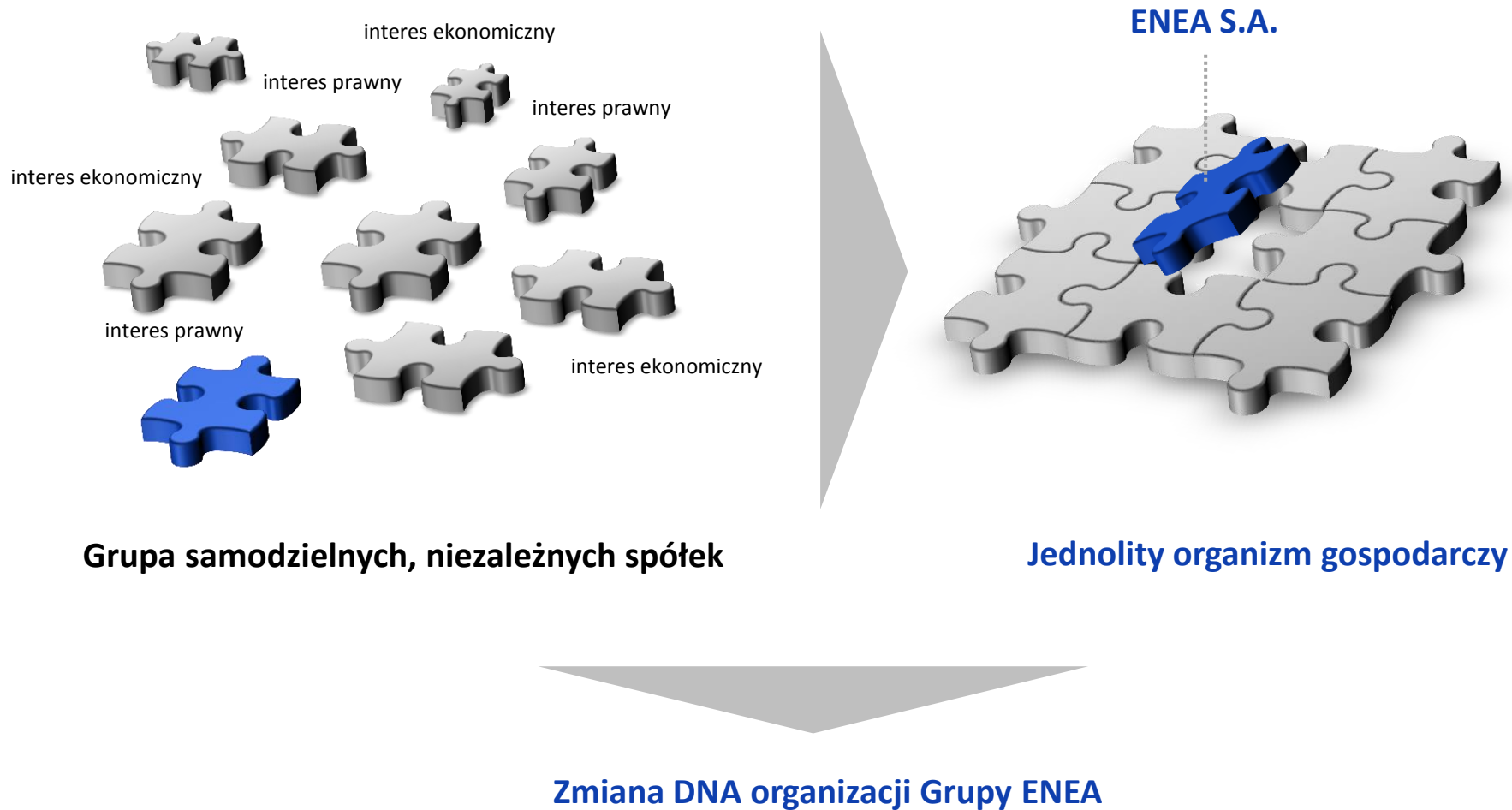
Paweł Orlof

Wiceprezes Zarządu ds. Korporacyjnych

**Nowy ład korporacyjny
- efektywne zarządzanie GK ENEA**



Założenia organizacji GK ENEA - wprowadzenie Ładu Korporacyjnego



Ład Korporacyjny - korzyści



Ujednolicenie interesu spółek z grupy z interesem całej grupy określonym przez zarząd spółki matki



Przewartościowanie myślenia pracowników GK ENEA na realizację interesu GK ENEA utożsamianego z interesem i celem każdej spółki z GK ENEA



Skrócenie procesu decyzyjnego w ramach Grupy ENEA



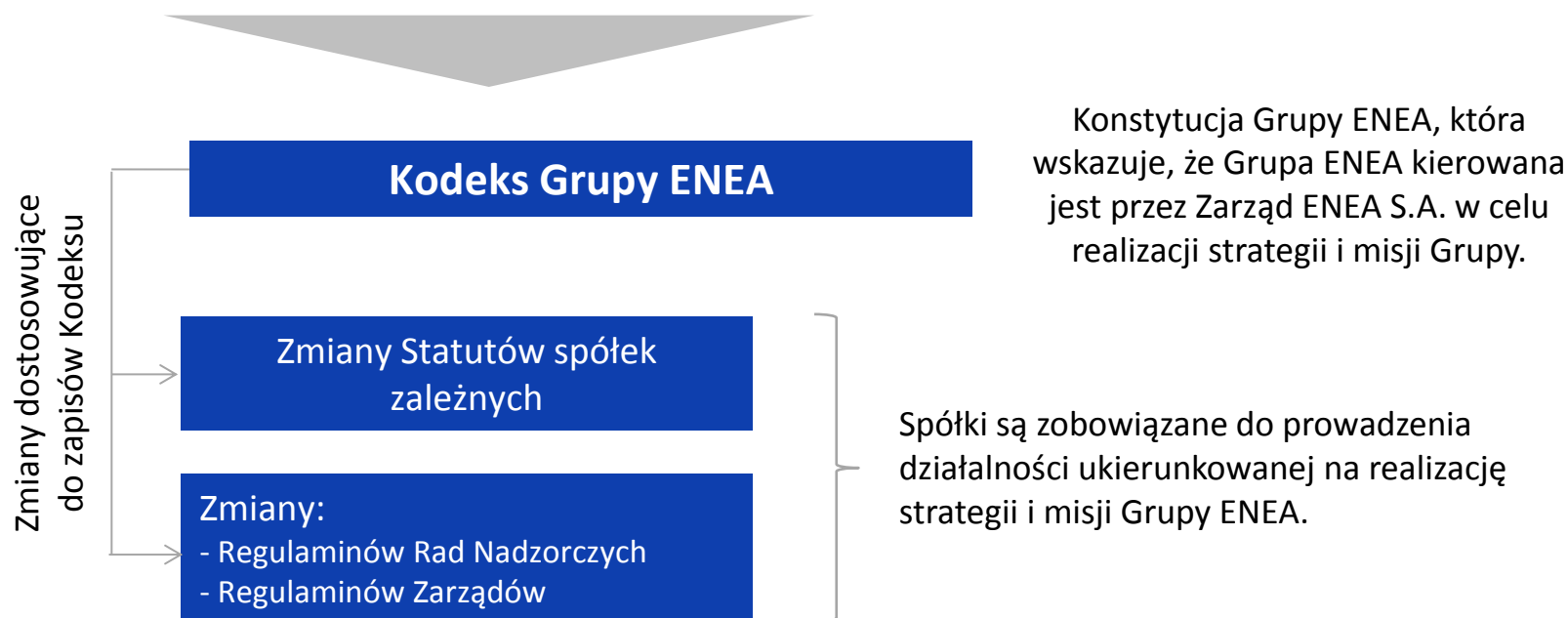
Skrócenie dróg komunikacji między spółką matką a spółkami córkami (w tym w związku z obowiązkami informacyjnymi)



Stworzenie kanału komunikacji do wiodącego akcjonariusza spółek, jakim jest ENEA S.A.

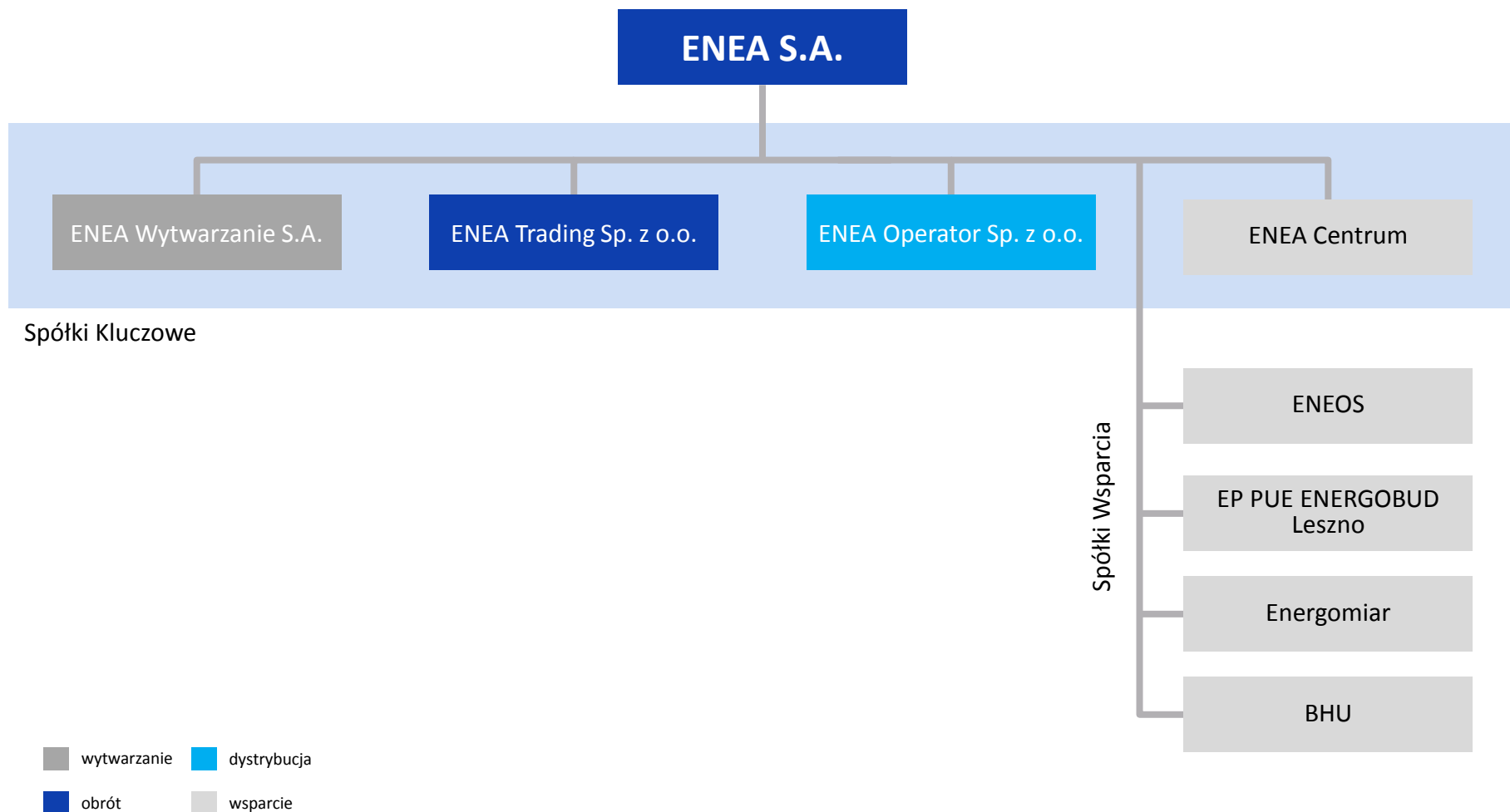
Grupa ENEA - oprzyrządowanie prawne

Jednolita podstawa prawna (wewnętrzna) działania GK ENEA
bez tworzenia więzi kontraktowych.

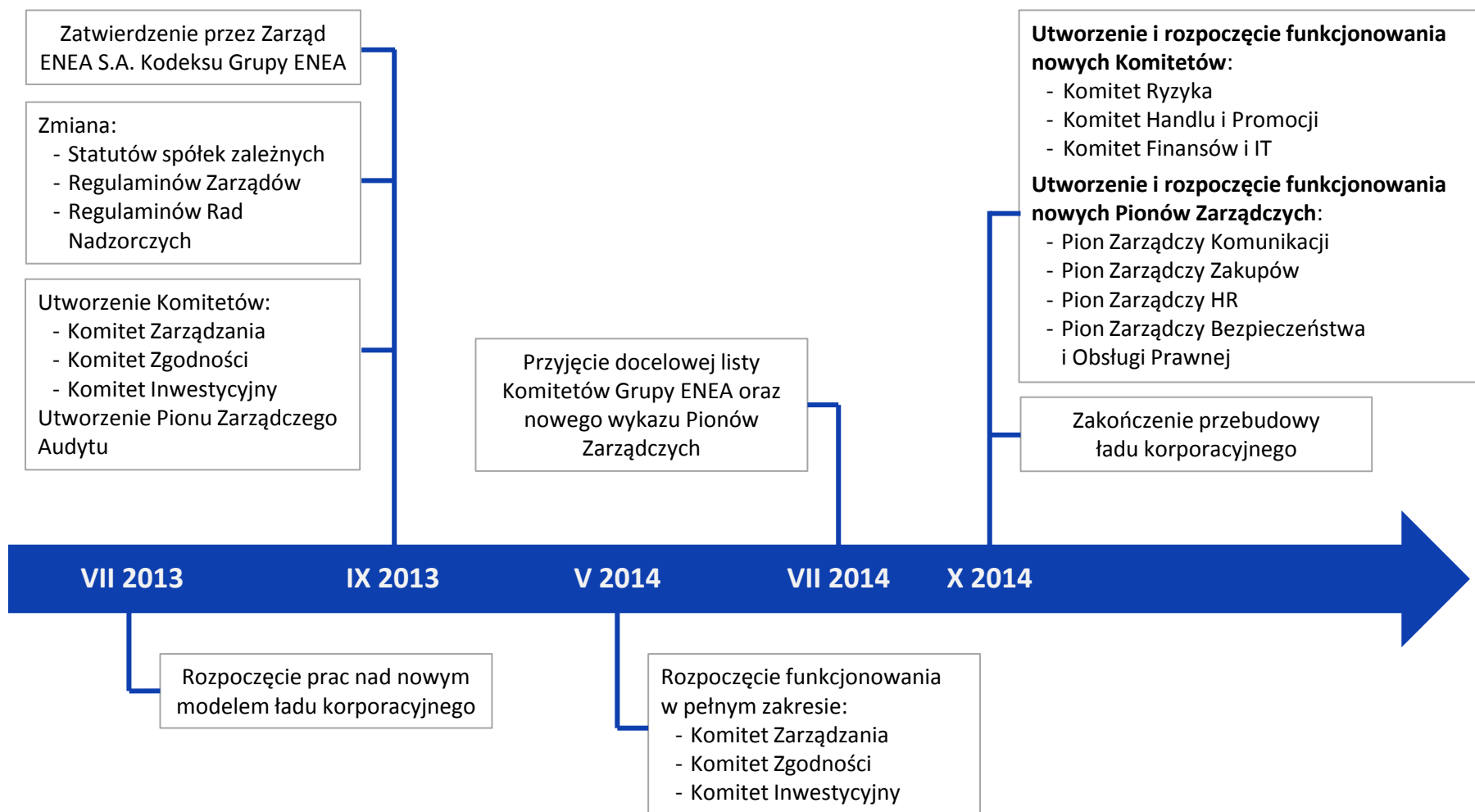


Każda spółka Grupy ENEA ponosi prawną odpowiedzialność
za przestrzeganie Kodeksu Grupy ENEA.

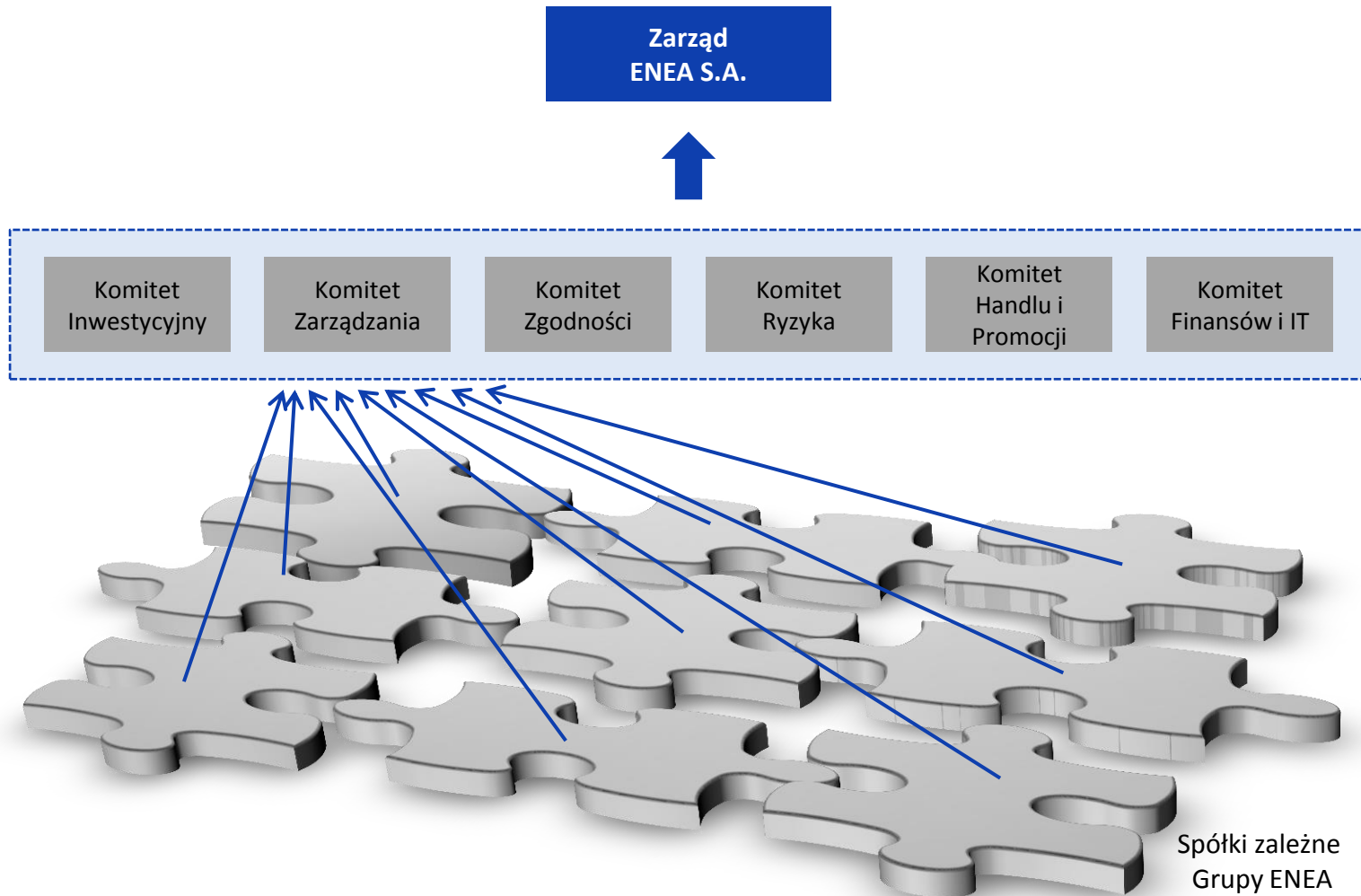
Grupa ENEA w rozumieniu Kodeksu Grupy ENEA



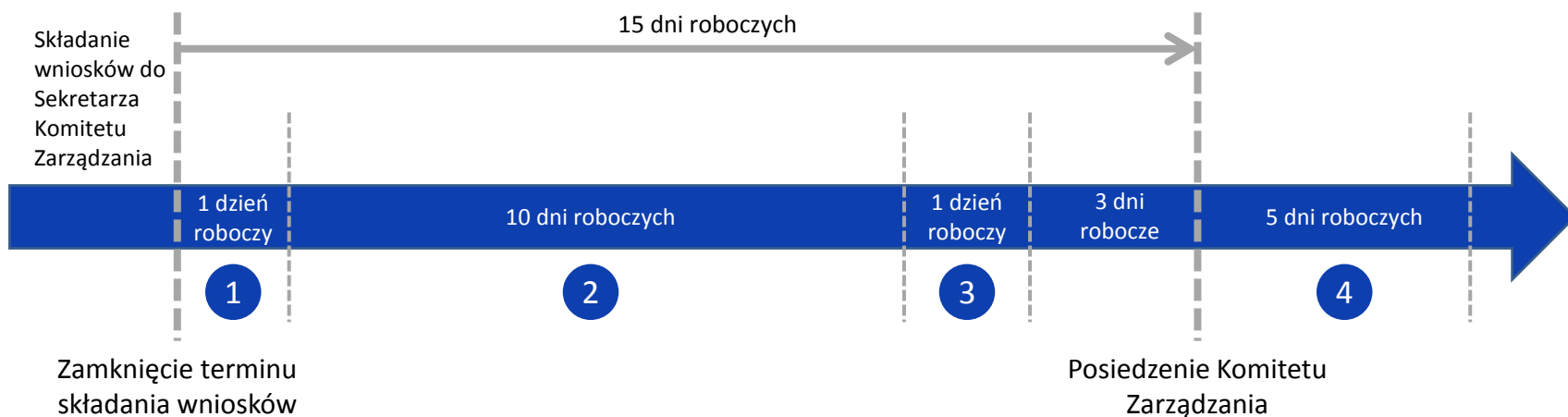
Proces wdrażania ładu korporacyjnego



Komitety Grupy ENEA - stan na 1 października 2014 r.



Procedura składania wniosków do Komitetu Zarządzania Grupy ENEA



1

Sprawdzenie kompletności wniosków i przesłanie wniosków do Departamentu Korporacyjnego celem uzyskania wszystkich rekomendacji

2

Analiza wniosków i przygotowanie rekomendacji przez Departament Korporacyjny oraz uzyskanie rekomendacji innych Jednostek Organizacyjnych ENEA / Grupy ENEA do złożonych wniosków

3

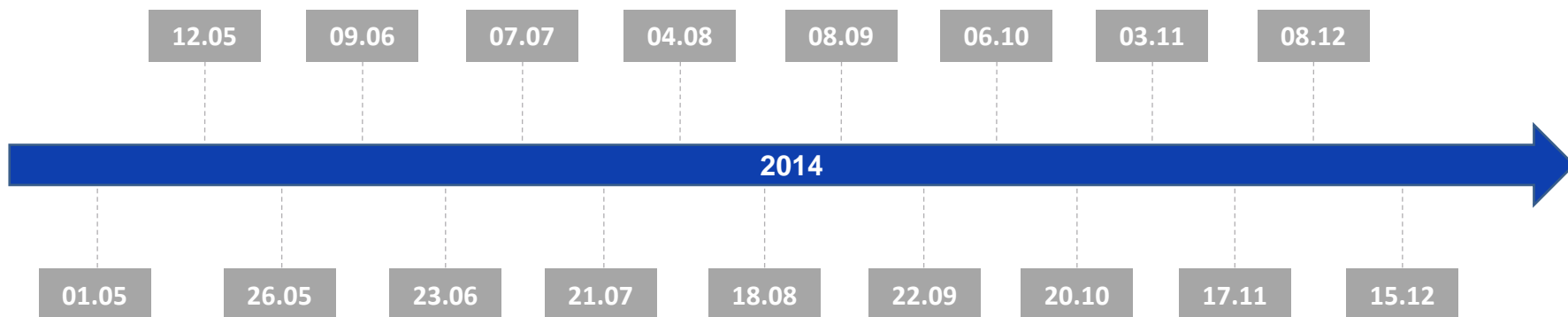
Uzyskanie akceptacji porządku obrad przez Przewodniczącego Komitetu Zarządzania

4

Przygotowanie wyciągu z protokołu z posiedzenia Komitetu dotyczącego podjętej uchwały i przekazanie do Wnioskodawcy

Harmonogram posiedzeń Komitetu Zarządzania Grupy ENEA

Harmonogram posiedzeń w roku 2014



Komitety tworzą nową strukturę podejmowania decyzji w kluczowych obszarach

Komitet
Inwestycyjny



Zarządza kluczowymi inwestycjami rzeczowymi i kapitałowymi w Grupie ENEA.

Komitet Zarządzania



Zapewnia wsparcie w zarządzaniu właścicielskim spółkami zależnymi.

Komitet Zgodności



Dbą o zgodność podejmowanych decyzji z Kodeksem Grupy ENEA i strategią korporacyjną.

Komitet Finansów
i IT



Wspiera Zarząd ENEA S.A. w podejmowaniu decyzji dotyczących zarządzania finansami i IT.

Komitet Ryzyka



Minimalizuje zagrożenia biznesowe związane z realizacją celów strategicznych i codzienną działalnością.

Komitet Handlu
i Promocji



Zarządza obszarem handlu i relacjami z Klientami.

Piony Zarządcze w Grupie ENEA - stan na 1 października 2014 r.

Zarząd
ENE S.A.



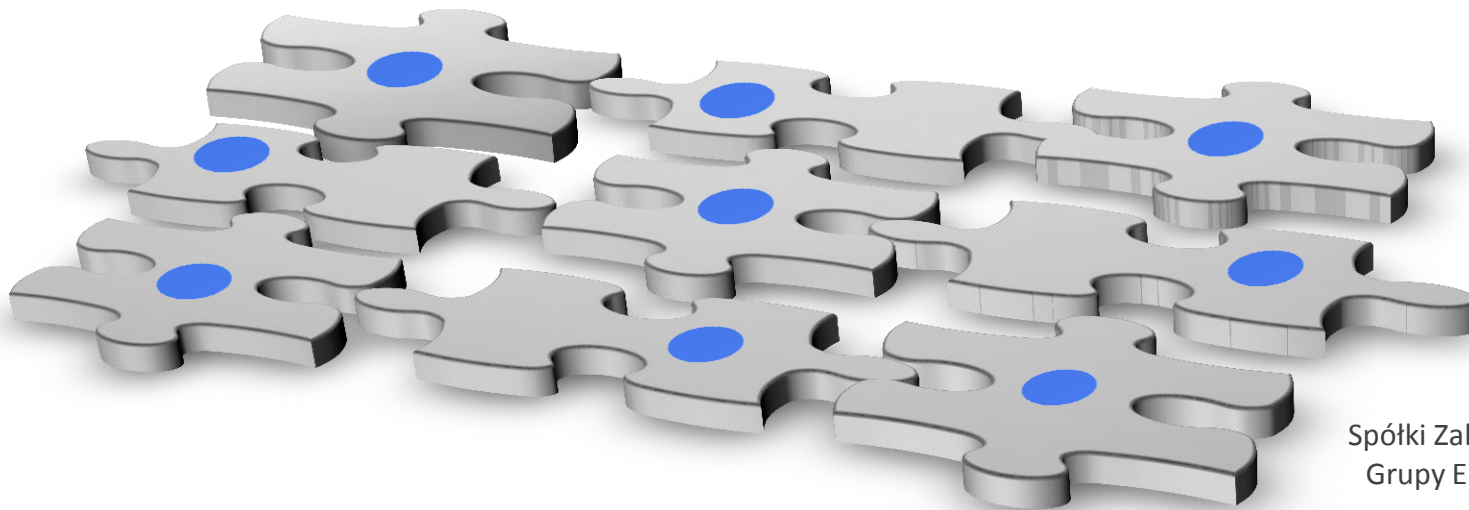
Pion Zarządczy
Audytu

Pion Zarządczy
Zakupów

Pion Zarządczy HR

Pion Zarządczy
Komunikacji

Pion Zarządczy
Bezpieczeństwa
i Obsługi Prawnej



Spółki Zależne
Grupy ENEA

Struktura Pionu Zarządczego Komunikacji

Departament Komunikacji Korporacyjnej ENEA

Dyrektor

Biuro prasowe

Biuro promocji

Biuro komunikacji
wewnętrznej

Biuro relacji
inwestorskich

Jednostka Zarządzająca

ENEA Operator

- Biuro Public Relations i Promocji
- Biuro Komunikacji i Rozwoju HR
- 5 regionalnych rzeczników prasowych

ENEA Wytwarzanie

- Wydział Informacji Giełdowych i PR
- Doradca Zarządu - Rzecznik Prasowy

ENEA Centrum

- Departament Administracji i HR – Specjalista ds. Komunikacji

ENEOS

- Wydział Marketingu

BHU

- Wydział rozwoju sprzedaży

ENERGOBUD

- Biuro Zarządu

Jednostka Współpracująca

Jednostki organizacyjne Spółek Grupy ENEA

Jednostka Biznesowa

Piony Zarządcze zapewniają bardziej elastyczne zarządzanie poszczególnymi funkcjami w spółkach Grupy i sprawniejszą realizację podjętych decyzji

Pion Zarządczy
Komunikacji



Prowadzi wspólną komunikację Grupy w zakresie działań promocyjnych, wizerunkowych i medialnych, aby w spójny sposób komunikować się i wspierać działania sprzedażowe.

Pion Zarządczy
Audytu



Ocenia procesy wewnętrzne pod kątem ich zgodności z odpowiednimi standardami, procedurami oraz regulacjami prawnymi.

Pion Zarządczy
Zakupów



Zajmuje się optymalizacją procesów zakupowych i logistycznych w Grupie, aby korzystając z efektu skali uzyskać lepsze warunki handlowe.

Pion Zarządczy HR



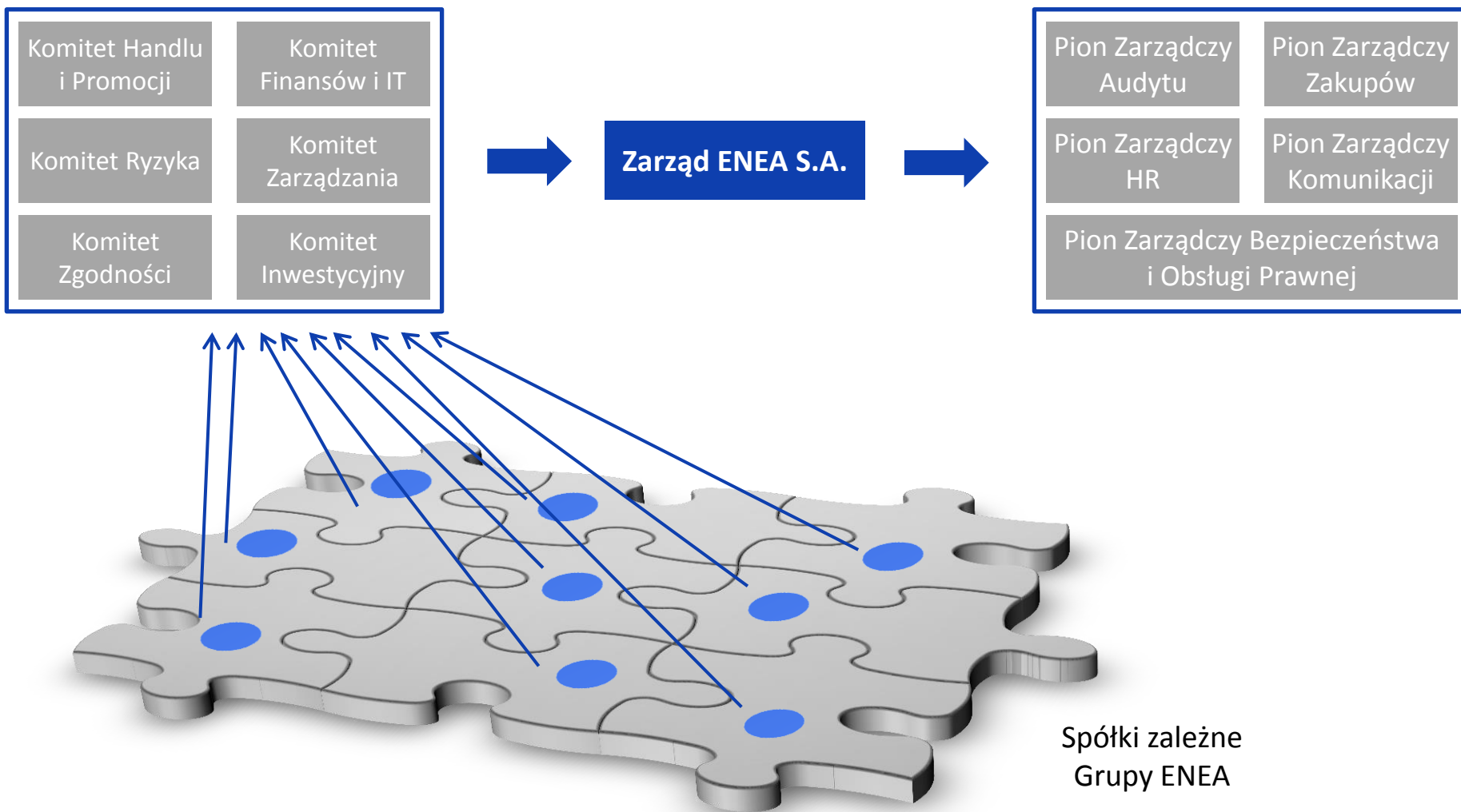
Realizuje spójną politykę kadrową, uwzględniającą kompetencje i rozwój zawodowy pracowników we wszystkich spółkach Grupy Kapitałowej, aby w efektywny sposób wykorzystywać kapitał ludzki.

Pion Zarządczy
Bezpieczeństwa
i Obsługi Prawnej



Zarządza bezpieczeństwem w Grupie ENEA oraz zapewnia opiekę prawną dla spółek Grupy, aby zagwarantować zgodność wszystkich procedur i dokumentów funkcjonujących w ramach GK ENEA z obowiązującymi przepisami prawa.

Uproszczenie procedur prowadzi do bardziej efektywnego zarządzania



Agenda

Rynek energii i kluczowe dane operacyjne

Wyniki GK ENEA w IIIQ i I-IIIQ 2014

Ład korporacyjny Grupy ENEA

Nowy blok w Koźienicach

Paweł Orlof

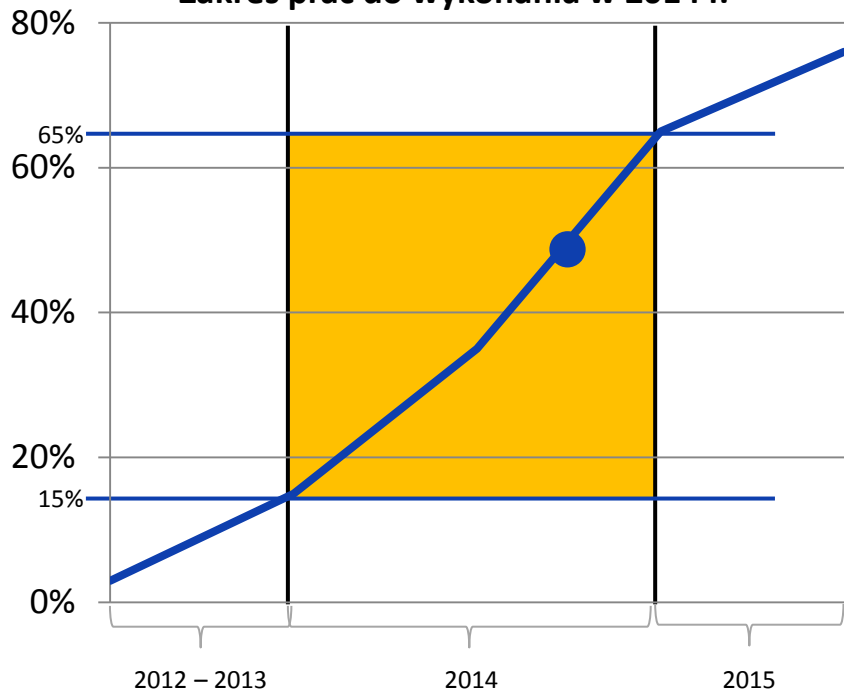
Wiceprezes Zarządu ds. Korporacyjnych

**Blok nr 11 będzie spełniał
najostrzejsze europejskie
kryteria ochrony środowiska**

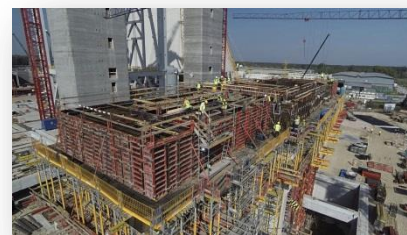


Plany na rok 2014 wykonujemy z dokładnością co do dnia

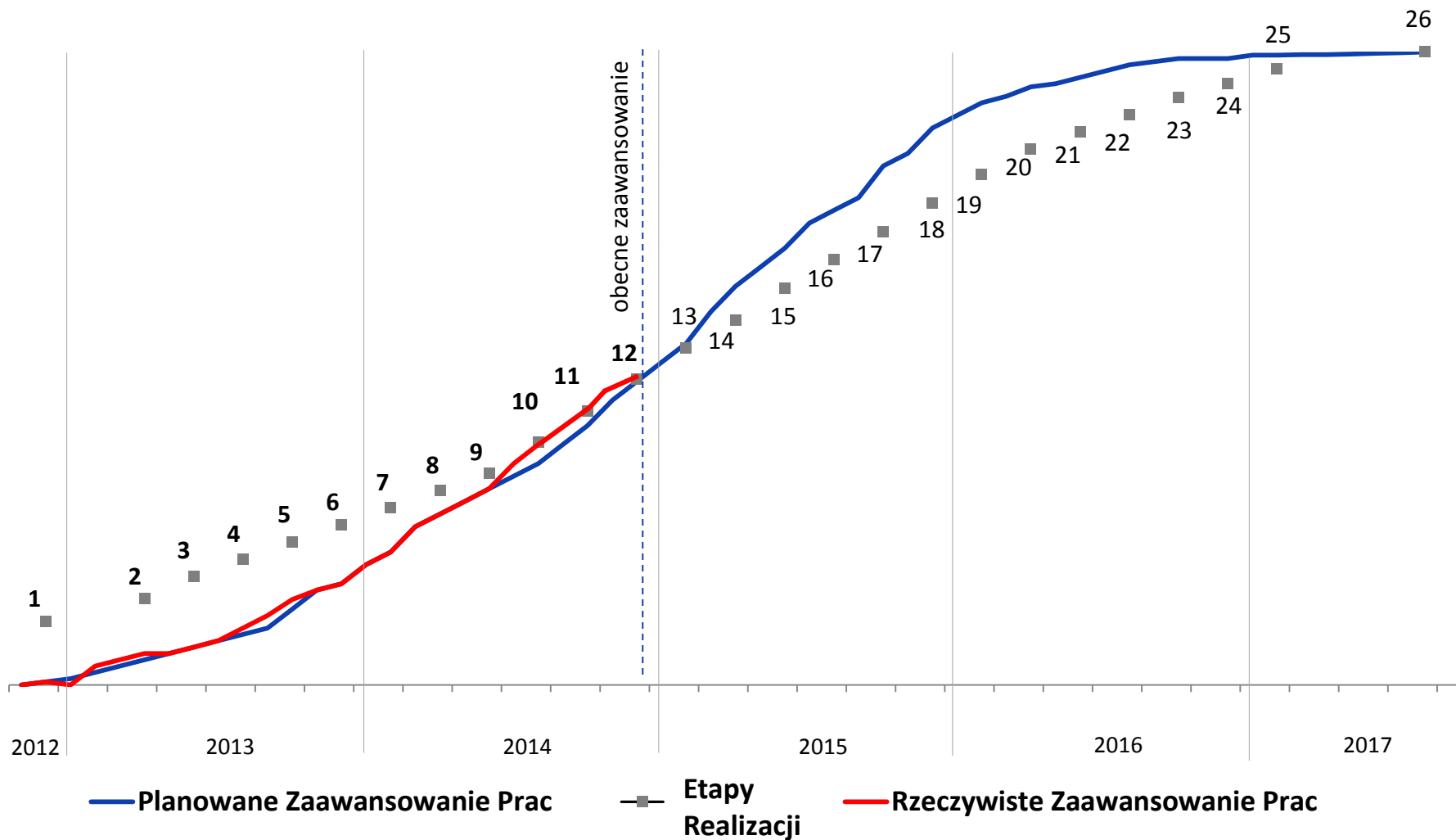
Zakres prac do wykonania w 2014 r.



- Zakończono montaż konstrukcji nośnej kotła z rusztem
- Wykonano słupy konstrukcji nośnej turbozespołu
- Wykonano fundamenty pod konstrukcję stalową budynku maszynowni
- Wykonano konstrukcję żelbetową chłodni kominowej do poziomu 120 m
- Zakończono montaż konstrukcji zbiornika zrzutu awaryjnego IOS
- Zakończono betonowanie budynku pompowni wody chłodzącej



Zrealizowaliśmy już 12 z 26 kamieni milowych w projekcie budowy nowego bloku



Nowy ład korporacyjny pozwala na optymalne wykorzystanie możliwości organizacji

IIIQ, I-IIIQ 2014

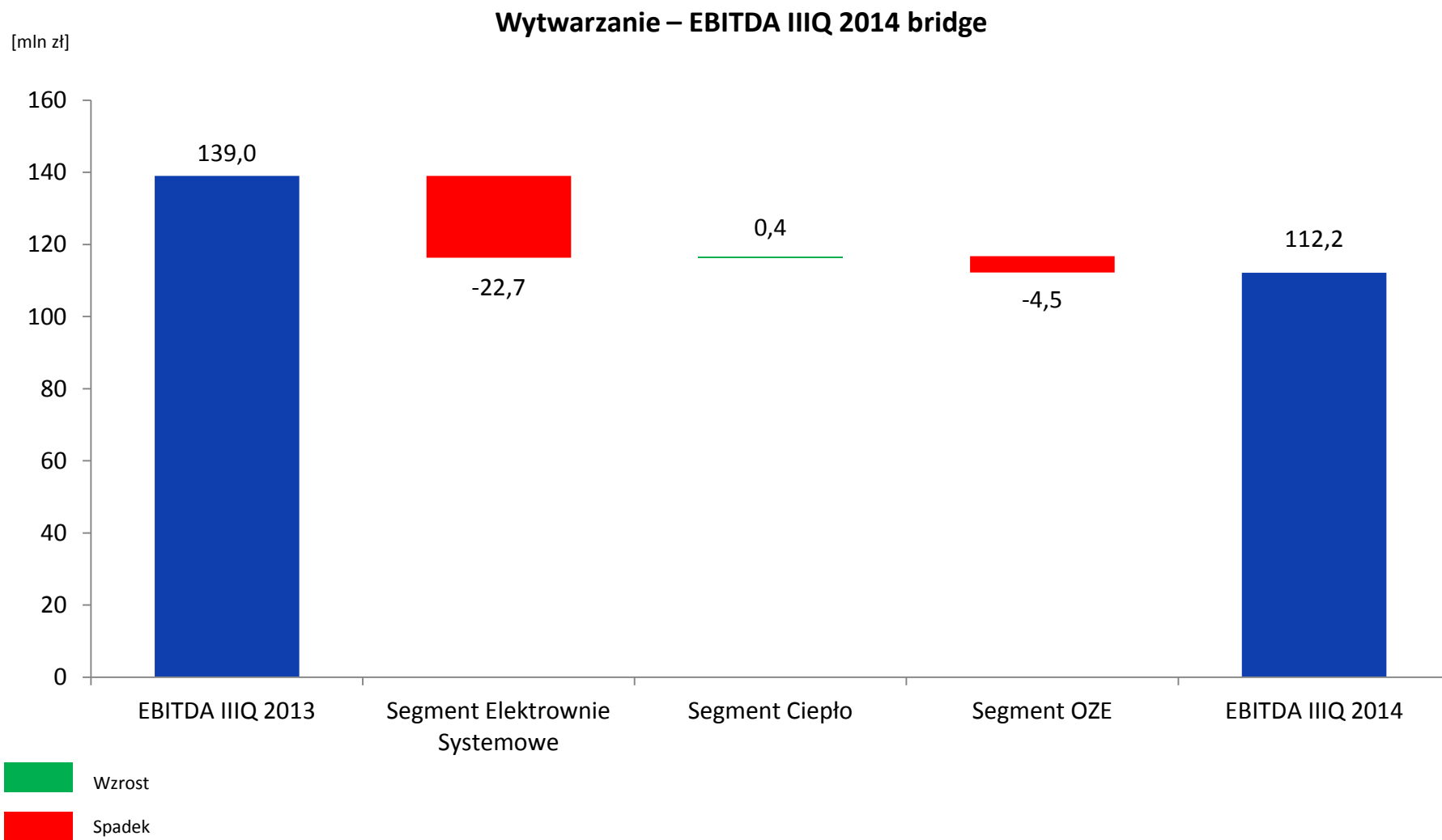
gielada@enea.pl



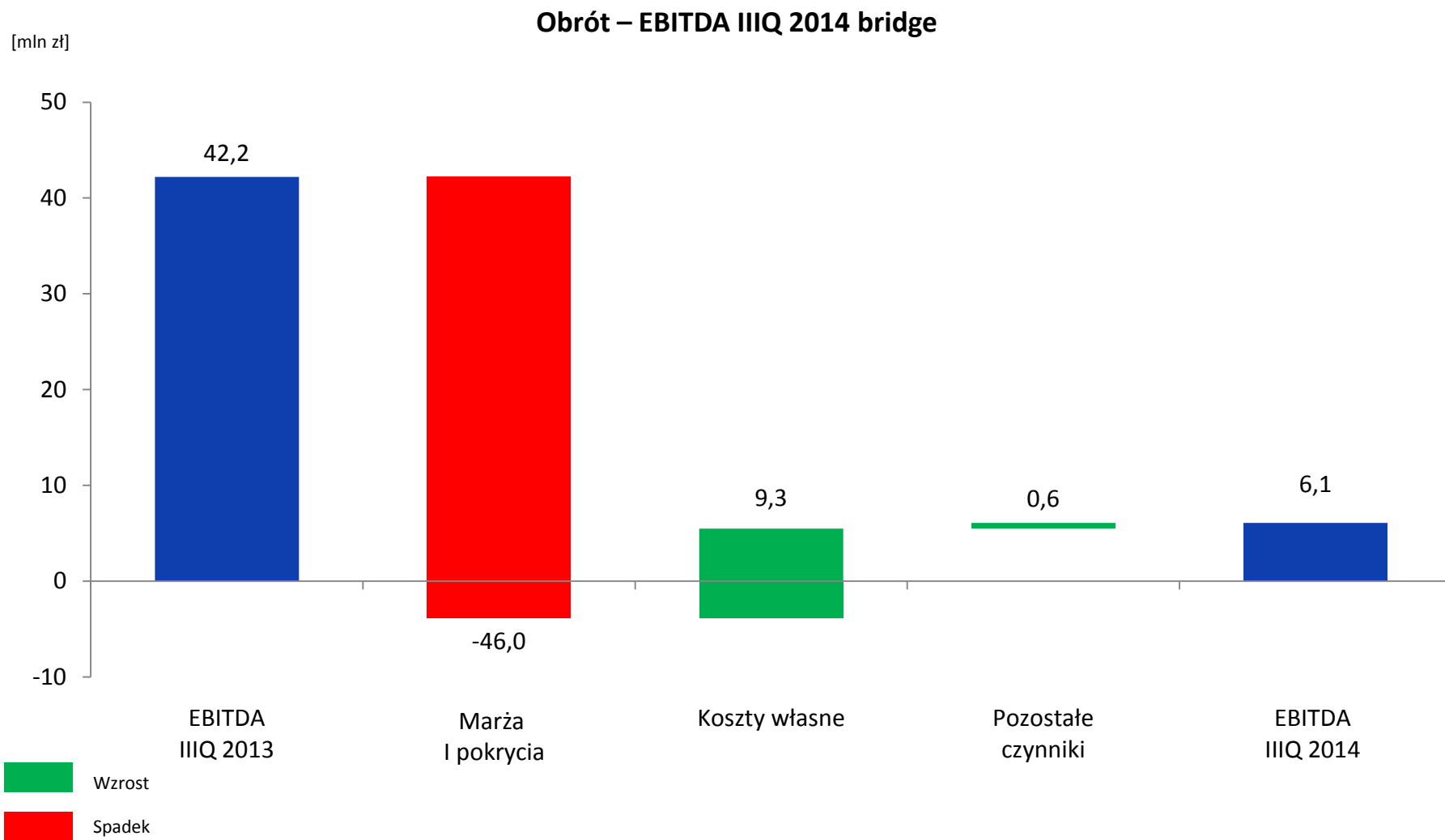
Informacje dodatkowe



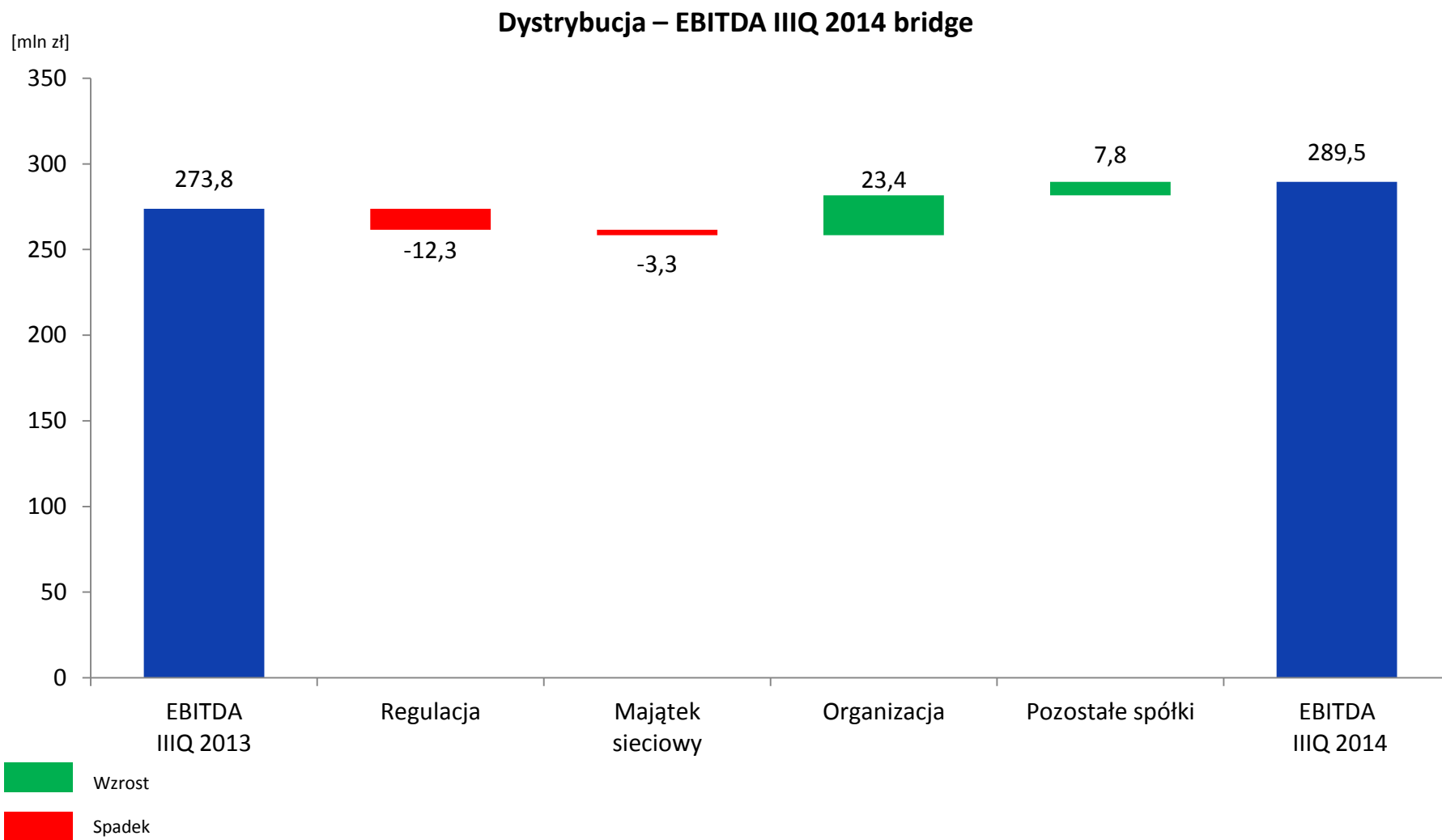
Załącznik nr 1 - Spadek EBITDA w segmencie wytwarzania jest efektem spadku marży wynikającego przede wszystkim z niższych rynkowych cen energii



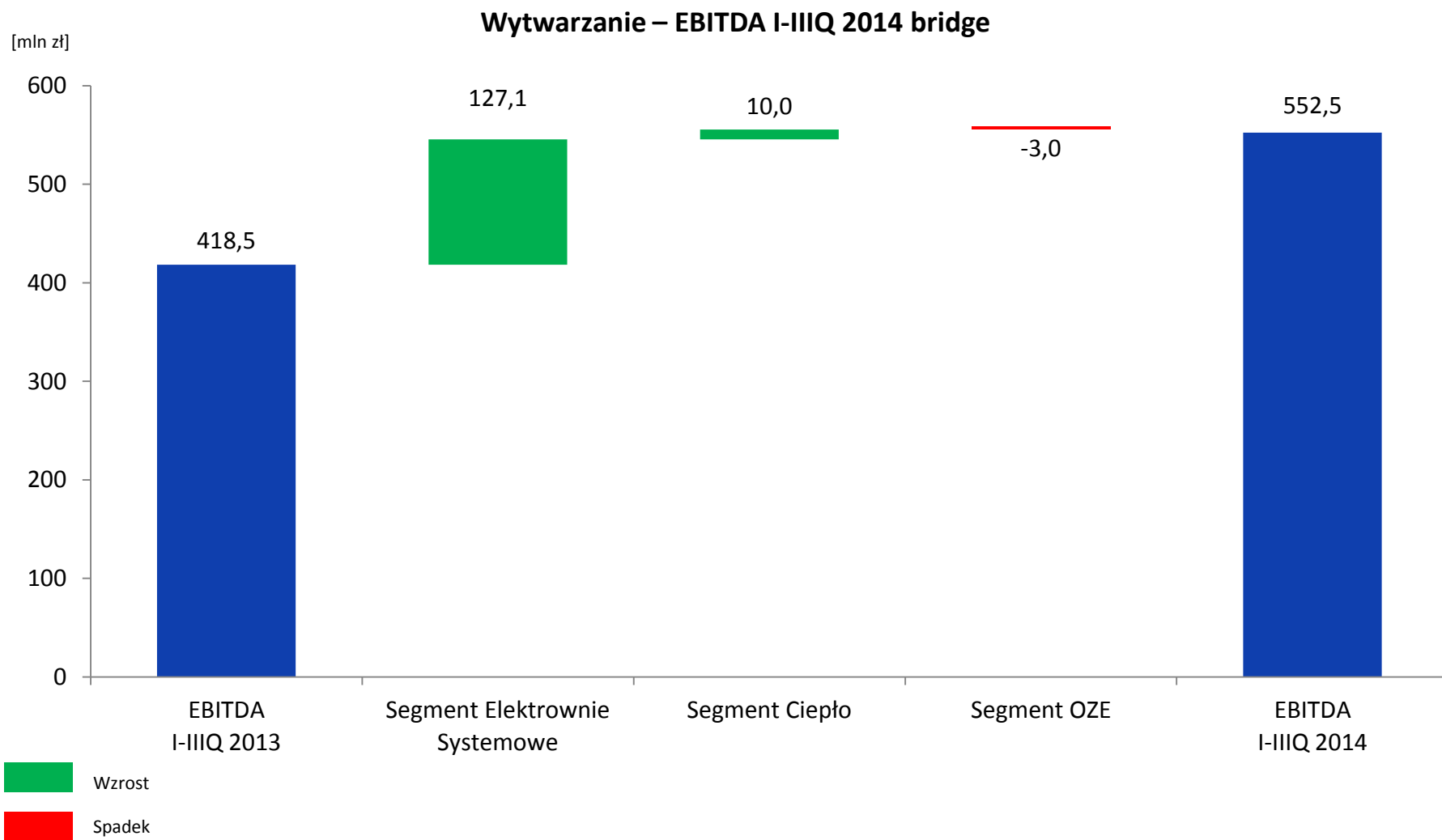
Załącznik nr 2 - Pomimo wzrostu wolumenu sprzedaży o ponad 1 TWh, erozja marży I pokrycia zaważyła na wyniku segmentu obrotu w IIIQ 2014



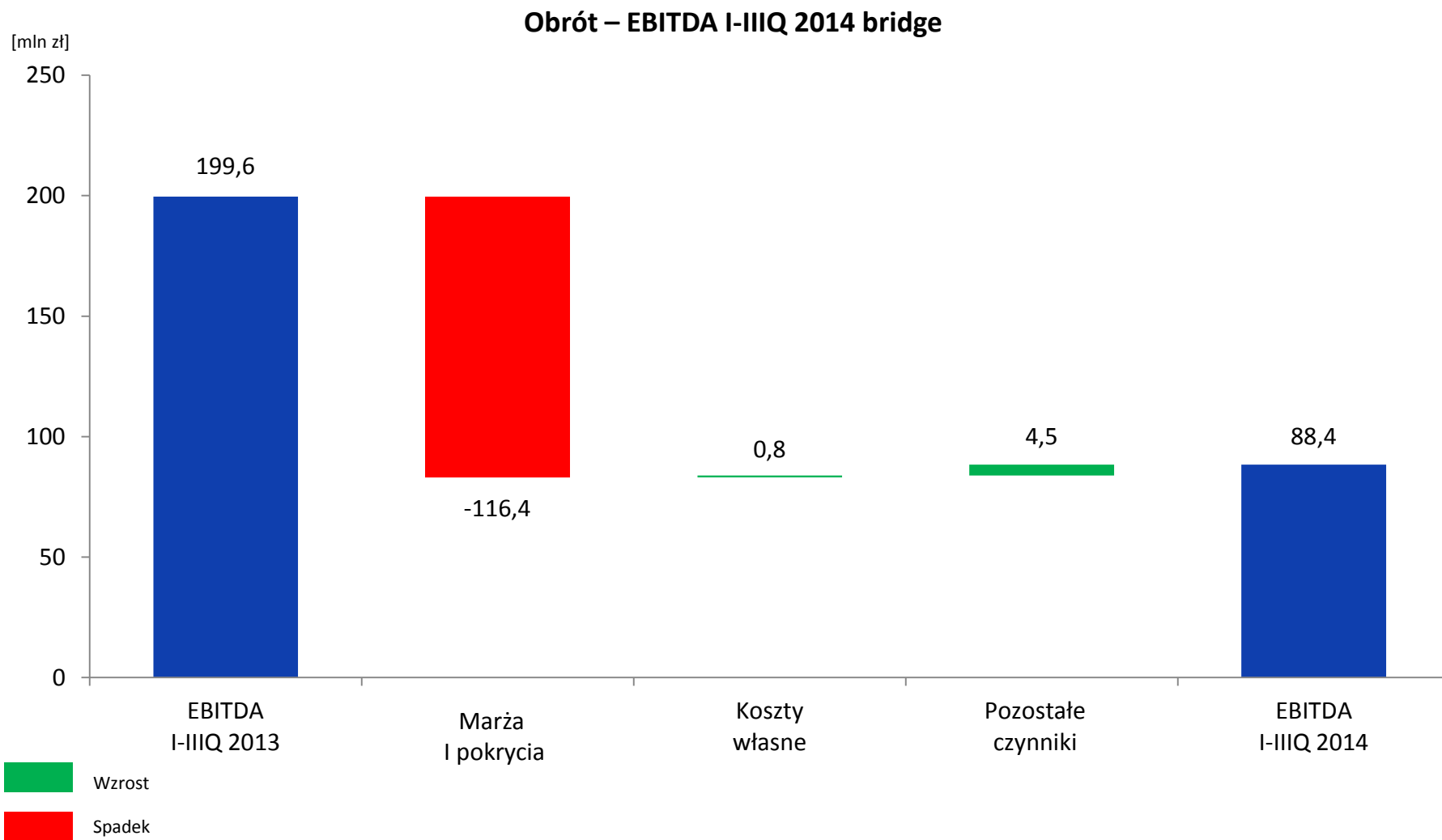
Załącznik nr 3 - Pomimo wyższych kosztów zakupu usług przesyłowych, EBITDA segmentu dystrybucji wzrosła w IIIQ 2014 o 5,7% r/r



Załącznik nr 4 - W I-IIIQ 2014 na wynik segmentu wytwarzania pozytywnie wpłynęło rozpoznanie przychodów z tyt. rekompensaty na pokrycie kosztów osieroconych



Załącznik nr 5 - Spadek cen sprzedaży na skutek rosnącej konkurencji na rynku detalicznym obciążył wynik segmentu obrotu w I-IIIQ 2014



Załącznik nr 6 - Optymalizacja zatrudnienia oraz procesu eksploatacji majątku sieciowego wsparła wynik segmentu dystrybucji w I-IIIQ 2014

