

# Koncentrujemy się na optymalnym wykorzystaniu potencjału GK ENEA

4Q 2013, 2013

**Krzysztof Zamasz**

**Prezes Zarządu**

**Grzegorz Kinelski**

**Wiceprezes Zarządu ds. Handlowych**

**Dalida Gepfert**

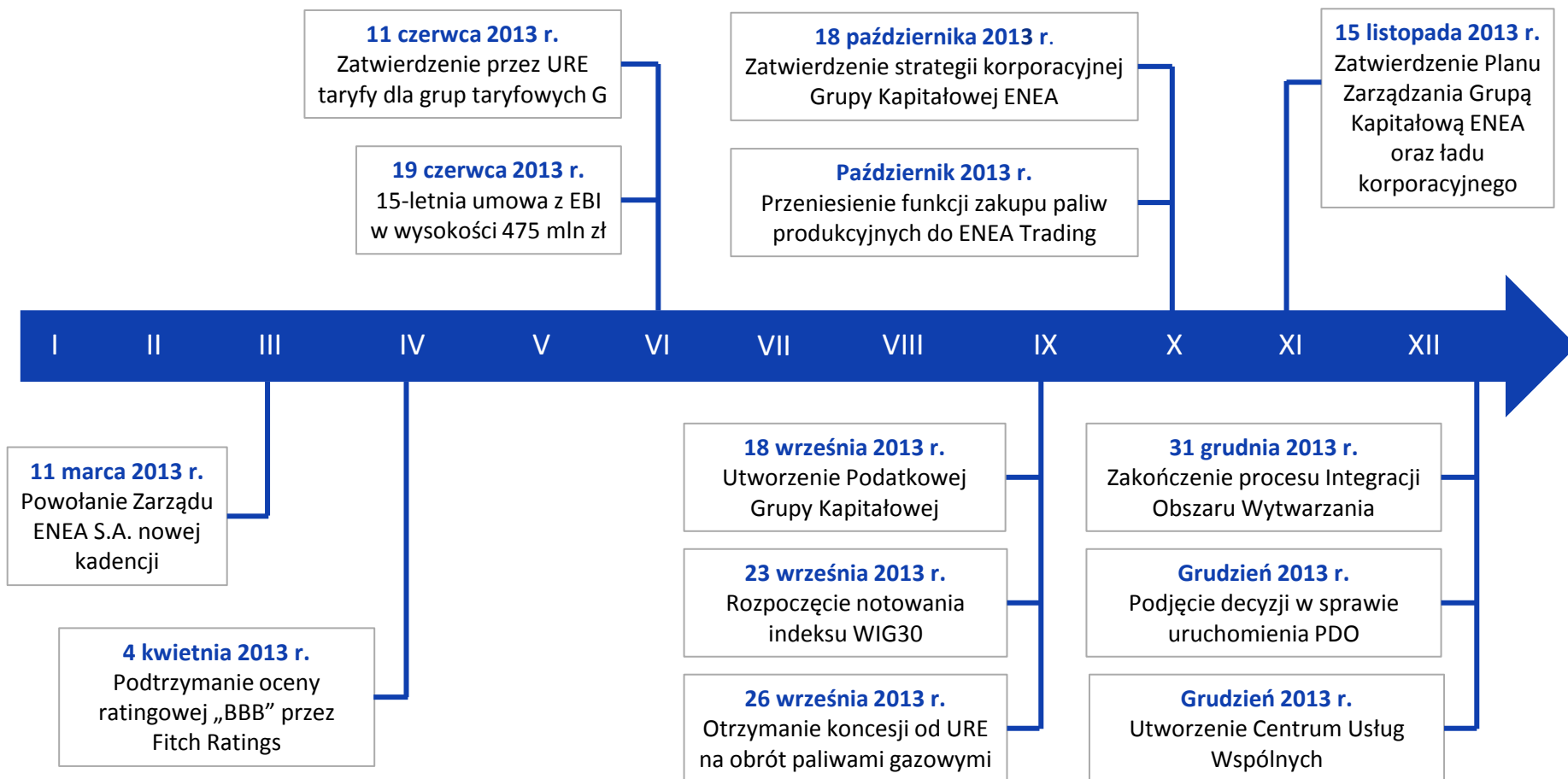
**Wiceprezes Zarządu ds. Finansowych**

**Paweł Orlof**

**Wiceprezes Zarządu ds. Korporacyjnych**



# Rok 2013 był dla GK ENEA okresem intensywnej pracy i nowych wyzwań



# Agenda

---

Rynek energii i kluczowe dane operacyjne

Wyniki GK ENEA w 2013 r.

Nowy blok w Kozienicach

Program poprawy efektywności

Obszar sprzedaży w 2013 r.

Perpektywy na 2014 r.

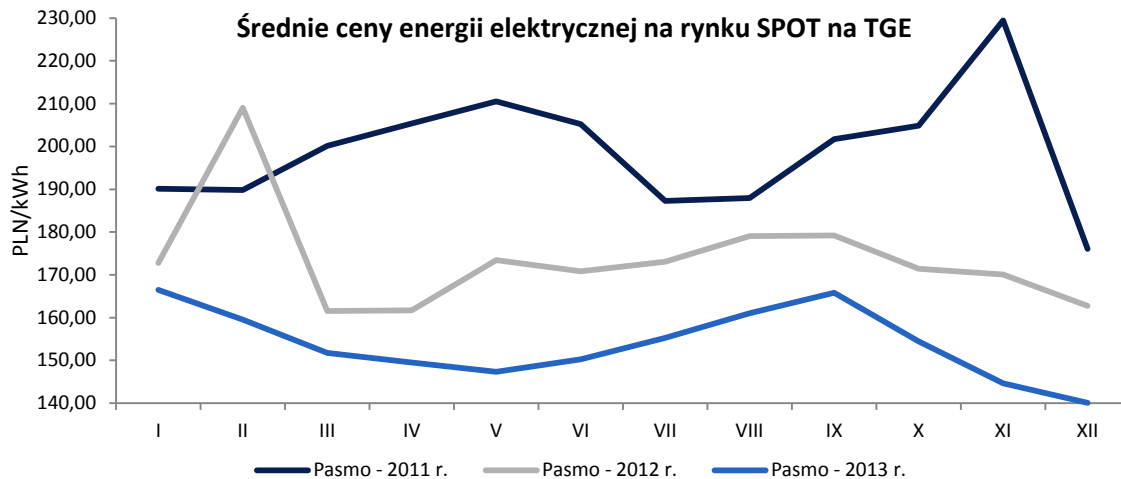
Grzegorz Kinelski

Wiceprezes Zarządu ds. Handlowych

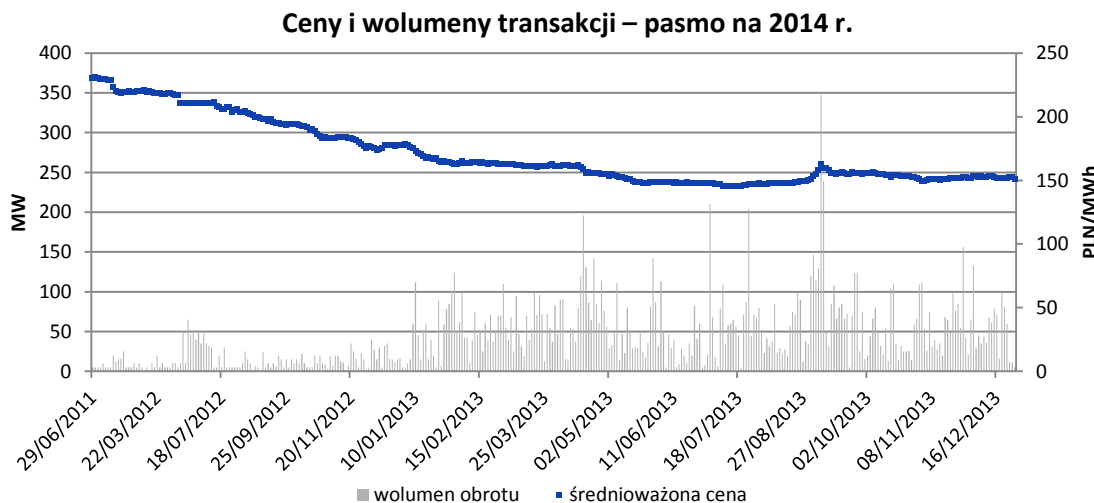
**Branża energetyczna musi dostosować się do wymagającej sytuacji na rynku**



## Utrzymujące się niskie ceny energii są wyzwaniem dla spółek z sektora



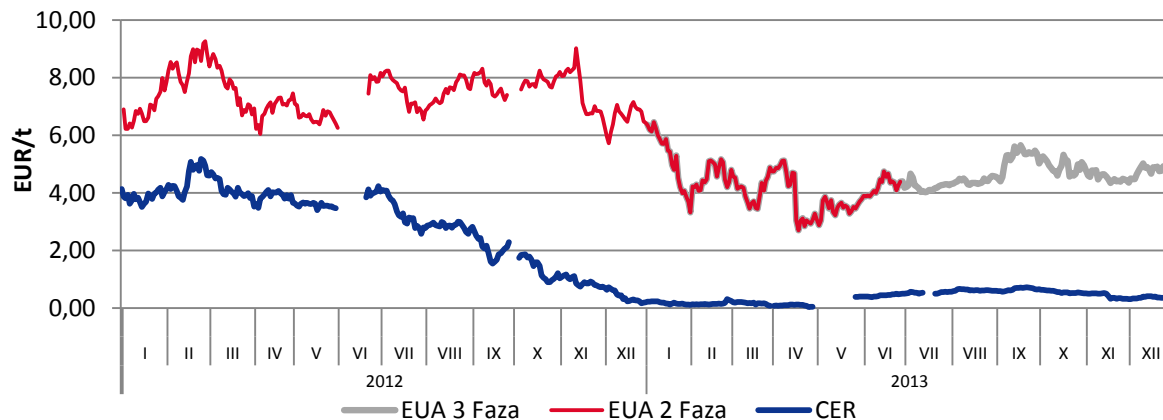
- Spadek średniej ceny pasma r/r o 11,4%
- Wzrost cen energii w okresie letnim (od maja do września), później powrót do trendu spadkowego aż do końca roku



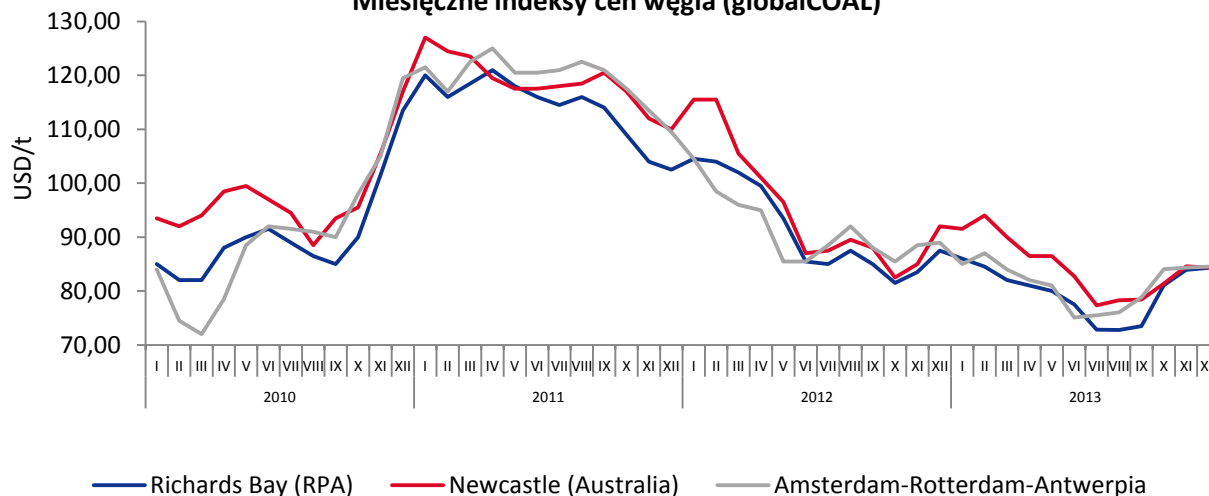
- Osiągnięcie najniższych cen w lipcu w 2013 r.
- Po krótkoterminowych wzrostach trend boczny
- Zakończenie notowań na poziomie 151,00 zł/MWh (na TFS)

# Niskie ceny uprawnień do emisji CO<sub>2</sub> i ceny węgla determinowały ceny energii w 2013 r.

Notowania jednostek EUA oraz CER - ceny zamknięcia na rynku SPOT



Miesięczne indeksy cen węgla (globalCOAL)



- Niskie ceny uprawnień do emisji CO<sub>2</sub>
- Duża nadwyżka EUA w EU ETS
- Wahania cen EUA zależne od nastrojów na rynku, oczekiwań w sprawie „backloadingu” i decyzji politycznych krajów członkowskich UE
- Niskie ceny węgla na rynkach zagranicznych
- Po spadku cen węgla do wartości zbliżonych z początku 2010 r., powrót do poziomu z drugiej połowy 2012 r. i pierwszej 2013 r.

## Wzrost produkcji energii GK ENEA

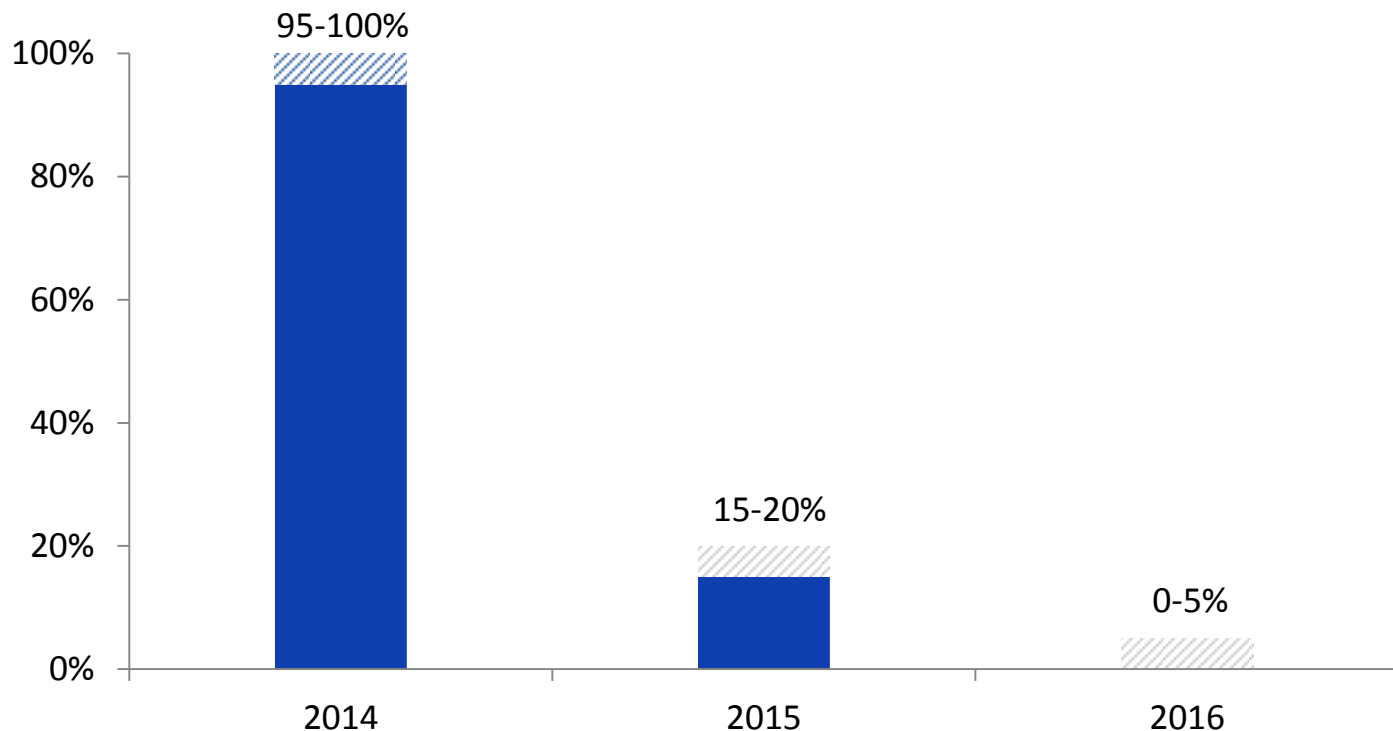
| [GWh]                                 | 4Q 2012 | 4Q 2013 | Zmiana  | 2012   | 2013   | Zmiana |
|---------------------------------------|---------|---------|---------|--------|--------|--------|
| Całkowite wytwarzanie energii, w tym: | 3 102   | 2 865   | -7,6%   | 11 482 | 11 854 | 3,2% ✓ |
| Wytwarzanie konwencjonalne            | 2 853   | 2 568   | -10,0%  | 10 580 | 10 889 | 2,9% ✓ |
| Produkcja z OZE                       | 249     | 297     | 19,3% ✓ | 902    | 965    | 7,0% ✓ |



GK ENEA zwiększyła w 2013 r. produkcję energii zarówno ze źródeł konwencjonalnych, jak i OZE

## Znaczna część wolumenów na wytwarzaniu na rok 2014 jest zahedgowana

% zahedgowanej energii elektrycznej



|                   | 2014             | 2015             | 2016           |
|-------------------|------------------|------------------|----------------|
| Ceny zahedgowania | 155 - 165 zł/MWh | 160 - 170 zł/MWh | 160-170 zł/MWh |



# Agenda

---

Rynek energii i kluczowe dane operacyjne

Wyniki GK ENEA w 2013 r.

Nowy blok w Kozienicach

Program poprawy efektywności

Obszar sprzedaży w 2013 r.

Perpektywy na 2014 r.

**Dalida Gepfert**

Członek Zarządu ds. Finansowych

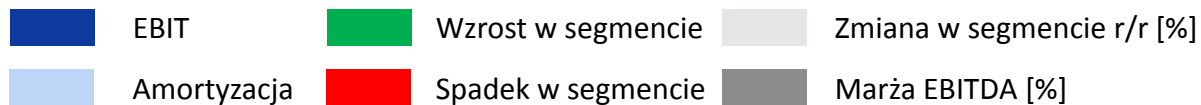
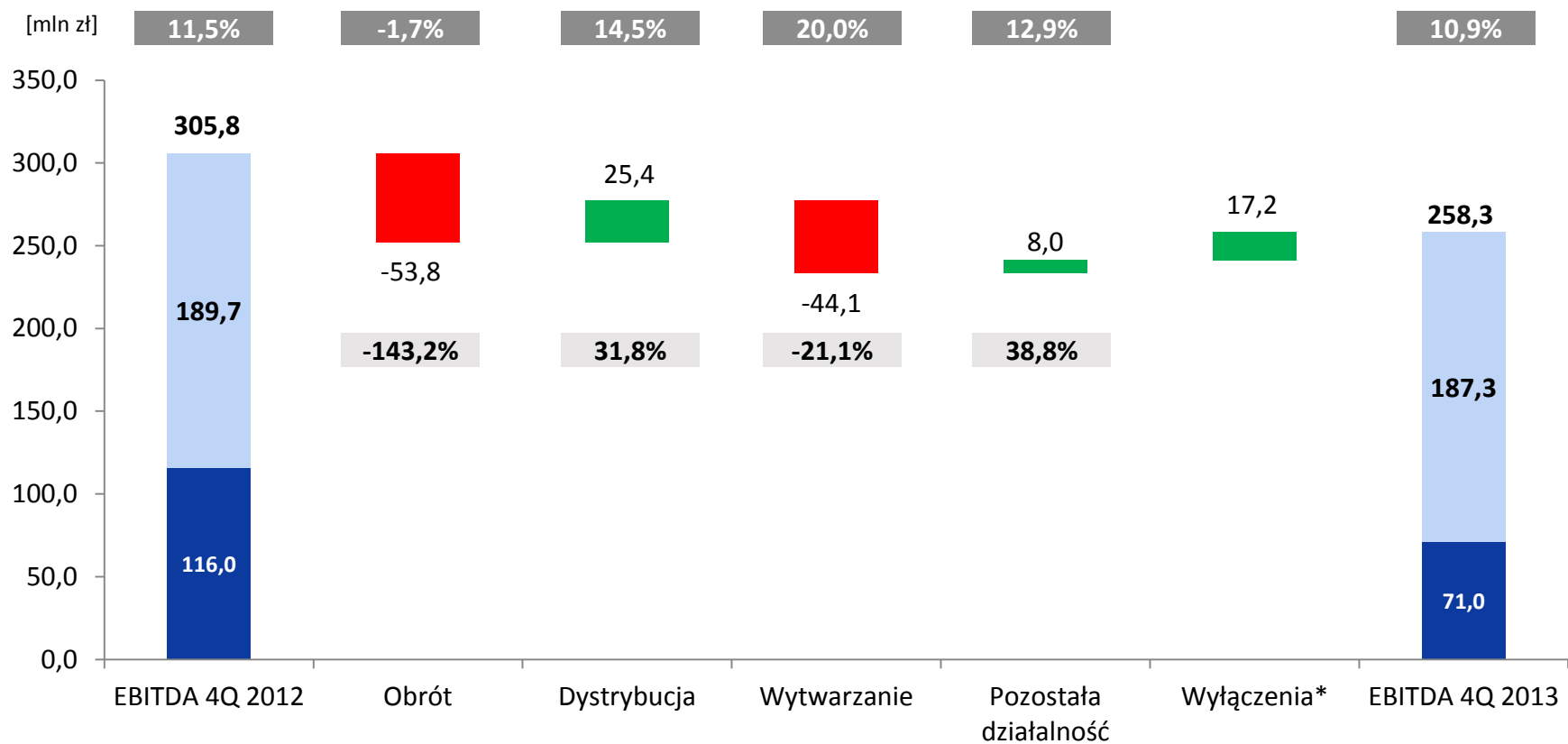
**GK ENEA zamknęła rok 2013  
powyżej oczekiwań rynku**



## GK ENEA w 2013 r. poprawiła wynik na poziomie EBITDA o 5,3%

| [mln zł]                     | 4Q 2012 | 4Q 2013 | Zmiana | 2012     | 2013    | Zmiana |   |
|------------------------------|---------|---------|--------|----------|---------|--------|---|
| Przychody ze sprzedaży netto | 2 664,3 | 2363,3  | -11,3% | 10 091,4 | 9 150,5 | -9,3%  |   |
| EBITDA                       | 305,8   | 258,3   | -15,5% | 1 574,6  | 1 658,8 | 5,3%   | ✓ |
| Zysk netto                   | 84,4    | 48,5    | -42,5% | 694,1    | 715,4   | 3,1%   | ✓ |
| Dług netto/EBITDA            | -0,9    | -0,6    | -      | -0,9     | -0,6    | -      |   |

## EBITDA w 4Q 2013 prezentuje poprawę wyniku w ujęciu r/r w segmencie dystrybucji



\* Zawiera nieprzypisane koszty całej Grupy oraz wyłączenia

## EBITDA w 4Q 2013 prezentuje poprawę wyniku w ujęciu r/r w segmencie dystrybucji

| [mln zł] | 4Q 2012 | 4Q 2013 | Zmiana  |
|----------|---------|---------|---------|
| Obrót    | 37,6    | -16,2   | -143,2% |

| [mln zł]    | 4Q 2012 | 4Q 2013 | Zmiana |
|-------------|---------|---------|--------|
| Dystrybucja | 79,7    | 105,1   | 31,8%  |

| [mln zł]    | 4Q 2012 | 4Q 2013 | Zmiana |
|-------------|---------|---------|--------|
| Wytwarzanie | 208,8   | 164,7   | -21,1% |

| [mln zł]              | 4Q 2012 | 4Q 2013 | Zmiana |
|-----------------------|---------|---------|--------|
| Pozostała działalność | 20,5    | 28,4    | 38,8%  |

### Segment obrotu

Spadek EBITDA o 53,8 mln zł (-143,2%)

- Spadek marży I pokrycia
- Rozliczenie różnicy pomiędzy zakupem a sprzedażą energii

### Segment dystrybucji

Wzrost EBITDA o 25,4 mln zł (31,8%) ✓

- Wzrost taryf za świadczone usługi przy pozytywnej zmianie wolumenu dostawy energii oraz niższych kosztach zakupu energii na pokrycie różnicy bilansowej ✓

### Segment wytwarzania

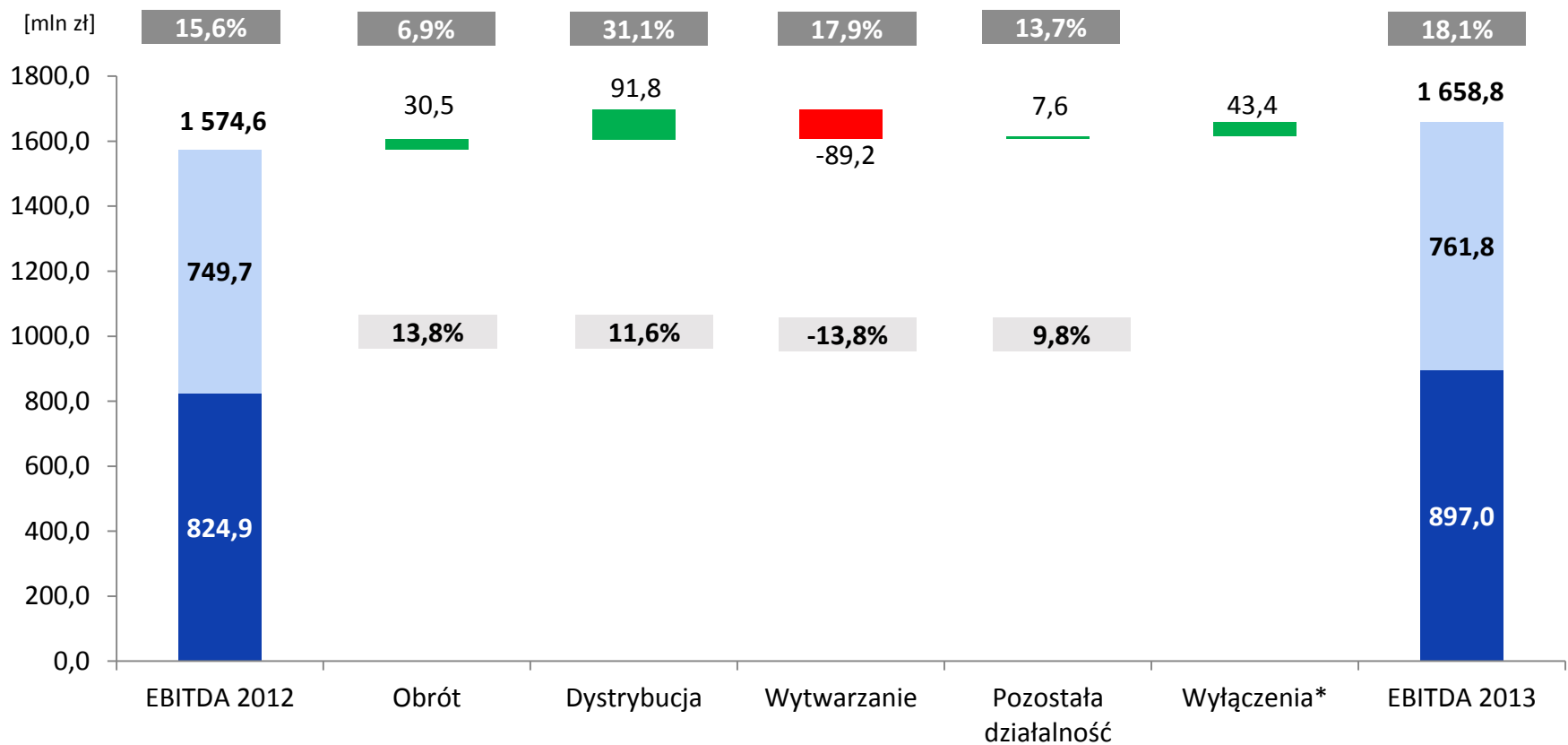
Spadek EBITDA o 44,1 mln zł (-21,1%)

- Utworzenie rezerwy na PDO
- Niższa marża na wytwarzaniu energii elektrycznej

### Pozostała działalność

Wzrost EBITDA o 8,0 mln zł (38,8%) ✓

# Wyniki wypracowane przez segment obrotu i dystrybucji przyczyniły się do 5,3% wzrostu EBITDA Grupy w 2013 r.



- EBIT
- Wzrost w segmencie
- Zmiana w segmencie r/r [%]
- Marża EBITDA [%]
- Amortyzacja
- Spadek w segmencie

\* Zawiera nieprzypisane koszty całej Grupy oraz wyłączenia

## Wyniki wypracowane przez segment obrotu i dystrybucji przyczyniły się do 5,3% wzrostu EBITDA Grupy w 2013 r.

| [mln zł] | 2012  | 2013  | Zmiana |
|----------|-------|-------|--------|
| Obrót    | 220,7 | 251,2 | 13,8%  |

| [mln zł]    | 2012  | 2013  | Zmiana |
|-------------|-------|-------|--------|
| Dystrybucja | 788,9 | 880,7 | 11,6%  |

| [mln zł]    | 2012  | 2013  | Zmiana |
|-------------|-------|-------|--------|
| Wytwarzanie | 648,6 | 559,4 | -13,8% |

| [mln zł]              | 2012 | 2013 | Zmiana |
|-----------------------|------|------|--------|
| Pozostała działalność | 77,6 | 85,3 | 9,8%   |

### Segment obrotu

Wzrost EBITDA o 30,5 mln zł (13,8%) ✓

- Wzrost marży I pokrycia na działalności obrotu na skutek zmniejszenia średniej ceny nabycia o 6,2% ✓

### Segment dystrybucji

Wzrost EBITDA o 91,8 mln zł (11,6%) ✓

- wzrost taryf za świadczone usługi przy pozytywnej zmianie wolumenu dostawy energii oraz niższych kosztach zakupu energii na pokrycie różnicy bilansowej ✓

### Segment wytwarzania

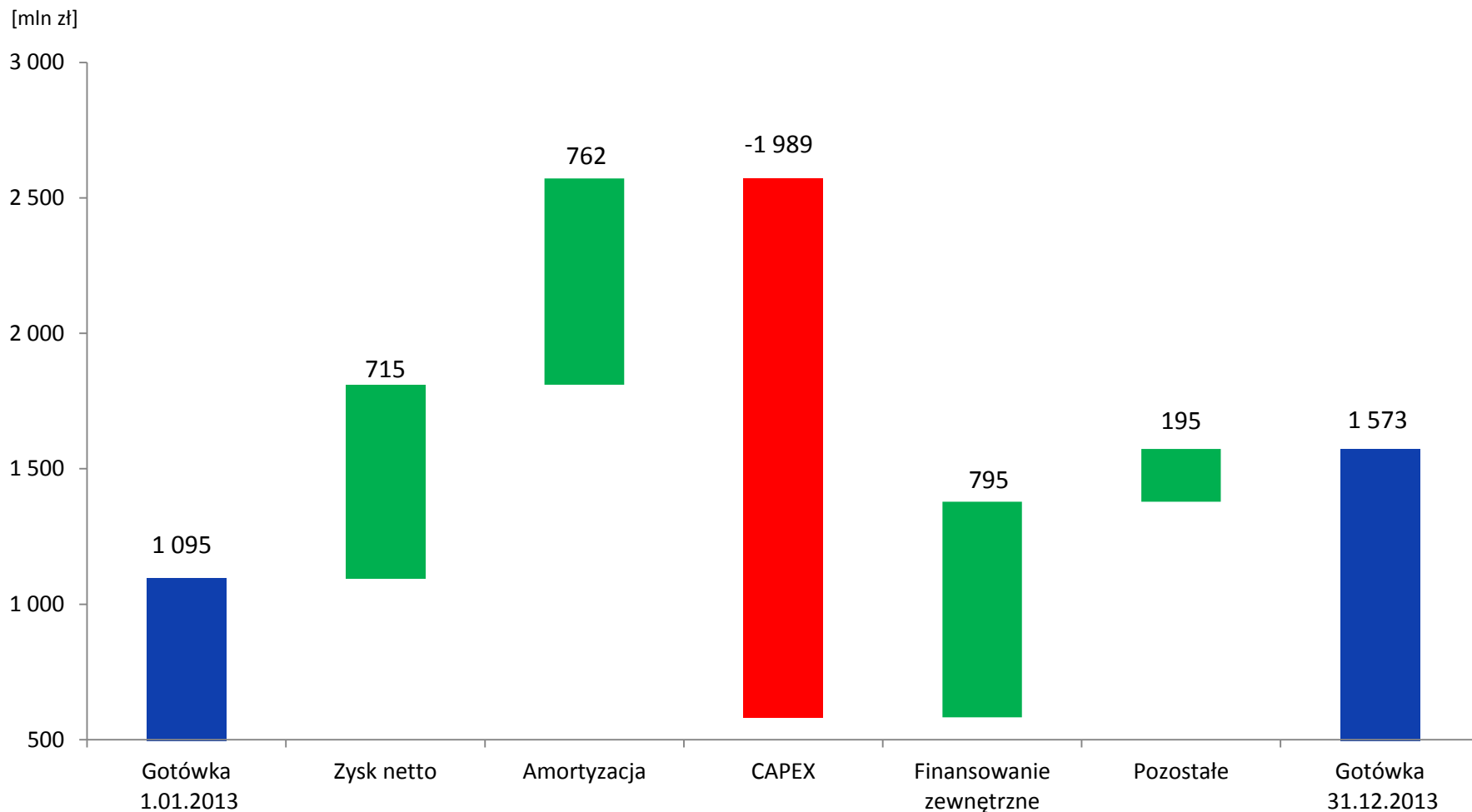
Spadek EBITDA o 89,2 mln zł (-13,8%)

- Spadek marży na wytwarzaniu energii elektrycznej i na współpalaniu biomasy

### Pozostała działalność

Wzrost EBITDA o 7,6 mln zł (9,8%) ✓

## Stabilne przepływy pieniężne są gwarantem bezpieczeństwa finansowego Grupy





## GK ENEA wypracowała satysfakcjonujące wyniki pomimo niesprzyjającego wpływu otoczenia rynkowego

---



Wyniki finansowe GK ENEA w 2013 r. są lepsze od oczekiwań rynku



Wyniki 4Q 2013 obciążone zostały zdarzeniami jednorazowymi



Poziom przepływów pieniężnych z działalności operacyjnej jest stabilny



Konsekwentny rozwój GK ENEA – wzrost nakładów inwestycyjnych o 0,4 mld zł przy korzystnej wartości wskaźnika dług netto/EBITDA -0,6



Przyjęta w październiku strategia korporacyjna na lata 2014-2020 zwiększy siłę GK ENEA na polskim rynku energetycznym

# Agenda

---

Rynek energii i kluczowe dane operacyjne

Wyniki GK ENEA w 2013 r.

Nowy blok w Koźienicach

Program poprawy efektywności

Obszar sprzedaży w 2013 r.

Perpektywy na 2014 r.

**Paweł Orlof**

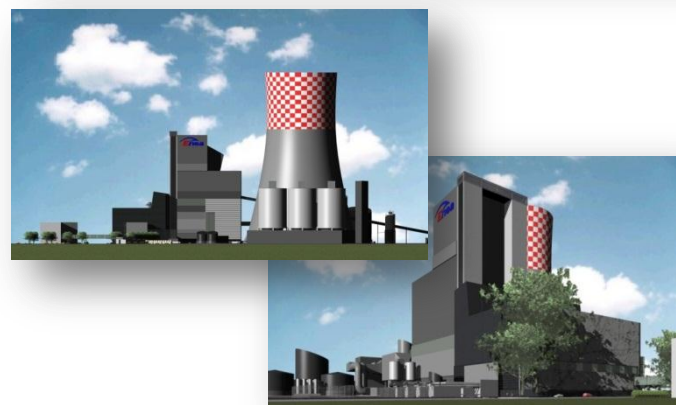
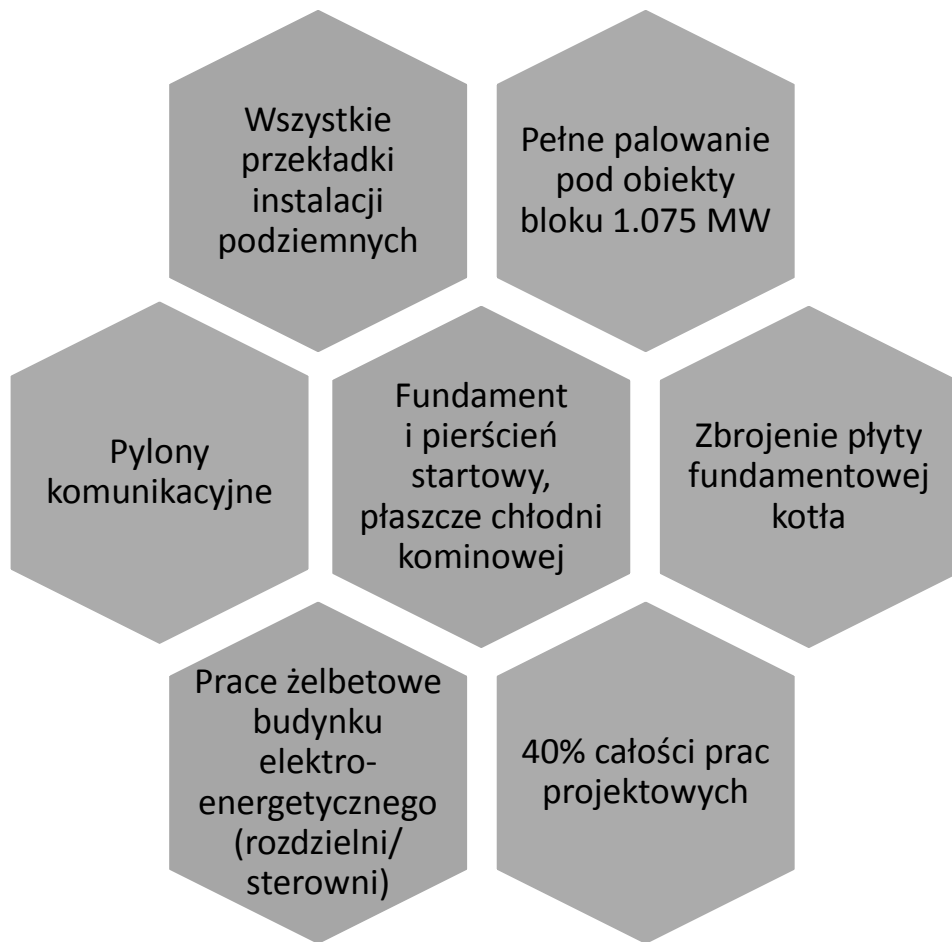
Członek Zarządu ds. Korporacyjnych

**Budowa nowego bloku przebiega  
zgodnie z planem**



# Precyzyjnie wykonano wszystkie zaplanowane do realizacji zadania na 2013 r.

Kluczowe elementy zrealizowane w 2013 r.

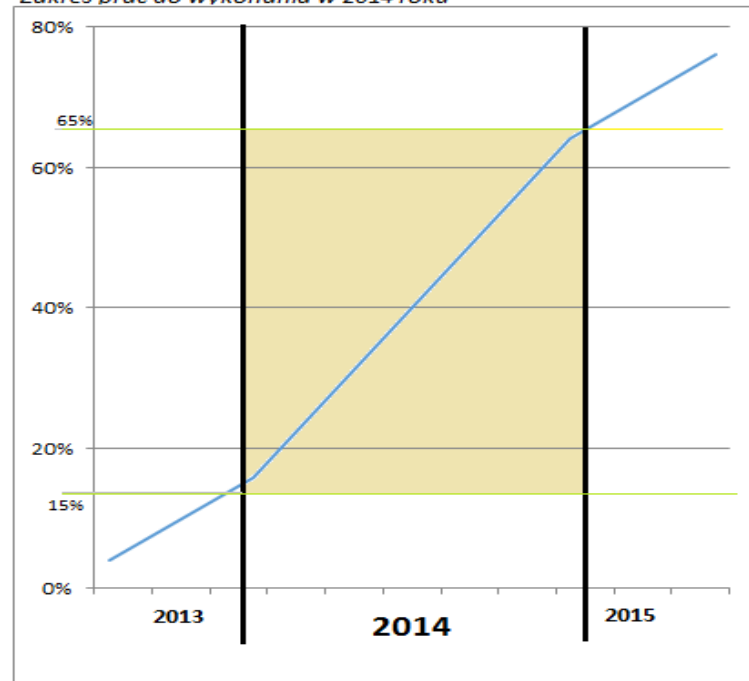


# Rok 2014 jest szczególnie istotny dla powodzenia realizacji inwestycji

Główne prace do wykonania w 2014 r.



Zakres prac do wykonania w 2014 roku



Zarządzamy ryzykami w zakresie:

- Projektowania
- Prac budowlanych
- Zakupów (dostaw)
- Rozruchu (kontroli technicznych)

# Agenda

---

Rynek energii i kluczowe dane operacyjne

Wyniki GK ENEA w 2013 r.

Nowy blok w Koziencich

Program poprawy efektywności

Obszar sprzedaży w 2013 r.

Perpektywy na 2014 r.

Krzysztof Zamasz

Prezes Zarządu

Priorytetem GK ENEA jest przygotowanie organizacji do wyzwań rynkowych



## W 2013 r. zrealizowaliśmy 24 kluczowe inicjatywy

|   | 2013 | 2014 |
|---|------|------|
| 1. Strategia Korporacyjna GK ENEA na lata 2014-2020   | ✓    |      |
| <b>Finanse</b>  |      |      |
| 2. Intensyfikacja działań windykacyjnych  | ✓    | ➔    |
| 3. Podatkowa Grupa Kapitałowa   | ✓    |      |
| 4. Skrócenie terminów sporządzania sprawozdań finansowych i informacji zarządczych (fast close) | ✓    |      |
| 5. Wdrożenie procesu zarządzania ryzykami   | ✓    | ➔    |
| 6. Restrukturyzacja finansowania inwestycji (długoterminowa)                                    | ✓    |      |
| 7. Polityka Ubezpieczeniowa   | ✓    |      |
| 8. Kompleksowa obsługa bankowa / Cash pooling   | ✓    |      |
| <b>Klient</b>   |      |      |
| 9. Wspólna Obsługa Klienta  | ✓    | ➔    |
| 10. Udrożnienie wewnętrznych kanałów sprzedaży  | ✓    |      |
| 11. Produkty lojalizujące klientów taryfowych grupy G   | ✓    | ➔    |
| 12. Plan marketingowo-sponsoringowy   | ✓    |      |





## W 2013 r. zrealizowaliśmy 24 kluczowe inicjatywy

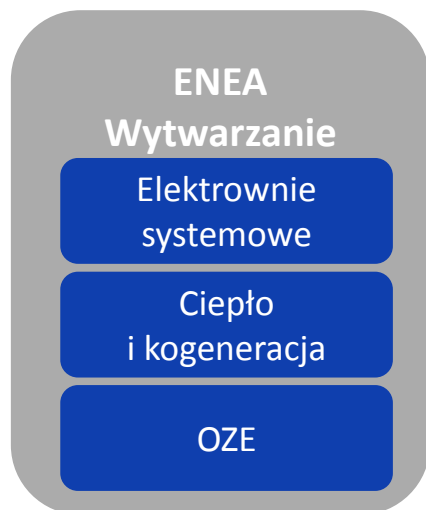
|  | 2013 | 2014 |
|--|------|------|
| <b>Procesy wewnętrzne</b>                                  |      |      |
| 13. Konsolidacja obrotu paliwami produkcyjnymi             | ✓    |      |
| 14. CUW – Księgowość i Płace, IT                           | ✓    | →    |
| 15. Dobre Zakupy   | ✓    | →    |
| 16. Integracja Obszaru Wytwarzania                         | ✓    |      |
| 17. Przygotowanie restrukturyzacji spółek obszaru non-core | ✓    | →    |
| 18. Ład korporacyjny                                       | ✓    | →    |
| 19. Plan zarządzania GK ENEA                               | ✓    | →    |
| 20. Opracowanie i wdrożenie standardów BCM                 | ✓    | →    |
| 21. Zmiana modelu zlecenia usług prawnych i biznesowych    | ✓    |      |
| 22. Nowy system nadzoru właścicielskiego                   | ✓    |      |
| 23. Informacja zarządcza                                   | ✓    | →    |
| <b>Kapitał intelektualny</b>                               |      |      |
| 24. Kodeks etyki GK ENEA                                   | ✓    |      |



# Pełna Integracja Obszaru Wytwarzania zapewni optymalne wykorzystanie zasobów tego segmentu

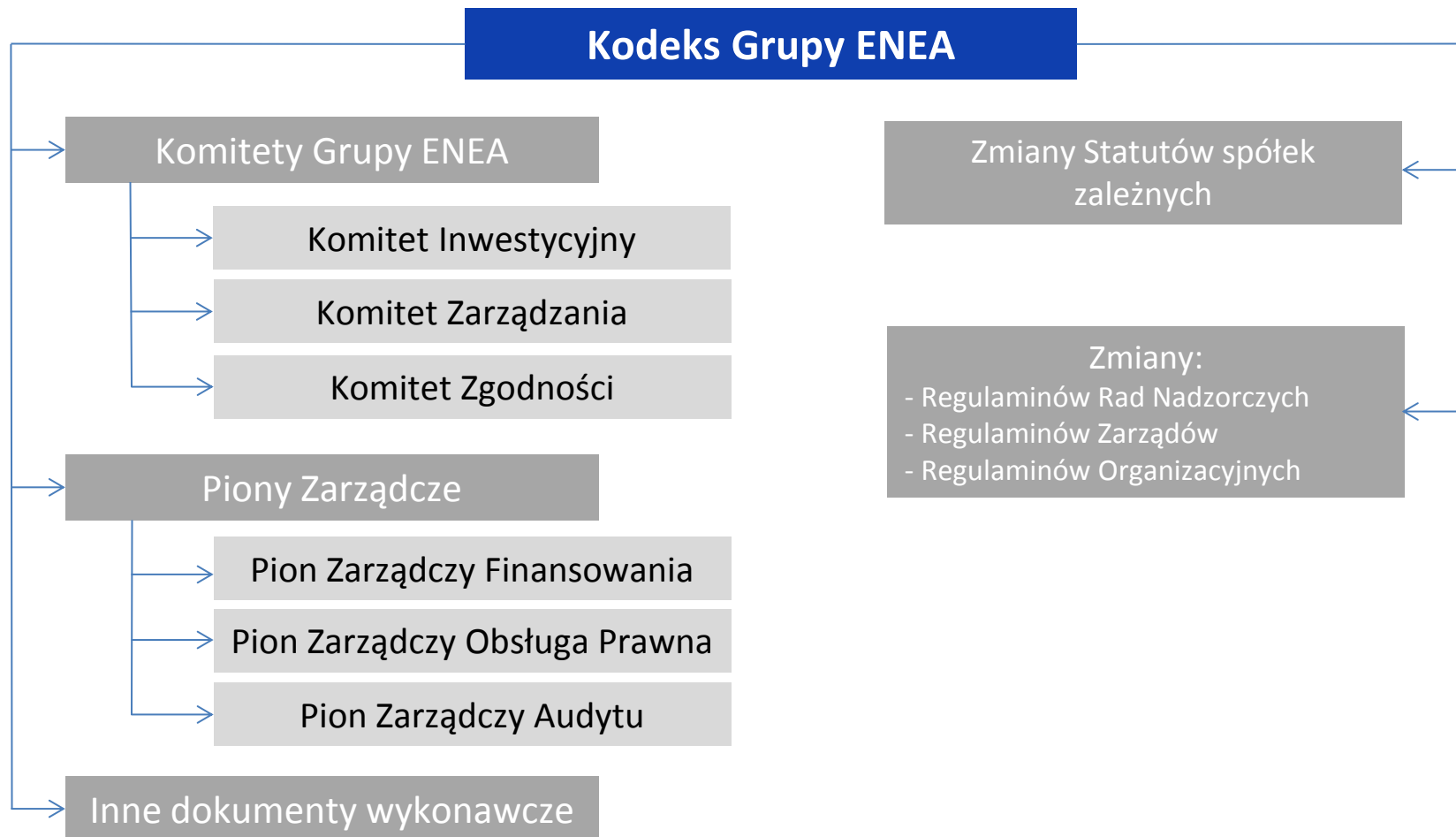
31 grudnia 2013 r. ENEA Wytwarzanie połączyła się z Elektrociepłownią Białystok, Elektrowniami Wodnymi oraz Dobitt Energia

## Struktura zintegrowana

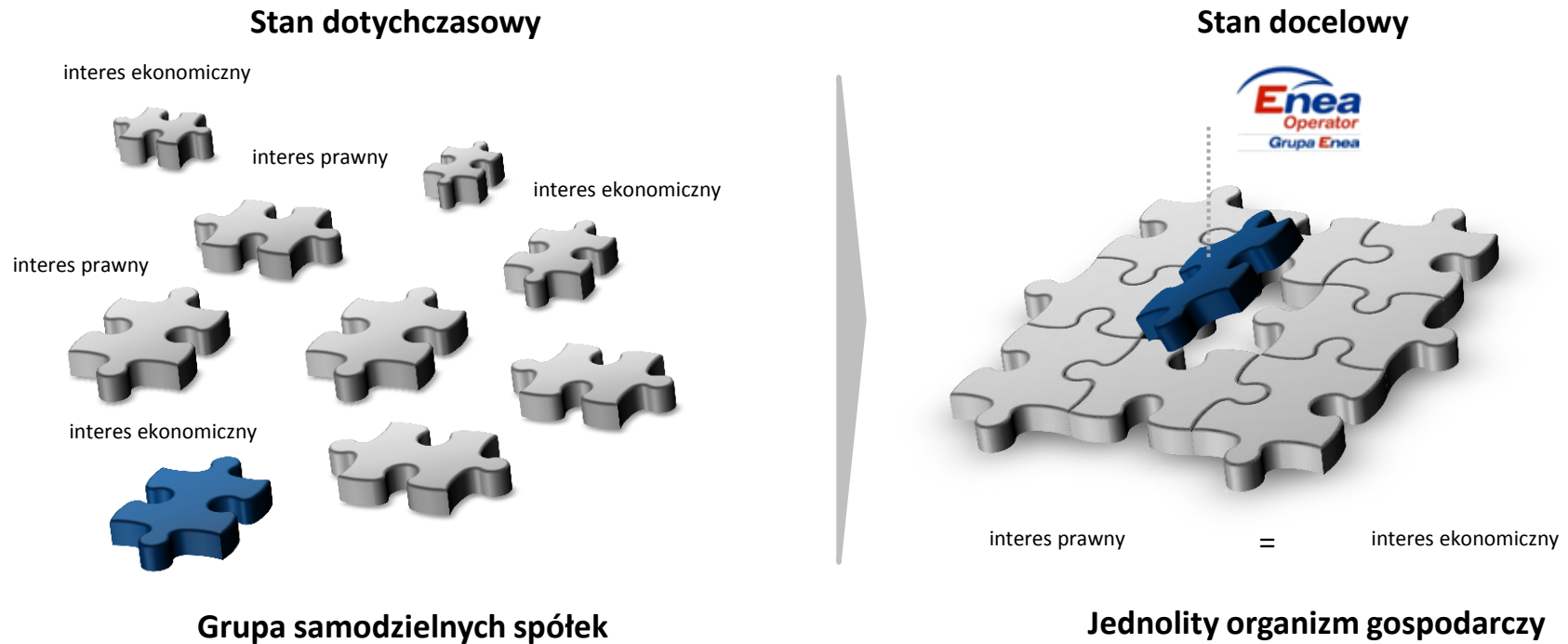


- ▶ Przyspieszenie procesów decyzyjnych
- ▶ Zwiększenie efektywności zarządzania portfelem inwestycyjnym
- ▶ Optymalizacja zarządzania finansami
- ▶ Ograniczenie liczby rozliczeń wewnętrznych
- ▶ Redukcja kosztów

# Plan zarządzania GK ENEA zakłada wdrażanie w ramach nowego ładu korporacyjnego określonych rozwiązań prawnych i korporacyjnych



# Wprowadzony ład korporacyjny to nowy sposób zarządzania GK ENEA



**Zmiana DNA organizacji Grupy ENEA**

# Agenda

---

Rynek energii i kluczowe dane operacyjne

Wyniki GK ENEA w 2013 r.

Nowy blok w Kozienicach

Program poprawy efektywności

Obszar sprzedaży w 2013 r.

Perpektywy na 2014 r.

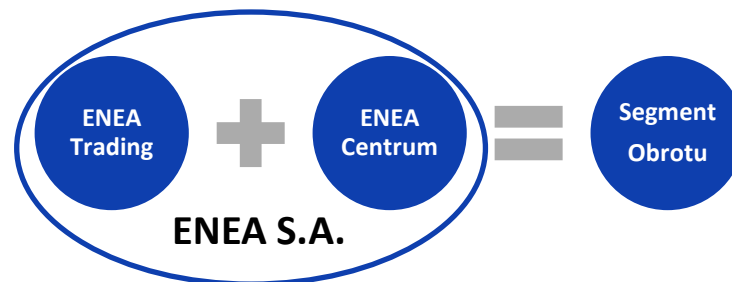
**Grzegorz Kinelski**

Wiceprezes Zarządu ds. Handlowych

**Rok 2013 to nowe obszary współpracy  
i rozwój kanałów sprzedaży**



# GK ENEA jest skoncentrowana na potrzebach Klienta



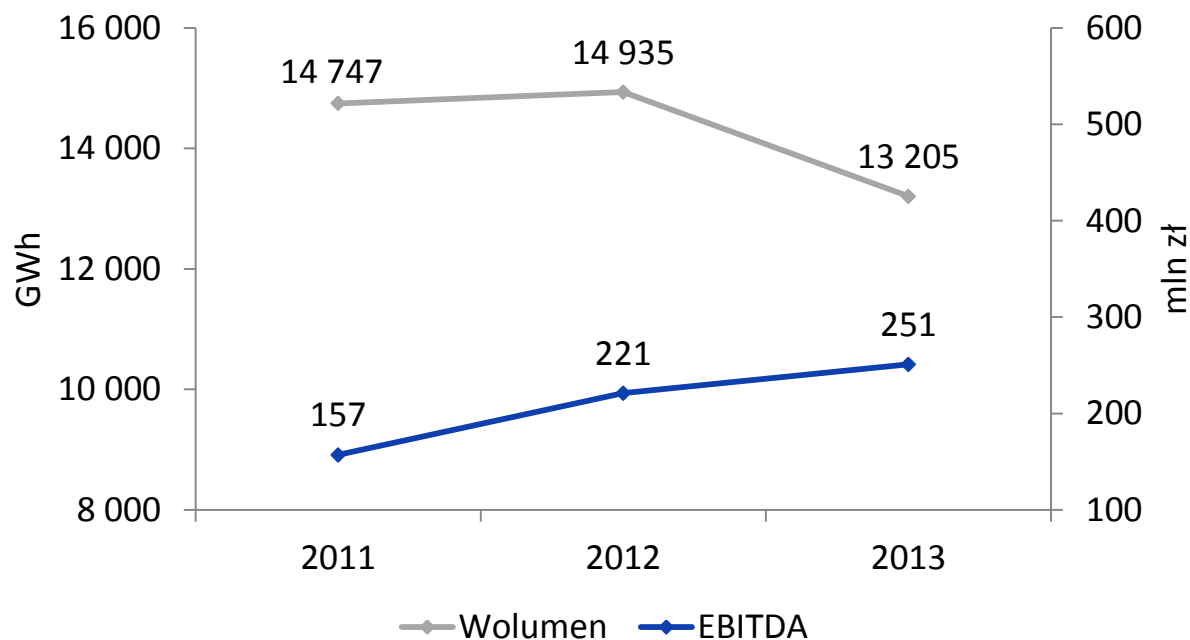
## ENE A Trading

- Większa siła przetargowa
- Lepsza sprzedaż
- Zakupy na korzystniejszych warunkach

## ENE A Centrum

- Usprawnienie procesu obsługi Klienta

## W 2013 r. poprawiliśmy wynik EBITDA w segmencie obrotu



W 2013 r. wypracowaliśmy wynik EBITDA a na poziomie 251 mln zł – wzrost r/r o 30,5 mln zł

Wolumenowo rok 2013 skutkował utratą znaczącej ilości wolumenu głównie w zespole grup taryfowych A

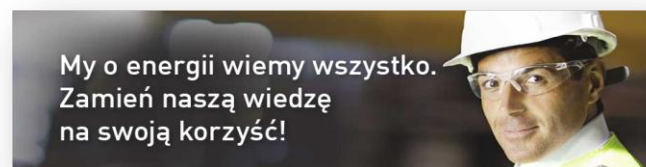
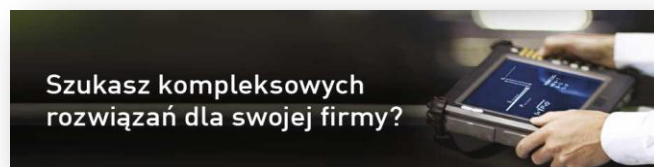
W 2014 r. podjęliśmy działania ukierunkowane na odzyskanie udziału rynkowego



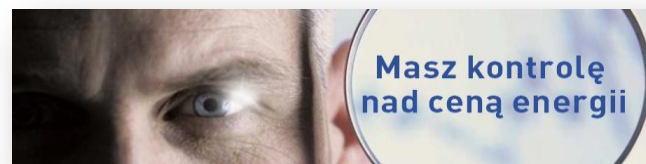
## W 2013 r. z sukcesem wdrożyliśmy do swojej oferty nowe produkty

W 2013 r. ENEA S.A. znacząco rozwinęła ofertę produktową. Wprowadzono m.in.

**Produkt ENEA Professional** – program w ramach którego realizowane są usługi okołenergetyczne dla Klienta jak audyty, optymalizacja zużycia, usługi wykonawcze



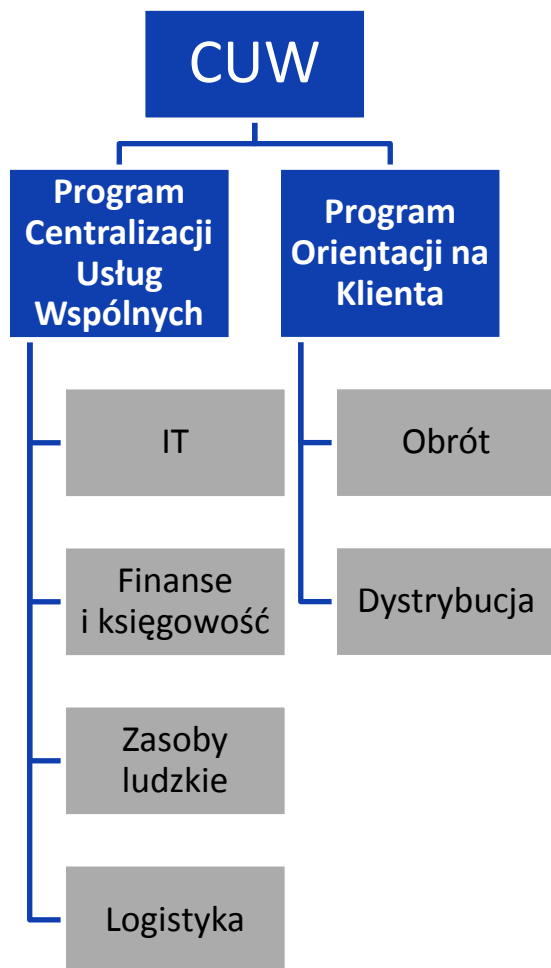
**Produkt ENEA Index** – produkt daje Klientom możliwość nabywania energii elektrycznej, w cenie powiązanej z kursem z hurtowego rynku energii elektrycznej.



**Produkt PEWNA CENA** – produkt pozwala Klientom zabezpieczyć cenę na kolejne dwa a nawet trzy lata na niezmiennym poziomie



# Centrum Usług Wspólnych usprawni procesy biznesowe w GK ENEA



Proces przejęcia zadań, funkcji i pracowników został rozpoczęty 1 stycznia 2014 r.



Zwiększenie efektywności

Obniżenie kosztów

Poprawa obsługi Klienta

Koncentracja spółek na podstawowej działalności

# Agenda

---

Rynek energii i kluczowe dane operacyjne

Wyniki GK ENEA w 2013 r.

Nowy blok w Koziencach

Program poprawy efektywności

Obszar sprzedaży w 2013 r.

Perpektywy na 2014 r.

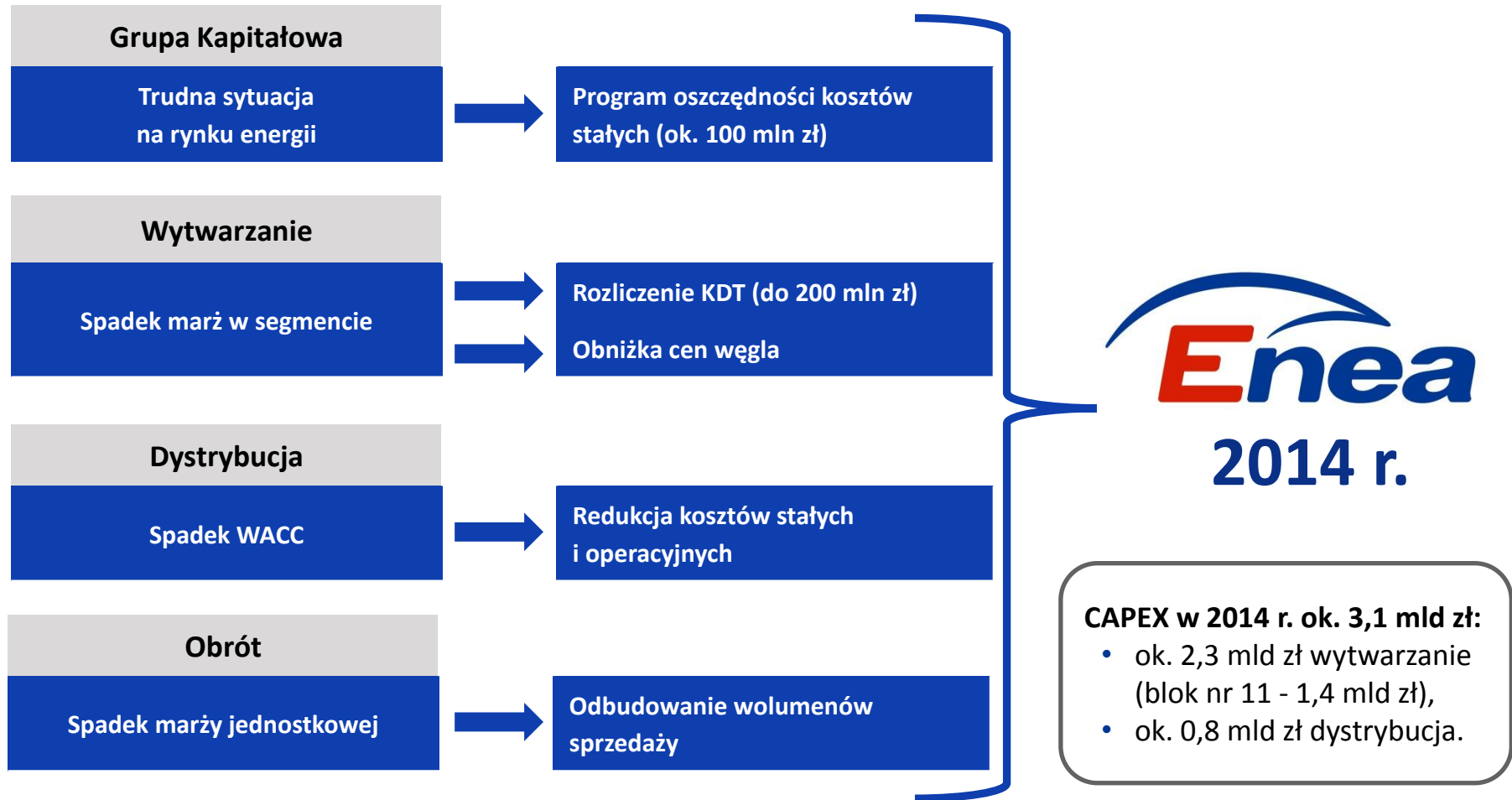
Krzysztof Zamasz

Prezes Zarządu

**Perspektywy 2014 – GK ENEA intensywnie  
przeciwdziała niekorzystnym trendom  
na rynku energii**



# Elastyczność GK ENEA pozwoli w 2014 r. aktywnie przeciwdziałać niekorzystnym trendom utrzymującym się na rynku energii



Koncentrujemy się na optymalnym  
wykorzystaniu potencjału GK ENEA

4Q 2013, 2013

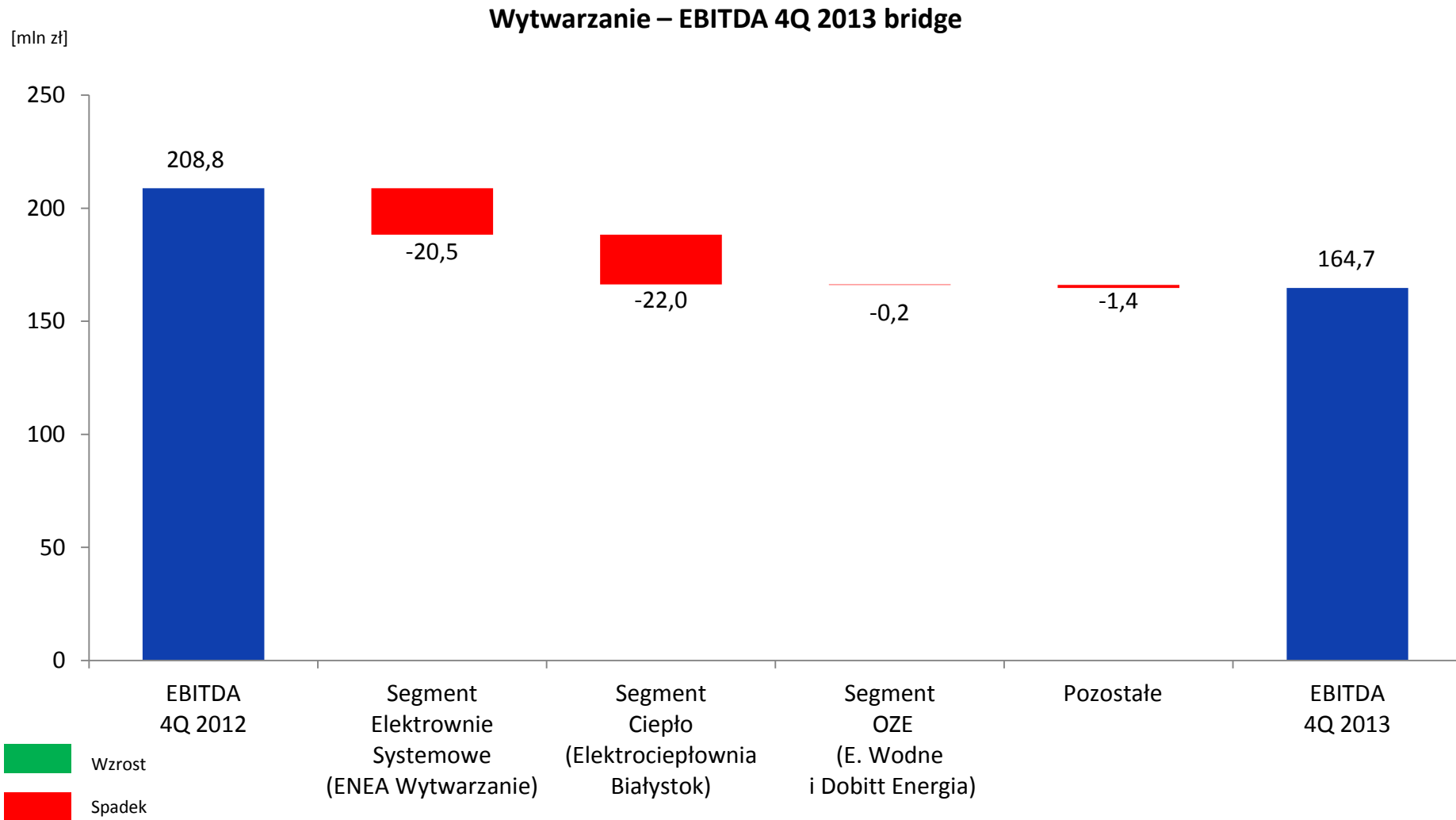
[gielda@enea.pl](mailto:gielda@enea.pl)



Informacje dodatkowe

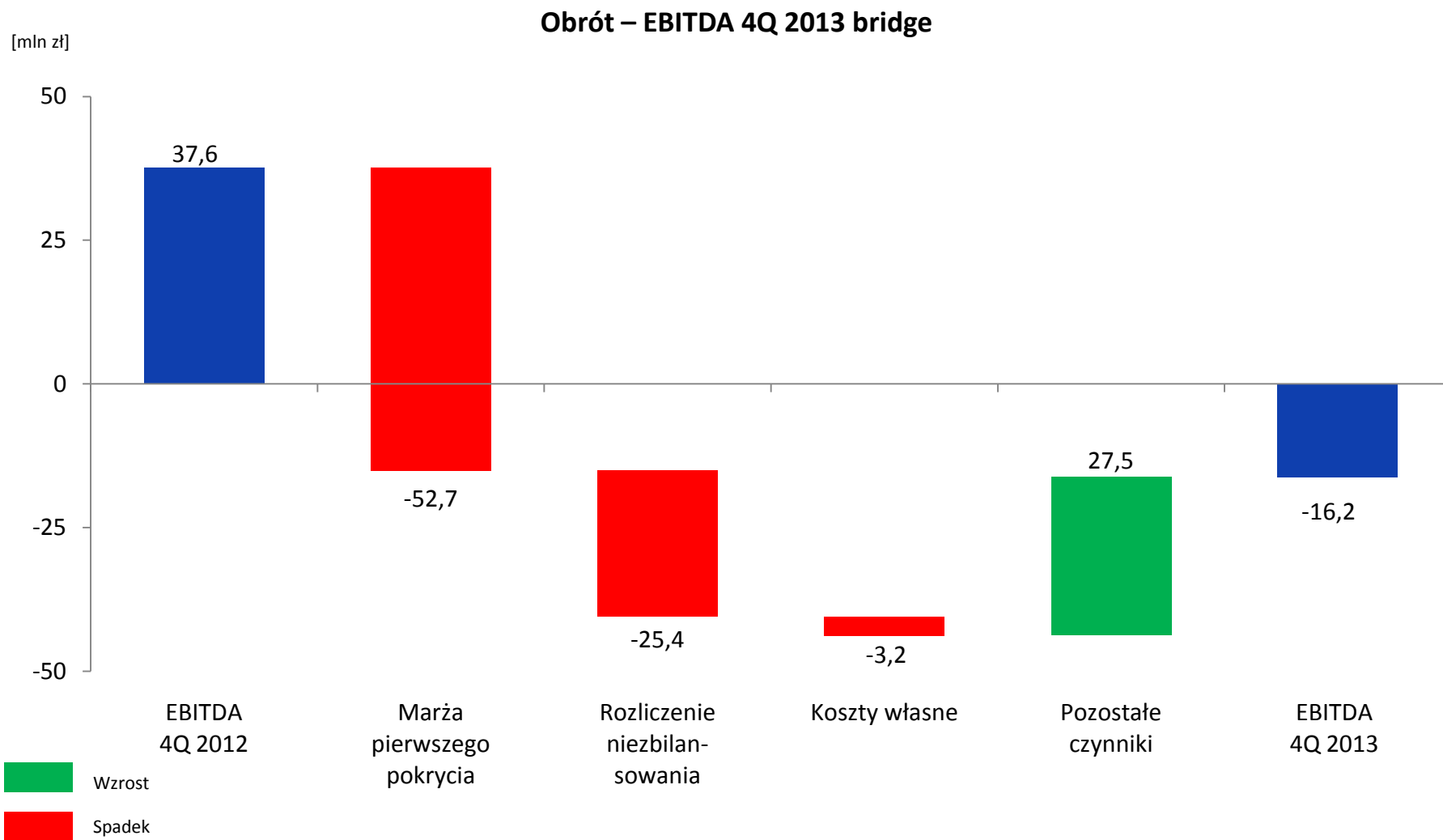


# Załącznik nr 1 - Spadek w segmencie wytwarzania wynika m.in. z obniżenia marżowości wytwarzania energii i zawiązanej rezerwy na PDO

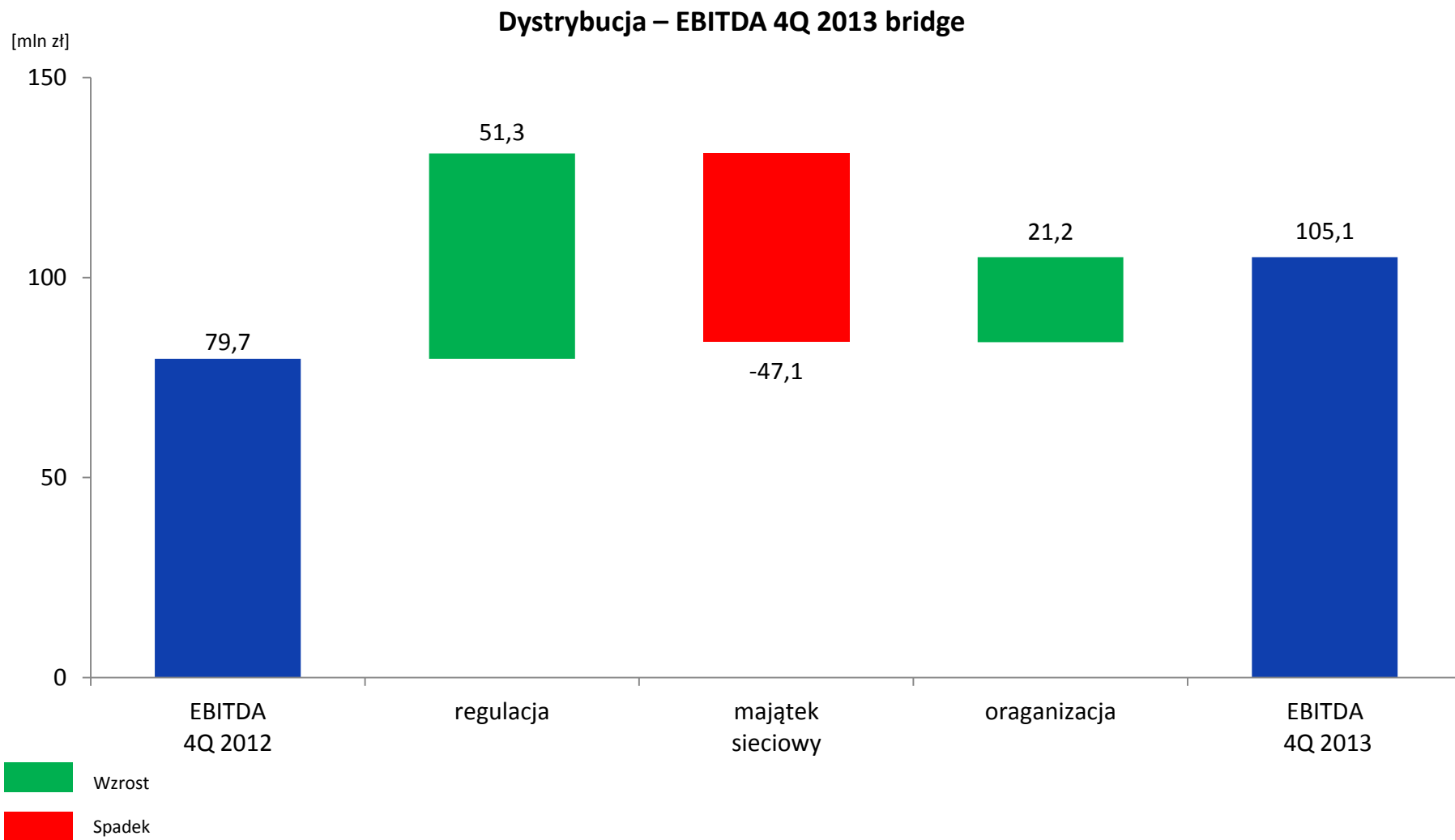




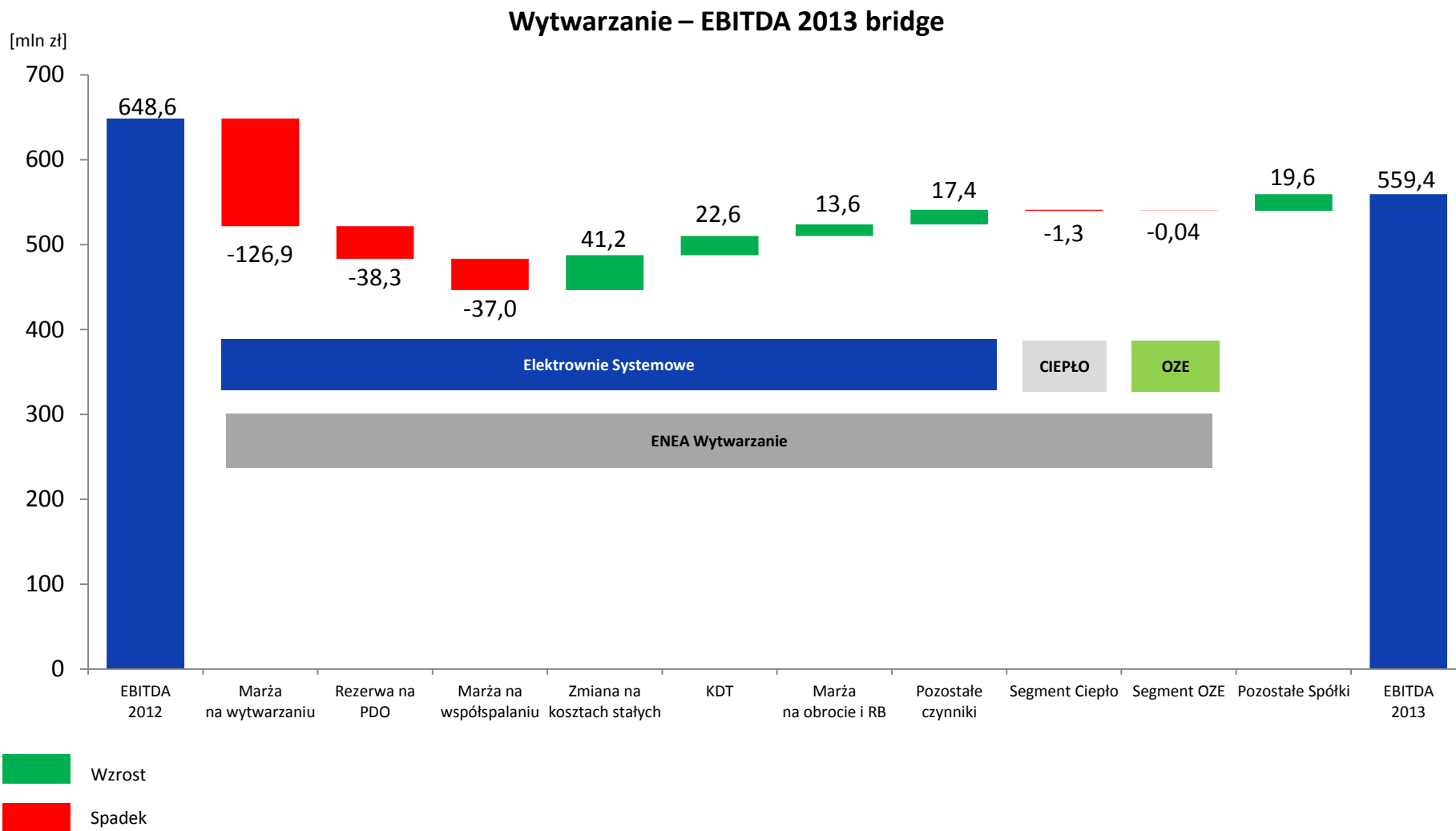
## Załącznik nr 2 – Spadek marży i pokrycia i rozliczenie niezbilansowania energii negatywnie wpłynęło na wyniki segmentu obrotu w 4Q 2013



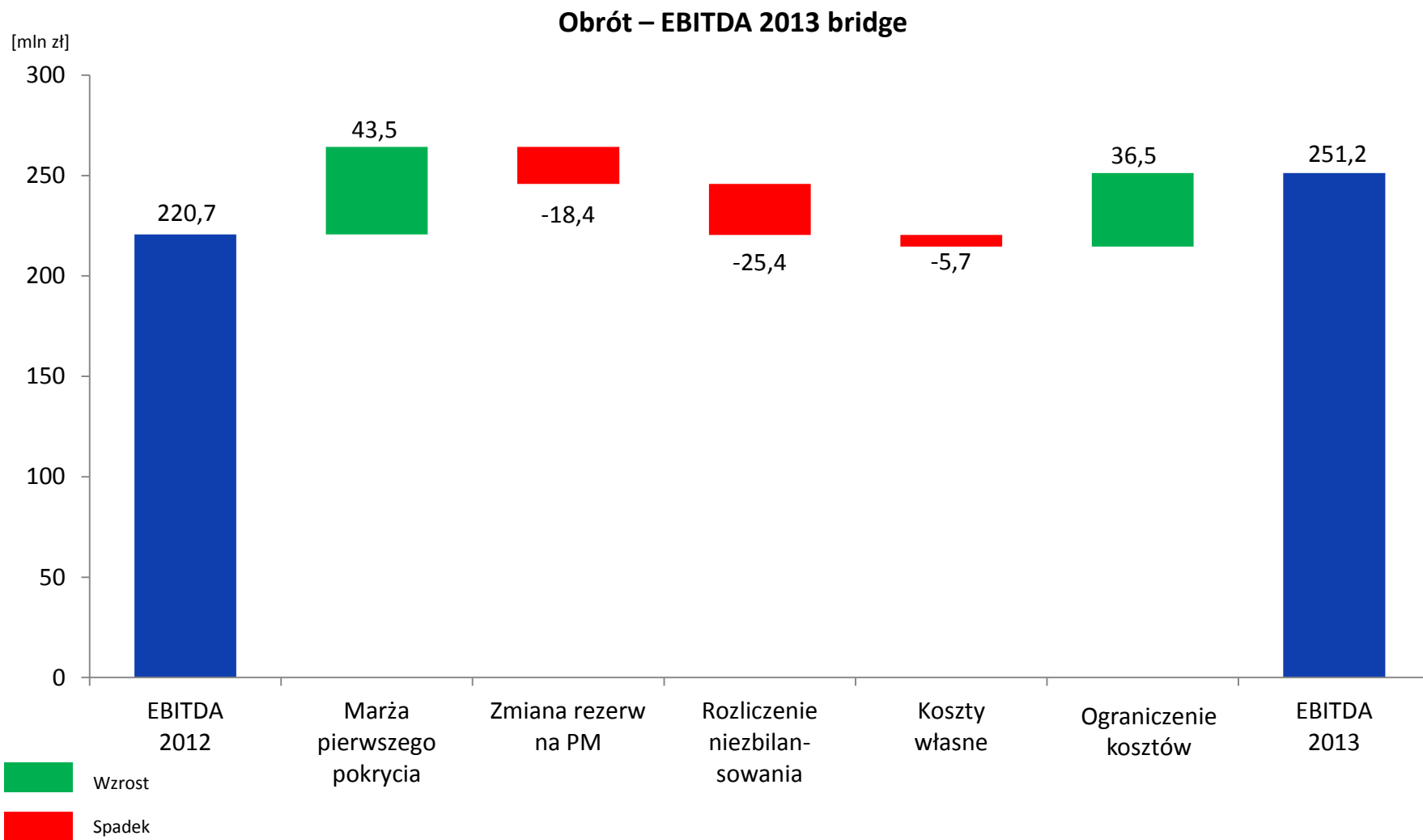
**Załącznik nr 3 – Istotny dla segmentu obrotu był wzrost taryf za świadczone usługi:  
(+) wolumen dostaw energii, (+) niższe koszty energii na pokrycie różnicy bilansowej**



# Załącznik nr 4 – Wyniki segmentu wytwarzania w 2013 r. znajdowały się pod presją spadającej marży na wytwarzaniu energii elektrycznej



## Załącznik nr 5 – Wzrost marży I pokrycia w 2013 r. pozwolił zbilansować efekt zmiany rezerw na PM i rozliczenia niezbilansowania energii



# Załącznik nr 6 – Największy przyrost EBITDA w 2013 r. odnotowano w segmencie dystrybucji

